



Rijksdienst voor
Kinderbijslag
voor Werknemers

De statistische reeksen Het kinderbijslagstelsel van de zelfstandigen 2009-2010



Verantwoordelijke uitgever: Rijksdienst voor Kinderbijslag voor Werknemers

Voor alle inlichtingen richt men zich tot: RKW
Departement Ondersteuning - Research en Financiën
Trierstraat 70 - 1000 Brussel

[E-mail: research@rkw.fgov.be](mailto:research@rkw.fgov.be)

www.rkw.be of www.kindergeld.be

Bijkomende exemplaren kunnen op aanvraag verkregen worden.

[E-mail: economaat@rkw.fgov.be](mailto:economaat@rkw.fgov.be)

Deze gegevens mogen enkel worden overgenomen met vermelding van de bron.
Deze studie is louter informatief en mag niet beschouwd worden als een rechtsgeldig document.

Inhoudsopgave

Inleiding	3
I. De wetgevende context	4
1. Het stelsel van de sociale uitkeringen voor zelfstandigen en dat van de werknemers: een lange weg van convergentie.....	4
2. De wet van 1 juli 2008: een aanzienlijke versoepeling van de toegangsvoorwaarden voor kinderbijslag in het stelsel van de zelfstandigen	6
II. Herinnering van de besluiten van de studie gepubliceerd in 2009 over de periode 1992-2008	8
III. Recente evolutie: de periode 2009-2010.....	9
1. De rechthebbende gezinnen	9
1.1. Evolutie van het aantal aangesloten zelfstandigen.....	9
1.2. Het aantal rechthebbende gezinnen	10
1.3. Gemiddelde gezinsgrootte	13
2. De rechtgevende kinderen.....	14
2.1. Het aantal rechtgevende kinderen per schaal.....	14
2.2. Het aantal rechtgevende kinderen volgens rang	15
2.3. De leeftijdsstructuur van de rechtgevende kinderen	17
2.4. Gehandicapte kinderen < 21 jaar	19
2.5. Evolutie van het kraamgeld en van de adoptiepremie	21
3. Uitgaven.....	23
Besluit.....	25

Inleiding

De Belgische sociale zekerheid telt vier verschillende kinderbijslagstelsels: het stelsel voor werknemers, het stelsel van de gewaarborgde gezinsbijslag, het stelsel van de overheidssector en het stelsel voor de zelfstandigen.

Om een zo volledig mogelijk beeld te geven van de kinderbijslagsector publiceert de Rijksdienst regelmatig statistische analyses over de andere stelsels dan dat van de werknemers.

Deze studie betreft de zelfstandigen. Zij is gebaseerd op cijfers meegedeeld door het RSVZ en ligt in het verlengde van de laatste studie over dit stelsel, getiteld “Het kinderbijslagstelsel van de zelfstandigen 1992-2008”, gepubliceerd door de Rijksdienst in 2009 en beschikbaar op de website van de Rijksdienst: www.rkw.be.

Er werd nagegaan of de toen vastgestelde tendensen bevestigd werden of dat er zich intengendeel nieuwe tendensen manifesteerden.

Er wordt regelmatig een vergelijking gemaakt met de cijfers van de werknemers om overeenkomsten en/of verschillen tussen de twee stelsels aan te tonen.

De studie begint met een korte historiek van de wetgevende context van de gezinsbijslag in het stelsel van de zelfstandigen.

Als bijlage vindt men alle statistieken opgemaakt in een historisch perspectief, aangezien de meeste tabellen de cijfers vanaf 1992 overnemen.

I. De wetgevende context

1. Het stelsel van de sociale uitkeringen voor zelfstandigen en dat van de werknemers: een lange weg van convergentie

Toen in 1930 het stelsel van de gezinsbijslag voor ambtenaren en voor werknemers werd ingevoerd was er geen enkele tegemoetkoming in de gezinslast voorzien voor de zelfstandigen. Hoewel **de wet van 10 juni 1937** vervolgens een juridische basis definieerde voor het kinderbijslagstelsel van de zelfstandigen, liet de praktische uitvoering op zich wachten tot na de tweede wereldoorlog. Er waren opmerkelijke verschillen tussen de verschillende stelsels.

Het **koninklijk besluit van 8 april 1976** was een eerste stap in de richting van convergentie die een hele reeks discriminerende punten schrapte. De leeftijdstoelage werd ook toegekend aan kinderen van zelfstandigen. De twee stelsels waren echter nog hoegenaamd niet volledig op elkaar afgestemd.

Het is overigens nu nog altijd niet het geval, ook al zorgden enkele recente wetteksten voor nieuwe toenadering. Zo werd op **1 januari 2009**¹ het maandelijks basisbedrag aan kinderbijslag voor het eerste kind in het stelsel van de zelfstandigen verhoogd met bijna 4 EUR, van **74,07 EUR tot 78 EUR**². Zo werd het verschil met het bedrag toegekend aan de werknemers (83,40 EUR) met meer dan 40 % herleid (5,30 EUR tegen 9,33 EUR vroeger). De toepassing van de leeftijdstoelagen blijft echter een verschilpunt tussen de twee stelsels.

Sommige bijslagen, zoals de jaarlijkse leeftijdstoelage en de eenouderpremie, werden echter tegelijk in de twee stelsels ingevoerd.

¹ Koninklijk besluit van 23 december 2008 tot wijziging van het koninklijk besluit van 8 april 1976 houdende regeling van de gezinsbijslag ten voordele van de zelfstandigen, met het oog op de verhoging van de kinderbijslag voor het eerste kind (Belgisch Staatsblad van 8 januari 2009, tweede lid).

² Index 110,51.

Het schema³ hieronder geeft een overzicht van de grote verschillen tussen de stelsels:

Bedragen	
Zelfstandigen	Werknemers
<ul style="list-style-type: none"> ✓ De gewone kinderbijslag voor het eerste kind verschilt van het bedrag voor de werknemers ✓ Geen leeftijdsbijslag voor het jongste of enige kind <p><u>Uitzondering:</u> een gehandicapt kind, een wees en een kind van een gepensioneerde of arbeidsongeschikte zelfstandige</p>	<ul style="list-style-type: none"> ✓ De gewone kinderbijslag voor het eerste kind verschilt van het bedrag voor zelfstandigen ✓ Graduele halvering van de leeftijdsbijslag voor het oudste of het enige kind, per leeftijdsgroep
Bijslagtrekkenden	
Zelfstandigen	Werknemers
<ul style="list-style-type: none"> ✓ Kinderbijslag bij voorrang uitbetaald aan vader <p><u>Uitzondering:</u> bij co-ouderschap is de moeder prioritair bijslagtrekkende, tenzij het kind uitsluitend of hoofdzakelijk door de vader wordt opgevoed</p>	<ul style="list-style-type: none"> ✓ Kinderbijslag bij voorrang uitbetaald aan moeder
Financiering	
Zelfstandigen	Werknemers
<ul style="list-style-type: none"> ✓ Degressieve geplafonneerde bijdrage 	<ul style="list-style-type: none"> ✓ Proportionele en niet-geplafonneerde werkgeversbijdrage
Administratie en beheer	
Zelfstandigen	Werknemers
<ul style="list-style-type: none"> ✓ Betaling gebeurt door het sociaal verzekeringsfonds waarbij de rechthebbende zelfstandige aangesloten is 	<ul style="list-style-type: none"> ✓ Betaling gebeurt door het kinderbijslagfonds waarbij de werkgevers aangesloten is

Bron: RSVZ

³ Rijksinstituut voor de Sociale Verzekeringen der Zelfstandigen (RSVZ), Jan Jacobsplein 6, 1000 Brussel, www.rsvz.be.

We herinneren eraan dat het kinderbijslagstelsel voor werknemers in veel gevallen voorrang heeft op dat van de zelfstandigen. Zij kunnen maar kinderbijslag voor zelfstandigen krijgen als er geen enkel ander recht is in het stelsel van de werknemers of van de ambtenaren.

Als een ouder (vader, moeder, stiefvader of stiefmoeder) van het/de kind(eren) ten minste halftijds werkt als werknemer of sociale uitkeringen krijgt (uitkeringen wegens werkloosheid, ziekte, arbeidsongeval of pensioen) is het immers de loontrekkende ouder die het recht opent in het werknemersstelsel (of het stelsel van de overheidssector) en niet dat van de zelfstandigen.

Bij de uitzonderingen vermelden we in hoofdzaak de wezen (stelsel van de eerst overleden rechthebbende ouder) en de invaliden (in principe sluit het recht op verhoogde kinderbijslag voor invaliden in het stelsel van de zelfstandigen alle andere rechten in het werknemersstelsel uit).

De stelling dat het werknemersstelsel voordeliger is dan dat van de zelfstandigen kent ook uitzonderingen en men stelt in bepaalde types van gezinnen⁴ soms het omgekeerde verschijnsel vast.

2. De wet van 1 juli 2008: een aanzienlijke versoepeling van de toegangsvoorwaarden voor kinderbijslag in het stelsel van de zelfstandigen

Een belangrijke wetswijziging betreft de versoepeling van de toegangsvoorwaarden voor het recht op kinderbijslag in het stelsel van de zelfstandigen vanaf 1 juli 2008.

Vroeger moest een zelfstandige in regel zijn met de sociale bijdragen voor het tweede en derde kwartaal vóór de maand waarvoor hij aanspraak maakte op kinderbijslag. Voor de kinderbijslag vanaf 1 juli 2008 werd deze vereiste opgeheven. Dit betekent dat het volstaat te zijn ingeschreven als zelfstandige om kinderbijslag te ontvangen, zonder enige band met het (al dan niet) storten van bijdragen.

De studie over de periode 1992-2008 toonde aan dat deze versoepeling waarschijnlijk de hoofdoorzaak is van de aanzienlijke toename van het aantal rechthebbenden in het dienstjaar 2008 (+ 3,77% ten opzichte van 2007), in die mate zelfs dat de vastgestelde opwaartse evolutie in het

⁴ Dit is bijvoorbeeld het geval voor een gezin met twee kinderen in de gewone schaal waar een kind tussen 6-11 jaar is en het andere jonger dan 6.

stelsel van de zelfstandigen dat jaar groter bleek dan die in het werknemersstelsel (+ 1,22% in 2008).

Het is van belang de aandacht te vestigen op het feit dat het werknemersstelsel, ondanks deze versoepeling van de toegang tot kinderbijslag voor zelfstandigen, toegankelijker blijft voor zelfstandigen dan omgekeerd. Uit de statistische telling van de rechthebbenden⁵ in 2009 bleek dat 78.338 vrouwelijke rechthebbenden van het werknemersstelsel (7,14 % van het totale aantal rechthebbenden) een zelfstandige partner hadden. Deze tenlasteneming van dossiers is aanzienlijk omdat er in dat jaar in het hele stelsel van de zelfstandigen maar 110.904 rechthebbenden waren.

Deze overgang naar het werknemersstelsel is gedeeltelijk het gevolg van de nog altijd soepelere toegangsvoorwaarden van toepassing in het werknemersstelsel. Vanaf 1 januari 2003 gaat men ervan uit dat een deeltijdse werknemer hoofdzakelijk de hoedanigheid van werknemer heeft als zijn wekelijkse arbeidsduur als werknemer **ten minste de helft van de gemiddelde arbeidsduur van de referentiepersoon** bedraagt. Er wordt geen enkel onderscheid gemaakt naargelang het gaat om een tewerkstelling van bepaalde of van onbepaalde duur. In de praktijk betekent dit dat een week of soms zelfs een dag van uitzendarbeid in de loop van een maand volstaat om een voorrangrecht in het werknemersstelsel te doen ontstaan in geval van samenloop.

⁵ “Sociale veranderingen: een rijke diversiteit aan rechthebbenden.Telling 2010”, RKW.www.rkw.be.

II. Herinnering van de besluiten van de studie gepubliceerd in 2009 over de periode 1992-2008

In 2009 publiceerde de RKW een studie die een kritische blik wierp op de periode 1992-2008. Het lijkt relevant de hoofdconclusies ervan in herinnering te brengen om deze studie in zijn historische context te plaatsen.

Uit deze studie bleek het volgende:

1. Voor de eerste maal sedert bijna twee decennia werd in 2008 een stijging van het aantal rechthebbenden en rechtgevende kinderen in het stelsel van de zelfstandigen vastgesteld (+ 3,77 %). Een tendensomkering die kan verklaard worden door een versoepeling van de toegangsvoorwaarden van de kinderbijslag vanaf 1 juli 2008 (zie blz. 6 en 7) en een toename van het aantal bedrijven in de bouwsector.
2. Het stelsel van de zelfstandigen kenmerkt zich door een kleiner aandeel van gehandicapte kinderen jonger dan 21 dan in het werknemersstelsel.
3. Behalve de plotse stijging van het aantal kinderen opgemerkt in punt 1 werden de grote tendensen van het verleden bevestigd. Te noteren valt dat:
 - De gemiddelde gezinsgrootte in het stelsel van de zelfstandigen nog altijd groter is dan in het werknemersstelsel: 1,88 kinderen per rechthebbende tegen 1,74 in 2008.
 - Logisch gevolg van het vorig punt, de hogere rangen zijn aanzienlijk meer vertegenwoordigd bij de zelfstandigen.
 - Op het vlak van de verdeling van de rechtgevendens volgens leeftijdscategorie situeert het grootste verschil tussen de twee stelsels zich bij de 18-24 jaar met een verschil van bijna 6% in 2008 (21,40 % bij de zelfstandigen tegen 15,46 % bij de werknemers). Dit kan verklaard worden door een kleinere instroom via geboortes bij de zelfstandigen en een overgang van de rechthebbende naar dit stelsel op latere leeftijd.
4. Een toenemend aantal rechtgevende kinderen en een verhoging van de basispremie van rang 1 leidden tot een gevoelige stijging van de uitgaven, die met meer dan 8 % vooruitgingen in 2008 ten opzichte van 2007.

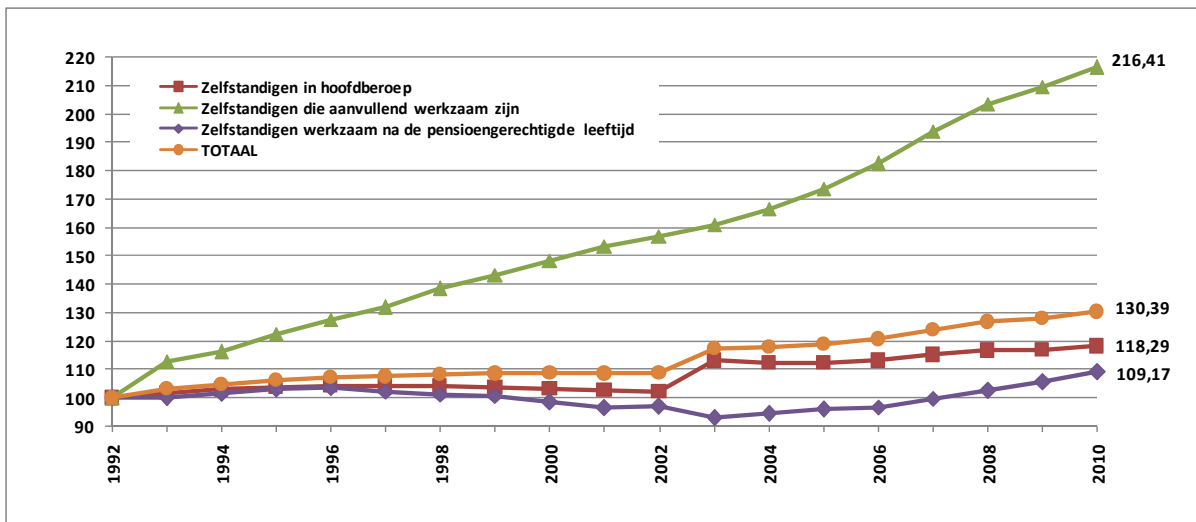
III. Recente evolutie: de periode 2009-2010

1. De rechthebbende gezinnen

1.1. Evolutie van het aantal aangesloten zelfstandigen

Zoals blijkt uit grafiek 1 bleef het globale aantal aangeslotenen stijgen in 2009 en 2010, wat overeenkomt met de tendens vastgesteld sedert twee decennia (zie tabel 1 van de bijlagen).

Grafiek 1: Evolutie van het aantal zelfstandigen aangesloten over de periode 1992-2010 (jaar 1992 = index 100)



Bron: RSVZ

In 2010 telde men 670.215 zelfstandigen in hoofdberoep, 212.707 in bijberoep, 69.409 actief na de pensioenleeftijd en 2 diversen, een totaal van 952.333.

Tabel 1 van blz. 10 toont aan dat de relatieve stijging echter gevoelig lager ligt bij de zelfstandigen in hoofdberoep dan bij de twee andere categorieën.

Tabel 1 - Relatieve evolutie van het aantal aangeslotenen over de periode 2008-2010

	Evolutie 2008- 2010	Evolutie 2009- 2010	% van de totale verhoging 2008/2010
Zelfstandigen in hoofdberoep	1,40%	1,21%	35,34%
Zelfstandigen die aanvullend werkzaam zijn	6,38%	3,23%	48,76%
Zelfstandigen werkzaam na de pensioengerechtigde leeftijd	6,43%	3,22%	15,90%
TOTAAL	2,83%	1,80%	100,- %

Als men rekening houdt met het gewicht van alle categorieën in het geheel, zijn het de zelfstandigen in bijberoep die de stijging opgemerkt sinds 2008, het meest verklaren met bijna 50% van de globale stijging.

Dit is een belangrijke vaststelling, want we kunnen vermoeden dat deze zelfstandigen in bijberoep al een recht op kinderbijslag openen (of zullen openen) in het werknemersstelsel (of het stelsel van de overheidssector), en dat een toename, zelfs een grote, van deze categorie van zelfstandigen maar een zeer bescheiden invloed zal uitoefenen op de statistiek van de kinderbijslag in het stelsel van de zelfstandigen.

1.2. Het aantal rechthebbende gezinnen

Het dienstjaar 2008 week af van de dalende tendens vastgesteld sedert bijna twee decennia (met uitzondering van 2005) aangezien het aantal rechthebbenden een duidelijke stijging kende van 104.677 eenheden naar 108.623 (+ 3,77 %).

Was dit het eenmalige gevolg van de versoepeling van de toegangsvoorwaarden tot kinderbijslag? Of werden we geconfronteerd met een meer duurzame opwaartse tendens? Die had bijvoorbeeld kunnen ondersteund zijn door de verdwijning op 1 mei 2009 van de overgangsmaatregelen voor het vrij verkeer van werknemers van nieuwe landen van de EEG (naast de Bulgaren en Roemenen voor wie de datum van opheffing 31 december 2011 was) die had kunnen leiden tot een toevloed van zelfstandigen in sectoren zoals de bouw.

Hoewel het dienstjaar 2009 de stijging van 2008 bevestigde met een nieuwe stijging van 2,1 %, wellicht te wijten aan een resteffect van de maatregelen van medio 2008, kende het dienstjaar 2010

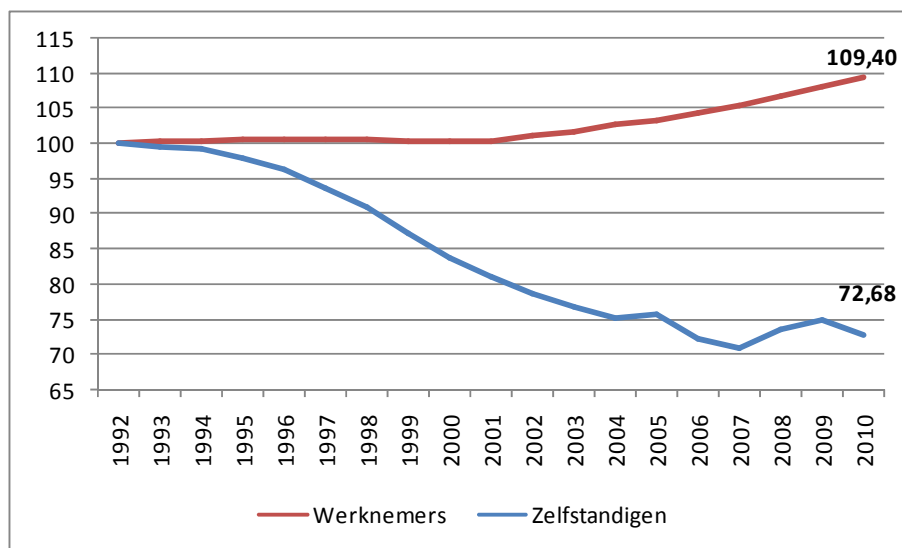
echter een daling van 3,19 %. Met 107.365 rechthebbenden is er een lichte terugval tot onder het niveau van 2008. De daling van 2010 neutraliseerde de stijging van 2009.

De stijgingen van de dienstjaren 2008 en 2009 lijken dus een tijdelijke breuk met de vastgestelde tendens. In 1992 was de verhouding aantal rechthebbenden/aantal aangesloten zelfstandigen in hoofdberoep 0,26. Het was slechts 0,17 in 2009 en zelfs maar 0,16 in 2010. In een twintigtal jaar zit de daling van deze verhouding rond de 40 %.

Deze tendens is tegengesteld aan die vastgesteld in het werknemersstelsel waar de toename van het aantal rechthebbenden constant is, met respectieve stijgingen van 1,33 % in 2009 en 1,21 % in 2010.

Grafiek 2 illustreert deze evolutie. In vergelijking met 1992 ligt de daling iets boven een kwart van de effectieven (-27,32 %). Parallel hiermee was er een stijging van 9,4 % in het werknemersstelsel.

Grafiek 2: Proportionele evolutie van het aantal rechthebbenden over de periode 1992-2010 (jaar 1992 = index 100)



Bronnen: RSVZ & RKW

Uit tabel 2 blijkt dat er tweemaal zoveel rechthebbende gezinnen zijn aan de verhoogde schaal in het werknemersstelsel dan in dat van de zelfstandigen, wat relatief logisch is aangezien de schaal voor langdurig werklozen bijvoorbeeld niet bestaat in het stelsel van de zelfstandigen.

In het stelsel van de zelfstandigen zijn de cijfers op het vlak van het gezin niet de exacte weergave van de verdeling van de schalen, omdat de gehandicapten ouder dan 25 vaak nog zijn opgenomen in de schaal van de invaliden of van de wezen, terwijl het toegekende bedrag overeenstemt met de kinderbijslag toegekend aan de gewone schaal. We beschikken echter niet over de gegevens om deze verdeling aan te passen (wat daarentegen wel het geval is voor de rechtgevendende kinderen in tabel 3 op blz. 15).

Tabel 2: Evolutie van het aantal rechthebbende gezinnen in het stelsel van de werknemers en in het stelsel van de zelfstandigen over de periode 2008-2010

ZELFSTANDIGENSTELSEL					
Aantal gezinnen die recht hebben op kinderbijslag					
	Totaal	Gewone schaal	Verhoogde schaal	% gewone schaal	% verhoogde schaal (*)
2008	108.623	100.498	8.125	92,52%	7,48%
2009	110.904	102.555	8.349	92,47%	7,53%
2010	107.365	99.148	8.217	92,35%	7,65%
Evolutie 2008-2009	2,10%	2,05%	2,76%	-	-
Evolutie 2009-2010	-3,19%	-3,32%	-1,58%	-	-
WERKNEMERSSTELSEL					
Aantal gezinnen die recht hebben op kinderbijslag					
	Totaal	Gewone schaal	Verhoogde schaal	% gewone schaal	% verhoogde schaal (*)
2008	1.113.359	936.675	176.684	84,13%	15,87%
2009	1.129.491	955.294	174.197	84,58%	15,42%
2010	1.144.021	963.475	180.546	84,22%	15,78%
Evolutie 2008-2009	1,45%	1,99%	-1,41%	-	-
Evolutie 2009-2010	1,29%	0,86%	3,64%	-	-

Bronnen: RSVZ & RKW

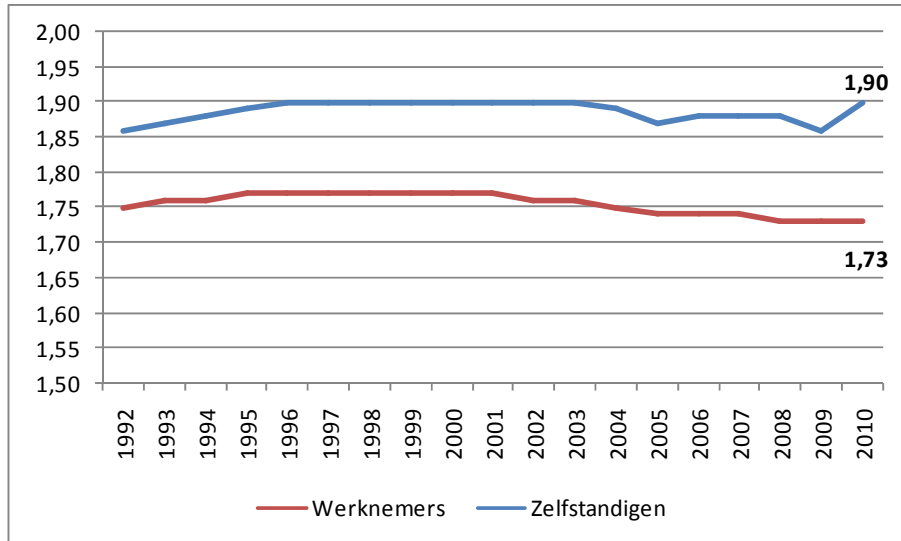
(*) hogere schaal voor invaliden, wezen (eenouderpremie niet meegerekend).

1.3. Gemiddelde gezinsgrootte

In de twee onderzochte kinderbijslagstelsels bleef de gemiddelde gezinsgrootte, die een stijging kende in het begin van de jaren 90, vervolgens stabiel tot in 2001 in het werknemersstelsel en tot in 2003 in het stelsel van de zelfstandigen.

Vervolgens kende de curve van het werknemersstelsel een lichte neerwaartse beweging, sindsdien gestabiliseerd rond 1,73 kinderen, terwijl de evolutie vastgesteld bij de zelfstandigen duidelijk minder lineair is, zoals blijkt uit de laatste drie dienstjaren: 1,88 in 2008, 1,86 in 2009 en 1,90 in 2010. Het feit dat de gezinsgrootte groter is bij de zelfstandigen wordt meer bepaald verklaard door de overgang naar dit stelsel op hogere leeftijd. Grafiek 3 illustreert deze feiten.

Grafiek 3: Evolutie van de gemiddelde gezinsgrootte in het stelsel van de werknemers en in het stelsel van de zelfstandigen over de periode 1992-2010



Bronnen: RSVZ & RKW

Te noteren valt dat de sterke stijging van 2010 bij de zelfstandigen een gedeeltelijke compensatie mogelijk maakt van de daling van het aantal rechthebbende gezinnen vermeld in het begin van deze studie.

2. De rechtgevende kinderen

2.1. Het aantal rechtgevende kinderen per schaal

In de logica van de al geformuleerde vaststellingen werd voor het jaar 2010 een daling opgetekend van 1,19 % ten opzichte van 2009, een afwijking van de twee vorige dienstjaren. Net zoals al vastgesteld bij de rechthebbende gezinnen viel het aantal rechtgevende kinderen lichtjes terug onder het niveau van 2008, zonder echter het effect teniet te doen van de in dat jaar opgetekende stijging, aangezien 2010 nog rond de 3,58 % boven de cijfers van 2007 zit (204.107 tegen 197.060). De daling ten opzichte van 2009 is echter kleiner dan die vastgesteld bij de rechthebbenden (-3,19 %) wegens de toename van de gezinsgrootte ten opzichte van 2009 (1,90 tegen 1,86).

In tabel 3 op blz. 15 werd een correctie aangebracht waardoor men het reële percentage van kinderen aan de verhoogde schalen in het stelsel van de zelfstandigen kan bepalen. De gehandicapte kinderen ouder dan 25 die nog altijd de gewone bijslag krijgen in het stelsel van de zelfstandigen werden inbegrepen in de gewone schaal, aangezien die het toegekende bedrag het meest benadert⁶. De cijfers tonen aan dat slechts 3,85 % van de kinderen in het stelsel van de zelfstandigen verhoogde kinderbijslag kregen tegen 16,16 % in het werknemersstelsel.

⁶ In de beschikbare statistieken zijn deze inbegrepen in de verhoogde wezenbijslag en de schaal art. 50ter voor invaliden, hoewel het toegekende bedrag in feite overeenstemt met de gewone schaal.

Tabel 3: Evolutie van het aantal kinderen in het stelsel van de werknemers en in het stelsel van de zelfstandigen over de periode 2008-2010

ZELFSTANDIGENSTELSEL					
Aantal kinderen					
	Totaal	Gewone schaal	Verhoogde schaal	% gewone schaal	% verhoogde schaal
2008	204.672	197.152	7.520	96,33%	3,67%
2009	206.558	198.803	7.755	96,25%	3,75%
2010	204.107	196.239	7.868	96,15%	3,85%
Evolutie 2008-2009	0,92%	0,84%	3,13%	-	-
Evolutie 2009-2010	-1,19%	-1,29%	1,46%	-	-
WERKNEMERSSTELSEL					
Aantal kinderen					
	Totaal	Gewone schaal	Verhoogde schaal	% gewone schaal	% verhoogde schaal
2008	1.929.012	1.617.639	311.373	83,86%	16,14%
2009	1.953.585	1.645.608	307.977	84,24%	15,76%
2010	1.975.504	1.656.324	319.180	83,84%	16,16%
Evolutie 2008-2009	1,27%	1,73%	-1,09%	-	-
Evolutie 2009-2010	1,12%	0,65%	3,64%	-	-

Bronnen: RSVZ & RKW (met inbegrip van de correctie van de gehandicapten ouder dan 25, inbegrepen in de gewone schaal)

De verhoogde schaal is bij de zelfstandigen vooral samengesteld uit invaliden en wezen (ter herinnering, de categorie van de werklozen bestaat niet bij de zelfstandigen).

2.2. Het aantal rechtgevende kinderen volgens rang

In punt 1.3. op blz. 13 zagen we dat een gezin in het stelsel van de zelfstandigen gemiddeld meer kinderen telt dan in het werknemersstelsel (1,90 tegen 1,73 in 2010). Deze vaststelling heeft uiteraard een weerslag op de verdeling van de rangen van de kinderen zoals geïllustreerd door tabel

4 op blz. 16 waar men ziet dat de hogere rangen aanzienlijk beter vertegenwoordigd zijn in het stelsel van de zelfstandigen dan in het werknemersstelsel.

Tabel 4: Verdeling van de rangen in het stelsel van de werknemers en in het stelsel van de zelfstandigen in 2010

ZELFSTANDIGEN			WERKNEMERS		
	Aantal	%		Aantal	%
rang 1	107.036	52,44%	rang 1	1.125.586	56,98%
rang 2	65.555	32,12%	rang 2	602.897	30,51%
rang 3	22.882	11,21%	rang 3	180.526	9,14%
rang 4	5.901	2,89%	rang 4	47.789	2,42%
rang 5 en +	2.733	1,34%	rang 5 en +	18.706	0,95%
Totaal	204.107	100%	Totaal	1.975.504	100%

Bronnen: RSVZ & RKW

In het stelsel van de zelfstandigen is slechts 52,44 % van rang 1, of 4,54 % minder dan in het werknemersstelsel. Dit verschil lijkt toe te nemen, aangezien het slechts 3,77 % was in 2008 (53,07 % tegen 56,84 %).

Uiteraard is de situatie omgekeerd bij de rangen 3 en hoger met een gecumuleerd totaal van 15,44 % bij de zelfstandigen en 12,51 % bij de werknemers. In 2008 bedroegen deze percentages respectievelijk 15,13 % en 12,60 %.

Als men de evolutie van de verdeling van de rangen van de kinderen in het stelsel van de zelfstandigen op lange termijn bekijkt zoals in tabel 5 hieronder, blijkt dat het aantal kinderen van rang 1 lichtjes daalde sinds 1992 ten voordele van rang 2. De rangen 3 en hoger bleven echter praktisch stabiel. In het algemeen lijken deze evoluties op lange termijn weinig betekenisvol.

Tabel 5: Evolutie van de rangen in % sedert 1992 in het stelsel van de zelfstandigen

RANG	1992	1995	1998	2001	2004	2007	2008	2009	2010
Rang 1	53,67%	52,95%	52,58%	52,61%	52,75%	53,12%	53,07%	52,44%	52,44%
Rang 2	30,83%	31,21%	31,49%	31,70%	31,78%	31,85%	31,80%	32,06%	32,12%
Rang 3 en +	15,50%	15,84%	15,94%	15,70%	15,46%	15,03%	15,13%	15,50%	15,44%

Bron: RSVZ

Tabel 6 op blz.17 toont aan dat de evolutie verschillend is bij de werknemers aangezien de rangen 1 en 2 een lichte toename kenden ten nadele van de rangen 3 en hoger die een meer uitgesproken

daling kenden. Dit wordt verklaard door de afname van de gezinsgrootte vastgesteld in het begin van de jaren 2000.

Tabel 6: Evolutie van de rangen in % sedert 1992 in het stelsel van de werknemers

RANG	1992	1995	1998	2001	2004	2007	2008	2009	2010
Rang 1	56,41%	55,77%	55,61%	56,25%	56,52%	56,87%	56,84%	56,94%	56,98%
Rang 2	29,80%	30,14%	30,39%	30,40%	30,48%	30,43%	30,56%	30,52%	30,52%
Rang 3 en +	13,79%	14,09%	14,00%	13,35%	13,00%	12,69%	12,60%	12,54%	12,50%

Bron: RKW

2.3. De leeftijdsstructuur van de rechtgevende kinderen

Zoals al opgemerkt in de eerder door de RKW gepubliceerde statistische reeksen worden de kinderen in het werknemersstelsel gekenmerkt door een jongere leeftijdsstructuur dan in het stelsel van de zelfstandigen. In 2010 vertegenwoordigde de leeftijdsgroep 0-5 jaar 20,03 % van de kinderen bij de zelfstandigen tegen 29,04 % in het stelsel van de werknemers. Dit is ook de leeftijdsgroep die het grootste verschil biedt. Dan volgt de leeftijdsgroep van 18-24 jaar met een verschil van 5,77 % tussen de twee stelsels, maar ditmaal in het voordeel van de zelfstandigen (zie tabel 7 hieronder).

Deze vaststelling volgt de logica van de eerder in deze studie geformuleerde conclusies. Een lagere instroom in het stelsel van de zelfstandigen via geboortes en dus proportioneel meer oudere kinderen vormt een verklaring. Het is ook mogelijk dat een hoger aandeel kinderen van zelfstandigen studies voortzet in vergelijking met het werknemersstelsel. De precieze invloed van de verschillende factoren kan echter niet bepaald worden op basis van de elementen waarover wij beschikken.

Tabel 7: Verschil in leeftijdsstructuur van de rechtgevende kinderen werknemers/zelfstandigen - december 2010

ZELFSTANDIGEN			WERKNEMERS		
	Aantal	%		Aantal	%
0-5 jaar	40.880	20,03%	0-5 jaar	573.729	29,04%
6-11 jaar	51.230	25,09%	6-11 jaar	530.468	26,85%
12-17 jaar	62.454	30,60%	12-17 jaar	526.335	26,65%
18-24 jaar	45.793	22,44%	18-24 jaar	329.282	16,67%
+25 jaar	3.750	1,84%	+25 jaar	15.690	0,79%
Totaal	204.107	100%	Totaal	1.975.504	100%

Bronnen: RSVZ & RKW

Tabel 8 op blz. 19 biedt een overzicht van de evolutie van de kinderen per specifieke leeftijdsgroep over de tien laatste dienstjaren.

De algemene tendensen zijn als volgt:

- Leeftijdsgroep 0-5 jaar: er is een opwaartse tendens in de twee stelsels wat enigszins verrassend is voor de zelfstandigen. Het betreft echter lichte variaties en in absolute waarde noteert men dat de 18,43 % van 2001 41.906 kinderen vertegenwoordigden, terwijl de 20,03 % in 2010 maar 40.880 kinderen uitmaken.
- Leeftijdsgroep 6-11 jaar: deze groep daalde sterk in beide stelsels.
- Leeftijdsgroep 12-17 jaar: deze groep is vrij stabiel in beide stelsels, maar zou in de toekomst moeten afnemen wegens de combinatie van twee factoren: de daling vastgesteld in de lagere groep zal een weerslag hebben op de instroom in deze groep, terwijl de progressieve verschuiving van de groep van de geboortepieken van het begin van de jaren 90 naar de hogere groep de uitstroom zal dynamiseren.
- Leeftijdsgroep 18-24 jaar: deze groep ging het meest vooruit in beide stelsels. Dit moet wellicht in verband gebracht worden met de geboortepiek van het begin van de jaren 90 (“cohort-effect”), maar ook met de steeds meer uitgesproken verlenging van hogere studies.
- Leeftijdsgroep ouder dan 25 jaar: deze groep neemt logischerwijze af in beide stelsels, aangezien deze categorie geen nieuwkomers meer telt. Het relatief hoge percentage bij de zelfstandigen kan verklaard worden door de negatieve evolutie van het aantal kinderen in deze sector die het voordeel heeft van de relatieve waarde van deze groep in het geheel.

Tabel 8: Evolutie van de rechtgevende kinderen per leeftijdscategorie over de periode 2001-2010 in de twee stelsels

ZELFSTANDIGEN										
LEEFTIJD	2001	2002	2003	2004	2005	2006	2007	2008	2009	2010
0-5 jaar	18,43%	18,09%	17,74%	17,66%	17,58%	17,94%	18,35%	19,01%	19,65%	20,03%
6-11 jaar	28,08%	27,57%	27,17%	26,66%	26,34%	26,16%	26,04%	25,66%	25,23%	25,09%
12-17 jaar	30,48%	30,99%	31,66%	32,20%	32,40%	32,56%	32,44%	31,86%	31,05%	30,60%
18-24 jaar	20,63%	21,00%	21,09%	21,14%	21,39%	21,13%	21,08%	21,38%	22,16%	22,44%
+25 jaar	2,38%	2,34%	2,34%	2,34%	2,29%	2,21%	2,09%	2,08%	1,90%	1,84%
TOTAAL	100%	100%	100%	100%	100%	100%	100%	100%	100%	100%

WERKNEMERS										
LEEFTIJD	2001	2002	2003	2004	2005	2006	2007	2008	2009	2010
0-5 jaar	28,62%	28,42%	28,21%	28,19%	28,31%	28,39%	28,53%	28,74%	28,90%	29,04%
6-11 jaar	29,13%	28,84%	28,47%	28,08%	27,80%	27,70%	27,58%	27,30%	26,95%	26,85%
12-17 jaar	27,02%	27,41%	27,97%	28,31%	28,47%	28,31%	28,07%	27,64%	27,11%	26,65%
18-24 jaar	14,16%	14,29%	14,33%	14,42%	14,44%	14,66%	14,91%	15,46%	16,21%	16,67%
+25 jaar	1,07%	1,04%	1,02%	0,99%	0,97%	0,94%	0,91%	0,86%	0,83%	0,79%
TOTAAL	100%	100%	100%	100%	100%	100%	100%	100%	100%	100%

Bronnen: RSVZ & RKW

2.4. Gehandicapte kinderen < 21 jaar

Tabel 9 op de volgende bladzijde vergelijkt de gehandicapte kinderen van de twee stelsels volgens de graad van zelfredzaamheid en van de ernst van de aandoening.

Deze cijfers benadrukken enkele belangrijke verschillen tussen de twee stelsels. In 2010 is 1,15 % van de kinderen jonger dan 21 een gehandicapt kind bij de zelfstandigen, wat bijna de helft minder is dan in het werknemersstelsel dat een waarde van 2,22 % heeft. Aangezien uit de studies blijkt dat de gehandicapte kinderen proportioneel beter vertegenwoordigd zijn bij de werkloze en invalide rechthebbenden, lijkt het normaal dat het percentage minder is bij de zelfstandigen aangezien dit stelsel geen categorie van werklozen telt. Uit de analyse van tabel 9 blijkt verder dat de instroom van gehandicapten in het stelsel van de zelfstandigen via het nieuwe, in 2003 ingevoerde systeem meer beperkt is.

Tabel 9: Gehandicapte kinderen volgens de ernst van de graad van aandoening en de graad van zelfredzaamheid - Situatie op 31.12.2010

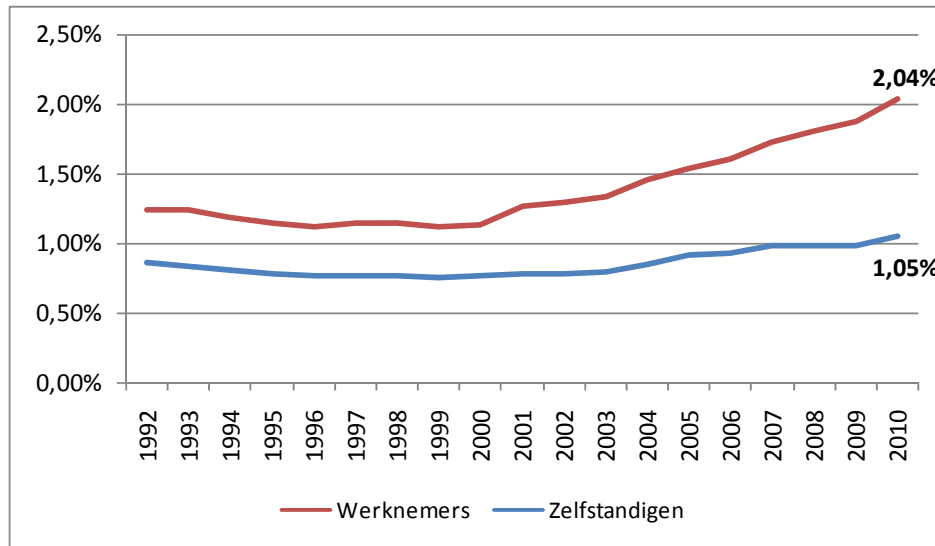
	Zelfstandigen	Werknemers	Zelfstandigen	Werknemers	Zelfstandigen	Werknemers
	Aantal	Aantal	%	%	%	%
OUD SYSTEEM (VERDELING VOLGENS ZELFREDZAAMHEID)						
0-3 graden	71	1.320	3,38%	3,28%	17,75%	28,22%
4-6 graden	204	2.185	9,70%	5,43%	51,00%	46,71%
7-9 graden	125	1.173	5,94%	2,91%	31,25%	25,07%
TOTAAL	400	4.678	19,02%	11,62%	100,- %	100,- %
NIEUW SYSTEEM (VERDELING VOLGENS DE ERNST VAN DE GEVOLGEN VAN DE AANDOENING)						
minimum 4 punten in de 1ste pijler en minder dan 6 punten over de 3 pijlers	14	51	0,67%	0,13%	0,82%	0,14%
6-8 punten over de 3 pijlers en minder dan 4 punten in de 1ste pijler	416	12.526	19,78%	31,12%	24,43%	35,21%
6-8 punten over de 3 pijlers en minimum 4 punten in de 1ste pijler	51	1.279	2,43%	3,18%	2,99%	3,60%
9-11 punten over de 3 pijlers en minder dan 4 punten in de 1ste pijler	213	5.247	10,13%	13,04%	12,51%	14,75%
9-11 punten over de 3 pijlers en minimum 4 punten in de 1ste pijler	160	3.352	7,61%	8,33%	9,40%	9,42%
12-14 punten over de 3 pijlers	319	5.433	15,17%	13,50%	18,73%	15,27%
15-17 punten over de 3 pijlers	245	3.136	11,65%	7,79%	14,39%	8,82%
18-20 punten over de 3 pijlers	117	1.958	5,56%	4,86%	6,87%	5,50%
+ 20 punten over de 3 pijlers	168	2.589	7,99%	6,43%	9,86%	7,28%
TOTAAL	1.703	35.571	80,98%	88,38%	100,- %	100,- %
TOTAAL TWEE SYSTEMEN	2.103	40.249	100,- %	100,- %		
<i>aandeel gehandicapte kinderen in totaal < 21 jaar</i>	<i>183.077</i>	<i>1.809.772</i>	<i>1,15%</i>	<i>2,22%</i>		

Bron: RSVZ & RKW

De twee stelsels verschillen ook op het vlak van de verdeling tussen de verschillende niveaus van handicap, waarbij de hogere niveaus beter vertegenwoordigd zijn bij de zelfstandigen dan bij de werknemers. Bij de gehandicapte kinderen van zelfstandigen valt 19,02 % binnen het oude systeem, tegen 11,62 % bij de werknemers. De hervorming van de toeslag voor gehandicapten leidde blijkbaar tot grotere gevolgen in het werknemersstelsel dan in dat van de zelfstandigen.

Grafiek 4 op blz. 21 geeft een beeld van de evolutie van het relatieve aandeel van de gehandicapten jonger dan 21 in de twee stelsels. De twee curves wijzen op een opwaartse tendens, die meer uitgesproken is bij de werknemers. Zo noteert men ten opzichte van 2008 een stijging van 0,06 % bij de zelfstandigen en van 0,23 % bij de werknemers. Het verschil tussen de twee stelsels is dus toegenomen en bedraagt 1,07 % in 2010 tegen 0,81 % in 2008.

Grafiek 4: Evolutie van het aandeel van de gehandicapten jonger dan 21 in het totale aantal kinderen voor het stelsel van de zelfstandigen en het werknemersstelsel over de periode 1992-2010



Bronnen: RSVZ & RKW

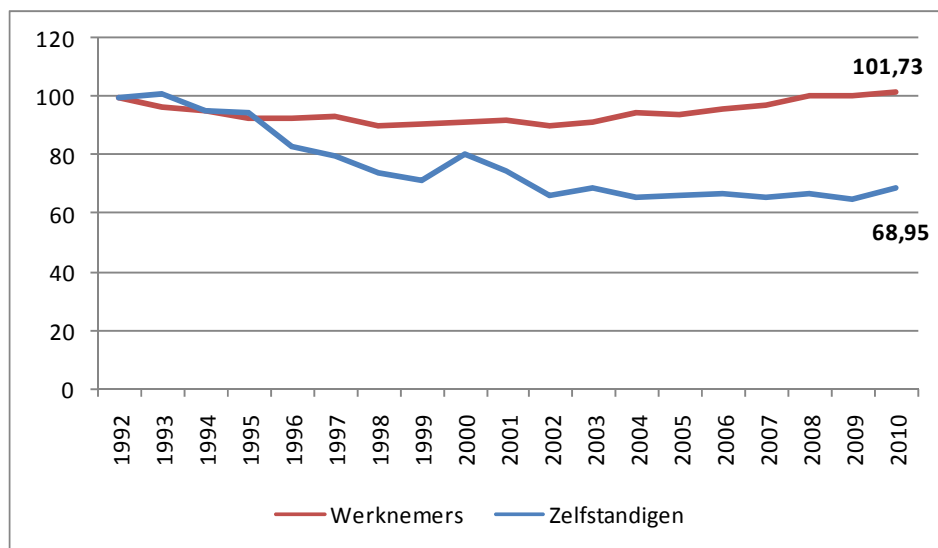
2.5. Evolutie van het kraamgeld en van de adoptiepremie

Tussen 1992 en 2002 daalde het aantal geboortes in het stelsel van de zelfstandigen om te stabiliseren rond de 5.757 kinderen, het gemiddelde van de laatste acht jaar. Met 5.956 geboortes situeert het dienstjaar 2010 zich dus 3,46 % boven dit gemiddelde, maar de variaties waren de laatste jaren dermate onregelmatig dat er geen duidelijke tendens uit kan gehaald worden. In 2009 bedroeg het aantal geboortes bijvoorbeeld maar 5.599.

Dit is hoe dan ook een zeer laag geboortecijfer in vergelijking met de evolutie van de geboortes op nationaal vlak⁷. Als men het dienstjaar 1992 als basis neemt (=100) situeerde de index van de geboortes van het land zich in 2009 op 103 en ging nooit onder de 90 in de laatste 18 jaar. De index van de geboortes bij de zelfstandigen was 64 in 2009 en 68 in 2010. Deze cijfers spreken voor zich en vormen een sterk contrast met de evolutie van de geboortes in het werknemersstelsel dat de nationale tendens bepaalt. Grafiek 5 hierna illustreert dit.

⁷ Bron: FOD Economie, Statistiek en Economische Informatie, Simon Bolivarlaan 30, 1000 Brussel, www.statbel.fgov.be.

Grafiek 5: Evolutie van de geboortes in het stelsel van de zelfstandigen en het stelsel van de werknemers over de periode 1992-2010 (jaar 1992 = index 100)



Bronnen: RSVZ & RKW

Zoals men overigens vaststelt in tabel 10 op blz. 23 in 2010 is de verhouding tussen het aantal jaarlijkse geboortes en het aantal rechthebbende gezinnen 5,55 bij de zelfstandigen. Het is bijna het dubbele bij de werknemers (9,16) waar het aantal geboortes (101.663 in 2010) bijna is teruggestegen tot het niveau van het begin van de jaren 90, een periode gekenmerkt door geboortepieken, zoals al gezegd (in absolute waarde is er overigens een duidelijke opwaartse tendens sedert verschillende jaren). De beslissing om op latere leeftijd zelfstandige te worden is beslist een van de belangrijkste verklaringen.

Uit de lichte variaties in de jaarlijkse percentages bij de zelfstandigen blijkt duidelijk dat het probleem zich situeert bij het aantal rechthebbenden en niet bij de geboortegraad.

Tabel 10: Verhouding in % tussen het aantal geboortes en het aantal rechthebbende gezinnen over de periode 2001-2010 in de twee stelsels

Zelfstandigen		Werknemers	
Jaar	%	Jaar	%
2001	5,39%	2001	8,97%
2002	4,91%	2002	8,74%
2003	5,25%	2003	8,80%
2004	5,07%	2004	9,01%
2005	5,12%	2005	8,96%
2006	5,40%	2006	9,12%
2007	5,43%	2007	9,06%
2008	5,32%	2008	9,30%
2009	5,05%	2009	9,17%
2010	5,55%	2010	9,16%

Bronnen: RSVZ & RKW

Met 43 adopties doet het dienstjaar 2010 het beter dan de vorige jaren, want men moet teruggaan tot 2006 om een hoger cijfer te vinden (namelijk 51 adopties). Dit is echter nog beneden het gemiddelde voor de periode 2000-2006 van 55 adopties in het stelsel van de zelfstandigen.

In het werknemersstelsel is er een gelijkaardige vaststelling: met 373 adopties doet het dienstjaar 2010 het ook beter dan de laatste jaren en ook hier moet men teruggaan naar 2006 voor een hoger cijfer, namelijk 397 gevallen.

Deze afname vloeit misschien voort uit het feit dat de procedure voor adoptie-ouders in 2005 strenger is geworden.

3. Uitgaven

In 2010 bedroegen de uitgaven in het stelsel van de zelfstandigen 405.510.957 EUR (met uitsluiting van het kraamgeld en de adoptiepremie), dus iets meer dan in 2009 (405.254.577EUR). Dit is echter 26 miljoen EUR meer dan in 2008 (379.726.547 EUR) en bijna 55 miljoen meer dan in 2007 (350.444.741 EUR), toenames met respectievelijk 6,79 % en 15,64 %.

De stijging van de gemiddelde maandelijkse kost per kind verklaart hoofdzakelijk deze toename: van 148,20 EUR in 2007 steeg die naar 165,56 EUR in 2010 (+11,68 %, of 75 % van de stijging

van 15,64 % vastgesteld bij de uitgaven tussen deze twee dienstjaren). Er zijn verschillende redenen voor de stijging van de gemiddelde kost: de forfaitaire stijging met 4 EUR per maand van de basisbijslag op 1 januari 2009, de invoering van de jaarlijkse toeslag voor de leeftijdsgroep van 0-5 jaar, de verdubbeling van diezelfde premie voor de 18-24 jaar in 2009 en de indexsprongen.

De gemiddelde kost per kind per maand is echter nog altijd lager dan die van het werknemersstelsel, met een verschil van iets minder dan 8 EUR in 2010. Zoals we kunnen vaststellen is het verschil tussen beide stelsels nog altijd groot, ook al is de overeenstemming de laatste jaren toegenomen. Naast de nog altijd bestaande baremaverschillen, meer bepaald op het vlak van de basisbijslag en de toegekende leeftijdstoelagen, vindt dit verschil ook zijn oorsprong in het meer beperkte aandeel van de verhoogde schalen in het kinderbijslagstelsel voor zelfstandigen.

Te noteren valt dat het globale bedrag van de uitgaven (zonder kraamgeld en adoptiepremies) in het werknemersstelsel in 2010 4,05 miljard EUR bedroeg, ongeveer tienmaal dat van de zelfstandigen. Men moet echter deze verhouding met grote voorzichtigheid bekijken, omdat vele zelfstandigen zich in feite in het werknemersstelsel bevinden, zoals we al aanstipten op blz. 7. Zo bleek dat in 2009 78.338 vrouwelijke rechthebbenden van het werknemersstelsel (7,14 % van het totale aantal rechthebbenden) een zelfstandige partner hadden. Deze tenlasteneming van dossiers is aanzienlijk omdat er in dat jaar in het hele stelsel van de zelfstandigen maar 110.904 rechthebbenden waren.

De totale uitgaven voor kraamgeld en adoptiepremies bedroegen in 2010 5.499.018 EUR in het stelsel van de zelfstandigen. Dit bedrag komt overeen met dat van de vorige jaren. Ter vergelijking, de overeenkomstige uitgaven in het stelsel van de werknemers bedroegen in 2010 103.196.672 EUR. Zoals we al zagen in tabel 10 op blz. 23 is het aantal geboortes per rechthebbend gezin tweemaal hoger bij de werknemers dan bij de zelfstandigen, meer bepaald wegens de overgang van de rechthebbende naar het stelsel van de zelfstandigen op hogere leeftijd.

Besluit

De voornaamste vaststelling van deze studie is het stilvallen in 2010 van de toename van het **aantal rechthebbenden en rechtgevende kinderen** die zich voordeed in de vorige dienstjaren. Dankzij een versoepeling van de toegangsvoorwaarden en een toename van het aantal bedrijven in de bouwsector registreerden de jaren 2008 en 2009 een einde van twee decennia van daling, maar de cijfers van 2010 zorgden weer voor een omgekeerde tendens om de statistieken terug te brengen tot een niveau lichtjes beneden dat van 2008. Zowel het aantal gezinnen als de rechtgevende kinderen blijven echter gevoelig hoger dan in 2007. De neerwaartse evolutie vastgesteld op lange termijn in het stelsel van de zelfstandigen is radicaal tegengesteld aan de stijging vastgesteld in het werknemersstelsel sedert het begin van de jaren 2000.

Een tweede vaststelling is **het kleinere aandeel van gehandicapte kinderen jonger dan 21** in het stelsel van de zelfstandigen. Ze bevinden zich echter vaker in de hogere graden van zelfredzaamheid (oude systeem) of in de hogere schalen voor kinderen met een aandoening (nieuwe systeem).

Voor de rest bevestigt deze statistiek in grote lijnen de vaststellingen van de vorige jaren. **De gemiddelde gezinsgrootte** in het stelsel van de zelfstandigen is met 1,90 kinderen nog altijd groter dan in het stelsel van de werknemers, waar het 1,73 is. Hieruit volgt dat de hogere rangen aanzienlijk beter zijn vertegenwoordigd in het stelsel van de zelfstandigen, waar maar 52,4 % van de kinderen van rang 1 zijn tegen 57 % bij de werknemers. Omgekeerd is het aandeel van rang 3 en + hoger bij de zelfstandigen met 15,04 % tegen 12,5 % bij de werknemers.

Op het vlak van de **leeftijdsstructuur** vertegenwoordigen de kinderen van 12 tot en met 17 jaar bij de zelfstandigen een aandeel van 30,06 % en bij de werknemers maar 26,64 %. Het grootste verschil tussen de twee stelsels situeert zich bij de 18-24 jarigen die 22,44 % vormen van het totale aantal bij de zelfstandigen en slechts 16,67 % bij de werknemers. Er zijn diverse redenen voor deze verschillen. Er is ten eerste een lagere instroom in het stelsel van de zelfstandigen via geboortes en dus zijn er proportioneel meer oudere kinderen dan in het werknemersstelsel, dat de laatste jaren een grote toename van geboortes kende. Verder wordt de beslissing om zelfstandige te worden vaak op latere leeftijd genomen. Dit heeft tot gevolg dat de kinderen gemiddeld iets ouder zijn. Een andere reden is misschien het feit dat de kinderen van zelfstandigen meer hun studies voortzetten.

Op het vlak van de uitgaven werd het jaar 2008 gekenmerkt door een grotere stijging wegens de toename van de effectieven. Ondanks een lichte daling van het aantal rechtgevende kinderen in 2010 ten opzichte van dat jaar gingen de uitgaven met 6,8 % omhoog tot 405.510.957 EUR (zonder kraamgeld en adoptiepremies). Deze evolutie is het gevolg van een gevoelige stijging van de gemiddelde kost per kind per maand (165,56 EUR in 2010 tegen 154,61 EUR in 2008) wegens verschillende barema-aanpassingen en indexsprongen.

BIJLAGEN

INHOUD

	<u>Pagina</u>
Aangesloten zelfstandigen	
Tabel 1 De zelfstandigen aangesloten bij sociale verzekeringsfondsen	3
Rechthebbende gezinnen volgens de schaal welke ze ontvangen	
Tabel 2 Verdeling van de rechthebbende gezinnen volgens de schaal welke ze ontvangen	4
Rechthebbende gezinnen volgens het aantal kinderen	
Tabel 3 A. Alle categorieën	5
Tabel 4 B. Gewone bijslag	6
Tabel 5 C. Verhoogde wezenbijslag	7
Tabel 6 D. Bijslag voor kinderen van invaliden	8
Rechtgevende kinderen volgens de schaal welke ze ontvangen	
Tabel 7 Rechtgevende kinderen volgens de schaal welke ze ontvangen	9
Gemiddeld aantal kinderen per rechthebbend gezin	
Tabel 8 Gemiddeld aantal rechtgevende kinderen per rechthebbend gezin volgens de ontvangende schaal	10
Rechtgevende kinderen volgens de rang	
Tabel 9 A. Alle categorieën	11
Tabel 10 B. Gewone bijslag	12
Tabel 11 C. Verhoogde wezenbijslag	13
Tabel 12 D. Bijslag voor kinderen van invaliden	14
Rechtgevende kinderen per leeftijdsgroep	
Tabel 13 A. Alle categorieën	15
Tabel 14 B. Gewone bijslag	16
Tabel 15 C. Verhoogde wezenbijslag	17
Tabel 16 D. Bijslag voor kinderen van invaliden	18
Verdeling van de rechtgevende kinderen van 18 t.e.m. 20 jaar volgens hun recht op kinderbijslag	
Tabel 17 A. Alle categorieën	19
Tabel 18 B. Gewone bijslag	20
Tabel 19 C. Verhoogde wezenbijslag	21
Tabel 20 D. Bijslag voor kinderen van invaliden	22
Verdeling van de rechtgevende kinderen van 21 t.e.m. 24 jaar volgens hun recht op kinderbijslag en weergave van het aantal gehandicapte kinderen ouder dan 25 jaar	
Tabel 21 A. Alle categorieën	23
Tabel 22 B. Gewone bijslag	24
Tabel 23 C. Verhoogde wezenbijslag	25
Tabel 24 D. Bijslag voor kinderen van invaliden	26
De gehandicapte rechtgevende kinderen	
Tabel 25 A. Alle categorieën	27
Tabel 26 B. Gewone bijslag	28
Tabel 27 C. Verhoogde wezenbijslag	29
Tabel 28 D. Bijslag voor kinderen van invaliden	30
Geboorten en adopties	
Tabel 29 De geboorten	31
Tabel 30 De toegekende adoptiepremies	32
De uitgaven van het stelsel	
Tabel 31 Uitgaven kraamuitkeringen en adoptiepremies	33
Tabel 32 Verdeling van de uitgaven van kinderbijslagen	34
Tabel 33 De totale uitgaven van het stelsel	35

TABEL 1

KINDERBIJSLAG VOOR ZELFSTANDIGEN

DE ZELFSTANDIGEN AANGESLOTEN BIJ SOCIALE VERZEKERINGSFONDSEN*Toestand op 31 december*

JAREN	ZELFSTANDIGEN IN HOOFDBEROEP		ZELFSTANDIGEN DIE AANVULLEND WERKZAAM ZIJN		ZELFSTANDIGEN WERKZAAM NA DE PENSIOENGERECHTIGDE LEEFTIJD		ANDERE AANGESLOTENEN		TOTAAL	
	Aantal	Index	Aantal	Index	Aantal	Index	Aantal	Index	Aantal	Index
1992	566.596	100,00	98.290	100,00	63.579	100,00	1.880	100,00	730.345	100,00
1993	577.007	101,84	110.834	112,76	63.639	100,09	1.682	89,47	753.162	103,12
1994	584.088	103,09	114.146	116,13	64.507	101,46	1.917	101,97	764.658	104,70
1995	587.886	103,76	120.378	122,47	65.658	103,27	1.637	87,07	775.559	106,19
1996	591.654	104,42	125.292	127,47	65.853	103,58	1.516	80,64	784.315	107,39
1997	590.857	104,28	129.702	131,96	65.054	102,32	300	15,96	785.913	107,61
1998	591.119	104,33	136.075	138,44	64.411	101,31	24	1,28	791.629	108,39
1999	588.244	103,82	140.775	143,22	64.071	100,77	35	1,86	793.125	108,60
2000	586.147	103,45	145.891	148,43	62.658	98,55	36	1,91	794.732	108,82
2001	581.411	102,61	150.631	153,25	61.382	96,54	7	0,37	793.431	108,64
2002	580.218	102,40	154.204	156,89	61.772	97,16	0	0,00	796.194	109,02
2003	641.427	113,21	158.333	161,09	59.135	93,01	1	0,05	858.896	117,60
2004	636.713	112,38	163.869	166,72	60.069	94,48	4	0,21	860.655	117,84
2005	636.899	112,41	170.791	173,76	60.966	95,89	0	0,00	868.656	118,94
2006	641.298	113,18	179.405	182,53	61.591	96,87	2	0,11	882.296	120,81
2007	652.718	115,20	190.499	193,81	63.423	99,75	3	0,16	906.643	124,14
2008	660.970	116,66	199.956	203,43	65.214	102,57	0	0,00	926.140	126,81
2009	662.214	116,88	206.057	209,64	67.247	105,77	1	0,05	935.519	128,09
2010	670.215	118,29	212.707	216,41	69.409	109,17	2	0,11	952.333	130,39

Bron: Rijksinstituut voor de Sociale Verzekeringen der Zelfstandigen

TABEL 2

KINDERBIJSLAG VOOR ZELFSTANDIGEN

VERDELING VAN DE RECHTHEBBENDE GEZINEN VOLGENS DE SCHAAL WELKE ZE ONTVANGEN*Toestand op 31 december*

JAREN	GEWONE BIJSLAG			VERHOOGDE WEZENBIJSLAG			BIJSLAG VOOR KINDEREN VAN INVALIDEN			TOTAAL		
	Aantal	%	Index	Aantal	%	Index	Aantal	%	Index	Aantal	%	Index
1992	135.612	91,80%	100,00	9.945	6,73%	100,00	2.171	1,47%	100,00	147.728	100,- %	100,00
1993	135.005	91,87%	99,55	9.830	6,69%	98,84	2.109	1,44%	97,14	146.944	100,- %	99,47
1994	134.741	91,96%	99,36	9.690	6,61%	97,44	2.093	1,43%	96,41	146.524	100,- %	99,18
1995	133.093	92,02%	98,14	9.560	6,61%	96,13	1.987	1,37%	91,52	144.640	100,- %	97,91
1996	130.827	92,04%	96,47	9.364	6,59%	94,16	1.949	1,37%	89,77	142.140	100,- %	96,22
1997	127.357	92,02%	93,91	9.243	6,68%	92,94	1.794	1,30%	82,63	138.394	100,- %	93,68
1998	123.535	92,01%	91,09	9.026	6,72%	90,76	1.701	1,27%	78,35	134.262	100,- %	90,88
1999	118.394	91,95%	87,30	8.762	6,81%	88,10	1.596	1,24%	73,51	128.752	100,- %	87,15
2000	113.696	91,88%	83,84	8.564	6,92%	86,11	1.491	1,20%	68,68	123.751	100,- %	83,77
2001	109.757	91,71%	80,93	8.451	7,06%	84,98	1.476	1,23%	67,99	119.684	100,- %	81,02
2002	106.582	91,67%	78,59	8.239	7,09%	82,85	1.444	1,24%	66,51	116.265	100,- %	78,70
2003	103.875	91,57%	76,60	8.138	7,17%	81,83	1.431	1,26%	65,91	113.444	100,- %	76,79
2004	101.845	91,63%	75,10	7.928	7,13%	79,72	1.373	1,24%	63,24	111.146	100,- %	75,24
2005	102.922	91,88%	75,89	7.786	6,95%	78,29	1.316	1,17%	60,62	112.024	100,- %	75,83
2006	98.026	91,90%	72,28	7.427	6,96%	74,68	1.220	1,14%	56,20	106.673	100,- %	72,21
2007	96.422	92,12%	71,10	7.089	6,77%	71,28	1.166	1,11%	53,71	104.677	100,- %	70,86
2008	100.498	92,52%	74,11	6.977	6,42%	70,16	1.148	1,06%	52,88	108.623	100,- %	73,53
2009	102.555	92,47%	75,62	7.063	6,37%	71,02	1.286	1,16%	59,24	110.904	100,- %	75,07
2010	99.148	92,35%	73,11	6.873	6,40%	69,11	1.344	1,25%	61,91	107.365	100,- %	72,68

Bron: Rijksinstituut voor de Sociale Verzekeringen der Zelfstandigen

TABEL 3

KINDERBIJSLAG VOOR ZELFSTANDIGEN

VERDELING VAN DE RECHTHEBBENDE GEZINNEN VOLGENS HET AANTAL RECHTGEVENDE KINDEREN

Toestand op 31 december

A - ALLE CATEGORIEËN

RECHTHEBBENDEN MET	1992	1993	1994	1995	1996	1997	1998	1999	2000	2001	2002	2003	2004	2005	2006	2007	2008	2009	2010
1 kind	62.865	61.914	60.955	59.404	57.966	55.971	53.854	51.330	49.127	47.622	46.218	45.095	44.257	46.594	42.874	41.905	43.544	43.361	41.832
<i>Index</i>	100,00	98,49	96,96	94,49	92,21	89,03	85,67	81,65	78,15	75,75	73,52	71,73	70,40	74,12	68,20	66,66	69,27	68,97	66,54
2 kinderen	54.204	54.138	54.247	54.088	53.228	52.285	51.001	49.244	47.666	46.116	44.770	43.950	43.078	42.303	41.509	40.863	42.154	43.633	42.745
<i>Index</i>	100,00	99,88	100,08	99,79	98,20	96,46	94,09	90,85	87,94	85,08	82,60	81,08	79,47	78,04	76,58	75,39	77,77	80,50	78,86
3 kinderen	22.282	22.434	22.774	22.662	22.340	21.883	21.431	20.582	19.668	19.047	18.605	17.955	17.612	16.945	16.595	16.452	17.255	17.725	16.886
<i>Index</i>	100,00	100,68	102,21	101,71	100,26	98,21	96,18	92,37	88,27	85,48	83,50	80,58	79,04	76,05	74,48	73,84	77,44	79,55	75,78
4 kinderen	6.209	6.291	6.406	6.358	6.416	6.269	6.061	5.804	5.599	5.275	5.112	4.950	4.743	4.767	4.387	4.191	4.325	4.592	4.360
<i>Index</i>	100,00	101,32	103,17	102,40	103,33	100,97	97,62	93,48	90,18	84,96	82,33	79,72	76,39	76,78	70,66	67,50	69,66	73,96	70,22
5 kinderen en +	2.168	2.167	2.142	2.128	2.190	1.986	1.915	1.792	1.691	1.624	1.560	1.494	1.456	1.415	1.308	1.266	1.345	1.593	1.542
<i>Index</i>	100,00	99,95	98,80	98,15	101,01	91,61	88,33	82,66	78,00	74,91	71,96	68,91	67,16	65,27	60,33	58,39	62,04	73,48	71,13
TOTAAL	147.728	146.944	146.524	144.640	142.140	138.394	134.262	128.752	123.751	119.684	116.265	113.444	111.146	112.024	106.673	104.677	108.623	110.904	107.365
<i>Index</i>	100,00	99,47	99,18	97,91	96,22	93,68	90,88	87,15	83,77	81,02	78,70	76,79	75,24	75,83	72,21	70,86	73,53	75,07	72,68

Bron: Rijksinstituut voor de Sociale Verzekeringen der Zelfstandigen

TABEL 4

KINDERBIJSLAG VOOR ZELFSTANDIGEN

VERDELING VAN DE RECHTHEBBENDE GEZINNEN VOLGENS HET AANTAL RECHTGEVENDE KINDEREN

Toestand op 31 december

B - GEWONE BIJSLAG

RECHTHEBBENDEN MET	1992	1993	1994	1995	1996	1997	1998	1999	2000	2001	2002	2003	2004	2005	2006	2007	2008	2009	2010
1 kind	53.495	52.716	51.893	50.570	49.390	47.602	45.732	43.455	41.523	40.112	38.927	37.951	37.276	39.708	36.351	35.708	37.532	37.259	35.896
<i>Index</i>	100,00	98,54	97,01	94,53	92,33	88,98	85,49	81,23	77,62	74,98	72,77	70,94	69,68	74,23	67,95	66,75	70,16	69,65	67,10
2 kinderen	52.236	52.178	52.343	52.190	51.330	50.431	49.180	47.504	45.939	44.408	43.063	42.224	41.390	40.677	39.971	39.358	40.588	41.983	41.111
<i>Index</i>	100,00	99,89	100,20	99,91	98,27	96,54	94,15	90,94	87,95	85,01	82,44	80,83	79,24	77,87	76,52	75,35	77,70	80,37	78,70
3 kinderen	21.718	21.872	22.177	22.068	21.724	21.302	20.864	20.048	19.147	18.540	18.104	17.445	17.165	16.540	16.169	16.041	16.852	17.283	16.410
<i>Index</i>	100,00	100,71	102,11	101,61	100,03	98,08	96,07	92,31	88,16	85,37	83,36	80,33	79,04	76,16	74,45	73,86	77,59	79,58	75,56
4 kinderen	6.052	6.130	6.249	6.200	6.260	6.108	5.910	5.658	5.462	5.135	4.987	4.813	4.606	4.630	4.266	4.077	4.212	4.479	4.241
<i>Index</i>	100,00	101,29	103,26	102,45	103,44	100,93	97,65	93,49	90,25	84,85	82,40	79,53	76,11	76,50	70,49	67,37	69,60	74,01	70,08
5 kinderen en +	2.111	2.109	2.079	2.065	2.123	1.914	1.849	1.729	1.625	1.562	1.501	1.442	1.408	1.367	1.269	1.238	1.314	1.551	1.490
<i>Index</i>	100,00	99,91	98,48	97,82	100,57	90,67	87,59	81,90	76,98	73,99	71,10	68,31	66,70	64,76	60,11	58,65	62,25	73,47	70,58
TOTAAL	135.612	135.005	134.741	133.093	130.827	127.357	123.535	118.394	113.696	109.757	106.582	103.875	101.845	102.922	98.026	96.422	100.498	102.555	99.148
<i>Index</i>	100,00	99,55	99,36	98,14	96,47	93,91	91,09	87,30	83,84	80,93	78,59	76,60	75,10	75,89	72,28	71,10	74,11	75,62	73,11

Bron: Rijksinstituut voor de Sociale Verzekeringen der Zelfstandigen

TABEL 5

KINDERBIJSLAG VOOR ZELFSTANDIGEN

VERDELING VAN DE RECHTHEBBENDE GEZINNEN VOLGENS HET AANTAL RECHTGEVENDE KINDEREN

Toestand op 31 december

C - VERHOOGDE WEZENBIJSLAG

RECHTHEBBENDEN MET	1992	1993	1994	1995	1996	1997	1998	1999	2000	2001	2002	2003	2004	2005	2006	2007	2008	2009	2010
1 kind	7.877	7.744	7.615	7.502	7.285	7.179	7.012	6.821	6.653	6.545	6.349	6.242	6.100	6.046	5.730	5.447	5.299	5.330	5.159
<i>Index</i>	100,00	98,31	96,67	95,24	92,48	91,14	89,02	86,59	84,46	83,09	80,60	79,24	77,44	76,76	72,74	69,15	67,27	67,67	65,49
2 kinderen	1.515	1.522	1.491	1.476	1.476	1.459	1.434	1.388	1.375	1.373	1.379	1.380	1.346	1.298	1.249	1.223	1.275	1.313	1.276
<i>Index</i>	100,00	100,46	98,42	97,43	97,43	96,30	94,65	91,62	90,76	90,63	91,02	91,09	88,84	85,68	82,44	80,73	84,16	86,67	84,22
3 kinderen	418	419	437	431	453	453	441	416	407	402	386	389	354	324	342	321	312	328	340
<i>Index</i>	100,00	100,24	104,55	103,11	108,37	108,37	105,50	99,52	97,37	96,17	92,34	93,06	84,69	77,51	81,82	76,79	74,64	78,47	81,34
4 kinderen	104	113	109	116	109	109	102	104	97	100	98	103	107	98	88	82	79	74	77
<i>Index</i>	100,00	108,65	104,81	111,54	104,81	104,81	98,08	100,00	93,27	96,15	94,23	99,04	102,88	94,23	84,62	78,85	75,96	71,15	74,04
5 kinderen en +	31	32	38	35	41	43	37	33	32	31	27	24	21	20	18	16	12	18	21
<i>Index</i>	100,00	103,23	122,58	112,90	132,26	138,71	119,35	106,45	103,23	100,00	87,10	77,42	67,74	64,52	58,06	51,61	38,71	58,06	67,74
TOTAAL	9.945	9.830	9.690	9.560	9.364	9.243	9.026	8.762	8.564	8.451	8.239	8.138	7.928	7.786	7.427	7.089	6.977	7.063	6.873
<i>Index</i>	100,00	98,84	97,44	96,13	94,16	92,94	90,76	88,10	86,11	84,98	82,85	81,83	79,72	78,29	74,68	71,28	70,16	71,02	69,11

Bron: Rijksinstituut voor de Sociale Verzekeringen der Zelfstandigen

TABEL 6

KINDERBIJSLAG VOOR ZELFSTANDIGEN

VERDELING VAN DE RECHTHEBBENDE GEZINNEN VOLGENS HET AANTAL RECHTGEVENDE KINDEREN

Toestand op 31 december

D - BIJSLAG VOOR KINDEREN VAN INVALIDEN

RECHTHEBBENDEN MET	1992	1993	1994	1995	1996	1997	1998	1999	2000	2001	2002	2003	2004	2005	2006	2007	2008	2009	2010
1 kind	1.493	1.454	1.447	1.332	1.291	1.190	1.110	1.054	951	965	942	902	881	840	793	750	713	772	777
<i>Index</i>	100,00	97,39	96,92	89,22	86,47	79,71	74,35	70,60	63,70	64,63	63,09	60,42	59,01	56,26	53,11	50,23	47,76	51,71	52,04
2 kinderen	453	438	413	422	422	395	387	352	352	335	328	346	342	328	289	282	291	337	358
<i>Index</i>	100,00	96,69	91,17	93,16	93,16	87,20	85,43	77,70	77,70	73,95	72,41	76,38	75,50	72,41	63,80	62,25	64,24	74,39	79,03
3 kinderen	146	143	160	163	163	128	126	118	114	105	115	121	93	81	84	90	91	114	136
<i>Index</i>	100,00	97,95	109,59	111,64	111,64	87,67	86,30	80,82	78,08	71,92	78,77	82,88	63,70	55,48	57,53	61,64	62,33	78,08	93,15
4 kinderen	53	48	48	42	47	52	49	42	40	40	27	34	30	39	33	32	34	39	42
<i>Index</i>	100,00	90,57	90,57	79,25	88,68	98,11	92,45	79,25	75,47	75,47	50,94	64,15	56,60	73,58	62,26	60,38	64,15	73,58	79,25
5 kinderen en +	26	26	25	28	26	29	29	30	34	31	32	28	27	28	21	12	19	24	31
<i>Index</i>	100,00	100,00	96,15	107,69	100,00	111,54	111,54	115,38	130,77	119,23	123,08	107,69	103,85	107,69	80,77	46,15	73,08	92,31	119,23
TOTAAL	2.171	2.109	2.093	1.987	1.949	1.794	1.701	1.596	1.491	1.476	1.444	1.431	1.373	1.316	1.220	1.166	1.148	1.286	1.344
<i>Index</i>	100,00	97,14	96,41	91,52	89,77	82,63	78,35	73,51	68,68	67,99	66,51	65,91	63,24	60,62	56,20	53,71	52,88	59,24	61,91

Bron: Rijksinstituut voor de Sociale Verzekeringen der Zelfstandigen

TABEL 7

KINDERBIJSLAG VOOR ZELFSTANDIGEN

VERDELING VAN DE RECHTGEVENDE KINDEREN VOLGENS DE SCHAAL WELKE ZE ONTVANGEN*Toestand op 31 december*

JAREN	GEWONE BIJSLAG			VERHOOGDE WEZENBIJSLAG			BIJSLAG VOOR KINDEREN VAN INVALIDEN			TOTAAL		
	Aantal	%	Index	Aantal	%	Index	Aantal	%	Index	Aantal	%	Index
1992	259.318	94,21%	100,00	12.746	4,63%	100,00	3.195	1,16%	100,00	275.259	100,- %	100,00
1993	259.187	94,26%	99,95	12.669	4,61%	99,40	3.102	1,13%	97,09	274.958	100,- %	99,89
1994	259.959	94,33%	100,25	12.551	4,55%	98,47	3.093	1,12%	96,81	275.603	100,- %	100,12
1995	257.730	94,36%	99,39	12.406	4,54%	97,33	2.992	1,10%	93,65	273.128	100,- %	99,23
1996	254.403	94,36%	98,10	12.257	4,54%	96,16	2.963	1,10%	92,74	269.623	100,- %	97,95
1997	247.760	94,33%	95,54	12.145	4,62%	95,28	2.745	1,05%	85,92	262.650	100,- %	95,42
1998	240.924	94,34%	92,91	11.818	4,63%	92,72	2.626	1,03%	82,19	255.368	100,- %	92,77
1999	231.127	94,33%	89,13	11.442	4,67%	89,77	2.455	1,00%	76,84	245.024	100,- %	89,02
2000	221.982	94,25%	85,60	11.183	4,75%	87,74	2.358	1,00%	73,80	235.523	100,- %	85,56
2001	214.034	94,13%	82,54	11.057	4,86%	86,75	2.306	1,01%	72,18	227.397	100,- %	82,61
2002	207.911	94,09%	80,18	10.822	4,90%	84,91	2.229	1,01%	69,77	220.962	100,- %	80,27
2003	202.277	93,98%	78,00	10.704	4,97%	83,98	2.256	1,05%	70,61	215.237	100,- %	78,19
2004	198.026	94,05%	76,36	10.394	4,94%	81,55	2.118	1,01%	66,29	210.538	100,- %	76,49
2005	197.040	94,18%	75,98	10.120	4,84%	79,40	2.054	0,98%	64,29	209.214	100,- %	76,01
2006	189.189	94,23%	72,96	9.710	4,84%	76,18	1.874	0,93%	58,65	200.773	100,- %	72,94
2007	185.999	94,38%	71,73	9.275	4,71%	72,77	1.786	0,91%	55,90	197.060	100,- %	71,59
2008	193.689	94,63%	74,69	9.171	4,48%	71,95	1.812	0,89%	56,71	204.672	100,- %	74,36
2009	195.332	94,56%	75,33	9.211	4,46%	72,27	2.015	0,98%	63,07	206.558	100,- %	75,04
2010	192.922	94,52%	74,40	9.011	4,41%	70,70	2.174	1,07%	68,04	204.107	100,- %	74,15

Bron: Rijksinstituut voor de Sociale Verzekeringen der Zelfstandigen

TABEL 8

KINDERBIJSLAG VOOR ZELFSTANDIGEN

GEMIDDELD AANTAL RECHTGEVENDE KINDEREN PER RECHTHEBBEND GEZIN VOLGENS DE ONTVANGEN SCHAAL*Toestand op 31 december*

SCHALEN	1992	1993	1994	1995	1996	1997	1998	1999	2000	2001	2002	2003	2004	2005	2006	2007	2008	2009	2010
Gewone bijslag	1,91	1,92	1,93	1,94	1,94	1,95	1,95	1,95	1,95	1,95	1,95	1,95	1,94	1,91	1,93	1,93	1,93	1,90	1,95
Verhoogde wezenbijslag	1,28	1,29	1,30	1,30	1,31	1,31	1,31	1,31	1,31	1,31	1,31	1,32	1,31	1,30	1,31	1,31	1,31	1,30	1,31
Bijslag voor kinderen van invaliden	1,47	1,47	1,48	1,51	1,52	1,53	1,54	1,54	1,58	1,56	1,54	1,58	1,54	1,56	1,54	1,53	1,58	1,57	1,62
TOTAAL	1,86	1,87	1,88	1,89	1,90	1,90	1,90	1,90	1,90	1,90	1,90	1,90	1,89	1,87	1,88	1,88	1,88	1,86	1,90

Bron: Rijksinstituut voor de Sociale Verzekeringen der Zelfstandigen

TABEL 9

KINDERBIJSLAG VOOR ZELFSTANDIGEN
RECHTGEVENDE KINDEREN VOLGENS DE RANG

Toestand op 31 december

A - ALLE CATEGORIEËN

RANG	1992	1993	1994	1995	1996	1997	1998	1999	2000	2001	2002	2003	2004	2005	2006	2007	2008	2009	2010
Rang 1	147.728	146.912	146.494	144.609	142.108	138.359	134.262	128.704	123.705	119.625	116.204	113.378	111.065	112.024	106.673	104.677	108.623	108.312	107.036
<i>Index</i>	100,00	99,45	99,16	97,89	96,20	93,66	90,88	87,12	83,74	80,98	78,66	76,75	75,18	75,83	72,21	70,86	73,53	73,32	72,45
Rang 2	84.863	85.043	85.584	85.249	84.186	82.439	80.408	77.441	74.644	72.081	70.090	68.368	66.916	65.430	63.799	62.772	65.079	66.222	65.555
<i>Index</i>	100,00	100,21	100,85	100,45	99,20	97,14	94,75	91,25	87,96	84,94	82,59	80,56	78,85	77,10	75,18	73,97	76,69	78,03	77,25
Rang 3	30.659	30.911	31.337	31.180	30.967	30.175	29.407	28.206	26.984	25.985	25.328	24.446	23.865	23.127	22.290	21.909	22.925	23.058	22.882
<i>Index</i>	100,00	100,82	102,21	101,70	101,00	98,42	95,92	92,00	88,01	84,75	82,61	79,74	77,84	75,43	72,70	71,46	74,77	75,21	74,63
Rang 4	8.377	8.458	8.548	8.486	8.606	8.256	7.976	7.597	7.290	6.899	6.669	6.444	6.199	6.182	5.695	5.457	5.670	6.183	5.901
<i>Index</i>	100,00	100,97	102,04	101,30	102,73	98,56	95,21	90,69	87,02	82,36	79,61	76,92	74,00	73,80	67,98	65,14	67,69	73,81	70,44
Rang 5 en +	3.632	3.634	3.640	3.604	3.756	3.421	3.315	3.076	2.900	2.807	2.671	2.601	2.493	2.451	2.316	2.245	2.375	2.783	2.733
<i>Index</i>	100,00	100,06	100,22	99,23	103,41	94,19	91,27	84,69	79,85	77,29	73,54	71,61	68,64	67,48	63,77	61,81	65,39	76,62	75,25
TOTAAL	275.259	274.958	275.603	273.128	269.623	262.650	255.368	245.024	235.523	227.397	220.962	215.237	210.538	209.214	200.773	197.060	204.672	206.558	204.107
<i>Index</i>	100,00	99,89	100,12	99,23	97,95	95,42	92,77	89,02	85,56	82,61	80,27	78,20	76,50	76,00	72,90	71,60	74,40	75,00	74,20

Bron: Rijksinstituut voor de Sociale Verzekeringen der Zelfstandigen

TABEL 10

KINDERBIJSLAG VOOR ZELFSTANDIGEN
RECHTGEVENDE KINDEREN VOLGENS DE RANG

Toestand op 31 december

B - GEWONE BIJSLAG

RANG	1992	1993	1994	1995	1996	1997	1998	1999	2000	2001	2002	2003	2004	2005	2006	2007	2008	2009	2010
Rang 1	135.612	134.973	134.714	133.065	130.797	127.320	123.535	118.350	113.651	109.700	106.514	103.811	101.766	102.922	98.026	96.422	100.498	100.046	98.921
<i>Index</i>	100,00	99,53	99,34	98,12	96,45	93,89	91,09	87,27	83,81	80,89	78,54	76,55	75,04	75,89	72,28	71,10	74,11	73,77	72,94
Rang 2	82.117	82.302	82.860	82.534	81.449	79.764	77.803	74.956	72.192	69.664	67.689	65.942	64.595	63.214	61.675	60.714	62.966	64.031	63.333
<i>Index</i>	100,00	100,23	100,90	100,51	99,19	97,13	94,75	91,28	87,91	84,84	82,43	80,30	78,66	76,98	75,11	73,94	76,68	77,98	77,13
Rang 3	29.881	30.130	30.520	30.364	30.125	29.352	28.623	27.461	26.260	25.275	24.626	23.746	23.232	22.537	21.704	21.356	22.378	22.509	22.287
<i>Index</i>	100,00	100,83	102,14	101,62	100,82	98,23	95,79	91,90	87,88	84,59	82,41	79,47	77,75	75,42	72,63	71,47	74,89	75,33	74,59
Rang 4	8.163	8.239	8.328	8.265	8.383	8.022	7.759	7.388	7.087	6.697	6.488	6.255	6.014	5.997	5.535	5.315	5.526	6.030	5.731
<i>Index</i>	100,00	100,93	102,02	101,25	102,70	98,27	95,05	90,51	86,82	82,04	79,48	76,63	73,67	73,47	67,81	65,11	67,70	73,87	70,21
Rang 5 en +	3.545	3.543	3.537	3.502	3.649	3.302	3.204	2.972	2.792	2.698	2.594	2.523	2.419	2.370	2.249	2.192	2.321	2.716	2.650
<i>Index</i>	100,00	99,94	99,77	98,79	102,93	93,15	90,38	83,84	78,76	76,11	73,17	71,17	68,24	66,85	63,44	61,83	65,47	76,61	74,75
TOTAAL	259.318	259.187	259.959	257.730	254.403	247.760	240.924	231.127	221.982	214.034	207.911	202.277	198.026	197.040	189.189	185.999	193.689	195.332	192.922
<i>Index</i>	100,00	99,95	100,25	99,39	98,10	95,54	92,91	89,13	85,60	82,54	80,18	78,00	76,36	75,98	73,00	71,73	74,69	75,30	74,40

Bron: Rijksinstituut voor de Sociale Verzekeringen der Zelfstandigen

TABEL 11

KINDERBIJSLAG VOOR ZELFSTANDIGEN
RECHTGEVENDE KINDEREN VOLGENS DE RANG

Toestand op 31 december

C - VERHOOGDE WEZENBIJSLAG

RANG	1992	1993	1994	1995	1996	1997	1998	1999	2000	2001	2002	2003	2004	2005	2006	2007	2008	2009	2010
Rang 1	9.945	9.830	9.690	9.559	9.362	9.246	9.026	8.762	8.564	8.451	8.248	8.137	7.927	7.786	7.427	7.089	6.977	7.013	6.807
Index	100,00	98,84	97,44	96,12	94,14	92,97	90,76	88,10	86,11	84,98	82,94	81,82	79,71	78,29	74,68	71,28	70,16	70,52	68,45
Rang 2	2.068	2.086	2.075	2.058	2.079	2.069	2.014	1.941	1.911	1.906	1.899	1.897	1.829	1.740	1.697	1.642	1.678	1.690	1.675
Index	100,00	100,87	100,34	99,52	100,53	100,05	97,39	93,86	92,41	92,17	91,83	91,73	88,44	84,14	82,06	79,40	81,14	81,72	81,00
Rang 3	553	564	584	583	606	612	580	553	536	533	522	516	482	442	448	419	403	385	396
Index	100,00	101,99	105,61	105,42	109,58	110,67	104,88	100,00	96,93	96,38	94,39	93,31	87,16	79,93	81,01	75,77	72,88	69,62	71,61
Rang 4	135	145	147	151	150	152	139	137	129	131	124	127	128	118	106	98	91	92	98
Index	100,00	107,41	108,89	111,85	111,11	112,59	102,96	101,48	95,56	97,04	91,85	94,07	94,81	87,41	78,52	72,59	67,41	68,15	72,59
Rang 5 en +	45	44	55	55	60	66	59	49	43	36	29	27	28	34	32	27	22	31	35
Index	100,00	97,78	122,22	122,22	133,33	146,67	131,11	108,89	95,56	80,00	64,44	60,00	62,22	75,56	71,11	60,00	48,89	68,89	77,78
TOTAAL	12.746	12.669	12.551	12.406	12.257	12.145	11.818	11.442	11.183	11.057	10.822	10.704	10.394	10.120	9.710	9.275	9.171	9.211	9.011
Index	100,00	99,40	98,47	97,33	96,16	95,28	92,72	89,77	87,74	86,75	84,91	83,98	81,55	79,40	76,18	72,77	71,95	72,30	70,70

Bron: Rijksinstituut voor de Sociale Verzekeringen der Zelfstandigen

TABEL 12

KINDERBIJSLAG VOOR ZELFSTANDIGEN
RECHTGEVENDE KINDEREN VOLGENS DE RANG

Toestand op 31 december

D - BIJSLAG VOOR KINDEREN VAN INVALIDEN

RANG	1992	1993	1994	1995	1996	1997	1998	1999	2000	2001	2002	2003	2004	2005	2006	2007	2008	2009	2010
Rang 1	2.171	2.109	2.090	1.985	1.949	1.793	1.701	1.592	1.490	1.474	1.442	1.430	1.372	1.316	1.220	1.166	1.148	1.253	1.308
<i>Index</i>	100,00	97,14	96,27	91,43	89,77	82,59	78,35	73,33	68,63	67,89	66,42	65,87	63,20	60,62	56,20	53,71	52,88	57,72	60,25
Rang 2	678	655	649	657	658	606	591	544	541	511	502	529	492	476	427	416	435	501	547
<i>Index</i>	100,00	96,61	95,72	96,90	97,05	89,38	87,17	80,24	79,79	75,37	74,04	78,02	72,57	70,21	62,98	61,36	64,16	73,89	80,68
Rang 3	225	217	233	233	236	211	204	192	188	177	180	184	151	148	138	134	144	164	199
<i>Index</i>	100,00	96,44	103,56	103,56	104,89	93,78	90,67	85,33	83,56	78,67	80,00	81,78	67,11	65,78	61,33	59,56	64,00	72,89	88,44
Rang 4	79	74	73	70	73	82	78	72	74	71	57	62	57	67	54	44	53	61	72
<i>Index</i>	100,00	93,67	92,41	88,61	92,41	103,80	98,73	91,14	93,67	89,87	72,15	78,48	72,15	84,81	68,35	55,70	67,09	77,22	91,14
Rang 5 en +	42	47	48	47	47	53	52	55	65	73	48	51	46	47	35	26	32	36	48
<i>Index</i>	100,00	111,90	114,29	111,90	111,90	126,19	123,81	130,95	154,76	173,81	114,29	121,43	109,52	111,90	83,33	61,90	76,19	85,71	114,29
TOTAAL	3.195	3.102	3.093	2.992	2.963	2.745	2.626	2.455	2.358	2.306	2.229	2.256	2.118	2.054	1.874	1.786	1.812	2.015	2.174
<i>Index</i>	100,00	97,09	96,81	93,65	92,74	85,92	82,19	76,84	73,80	72,18	69,77	70,61	66,29	64,29	58,65	55,90	56,71	63,10	68,04

Bron: Rijksinstituut voor de Sociale Verzekeringen der Zelfstandigen

TABEL 13

KINDERBIJSLAG VOOR ZELFSTANDIGEN

RECHTGEVENDE KINDEREN PER LEEFTIJDGROEP*Toestand op 31 december***A - ALLE CATEGORIEËN**

LEEFTIJD- GROEPEN	1998	1999	2000	2001	2002	2003	2004	2005	2006	2007	2008	2009	2010
0-5 jaar	50.177	47.216	44.684	41.906	39.981	38.181	37.177	36.783	36.017	36.162	38.917	40.592	40.880
6-11 jaar	71.217	69.293	66.555	63.863	60.929	58.482	56.125	55.103	52.518	51.315	52.518	52.121	51.230
12-15 jaar	48.942	47.751	47.102	46.405	45.869	45.511	45.204	45.172	43.072	41.457	41.840	41.432	40.748
16-17 jaar	26.195	25.031	23.716	22.901	22.608	22.639	22.598	22.611	22.301	22.461	23.377	22.707	21.706
18-20 jaar	33.262	31.332	30.090	28.972	28.108	27.494	27.164	27.683	26.530	26.143	27.586	28.551	28.513
21-24 jaar	19.676	18.680	17.814	17.939	18.293	17.898	17.341	17.067	15.898	15.400	16.176	17.231	17.280
+ 25 jaar	5.899	5.721	5.562	5.411	5.174	5.032	4.929	4.795	4.437	4.122	4.258	3.924	3.750
TOTAAL	255.368	245.024	235.523	227.397	220.962	215.237	210.538	209.214	200.773	197.060	204.672	206.558	204.107

Bron: Rijksinstituut voor de Sociale Verzekeringen der Zelfstandigen

TABEL 14

KINDERBIJSLAG VOOR ZELFSTANDIGEN

RECHTGEVENDE KINDEREN PER LEEFTIJDGROEP*Toestand op 31 december***B - GEWONE BIJSLAG**

LEEFTIJD- GROEPEN	1998	1999	2000	2001	2002	2003	2004	2005	2006	2007	2008	2009	2010
0-5 jaar	49.620	46.672	44.178	41.390	39.521	37.713	36.757	36.372	35.635	35.818	38.508	40.141	40.380
6-11 jaar	69.506	67.634	64.919	62.281	59.437	57.010	54.750	53.774	51.228	50.105	51.251	50.838	49.927
12-15 jaar	46.996	45.796	45.133	44.410	43.807	43.472	43.246	43.286	41.293	39.802	40.226	39.791	39.089
16-17 jaar	24.772	23.694	22.386	21.578	21.356	21.317	21.259	21.314	20.999	21.163	22.129	21.482	20.534
18-20 jaar	31.019	29.232	28.070	27.018	26.164	25.592	25.293	25.809	24.763	24.351	25.804	26.716	26.634
21-24 jaar	17.997	17.129	16.377	16.487	16.816	16.414	15.964	15.731	14.661	14.184	14.976	15.911	15.925
+ 25 jaar	1.014	970	919	870	810	759	757	754	610	576	795	453	433
TOTAAL	240.924	231.127	221.982	214.034	207.911	202.277	198.026	197.040	189.189	185.999	193.689	195.332	192.922

Bron: Rijksinstituut voor de Sociale Verzekeringen der Zelfstandigen

TABEL 15

KINDERBIJSLAG VOOR ZELFSTANDIGEN

RECHTGEVENDE KINDEREN PER LEEFTIJDGROEP*Toestand op 31 december***C - VERHOOGDE WEZENBIJSLAG**

LEEFTIJD- GROEPEN	1998	1999	2000	2001	2002	2003	2004	2005	2006	2007	2008	2009	2010
0-5 jaar	332	320	303	318	279	272	250	224	195	186	217	254	240
6-11 jaar	1.285	1.259	1.226	1.164	1.089	1.050	980	961	938	869	907	871	860
12-15 jaar	1.442	1.460	1.479	1.503	1.574	1.533	1.519	1.443	1.368	1.272	1.222	1.191	1.196
16-17 jaar	1.077	986	995	997	935	1.008	1.017	1.008	1.039	1.018	978	928	860
18-20 jaar	1.678	1.606	1.524	1.500	1.504	1.472	1.447	1.470	1.398	1.437	1.443	1.460	1.471
21-24 jaar	1.287	1.215	1.143	1.148	1.181	1.200	1.109	1.073	1.017	1.013	1.005	1.099	1.123
+ 25 jaar	4.717	4.596	4.513	4.427	4.260	4.169	4.072	3.941	3.755	3.480	3.399	3.408	3.261
TOTAAL	11.818	11.442	11.183	11.057	10.822	10.704	10.394	10.120	9.710	9.275	9.171	9.211	9.011

Bron: Rijksinstituut voor de Sociale Verzekeringen der Zelfstandigen

TABEL 16

KINDERBIJSLAG VOOR ZELFSTANDIGEN

RECHTGEVENDE KINDEREN PER LEEFTIJDGROEP*Toestand op 31 december***D - BIJSLAG VOOR KINDEREN VAN INVALIDEN**

LEEFTIJD- GROEPEN	1998	1999	2000	2001	2002	2003	2004	2005	2006	2007	2008	2009	2010
0-5 jaar	225	224	203	198	181	196	170	187	187	158	192	197	260
6-11 jaar	426	400	410	418	403	422	395	368	352	341	360	412	443
12-15 jaar	504	495	490	492	488	506	439	443	411	383	392	450	463
16-17 jaar	346	351	335	326	317	314	322	289	263	280	270	297	312
18-20 jaar	565	494	496	454	440	430	424	404	369	355	339	375	408
21-24 jaar	392	336	294	304	296	284	268	263	220	203	195	221	232
+ 25 jaar	168	155	130	114	104	104	100	100	72	66	64	63	56
TOTAAL	2.626	2.455	2.358	2.306	2.229	2.256	2.118	2.054	1.874	1.786	1.812	2.015	2.174

Bron: Rijksinstituut voor de Sociale Verzekeringen der Zelfstandigen

TABEL 17

KINDERBIJSLAG VOOR ZELFSTANDIGEN

**VERDELING VAN DE RECHTGEVENDE KINDEREN VAN 18 T.E.M. 20 JAAR
VOLGENS HUN RECHT OP KINDERBIJSLAG**

Toestand op 31 december

A - ALLE CATEGORIEËN

NIET-GEHANDICAPTEN 18-20 JAAR								
JAREN	Studenten	Index	Leerlingen	Index			TOTAAL	Index
1998	32.107	100,00	759	100,00			32.866	100,00
1999	30.389	94,65	598	78,79			30.987	94,28
2000	29.259	91,13	474	62,45			29.733	90,47
2001	28.220	87,89	418	55,07			28.638	87,14
2002	27.425	85,42	364	47,96			27.789	84,55
2003	26.846	83,61	357	47,04			27.203	82,77
2004	26.553	82,70	284	37,42			26.837	81,66
2005	26.987	84,05	326	42,95			27.313	83,10
2006	25.951	80,83	235	30,96			26.186	79,68
2007	25.650	79,89	191	25,16			25.841	78,63
2008	27.066	84,30	207	27,27			27.273	82,98
2009	27.976	87,13	237	31,23			28.213	85,84
2010	27.886	86,85	244	32,15			28.130	85,59

GEHANDICAPTEN 18-20 JAAR								
JAREN	Studenten	Index	Leerlingen	Index	Gehandicapten		TOTAAL	Index
1998	131	100,00	1	100,00	264	100,00	396	100,00
1999	90	68,70	0	0,00	255	96,59	345	87,12
2000	95	72,52	1	100,00	261	98,86	357	90,15
2001	96	73,28	2	200,00	236	89,39	334	84,34
2002	89	67,94	2	200,00	228	86,36	319	80,56
2003	82	62,60	1	100,00	208	78,79	291	73,48
2004	107	81,68	0	0,00	220	83,33	327	82,58
2005	123	93,89	1	100,00	246	93,18	370	93,43
2006	110	83,97	2	200,00	232	87,88	344	86,87
2007	106	80,92	0	0,00	196	74,24	302	76,26
2008	196	149,62	0	0,00	117	44,32	313	79,04
2009	316	241,22	0	0,00	22	8,33	338	85,35
2010	360	274,81	1	100,00	22	8,33	383	96,72

TOTAAL 18-20 JAAR								
JAREN	Studenten	Index	Leerlingen	Index	Gehandicapten		TOTAAL	Index
1998	32.238	100,00	760	100,00	264	100,00	33.262	100,00
1999	30.479	94,54	598	78,68	255	96,59	31.332	94,20
2000	29.354	91,05	475	62,50	261	98,86	30.090	90,46
2001	28.316	87,83	420	55,26	236	89,39	28.972	87,10
2002	27.514	85,35	366	48,16	228	86,36	28.108	84,50
2003	26.928	83,53	358	47,11	208	78,79	27.494	82,66
2004	26.660	82,70	284	37,37	220	83,33	27.164	81,67
2005	27.110	84,09	327	43,03	246	93,18	27.683	83,23
2006	26.061	80,84	237	31,18	232	87,88	26.530	79,76
2007	25.756	79,89	191	25,13	196	74,24	26.143	78,60
2008	27.262	84,56	207	27,24	117	44,32	27.586	82,94
2009	28.292	87,76	237	31,00	22	8,33	28.551	85,84
2010	28.246	87,62	245	32,24	22	8,33	28.513	85,72

Bron: Rijksinstituut voor de Sociale Verzekeringen der Zelfstandigen

TABEL 18

KINDERBIJSLAG VOOR ZELFSTANDIGEN

**VERDELING VAN DE RECHTGEVENDE KINDEREN VAN 18 T.E.M. 20 JAAR
VOLGENS HUN RECHT OP KINDERBIJSLAG***Toestand op 31 december***B - GEWONE BIJSLAG**

NIET-GEHANDICAPTEN 18-20 JAAR								
JAREN	Studenten	Index	Leerlingen	Index			TOTAAL	Index
1998	29.978	100,00	690	100,00			30.668	100,00
1999	28.385	94,69	536	77,68			28.921	94,30
2000	27.314	91,11	427	61,88			27.741	90,46
2001	26.333	87,84	373	54,06			26.706	87,08
2002	25.547	85,22	320	46,38			25.867	84,35
2003	25.010	83,43	310	44,93			25.320	82,56
2004	24.736	82,51	251	36,38			24.987	81,48
2005	25.172	83,97	297	43,04			25.469	83,05
2006	24.248	80,89	206	29,86			24.454	79,74
2007	23.904	79,74	175	25,36			24.079	78,52
2008	25.326	84,48	191	27,68			25.517	83,20
2009	26.192	87,37	214	31,01			26.406	86,10
2010	26.070	86,96	213	30,87			26.283	85,70

GEHANDICAPTEN 18-20 JAAR								
JAREN	Studenten	Index	Leerlingen	Index	Gehandicapten		TOTAAL	Index
1998	112	100,00	1	100,00	238	100,00	351	100,00
1999	77	68,75	0	0,00	234	98,32	311	88,60
2000	87	77,68	1	100,00	241	101,26	329	93,73
2001	89	79,46	2	200,00	221	92,86	312	88,89
2002	83	74,11	2	200,00	212	89,08	297	84,62
2003	76	67,86	1	100,00	195	81,93	272	77,49
2004	100	89,29	0	0,00	206	86,55	306	87,18
2005	111	99,11	1	100,00	228	95,80	340	96,87
2006	98	87,50	0	0,00	211	88,66	309	88,03
2007	96	85,71	0	0,00	176	73,95	272	77,49
2008	177	158,04	0	0,00	110	46,22	287	81,77
2009	289	258,04	0	0,00	21	8,82	310	88,32
2010	330	294,64	1	100,00	20	8,40	351	100,00

TOTAAL 18-20 JAAR								
JAREN	Studenten	Index	Leerlingen	Index	Gehandicapten		TOTAAL	Index
1998	30.090	100,00	691	100,00	238	100,00	31.019	100,00
1999	28.462	94,59	536	77,57	234	98,32	29.232	94,24
2000	27.401	91,06	428	61,94	241	101,26	28.070	90,49
2001	26.422	87,81	375	54,27	221	92,86	27.018	87,10
2002	25.630	85,18	322	46,60	212	89,08	26.164	84,35
2003	25.086	83,37	311	45,01	195	81,93	25.592	82,50
2004	24.836	82,54	251	36,32	206	86,55	25.293	81,54
2005	25.283	84,02	298	43,13	228	95,80	25.809	83,20
2006	24.346	80,91	206	29,81	211	88,66	24.763	79,83
2007	24.000	79,76	175	25,33	176	73,95	24.351	78,50
2008	25.503	84,76	191	27,64	110	46,22	25.804	83,19
2009	26.481	88,01	214	30,97	21	8,82	26.716	86,13
2010	26.400	87,74	214	30,97	20	8,40	26.634	85,86

Bron: Rijksinstituut voor de Sociale Verzekeringen der Zelfstandigen

TABEL 19

KINDERBIJSLAG VOOR ZELFSTANDIGEN

**VERDELING VAN DE RECHTGEVENDE KINDEREN VAN 18 T.E.M. 20 JAAR
VOLGENS HUN RECHT OP KINDERBIJSLAG***Toestand op 31 december***C - VERHOOGDE WEZENBIJSLAG****NIET-GEHANDICAPTEN 18-20 JAAR**

JAREN	Studenten	Index	Leerlingen	Index			TOTAAL	Index
1998	1.594	100,00	52	100,00			1.646	100,00
1999	1.537	96,42	49	94,23			1.586	96,35
2000	1.469	92,16	36	69,23			1.505	91,43
2001	1.445	90,65	38	73,08			1.483	90,10
2002	1.453	91,15	36	69,23			1.489	90,46
2003	1.417	88,90	38	73,08			1.455	88,40
2004	1.406	88,21	27	51,92			1.433	87,06
2005	1.430	89,71	23	44,23			1.453	88,27
2006	1.360	85,32	15	28,85			1.375	83,54
2007	1.406	88,21	11	21,15			1.417	86,09
2008	1.420	89,08	8	15,38			1.428	86,76
2009	1.428	89,59	17	32,69			1.445	87,79
2010	1.423	89,27	26	50,00			1.449	88,03

GEHANDICAPTEN 18-20 JAAR

JAREN	Studenten	Index	Leerlingen	Index	Gehandicapten		TOTAAL	Index
1998	14	100,00	-	-	18	100,00	32	100,00
1999	7	50,00	-	-	13	72,22	20	62,50
2000	6	42,86	-	-	13	72,22	19	59,38
2001	5	35,71	-	-	12	66,67	17	53,13
2002	4	28,57	-	-	11	61,11	15	46,88
2003	4	28,57	-	-	13	72,22	17	53,13
2004	4	28,57	-	-	10	55,56	14	43,75
2005	6	42,86	-	-	11	61,11	17	53,13
2006	9	64,29	-	-	14	77,78	23	71,88
2007	7	50,00	-	-	13	72,22	20	62,50
2008	11	78,57	-	-	4	22,22	15	46,88
2009	15	107,14	-	-	0	0,00	15	46,88
2010	20	142,86	-	-	2	11,11	22	68,75

TOTAAL 18-20 JAAR

JAREN	Studenten	Index	Leerlingen	Index	Gehandicapten		TOTAAL	Index
1998	1.608	100,00	52	100,00	18	100,00	1.678	100,00
1999	1.544	96,02	49	94,23	13	72,22	1.606	95,71
2000	1.475	91,73	36	69,23	13	72,22	1.524	90,82
2001	1.450	90,17	38	73,08	12	66,67	1.500	89,39
2002	1.457	90,61	36	69,23	11	61,11	1.504	89,63
2003	1.421	88,37	38	73,08	13	72,22	1.472	87,72
2004	1.410	87,69	27	51,92	10	55,56	1.447	86,23
2005	1.436	89,30	23	44,23	11	61,11	1.470	87,60
2006	1.369	85,14	15	28,85	14	77,78	1.398	83,31
2007	1.413	87,87	11	21,15	13	72,22	1.437	85,64
2008	1.431	88,99	8	15,38	4	22,22	1.443	86,00
2009	1.443	89,74	17	32,69	0	0,00	1.460	87,01
2010	1.443	89,74	26	50,00	2	11,11	1.471	87,66

Bron: Rijksinstituut voor de Sociale Verzekeringen der Zelfstandigen

TABEL 20

KINDERBIJSLAG VOOR ZELFSTANDIGEN

**VERDELING VAN DE RECHTGEVENDE KINDEREN VAN 18 T.E.M. 20 JAAR
VOLGENS HUN RECHT OP KINDERBIJSLAG***Toestand op 31 december***D - BIJSLAG VOOR KINDEREN VAN INVALIDEN**

NIET-GEHANDICAPTEN 18-20 JAAR								
JAREN	Studenten	Index	Leerlingen	Index			TOTAAL	Index
1998	535	100,00	17	100,00			552	100,00
1999	467	87,29	13	76,47			480	86,96
2000	476	88,97	11	64,71			487	88,22
2001	442	82,62	7	41,18			449	81,34
2002	425	79,44	8	47,06			433	78,44
2003	419	78,32	9	52,94			428	77,54
2004	411	76,82	6	35,29			417	75,54
2005	385	71,96	6	35,29			391	70,83
2006	343	64,11	14	82,35			357	64,67
2007	340	63,55	5	29,41			345	62,50
2008	320	59,81	8	47,06			328	59,42
2009	356	66,54	6	35,29			362	65,58
2010	393	73,46	5	29,41			398	72,10

GEHANDICAPTEN 18-20 JAAR								
JAREN	Studenten	Index	Leerlingen	Index	Gehandicapten		TOTAAL	Index
1998	5	100,00	-	-	8	100,00	13	100,00
1999	6	120,00	-	-	8	100,00	14	107,69
2000	2	40,00	-	-	7	87,50	9	69,23
2001	2	40,00	-	-	3	37,50	5	38,46
2002	2	40,00	-	-	5	62,50	7	53,85
2003	2	40,00	-	-	0	0,00	2	15,38
2004	3	60,00	-	-	4	50,00	7	53,85
2005	6	120,00	-	-	7	87,50	13	100,00
2006	3	60,00	-	-	7	87,50	12	92,31
2007	3	60,00	-	-	7	87,50	10	76,92
2008	8	160,00	-	-	3	37,50	11	84,62
2009	12	240,00	-	-	1	12,50	13	100,00
2010	10	200,00	-	-	0	0,00	10	76,92

TOTAAL 18-20 JAAR								
JAREN	Studenten	Index	Leerlingen	Index	Gehandicapten		TOTAAL	Index
1998	540	100,00	17	100,00	8	100,00	565	100,00
1999	473	87,59	13	94,23	8	100,00	494	87,43
2000	478	88,52	11	69,23	7	87,50	496	87,79
2001	444	82,22	7	73,08	3	37,50	454	80,35
2002	427	79,07	8	69,23	5	62,50	440	77,88
2003	421	77,96	9	73,08	0	0,00	430	76,11
2004	414	76,67	6	51,92	4	50,00	424	75,04
2005	391	72,41	6	44,23	7	87,50	404	71,50
2006	346	64,07	16	28,85	7	87,50	369	65,31
2007	343	63,52	5	21,15	7	87,50	355	62,83
2008	328	60,74	8	15,38	3	37,50	339	60,00
2009	368	68,15	6	32,69	1	12,50	375	66,37
2010	403	74,63	5	50,00	0	0,00	408	72,21

Bron: Rijksinstituut voor de Sociale Verzekeringen der Zelfstandigen

TABEL 21

KINDERBIJSLAG VOOR ZELFSTANDIGEN

VERDELING VAN DE RECHTGEVENDE KINDEREN VAN 21 T.E.M. 24 JAAR VOLGENS HUN RECHT OP KINDERBIJSLAG EN WEERGAVE VAN HET AANTAL GEHANDICAPTE KINDEREN OUDER DAN 25 JAAR*Toestand op 31 december***A - ALLE CATEGORIEËN**

JAREN	RECHTGEVENDEN 21-24 JAAR						GEHANDICAPTEN 25 +	
	Studenten	Index	Leerlingen	Index	TOTAAL	Index	Aantal	Index
1998	19.511	100,00	165	100,00	19.676	100,00	5.899	100,00
1999	18.568	95,17	112	67,88	18.680	94,94	5.721	96,98
2000	17.726	90,85	88	53,33	17.814	90,54	5.562	94,29
2001	17.867	91,57	72	43,64	17.939	91,17	5.411	91,73
2002	18.207	93,32	86	52,12	18.293	92,97	5.174	87,71
2003	17.848	91,48	50	30,30	17.898	90,96	5.032	85,30
2004	17.300	88,67	41	24,85	17.341	88,13	4.929	83,56
2005	17.026	87,26	41	24,85	17.067	86,74	4.795	81,28
2006	15.859	81,28	39	23,64	15.898	80,80	4.437	75,22
2007	15.353	78,69	47	28,48	15.400	78,27	4.122	69,88
2008	16.117	82,60	59	35,76	16.176	82,21	4.258	72,18
2009	17.150	87,90	81	49,09	17.231	87,57	3.924	66,52
2010	17.195	88,13	85	51,52	17.280	87,82	3.750	63,57

Bron: Rijksinstituut voor de Sociale Verzekeringen der Zelfstandigen

TABEL 22

KINDERBIJSLAG VOOR ZELFSTANDIGEN

VERDELING VAN DE RECHTGEVENDE KINDEREN VAN 21 T.E.M. 24 JAAR VOLGENS HUN RECHT OP KINDERBIJSLAG EN WEERGAVE VAN HET AANTAL GEHANDICAPTE KINDEREN OUDER DAN 25 JAAR*Toestand op 31 december***B - GEWONE BIJSLAG**

JAREN	RECHTGEVENDEN 21-24 JAAR						GEHANDICAPTEN 25 +	
	Studenten	Index	Leerlingen	Index	TOTAAL	Index	Aantal	Index
1998	17.856	100,00	141	100,00	17.997	100,00	1.014	100,00
1999	17.038	95,42	91	64,54	17.129	95,18	970	95,66
2000	16.304	91,31	73	51,77	16.377	91,00	919	90,63
2001	16.424	91,98	63	44,68	16.487	91,61	870	85,80
2002	16.742	93,76	74	52,48	16.816	93,44	810	79,88
2003	16.372	91,69	42	29,79	16.414	91,20	759	74,85
2004	15.930	89,21	34	24,11	15.964	88,70	757	74,65
2005	15.699	87,92	32	22,70	15.731	87,41	754	74,36
2006	14.626	81,91	35	24,82	14.661	81,46	610	60,16
2007	14.143	79,21	41	29,08	14.184	78,81	576	56,80
2008	14.924	83,58	52	36,88	14.976	83,21	795	78,40
2009	15.837	88,69	74	52,48	15.911	88,41	453	44,67
2010	15.849	88,76	76	53,90	15.925	88,49	433	42,70

Bron: Rijksinstituut voor de Sociale Verzekeringen der Zelfstandigen

TABEL 23

KINDERBIJSLAG VOOR ZELFSTANDIGEN

VERDELING VAN DE RECHTGEVENDE KINDEREN VAN 21 T.E.M. 24 JAAR VOLGENS HUN RECHT OP KINDERBIJSLAG EN WEERGAVE VAN HET AANTAL GEHANDICAPTE KINDEREN OUDER DAN 25 JAAR*Toestand op 31 december***C - VERHOOGDE WEZENBIJSLAG**

JAREN	RECHTGEVENDEN 21-24 JAAR						GEHANDICAPTEN 25 +	
	Studenten	Index	Leerlingen	Index	TOTAAL	Index	Aantal	Index
1998	1.269	100,00	18	100,00	1.287	100,00	4.717	100,00
1999	1.196	94,25	19	105,56	1.215	94,41	4.596	97,43
2000	1.129	88,97	14	77,78	1.143	88,81	4.513	95,68
2001	1.139	89,76	9	50,00	1.148	89,20	4.427	93,85
2002	1.172	92,36	9	50,00	1.181	91,76	4.260	90,31
2003	1.193	94,01	7	38,89	1.200	93,24	4.169	88,38
2004	1.105	87,08	4	22,22	1.109	86,17	4.072	86,33
2005	1.067	84,08	6	33,33	1.073	83,37	3.941	83,55
2006	1.014	79,91	3	16,67	1.017	79,02	3.755	79,61
2007	1.007	79,35	6	33,33	1.013	78,71	3.480	73,78
2008	998	78,64	7	38,89	1.005	78,09	3.399	72,06
2009	1.093	86,13	6	33,33	1.099	85,39	3.408	72,25
2010	1.115	87,86	8	44,44	1.123	87,26	3.261	69,13

Bron: Rijksinstituut voor de Sociale Verzekeringen der Zelfstandigen

TABEL 24

KINDERBIJSLAG VOOR ZELFSTANDIGEN

VERDELING VAN DE RECHTGEVENDE KINDEREN VAN 21 T.E.M. 24 JAAR VOLGENS HUN RECHT OP KINDERBIJSLAG EN WEERGAVE VAN HET AANTAL GEHANDICAPTE KINDEREN OUDER DAN 25 JAAR*Toestand op 31 december***D - BIJSLAG VOOR KINDEREN VAN INVALIDEN**

JAREN	RECHTGEVENDEN 21-24 JAAR						GEHANDICAPTEN 25 +	
	Studenten	Index	Leerlingen	Index	TOTAAL	Index	Aantal	Index
1998	386	100,00	6	100,00	392	100,00	168	100,00
1999	334	86,53	2	33,33	336	85,71	155	92,26
2000	293	75,91	1	16,67	294	75,00	130	77,38
2001	304	78,76	0	0,00	304	77,55	114	67,86
2002	293	75,91	3	50,00	296	75,51	104	61,90
2003	283	73,32	1	16,67	284	72,45	104	61,90
2004	265	68,65	3	50,00	268	68,37	100	59,52
2005	260	67,36	3	50,00	263	67,09	100	59,52
2006	219	56,74	1	16,67	220	56,12	72	42,86
2007	203	52,59	0	0,00	203	51,79	66	39,29
2008	195	50,52	0	0,00	195	49,74	64	38,10
2009	220	56,99	1	16,67	221	56,38	63	37,50
2010	231	59,84	1	16,67	232	59,18	56	33,33

Bron: Rijksinstituut voor de Sociale Verzekeringen der Zelfstandigen

TABEL 25

KINDERBIJSLAG VOOR ZELFSTANDIGEN

DE GEHANDICAPTE RECHTGEVENDE KINDEREN

Toestand op 31 december

A - ALLE CATEGORIEËN

JAREN	GEHANDICAPTEN -21 jaar					GEHANDICAPTEN +25 JAAR			TOTAAL		
	Zonder supplement	Met supplement	TOTAAL	Index	% ¹	Aantal	Index	% ²	Aantal	Index	% ²
1992	25	2.355	2.380	100,00	0,89%	7.037	100,00	2,56%	9.417	100,00	3,42%
1993	4	2.291	2.295	96,43	0,86%	6.846	97,29	2,49%	9.141	97,07	3,32%
1994	1	2.208	2.209	92,82	0,82%	6.668	94,76	2,42%	8.877	94,27	3,22%
1995	9	2.132	2.141	89,96	0,80%	6.520	92,65	2,39%	8.661	91,97	3,17%
1996	6	2.051	2.057	86,43	0,78%	6.257	88,92	2,32%	8.314	88,29	3,08%
1997	13	1.986	1.999	83,99	0,78%	6.073	86,30	2,31%	8.072	85,72	3,07%
1998	33	1.911	1.944	81,68	0,78%	5.899	83,83	2,31%	7.843	83,29	3,07%
1999	15	1.823	1.838	77,23	0,77%	5.721	81,30	2,33%	7.559	80,27	3,09%
2000	20	1.789	1.809	76,01	0,79%	5.562	79,04	2,36%	7.371	78,27	3,13%
2001	23	1.744	1.767	74,24	0,80%	5.411	76,89	2,38%	7.178	76,22	3,16%
2002	17	1.715	1.732	72,77	0,80%	5.174	73,53	2,34%	6.906	73,34	3,13%
2003	16	1.698	1.714	72,02	0,82%	5.032	71,51	2,34%	6.746	71,64	3,13%
2004	53	1.741	1.794	75,38	0,87%	4.929	70,04	2,34%	6.723	71,39	3,19%
2005	51	1.858	1.909	80,21	0,93%	4.795	68,14	2,29%	6.704	71,19	3,20%
2006	52	1.815	1.867	78,45	0,95%	4.437	63,05	2,21%	6.304	66,94	3,14%
2007	50	1.878	1.928	81,01	1,00%	4.122	58,58	2,09%	6.050	64,25	3,07%
2008	145	1.866	2.011	84,50	1,00%	4.258	60,51	2,08%	6.269	66,57	3,06%
2009	244	1.785	2.029	85,25	1,00%	3.924	55,76	1,90%	5.953	63,22	2,88%
2010	280	1.866	2.146	90,17	1,07%	3.750	53,29	1,84%	5.896	62,61	2,89%

¹ In verhouding tot het totale aantal rechtgevendende kinderen van 0 t.e.m. 24 jaar² In verhouding tot het totale aantal rechtgevendende kinderen

Bron: Rijksinstituut voor de Sociale Verzekeringen der Zelfstandigen

TABEL 26

KINDERBIJSLAG VOOR ZELFSTANDIGEN

DE GEHANDICAPTE RECHTGEVENDE KINDEREN*Toestand op 31 december***B - GEWONE BIJSLAG**

JAREN	GEHANDICAPTEN -21 jaar					GEHANDICAPTEN +25 JAAR			TOTAAL		
	Zonder supplement	Met supplement	TOTAAL	Index	% ¹	Aantal	Index	% ²	Aantal	Index	% ²
1992	25	2.194	2.219	100,00	0,86%	1.519	100,00	0,59%	3.738	100,00	1,44%
1993	4	2.148	2.152	96,98	0,83%	1.423	93,68	0,55%	3.575	95,64	1,38%
1994	1	2.081	2.082	93,83	0,81%	1.339	88,15	0,52%	3.421	91,52	1,32%
1995	9	2.014	2.023	91,17	0,79%	1.279	84,20	0,50%	3.302	88,34	1,28%
1996	6	1.934	1.940	87,43	0,77%	1.176	77,42	0,46%	3.116	83,36	1,22%
1997	13	1.872	1.885	84,95	0,76%	1.079	71,03	0,44%	2.964	79,29	1,20%
1998	33	1.795	1.828	82,38	0,76%	1.014	66,75	0,42%	2.842	76,03	1,18%
1999	15	1.724	1.739	78,37	0,76%	970	63,86	0,42%	2.709	72,47	1,17%
2000	20	1.692	1.712	77,15	0,77%	919	60,50	0,41%	2.631	70,39	1,19%
2001	23	1.658	1.681	75,75	0,79%	870	57,27	0,41%	2.551	68,25	1,19%
2002	17	1.629	1.646	74,18	0,79%	810	53,32	0,39%	2.456	65,70	1,18%
2003	16	1.600	1.616	72,83	0,80%	759	49,97	0,38%	2.375	63,54	1,17%
2004	53	1.647	1.700	76,61	0,22%	757	49,84	0,38%	2.457	65,73	1,24%
2005	51	1.748	1.799	81,07	0,92%	754	49,64	0,38%	2.553	68,30	1,30%
2006	52	1.704	1.756	79,13	0,93%	610	40,16	0,32%	2.366	63,30	1,25%
2007	50	1.774	1.824	82,20	0,97%	576	37,92	0,31%	2.400	64,21	1,29%
2008	145	1.759	1.904	85,80	0,99%	795	52,34	0,41%	2.699	72,20	1,39%
2009	244	1.682	1.926	86,80	0,99%	453	29,82	0,23%	2.379	63,64	1,22%
2010	280	1.740	2.020	91,03	1,05%	433	28,51	0,22%	2.453	65,62	1,27%

¹ In verhouding tot het totale aantal rechtgevendende kinderen van 0 t.e.m. 24 jaar in de schaal van de gewone bijslag² In verhouding tot het totale aantal rechtgevendende kinderen in de schaal van de gewone bijslag

Bron: Rijksinstituut voor de Sociale Verzekeringen der Zelfstandigen

TABEL 27

KINDERBIJSLAG VOOR ZELFSTANDIGEN

DE GEHANDICAPTE RECHTGEVENDE KINDEREN*Toestand op 31 december***C - VERHOOGDE WEZENBIJSLAG**

JAREN	GEHANDICAPTEN -21 jaar			GEHANDICAPTEN +25 JAAR			TOTAAL		
	Aantal	Index	% ¹	Aantal	Index	% ²	Aantal	Index	% ²
1992	88	100,00	1,18%	5.289	100,00	41,50%	5.377	100,00	42,19%
1993	81	92,05	1,09%	5.207	98,45	41,10%	5.288	98,34	41,74%
1994	72	81,82	0,96%	5.117	96,75	40,77%	5.189	96,50	41,34%
1995	74	84,09	1,00%	5.043	95,35	40,65%	5.117	95,16	41,25%
1996	71	80,68	0,96%	4.900	92,65	39,98%	4.971	92,45	40,56%
1997	69	78,41	0,94%	4.824	91,21	39,72%	4.893	91,00	40,29%
1998	75	85,23	1,06%	4.717	89,19	39,91%	4.792	89,12	40,55%
1999	59	67,05	0,86%	4.596	86,90	40,17%	4.655	86,57	40,68%
2000	65	73,86	0,97%	4.513	85,33	40,36%	4.578	85,14	40,94%
2001	57	64,77	0,86%	4.427	83,70	40,04%	4.484	83,39	40,55%
2002	55	62,50	0,84%	4.260	80,54	39,36%	4.315	80,25	39,87%
2003	69	78,41	1,06%	4.169	78,82	38,95%	4.238	78,82	39,59%
2004	62	70,45	0,98%	4.072	76,99	39,18%	4.134	76,88	39,77%
2005	68	77,27	1,10%	3.941	74,51	38,94%	4.009	74,56	39,61%
2006	71	80,68	1,19%	3.755	71,00	38,67%	3.826	71,15	39,40%
2007	69	78,41	1,19%	3.480	65,80	37,52%	3.549	66,00	38,26%
2008	69	78,41	1,20%	3.399	64,27	37,06%	3.468	64,50	37,81%
2009	64	72,73	1,10%	3.408	64,44	37,00%	3.472	64,57	37,69%
2010	82	93,18	1,43%	3.261	61,66	36,19%	3.343	62,17	37,10%

¹ In verhouding tot het totale aantal rechtgevendende kinderen van 0 t.e.m. 24 jaar in de schaal van de verhoogde wezenbijslag² In verhouding tot het totale aantal rechtgevendende kinderen in de schaal van de verhoogde wezenbijslag

Bron: Rijksinstituut voor de Sociale Verzekeringen der Zelfstandigen

TABEL 28

KINDERBIJSLAG VOOR ZELFSTANDIGEN
DE GEHANDICAPTE RECHTGEVENDE KINDEREN

Toestand op 31 december

D - BIJSLAG VOOR KINDEREN VAN INVALIDEN

JAREN	GEHANDICAPTEN -21 jaar			GEHANDICAPTEN +25 JAAR			TOTAAL		
	Aantal	Index	% ¹	Aantal	Index	% ²	Aantal	Index	% ²
1992	73	100,00	2,46%	229	100,00	7,17%	302	100,00	9,45%
1993	62	84,93	2,15%	216	94,32	6,96%	278	92,05	8,96%
1994	55	75,34	1,91%	212	92,58	6,85%	267	88,41	8,63%
1995	44	60,27	1,57%	198	86,46	6,62%	242	80,13	8,09%
1996	46	63,01	1,65%	181	79,04	6,11%	227	75,17	7,66%
1997	45	61,64	1,75%	170	74,24	6,19%	215	71,19	7,83%
1998	41	56,16	1,67%	168	73,36	6,40%	209	69,21	7,96%
1999	40	54,79	1,74%	155	67,69	6,31%	195	64,57	7,94%
2000	32	43,84	1,44%	130	56,77	5,51%	162	53,64	6,87%
2001	29	39,73	1,32%	114	49,78	4,94%	143	47,35	6,20%
2002	31	42,47	1,46%	104	45,41	4,67%	135	44,70	6,06%
2003	29	39,73	1,35%	104	45,41	4,61%	133	44,04	5,90%
2004	32	43,84	1,59%	100	43,67	4,72%	132	43,71	6,23%
2005	42	57,53	2,15%	100	43,67	4,87%	142	47,02	6,91%
2006	40	54,79	2,22%	72	31,44	3,84%	112	37,09	5,98%
2007	35	47,95	2,03%	66	28,82	3,70%	101	33,44	5,66%
2008	38	52,05	2,17%	64	27,95	3,53%	102	33,77	5,63%
2009	39	53,42	2,00%	63	27,51	3,13%	102	33,77	5,06%
2010	44	60,27	2,08%	56	24,45	2,58%	100	33,11	4,60%

¹ In verhouding tot het totale aantal rechtgevendende kinderen van 0 t.e.m. 24 jaar in de schaal van de bijslag voor kinderen van invaliden

² In verhouding tot het totale aantal rechtgevendende kinderen in de schaal van de bijslag voor kinderen van invaliden

Bron: Rijksinstituut voor de Sociale Verzekeringen der Zelfstandigen

TABEL 29

KINDERBIJSLAG VOOR ZELFSTANDIGEN

DE GEBOORTEN

JAREN	1 ^{STE} GEBORTE			2 ^{DE} GEBORTE EN ELK DER VOLGENDE			TOTAAL		
	Aantal	%	Index	Aantal	%	Index	Aantal	%	Index
1992	3.376	39,08%	100,00	5.262	60,92%	100,00	8.638	100,- %	100,00
1993	3.404	38,97%	100,83	5.332	61,03%	101,33	8.736	100,- %	101,13
1994	3.179	38,62%	94,16	5.053	61,38%	96,03	8.232	100,- %	95,30
1995	3.134	38,38%	92,83	5.032	61,62%	95,63	8.166	100,- %	94,54
1996	3.002	41,94%	88,92	4.155	58,06%	78,96	7.157	100,- %	82,85
1997	2.748	39,82%	81,40	4.153	60,18%	78,92	6.901	100,- %	79,89
1998	2.593	40,72%	76,81	3.775	59,28%	71,74	6.368	100,- %	73,72
1999	2.593	42,23%	76,81	3.547	57,77%	67,41	6.140	100,- %	71,08
2000	2.971	42,81%	88,00	3.969	57,19%	75,43	6.940	100,- %	80,34
2001	2.873	44,52%	85,10	3.581	55,48%	68,05	6.454	100,- %	74,72
2002	2.540	44,54%	75,24	3.163	55,46%	60,11	5.703	100,- %	66,02
2003	2.658	44,64%	78,73	3.296	55,36%	62,64	5.954	100,- %	68,93
2004	2.534	44,93%	75,06	3.106	55,07%	59,03	5.640	100,- %	65,29
2005	2.641	46,08%	78,23	3.090	53,92%	58,72	5.731	100,- %	66,35
2006	2.556	44,34%	75,71	3.209	55,66%	60,98	5.765	100,- %	66,74
2007	2.586	45,53%	76,60	3.094	54,47%	58,80	5.680	100,- %	65,76
2008	2.566	44,38%	76,01	3.216	55,62%	61,12	5.782	100,- %	66,94
2009	2.587	46,20%	76,63	3.012	53,80%	57,24	5.599	100,- %	64,82
2010	2.664	44,73%	78,91	3.292	55,27%	62,56	5.956	100,- %	68,95

Bron: Rijksinstituut voor de Sociale Verzekeringen der Zelfstandigen

TABEL 30

KINDERBIJSLAG VOOR ZELFSTANDIGEN
DE TOEGEKENDE ADOPTIEPREMIES*

JAREN	ADOPTIEPREMIES
1995	79
1996	91
1997	85
1998	98
1999	69
2000	57
2001	71
2002	55
2003	54
2004	50
2005	50
2006	51
2007	38
2008	28
2009	33
2010	43

* Gegevens omtrent adoptiepremies werden pas vanaf 1995 verzameld.

Bron: Rijksinstituut voor de Sociale Verzekeringen der Zelfstandigen

TABEL 31

KINDERBIJSLAG VOOR ZELFSTANDIGEN
DE UITGAVEN VAN HET STELSEL (IN EURO)

Uitgaven kraamuitkeringen en adoptiepremies

JAREN	BEDRAGEN	INDEX
1992	5.816.887,23	100,00
1993	5.753.876,29	98,92
1994	5.776.384,23	99,30
1995	5.856.329,42	100,68
1996	5.730.684,33	98,52
1997	5.863.142,08	100,80
1998	5.383.878,72	92,56
1999	5.199.661,63	89,39
2000	5.061.744,30	87,02
2001	5.061.770,06	87,02
2002	4.750.197,48	81,66
2003	4.444.296,48	76,40
2004	4.595.148,13	79,00
2005	4.863.325,78	83,61
2006	5.095.688,51	87,60
2007	5.226.443,55	89,85
2008	5.600.639,07	96,28
2009	5.581.779,48	95,96
2010	5.499.018,01	94,54

Bron: Rijksinstituut voor de Sociale Verzekeringen der Zelfstandigen

TABEL 32

KINDERBIJSLAG VOOR ZELFSTANDIGEN
DE UITGAVEN VAN HET STELSEL (IN EURO)

Verdeling van de uitgaven van kinderbijslagen

JAREN	GEWONE BIJSLAGEN **			VERHOOGDE WEZENBIJSLAGEN **			BIJSLAGEN VOOR KINDEREN VAN INVALIDEN **			BIJKOMENDE BIJSLAG VOOR GEHANDICAPTE KINDEREN			TOTAAL *		
	Bedrag	%	Index	Bedrag	%	Index	Bedrag	%	Index	Bedrag	%	Index	Bedrag	%	Index
1992	263.234.875,29	84,53%	100,00	31.427.153,98	10,09%	100,00	7.276.596,50	2,34%	100,00	9.477.106,69	3,04%	100,00	311.415.732,46	100,- %	100,00
1993	268.752.232,52	84,71%	102,10	31.799.204,39	10,02%	101,18	7.057.653,44	2,22%	96,99	9.675.478,72	3,05%	102,09	317.284.569,07	100,- %	101,88
1994	275.123.027,38	85,17%	104,52	31.632.542,79	9,79%	100,65	7.205.865,48	2,23%	99,03	9.093.083,75	2,81%	95,95	323.054.519,40	100,- %	103,74
1995	280.693.803,26	85,31%	106,63	32.134.141,38	9,77%	102,25	7.128.423,30	2,17%	97,96	9.041.639,07	2,75%	95,41	328.998.007,01	100,- %	105,65
1996	280.793.811,57	85,50%	106,67	31.914.096,86	9,72%	101,55	6.886.131,37	2,10%	94,63	8.804.851,00	2,68%	92,91	328.398.890,80	100,- %	105,45
1997	279.751.077,06	85,43%	106,27	32.302.894,97	9,86%	102,79	6.674.479,06	2,04%	91,73	8.756.479,09	2,67%	92,40	327.484.930,18	100,- %	105,16
1998	277.816.628,23	85,43%	105,54	32.012.086,17	9,84%	101,86	6.650.277,74	2,05%	91,39	8.711.646,04	2,68%	91,92	325.190.638,18	100,- %	104,42
1999	271.448.613,68	85,60%	103,12	31.281.958,66	9,87%	99,54	6.237.465,14	1,97%	85,72	8.121.967,13	2,56%	85,70	317.090.004,61	100,- %	101,82
2000	265.095.662,34	85,29%	100,71	31.324.393,64	10,08%	99,67	6.308.566,90	2,03%	86,70	8.072.671,92	2,60%	85,18	310.801.294,80	100,- %	99,80
2001	281.710.026,80	86,13%	107,02	30.975.686,63	9,47%	98,56	6.409.390,03	1,96%	88,08	7.967.032,07	2,44%	84,07	327.062.135,53	100,- %	105,02
2002	281.422.058,33	85,96%	106,91	31.557.011,32	9,64%	100,41	6.149.393,79	1,88%	84,51	8.241.909,55	2,52%	86,97	327.370.372,99	100,- %	105,12
2003	277.978.496,56	85,81%	105,60	31.471.944,27	9,71%	100,14	6.497.999,12	2,01%	89,30	8.005.682,76	2,47%	84,47	323.954.122,71	100,- %	104,03
2004	276.834.009,88	85,77%	105,17	31.347.401,94	9,71%	99,75	6.291.698,42	1,95%	86,46	8.308.270,90	2,57%	87,67	322.781.381,14	100,- %	103,65
2005	277.956.947,28	85,89%	105,59	30.985.269,21	9,57%	98,59	6.187.220,29	1,91%	85,03	8.496.401,75	2,63%	89,65	323.625.838,53	100,- %	103,92
2006	280.307.745,48	85,94%	106,49	30.851.677,59	9,46%	98,17	6.133.240,15	1,88%	84,29	8.883.428,13	2,72%	93,74	326.176.091,35	100,- %	104,74
2007	295.121.818,99	86,40%	112,11	30.489.598,80	8,93%	97,02	6.157.188,61	1,80%	84,62	9.786.108,30	2,87%	103,26	341.554.714,70	100,- %	109,68
2008	321.903.990,03	87,28%	122,29	30.630.362,93	8,30%	97,46	6.056.012,91	1,64%	83,23	10.258.034,54	2,78%	108,24	368.848.400,41	100,- %	118,44
2009	341.885.041,23	87,83%	129,88	27.106.151,44	6,96%	86,25	6.757.071,53	1,74%	92,86	13.505.241,86	3,47%	142,50	389.253.506,06	100,- %	124,99
2010	340.514.732,06	87,58%	129,36	27.327.858,70	7,03%	86,96	7.765.440,17	2,00%	106,72	13.208.868,00	3,39%	139,38	388.816.898,93	100,00%	124,85

* Dit tabel beperkt zich tot de bedragen de gewone bijslagen, de verhoogde wezenbijslagen, de bijslagen voor kinderen van invaliden en de gehandicapten kinderen. Zo kunnen wij een historische reeks geven op basis van de

** Inbegrepen de gehandicapte kinderen > 25 jaar.

Bron: Rijksinstituut voor de Sociale Verzekeringen der Zelfstandigen

TABLEAU 33

KINDERBIJSLAG VOOR ZELFSTANDIGEN

DE TOTALE UITGAVEN VAN HET STELSEL (IN EURO)

Verdeling van de uitgaven inzake de sociale uitkeringen

CATEGORIES D'ALLOCATIONS FAMILIALES	2007	2008	2009	2010
Gewone bijslagen	295.121.818,99	321.903.990,03	341.885.041,23	340.514.732,06
Verhoogde wezenbijslagen	30.489.598,80	30.630.362,93	27.106.151,44	27.327.858,70
Bijslagen voor kinderen van invaliden	6.157.188,61	6.056.012,91	6.757.071,53	7.765.440,17
Bijkomende bijslag voor gehandicapte kinderen	9.786.108,30	10.258.034,54	13.505.241,86	13.208.868,00
Jaarlijkse aanvulling (schoolpremie) op de kinderbijslag (art. 21bis)	7.424.036,04	8.548.122,04	11.220.350,43	11.179.224,48
Forfaitaire bijslag voor geplaatste kinderen	63.958,65	49.463,35	61.365,22	35.418,35
Supplement voor éénooudergezinnen	909.182,94	1.402.554,40	2.691.004,86	3.046.468,83
Verhoogde kinderbijslag voor ex-werklozen	449,70	38.778,37	55.522,03	51.917,07
Kinderbijslag betaald aan het buitenland	492.399,03	839.191,20	1.972.828,08	2.381.029,20
Te betalen (vroeger) ingehouden prestaties	0,00	37,70	0,00	0,00
SUBTOTAAL	350.444.741,06	379.726.547,47	405.254.576,68	405.510.956,86
<i>Gemiddelde kost per kind per maand</i>	<i>148,20</i>	<i>154,61</i>	<i>163,50</i>	<i>165,56</i>
Kraamgelden en adoptiepremies	5.226.443,55	5.600.639,07	5.581.779,48	5.499.018,01
ALGEMEEN TOTAAL	355.671.184,61	385.327.186,54	410.836.356,16	411.009.974,87

Bron: Rijksinstituut voor de Sociale Verzekeringen der Zelfstandigen