



Rijksdienst voor
Kinderbijslag
voor Werknemers

DE KINDERBIJSLAG IN DE OVERHEIDSSECTOR

Tellingen 2007

DE KINDERBIJSLAG IN DE OVERHEIDSSECTOR

Tellingen 2007

Rijksdienst voor Kinderbijslag voor Werknemers
Trierstraat 70 - 1000 BRUSSEL

Verantwoordelijke uitgever: Rijksdienst voor Kinderbijslag voor Werknemers

Voor alle inlichtingen zich wenden tot:

Rijksdienst voor Kinderbijslag voor Werknemers (RKW)
Departement Ondersteuning – Research en Financiën
Trierstraat 70 - 1000 BRUSSEL

Website www.rkw.be of www.kindergeld.be

Bijkomende exemplaren kunnen op aanvraag verkregen worden.
De gegevens mogen enkel worden overgenomen met vermelding van de bron.

INHOUDSOPGAVE

I.	Inleiding	2
II.	De evolutie van de personeelssterkte bij de overheid	4
III.	Kinderbijslag betaald door de RSZPPO.....	6
3.1.	De evolutie van het aantal rechthebbenden en rechtgevendende kinderen bij de RSZPPO.....	6
3.2.	Kenmerken van de kinderbijslag bij de RSZPPO	8
3.2.1.	Het aantal gezinnen per rechtscategorie.....	8
3.2.2.	Het aantal kinderen naar leeftijd, rang en handicap.....	11
3.2.3.	De uitgaven aan kinderbijslag betaald door de RSZPPO	14
IV.	Kinderbijslag betaald door de RKW	15
4.1.	De gewezen ambtenaren van de Staat, de Gemeenschappen, de Gewesten en de overheidsbedrijven	16
4.2.	Oorlogsslachtoffers.....	19
4.3.	Leerkrachten en werknemers van onderwijsinstellingen	19
4.4.	Betalingen van de RKW voor rekening van andere overheidsinstellingen	24
V.	Kinderbijslag betaald door de FOD Financiën	26
VI.	Overheidsinstellingen die zelf de kinderbijslag uitbetalen aan hun personeel	29
VII.	Het totaal van de kinderbijslag in de overheidssector.....	32
VIII.	Conclusie	35

BIJLAGE 1: Overheidsinstellingen die worden betaald door de CDVU (FOD Financiën)

BIJLAGE 2: Overheidsinstellingen die zelf kinderbijslag betalen - 2006

De kinderbijslag in de overheidssector - tellingen 2007

I. Inleiding

In België zijn er liefst vier regelingen voor kinderbijslag: de regelingen voor werknemers, voor zelfstandigen, voor overheidspersoneel en de gewaarborgde gezinsbijslag, voor wie in geen van de drie eerste stelsels een recht op kinderbijslag kan openen. De toegang tot een stelsel wordt immers bepaald door het beroepsstatuut van de persoon die het recht opent voor het kind. De financiering van de kinderbijslag van deze stelsels is ook gescheiden. De uitgaven voor de kinderbijslag van het stelsel voor de werknemers en de gewaarborgde gezinsbijslag vallen ten laste van de sociale zekerheid voor werknemers, die voor het stelsel voor zelfstandigen vallen ten laste van de sociale zekerheid voor zelfstandigen. De uitgaven aan kinderbijslag voor de overheidssector vallen echter ten laste van het budget van de overheidsinstellingen zelf.

Zowel voor het stelsel van de werknemers als voor dat van de zelfstandigen worden regelmatig statistische studies gepubliceerd. Ook voor het stelsel van de gewaarborgde gezinsbijslag, waarvoor enkel de Rijksdienst voor Kinderbijslag voor Werknemers (RKW) bevoegd is, is dit het geval. Voor het stelsel van het overheidspersoneel bestaat er echter geen centrale instelling die instaat voor de verzameling en publicatie van de globale gegevens van het overheidsstelsel. Daarom heeft de RKW de taak op zich genomen om regelmatig een studie te publiceren over dit stelsel. De vorige studie dateert van 2004 met een analyse van de cijfers van 2002.

In deze studie wordt een beeld gegeven van de cijfers van 2006 en, voor zover de brongegevens beschikbaar zijn, van de evolutie van 2002 tot 2006.

De wetgeving op de kinderbijslag in het overheidsstelsel is grotendeels hetzelfde als in het werknemersstelsel. Het Koninklijk Besluit van 26 maart 1965¹ bepaalt dat de kinderbijslag voor het overheidspersoneel tegen dezelfde bedragen en voorwaarden wordt toegekend als in het stelsel voor werknemers. Hetzelfde Koninklijk Besluit bepaalt dat de kinderbijslag wordt toegekend aan de

¹ Koninklijk Besluit van 26 maart 1965 betreffende de kinderbijslag voor bepaalde categorieën van het door de Staat bezoldigd personeel alsmede voor de personeelsleden van het operationeel kader en van het administratief en logistiek kader van de korpsen van de lokale politie.

personeelsleden van de overheidsinstellingen voor de kinderen van minder dan 21 jaar die zij ten laste hebben, zelfs indien zij geen onderwijs volgen.

Sinds 1 april 1983 is er een leemte in de wetgeving voor de definitie van het begrip "ten laste hebben". Tot deze datum kon iedere werknemer een recht op kinderbijslag openen voor de kinderen in wier onderhoud hij voor meer dan de helft bijdroeg.² Deze bepaling gold ook als criterium om een kind "ten laste te hebben" in het overheidsstelsel.³ Maar op 1 april 1983 werd deze bepaling opgeheven en is de last geen voorwaarde meer voor het recht op kinderbijslag in het stelsel voor werknemers. Hierdoor is ook in het overheidsstelsel het "ten laste hebben" van kinderen tussen 18 en 21 jaar niet meer gedefinieerd.

In praktijk is het wel zo dat de RKW, die een belangrijk aandeel heeft in de behandeling en uitbetaling van de kinderbijslagdossiers in het overheidsstelsel, dezelfde voorwaarden hanteert voor de bepaling van het recht van kinderen tussen 18 en 21 jaar als in het stelsel voor werknemers. Ook bij de Rijksdienst voor Sociale Zekerheid van de Provinciale en Plaatselijke Overheden (RSZPPO) worden dezelfde criteria gehanteerd als bij de RKW, slechts in uitzonderlijke gevallen moet een beroep gedaan worden op het Koninklijk Besluit van 26 maart 1965 om een recht toe te kennen voor een kind ten laste tussen 18 en 21 jaar.

In deze studie worden het aantal en de kenmerken van de rechthebbenden en de rechtgevende kinderen in het overheidsstelsel in 2006 beschreven.

Met de RSZPPO en de RKW zijn al de twee belangrijkste uitbetalingsinstellingen vermeld in het kinderbijslagstelsel van de overheid. Een derde uitbetalingsinstelling is de Centrale Dienst voor Vaste Uitgaven van de FOD Financiën. Voor deze drie uitbetalingsinstellingen is er statistisch materiaal beschikbaar.

De RSZPPO staat van oudsher in voor de kinderbijslagdossiers van de werknemers van de plaatselijke en provinciale overheden. De traditionele bevoegdheid van de RKW voor de kinderbijslag voor

² Overeenkomstig artikel 51, eerste lid, 6° van de Kinderbijslagwet. De werknemers worden geacht tot bewijs van het tegendeel deze voorwaarden te vervullen, indien uit de inschrijving in het bevolkings- of vreemdelingenregister blijkt dat die kinderen sedert ten minste zes maanden deel uitmaken van zijn gezin of dat het kind geboren is in zijn sedert ten minste zes maanden gevormd gezin.

³ Koninklijk Besluit van 26 maart 1965, artikel 1, tweede lid.

gepensioneerde en invalide ambtenaren en voor wezendossiers werd in de jaren negentig van de vorige eeuw sterk uitgebreid tot andere categorieën van actief overheids personeel. De RKW werd immers ook bevoegd voor het personeel van onderwijsinstellingen die gesubsidieerd worden door de Gemeenschappen en voor het personeel van andere overheidsinstellingen die deze taak overgedragen hebben aan de Rijksdienst. De derde centrale uitbetalingsinstelling is de CDVU (FOD Financiën) die verantwoordelijk is voor de uitbetaling van de kinderbijslag voor de meeste centrale federale overheidsdiensten en de wetenschappelijke en culturele instellingen, maar ook voor de centrale Vlaamse overheidsadministratie.

Daarnaast zijn er echter nog vele overheidsinstellingen die zelf uitbetalen. Bij deze instellingen werd door de RKW in 2007 een enquête uitgevoerd naar het aantal rechthebbenden en kinderen rechtgevend op kinderbijslag. Het statistisch materiaal wordt voorafgegaan door een korte schets van de evolutie van de personeelssterkte van de globale overheid.

II. De evolutie van de personeelssterkte bij de overheid

De globale tewerkstelling in België is de laatste jaren gegroeid. In de periode 2003-2005 is de tewerkstelling toegenomen met bijna 2 % volgens de gegevens van de RSZ (zie tabel 1 en grafiek 1 hieronder).

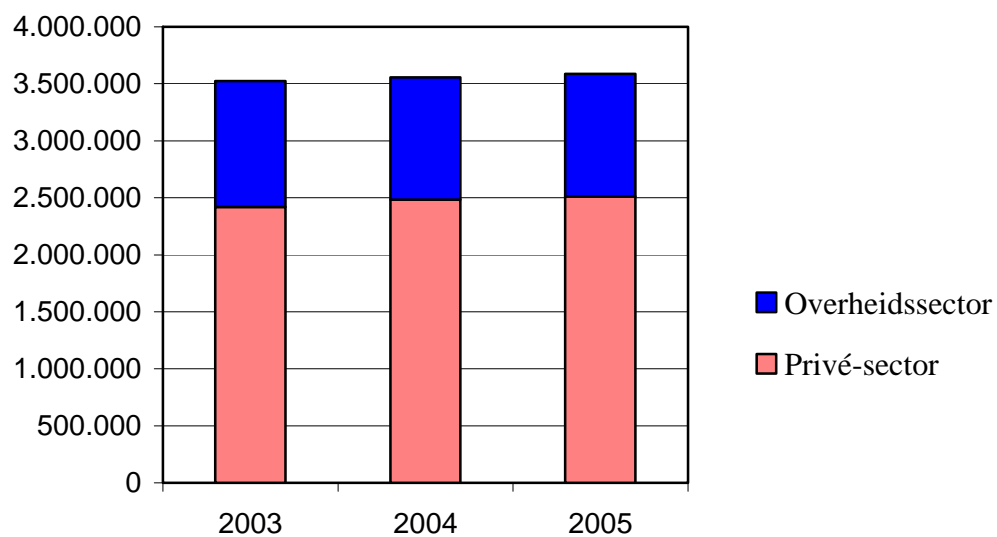
Er is echter een verschillende trend waarneembaar bij de overheidssector en de privé-sector. De tewerkstelling in de privé-sector is sterk gegroeid, met bijna 4 %. Die bij de overheidssector daarentegen is gedaald met 2,5 %.

Tabel 1:			
Tewerkstelling per sector in het laatste kwartaal 2003-2005			
	2003	2004	2005
Privé-sector	2.417.812	2.483.368	2.512.232
Overheidssector	1.104.463	1.073.745	1.076.676
Totaal	3.522.275	3.557.113	3.588.908

Bron:RSZ

Het aandeel van de tewerkstelling van de overheidssector is daarmee in de periode 2003-2005 gedaald van 31,36 % naar 30 % van de totale tewerkstelling.

Grafiek 1: Evolutie van de personeelssterkte in de overheid en in de privé-sector



III. Kinderbijslag betaald door de RSZPPO⁴

3.1. De evolutie van het aantal rechthebbenden en rechtgevende kinderen bij de RSZPPO

De RSZPPO behandelt de kinderbijslagdossiers van de werknemers tewerkgesteld bij de gemeentelijke en provinciale overheden. In december 2006 werden door de RSZPPO 110.988 rechthebbenden met 195.078 kinderen geteld.⁵

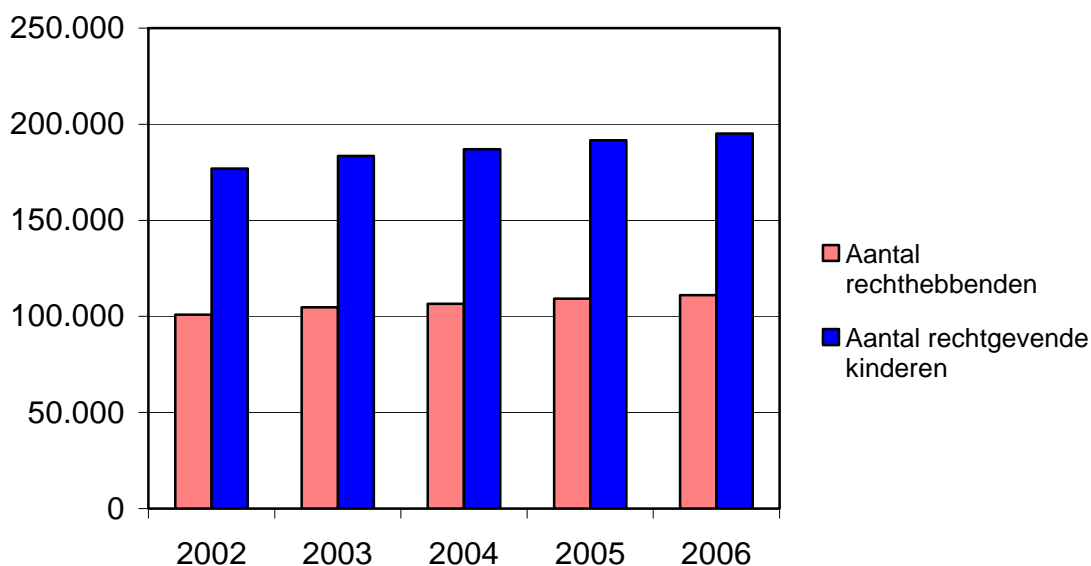
Het aantal rechthebbenden die kinderbijslag genoten van de RSZPPO is in de periode 2002-2006 sterk gestegen, met 10 %. Het gemiddeld aantal kinderen is gestegen van 1,752 naar bijna 1,758 kinderen per rechthebbende.

Tabel 2: Kinderbijslag bij de RSZPPO		
	Aantal rechthebbenden	Aantal rechtgevende kinderen
2002	100.935	176.819
2003	104.653	183.552
2004	106.497	186.990
2005	109.136	191.653
2006	110.988	195.078

⁴ Rijksdienst voor Sociale Zekerheid voor Plaatselijke en Provinciale Overheidsdiensten.

⁵ Bron: RSZPPO, ook voor de rest van het cijfermateriaal over de RSZPPO.

Grafiek 2: Rechthebbenden en rechtgevendenden op kinderbijslag bij de RSZPPO



De toename van het aantal rechthebbenden op kinderbijslag bij de RSZPPO kan volledig verklaard worden door de stijgende tewerkstelling bij de plaatselijke overheidsdiensten. Uit een studie van de RSZPPO⁶ blijkt dat tussen 2001 en 2004 het aantal werknemers bij werkgevers aangesloten bij de RSZPPO ook toegenomen is met bijna 10 %, van 303.264 tot 332.984 in 2004. Uit de gegevens van de RSZ blijkt dat het aantal in 2005 nog verder is gestegen, tot 336.046 werknemers.

In het stelsel voor werknemers is in 2005 de verhouding actieve⁷ rechthebbenden op kinderbijslag ten opzichte van het totaal aantal werknemers 28 %. Bij de RSZPPO is deze verhouding vergelijkbaar: 26 %.

⁶ *De lokale overheidssector in perspectief*. Jozef Pacolet, Véronique Coudron. RSZPPO, juli 2004.

⁷ Rechthebbend op kinderbijslag op basis van arbeidsprestaties, niet op basis van werkloosheid, pensioen of invaliditeit.

3.2. Kenmerken van de kinderbijslag bij de RSZPPO

3.2.1. Het aantal gezinnen per rechtscategorie

Het aantal bijslagtrekkende gezinnen per rechtscategorie bij de RSZPPO is goed vergelijkbaar met dat van het werknemersstelsel (zie tabel 3). Zo is het aandeel van gezinnen die de hogere schaal genieten voor werklozen langer dan 6 maanden bijna exact hetzelfde bij de RSZPPO als bij het werknemersstelsel (respectievelijk 10,78 % en 10,76 %). Op het eerste zicht is dit in tegenspraak met wat men zou verwachten, aangezien enkel overheidsinstellingen aangesloten zijn bij de RSZPPO.

Dit kan het gevolg zijn van een andere tewerkstellingspolitiek bij de plaatselijke overheden dan bij de federale of regionale overheden. Een andere verklaring is een vorm van maatschappelijke bijstand van de OCMW's waarbij personen die zich buiten de arbeidsmarkt bevinden tewerkgesteld kunnen worden om hen terug in te schakelen in het stelsel van de sociale zekerheid en in het arbeidsproces.⁸ Na deze tewerkstelling van beperkte duur krijgen ze het statuut van werkloze (in plaats van leefloner).

⁸ Volgens artikel 60 van de OCMW-wet.

Tabel 3: Aantal bijslagtrekkende gezinnen per categorie - 2006

	RSZPPO	In %	Werknemers- stelsel	In %
Gewone schaal				
Arbeidsprestaties en tijdelijk werklozen	88.326	76,44%	794.677	73,15%
Wezen	425	0,37%	5.052	0,47%
Minder dan 6 maanden volledig werkloos	683	0,59%	13.712	1,26%
Meer dan 6 maanden volledig werkloos	5.569	4,82%	49.241	4,53%
Gepensioneerden	906	0,78%	7.263	0,67%
Invaliden	1.712	1,48%	20.986	1,93%
Totaal gewone bedragen	97.621	84,48%	890.931	82,01%
Verhoogde schalen				
Meer dan 6 maanden volledig werkloos	12.460	10,78%	116.886	10,76%
Gepensioneerden	303	0,26%	5.437	0,50%
Totaal tarief 42 bis	12.763	11,05%	122.323	11,26%
Invaliden	2.391	2,07%	38.089	3,51%
Wezen	2.775	2,40%	34.971	3,22%
Totaal verhoogde bedragen	17.929	15,52%	195.383	17,99%
Totaal gewone en verhoogde bedragen	115.550	100,-%	1.086.314	100,-%

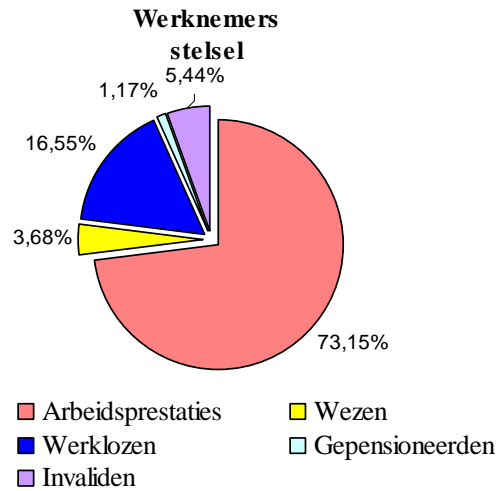
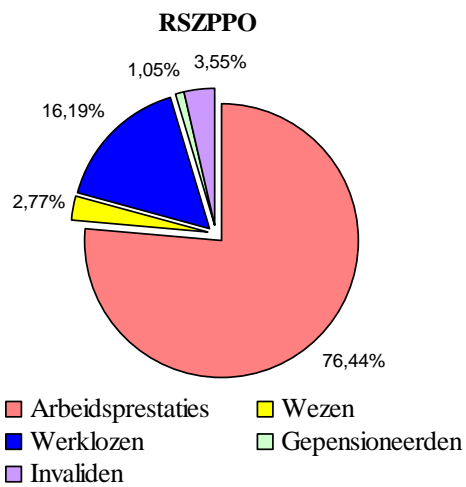
De RSZPPO kent wel een kleiner aandeel gezinnen met een rechthebbende die minder dan 6 maanden werkloos is dan in het werknemersstelsel (0,59 % bij de RSZPPO en 1,26 % bij de werknemers). Het aandeel van de gezinnen die meer dan 6 maanden werkloos zijn is wel goed vergelijkbaar: meer dan 15 % van het totaal aantal bijslagtrekkende gezinnen, zowel bij de RSZPPO als in het stelsel voor werknemers.

In vergelijking met het werknemersstelsel telt de RSZPPO ook een kleiner aantal wezen en invaliden onder de bijslagtrekkende gezinnen (zie tabel 4 en grafiek 4). Het aandeel van de gepensioneerden is iets geringer bij de RSZPPO.

Het aandeel van de gezinnen die een recht verwerven op basis van arbeidsprestaties is bij de RSZPPO dan ook 3 procentpunten hoger dan bij het stelsel voor werknemers (76% in vergelijking met 73 % bij de werknemers).

**Tabel 4: het aantal gezinnen
per globale rechtscategorie in % - 2006**

	RSZPPO	Werknemers
Arbeidsprestaties	76,44%	73,15%
Wezen	2,77%	3,68%
Werklozen	16,19%	16,55%
Gepensioneerden	1,05%	1,17%
Invaliden	3,55%	5,44%
Totaal	100,- %	100,- %



3.2.2. Het aantal kinderen naar leeftijd, rang en handicap

Tabel 5: Aantal kinderen naar leeftijd op 31/12/2006				
	RSZPPO	In %	Werknemers	In %
0-5 jaar	46.233	23,70	536.785	28,39
6-11 jaar	51.073	26,18	523.670	27,70
12-17 jaar	59.766	30,64	535.223	28,31
18-24 jaar	37.137	19,04	277.060	14,66
+25	869	0,45	17.695	0,94
Totaal	195.078	100,- %	1.890.433	100,- %

Het stelsel van de werknemers kent een jongere leeftijdsverdeling van de rechtgevende kinderen dan die van de RSZPPO. Meer dan 28 % van de rechtgevende kinderen is jonger dan 6 jaar bij de werknemers, bij de RSZPPO is dat minder dan 24 %. Logisch is dan ook dat de oudste leeftijdsgroep sterker vertegenwoordigd is bij de RSZPPO (19 %) dan bij het stelsel voor werknemers (14,66 %). Dit kan te wijten zijn aan een groter relatief aantal studerenden bij de werknemers van de plaatselijke overheden of aan de oudere leeftijdsstructuur van de plaatselijke ambtenaren waardoor de gemiddelde leeftijd van de kinderen hoger ligt.

Het is weinig waarschijnlijk dat de oudere leeftijdsstructuur van de rechtgevende kinderen bij de RSZPPO in sterke mate te wijten zou zijn aan het feit dat in de wetgeving op de kinderbijslag in de overheidssector een recht bestaat op kinderbijslag voor kinderen ten laste tot de leeftijd van 21 jaar (Koninklijk Besluit van 26 maart 1965). De RSZPPO voert immers ook controles uit op tewerkstelling (via de DMFA-flux) en schoolbezoek (formulier P7).

Tabel 6: Aantal kinderen naar rang op 31/12/2006				
	RSZPPO	In %	Werknemers	In %
1e rang	114.255	58,57	1.072.866	56,75
2e rang	56.736	29,08	575.737	30,46
3e rang en +	24.087	12,35	241.830	12,79
Totaal	195.078	100,- %	1.890.433	100,- %

De verdeling naar rang van het aantal rechtgevende kinderen bij de RSZPPO en bij het stelsel van werknemers is vergelijkbaar. Bij de RSZPPO is het aantal kinderen van eerste rang iets hoger dan bij het stelsel voor werknemers (zie tabel 6).

Bij de gehandicapte kinderen met een toelage kan opgemerkt worden dat de gemiddelde leeftijd bij de RSZPPO hoger ligt dan in het stelsel voor werknemers (zie tabel 7), waarmee het de algemene leeftijdsverdeling volgt (zie tabel 5). Zowel in het stelsel voor werknemers als bij de dossiers behandeld door de RSZPPO vertegenwoordigt het aantal kinderen met een aandoening waarvoor een toelage wordt uitgekeerd een aandeel van 1,61 % ten opzichte van het totaal aantal kinderen.

Tabel 7: Aantal gehandicapte kinderen naar leeftijd op 31/12/2006				
	RSZPPO	In %	Werknemers	In %
0-5 jaar	457	14,54	5.013	16,48
6-11 jaar	1.057	33,62	11.317	37,21
12-17 jaar	1.133	36,04	9.835	32,34
18-24 jaar	497	15,81	4.247	13,96
Totaal	3.144	100,- %	30.412	100,- %

Bij de RSZPPO behoort bijna 64 % van de kinderen met een aandoening die recht geven op een supplement tot het oud systeem van toeslagen volgens graden van zelfredzaamheid. In het stelsel voor werknemers is dat minder dan 60 % (zie tabel 8).

Tabel 8: Gehandicapten beneden de 21 jaar met supplement naar zelfredzaamheidsgraad of aantal punten op 31/12/2006

	RSZPPO	In %	WERKNEMERS	In %
oud systeem:				
ZELFREDZAAMHEIDSGRAAD				
0 - 3 graden	692	22,01%	6142	20,20%
4 - 6 graden	943	29,99%	8594	28,26%
7 - 9 graden	374	11,90%	3495	11,49%
TOTAAL (1)	2.009	63,90%	18.231	59,95%
Nieuw systeem: punten				
4 - 5 punten	9	0,29%	58	0,19%
6 - 8 punten	339	10,78%	4086	13,44%
9 - 11 punten	290	9,22%	2867	9,43%
12 - 14 punten	170	5,41%	1711	5,63%
15 - 17 punten	126	4,01%	1429	4,70%
18 - 20 punten	88	2,80%	909	2,99%
+ 20 punten	113	3,59%	1121	3,69%
TOTAAL (2)	1.135	36,10%	12.181	40,05%
ALGEMEEN TOTAAL	3.144	100,- %	30.412	100,- %

Bij de RSZPPO werd 8.492 maal kraamgeld uitgekeerd in 2006. Het gaat om 7,65 % van de rechthebbende gezinnen. Deze verhouding is lager dan in het stelsel voor werknemers (9,12 %). De RSZPPO kent een hoger aandeel kraamuitkeringen van tweede rang (52 %) in vergelijking met het stelsel van werknemers (49 %), dit zou ook een teken kunnen zijn van een oudere populatie van rechthebbenden bij de werkgevers die onder deze instelling vallen (zie tabel 9).

Tabel 9: Aantal kraamuitkeringen per rang in 2006				
	RSZPPO	In %	Werknemers	In %
1e rang	4.076	48,00%	49.238	50,98%
2e rang	4.416	52,00%	47.340	49,02%
Totaal	8.492	100,- %	96.578	100,- %

3.2.3. De uitgaven aan kinderbijslag betaald door de RSZPPO

De totale uitgaven aan gezinsbijslag bij de RSZPPO zijn in de periode 2002-2006 met 21 % gestegen en bedroegen 354 miljoen EUR in 2006 (zie tabel 10).

Ook de uitgaven aan kinderbijslag zonder kraamgeld en adoptiepremie zijn gestegen met bijna 21 %. Die stijging kan verklaard worden door een stijging van het aantal kinderen met 10,33 % en een stijging van het gezondheidsindexcijfer met 7,2 %.⁹

Daarnaast is er een stijging van liefst 46 % van de uitgaven aan kraamuitkeringen en adoptiepremies. Die is het gevolg van een stijging van het aantal kraamuitkeringen in de periode 2002-2006 met 40% en een stijging van het gezondheidsindexcijfer met 7,2 %.

In 2006 bedroeg de gemiddelde kostprijs per kind bij de RSZPPO 148,34 EUR per maand tegen 156,09 EUR bij de werknemers. De hogere kostprijs bij de werknemers kan onder andere verklaard worden door een hoger aandeel verhoogde schalen (17,99 % bij de werknemers tegen 15,52 % bij de RSZPPO) en een hoger aandeel kinderen van rang 2 of meer (43,25 % van rang 2 of hoger bij de werknemers tegen 41,43 % bij de RSZPPO).

⁹ De stijging van het aantal kinderen is in overeenstemming met de stijging van het aantal rechthebbenden (zie 3.1).

Tabel 10: De evolutie van de uitgaven aan gezinsbijslag bij de RSZPPO

Jaar	Uitgaven aan gezinsbijslag in EUR	Uitgaven aan kraamgeld en adoptiepremie bij de RSZPPO	Uitgaven aan kinderbijslag in EUR (zonder kraamgeld en adoptiepremie) bij de RSZPPO	Aantal kinderen	Gemiddelde uitgaven per kind per maand bij de RSZPPO	Gemiddelde uitgaven per kind per maand in het stelsel voor werknemers
2002	292.173.355,81	4.671.214,44	287.502.141,37	176.819	135,50	143,86
2003	312.059.596,03	5.461.499,61	306.598.096,42	183.552	139,20	145,98
2004	321.060.457,12	5.930.339,33	315.130.117,79	186.990	140,44	147,59
2005	342.189.582,67	6.538.027,38	335.651.555,29	191.653	145,95	151,02
2006	354.066.972,29	6.822.928,81	347.244.043,48	195.078	148,34	156,09

IV. Kinderbijslag betaald door de RKW

Naast de dossiers kinderbijslag voor de aangesloten werkgevers uit de privé-sector en al de dossiers kinderbijslag van het stelsel van de gewaarborgde gezinsbijslag, behandelt de RKW ook een belangrijk gedeelte van de kinderbijslag voor werknemers in het overheidsstelsel. Hierdoor is de Rijksdienst de belangrijkste uitbetaler van kinderbijslag in België (alle stelsels samen genomen).

In totaal behandelde de RKW in december 2006 de kinderbijslagdossiers voor 84.587 rechthebbenden met 152.658 kinderen in de overheidssector. Deze dossiers kunnen opgedeeld worden in vier groepen.

Ten eerste is de RKW traditioneel verantwoordelijk voor de uitbetaling van de kinderbijslag aan de gewezen ambtenaren van de Staat, de Gemeenschappen, de Gewesten of van sommige autonome openbare instellingen en bedrijven (art. 101, al.2, 2°-4°, KBW) voor rekening van deze overheidsinstellingen.

Ten tweede betaalt de RKW, buiten het toepassingsveld van de Kinderbijslagwet, voor rekening van de FOD Financiën en de FOD Sociale Zekerheid, de kinderbijslag voor kinderen van oorlogsslachtoffers.

Ten derde is de RKW sinds 1990 ook bevoegd voor de kinderbijslagdossiers van tijdelijke leerkrachten van het onderwijs ingericht of gesubsidieerd door de drie gemeenschappen. Sinds 1993 betaalt de RKW ook voor de vaste leerkrachten van het onderwijs ingericht of gesubsidieerd door de drie gemeenschappen (artikel 101, 3de lid, 7° en 8°, KBW).

Ten slotte hebben verschillende overheidsinstellingen de RKW gemachtigd om de kinderbijslag te betalen aan hun vast personeel (artikel 101, 4de lid).

Deze vier groepen worden hieronder apart behandeld aangezien ze elk hun eigen specifieke kenmerken hebben.

4.1. De gewezen ambtenaren van de Staat, de Gemeenschappen, de Gewesten en de overheidsbedrijven

De RKW is bevoegd voor de behandeling van de kinderbijslag van de gewezen personeelsleden van de Staat, de Gemeenschappen, de Gewesten en bepaalde overheidsbedrijven (Belgacom, De Post, Belgocontrol, BIAC, de ex-Regie voor Maritiem Transport) evenals voor de wezen en de gerechtigden op een overlevingspensioen van deze personeelsleden.

De betaling van deze kinderbijslag valt ten laste van de instellingen die in tabel 11 worden weergegeven. Hieruit blijkt dat er in 2006 in totaal 10.629 rechthebbenden waren onder de groep van ex-personeelsleden van openbare overheden. 84 % van deze rechthebbenden vallen ten laste van het budget van de FOD Sociale Zekerheid, bijna 11 % ten laste van het budget van De Post. De FOD Mobiliteit en Vervoer betaalt nog voor enkele dossiers van de ex-Regie voor Maritiem Transport, net als BIAC en Belgocontrol, als opvolgers van de Regie der Luchtvaart.

Tabel 11: Aantal rechthebbenden betaald door de RKW voor gewezen ambtenaren, per type derde betaler

ORGANISMEN	2002	2003	2004	2005	2006
Belgacom	546	522	534	516	500
De Post	1.198	1.164	1.182	1.134	1.152
Biac (Brussels International Airport Company)	14	14	12	12	12
Belgocontrol	26	25	25	27	24
FOD Mobiliteit en Vervoer	26	26	24	22	22
FOD Sociale Zekerheid	9.269	9.100	8.994	8.797	8.919
Totaal	11.079	10.851	10.771	10.508	10.629

Tot 2005 daalde het aantal rechthebbenden in deze groep voortdurend. In 1995 werden er nog 12.960 rechthebbenden geteld. In 2006 is er echter een kleine stijging merkbaar tot 10.629 rechthebbenden, met 14.773 rechtgevendende kinderen.

Aangezien de RKW de volledige groep van wezen, invaliden en gepensioneerden van het staatspersoneel behandelt (met uitzondering van die van de plaatselijke overheden, die worden behandeld door de RSZPPO) laat dit een vergelijking toe met het stelsel voor werknemers. Die wordt weergegeven in tabel 12. Hierin wordt het totale aantal wezenkinderen en kinderen van invalide en gepensioneerde rechthebbenden weergegeven (ongeacht de schaal die ze genieten).

Hieruit blijkt dat bij de gewezen werknemers van de Staat het aantal kinderen van invaliden veel minder sterk vertegenwoordigd is dan in het stelsel voor werknemers. Van het totale aantal kinderen die wees zijn of kind zijn van een gepensioneerde of invalide, is bij de overheid (zonder de RSZPPO) slechts 8 % kind van een invalide. In het stelsel voor werknemers hebben de kinderen van invaliden een aandeel van liefst 59 %. Het risico op invaliditeit in de werknemerssector is hoger dan in de overheidssector.

**Tabel 12: Aantal rechtgevende kinderen per rechtsgrond
(wezen, gepensioneerden, invaliden)**

	Gewezen		Stelsel	
	werknemers van de staat	In %	Werknemers	In %
Wezen	6.640	44,95%	52.197	30,36%
Gepensioneerden	6.933	46,93%	17.939	10,43%
Invaliden	1.200	8,12%	101.778	59,20%
Algemeen Totaal	14.773	100,- %	171.914	100,- %

**Tabel 13: Aantal kinderen (wezen, gepensioneerden, invaliden)
naar leeftijd op 31/12/2006**

	Gewezen		Stelsel	
	werknemers van de staat	In %	Werknemers	In %
0-5 jaar	755	5,11	21.148	12,30
6-11 jaar	1.893	12,81	35.729	20,78
12-17 jaar	4.711	31,89	58.587	34,08
18-24 jaar	5.508	37,28	39.320	22,87
+25 jaar	1.906	12,90	17.130	9,96
Totaal	14.773	100,-	171.914	100,-

Uit tabel 13 kan afgeleid worden dat de leeftijdsstructuur van de kinderen van gewezen personeelsleden van de staat, de gemeenschappen, de gewesten en de overheidsbedrijven veel ouder is dan die van de overeenkomende categorieën in het stelsel voor werknemers. Slechts 5 % van de weeskinderen en kinderen van gepensioneerden of invaliden is jonger dan 6 jaar, tegen meer dan 12 % in het stelsel voor werknemers. Meer dan 37 % behoort tot de groep 18-24 jarigen, tegen minder dan 23 % in het stelsel voor werknemers (zie tabel 13).¹⁰

¹⁰ Dit kan verklaard worden door twee redenen: een hogere scolariteit bij de kinderen in de overheidssector maar ook door een verouderende ambtenarenbevolking.

4.2. Oorlogslachtoffers

Buiten het toepassingsveld van de Kinderbijslagwet, betaalt de RKW, voor rekening van de FOD Financiën, de kinderbijslag voor oorlogswezen, groot-oorlogsinvaliden, wezen uit de vreedstijd, wezen als gevolg van de gebeurtenissen in Congo en kinderen van het gewezen beroepspersoneel in Afrika.

Voor rekening van de FOD Sociale Zekerheid, betaalt de RKW ook de kinderbijslag voor de kinderen van de burgerlijke invaliden en de wezen van burgerslachtoffers van de oorlog 1940-1945.

De kinderbijslag wordt aan die gezinnen betaald onder dezelfde voorwaarden als in het werknemersstelsel. De FOD Financiën en de FOD Sociale Zekerheid betalen de kinderbijslag terug aan de RKW.

In december 2006 waren er bij de oorlogslachtoffers slechts 193 rechthebbenden met 214 rechtgevendenden, voor het merendeel gehandicapten geboren vóór 1 juli 1966 (met een aantal van 184).

4.3. Leerkrachten en werknemers van onderwijsinstellingen

Hier moet een onderscheid gemaakt worden tussen de kinderbijslagdossiers van de tijdelijke en de vaste leerkrachten.

Vanaf 1 april 1990 werd de RKW belast met de betaling van de kinderbijslag, het kraamgeld en de adoptiepremie, onder dezelfde voorwaarden als de kinderbijslagfondsen, aan de tijdelijke leerkrachten en het tijdelijke personeel van het onderwijs ingericht of gesubsidieerd door de Gemeenschappen (artikel 101, 3de lid, 7°, van de Kinderbijslagwet).

De Gemeenschappen betalen de kinderbijslag voor de eerste drie kwartalen terug aan de RKW. Het vierde kwartaal is ten laste van het stelsel voor werknemers. De tijdelijke leerkrachten worden beschouwd als werklozen in de loop van de maand augustus, de referentiemaand voor de betalingen van het vierde kwartaal volgens de trimestrialiseringsregels.

Daarna werd de bevoegdheid van de RKW verruimd tot de betaling van de gezinsuitkeringen aan alle categorieën vast personeel van de onderwijsinstellingen die worden ingericht of gesubsidieerd door de Gemeenschappen (artikel 101, 3de lid, 8°, van de Kinderbijslagwet).

Sinds september 1993 betaalt de RKW kinderbijslag aan de leerkrachten van de Vlaamse Gemeenschap. Sinds 1 mei 1995 is de RKW ook bevoegd voor de betaling van kinderbijslag aan de vaste leerkrachten van de Franse en de Duitstalige Gemeenschap en dat ten laste van die gemeenschappen.

In december 2006 behandelde de RKW de dossiers van 10.252 rechthebbenden van tijdelijke leerkrachten en 56.254 rechthebbenden van vaste leerkrachten of personeelsleden van onderwijsinstellingen. In totaal zijn er dus 66.506 rechthebbenden met kinderen in het onderwijs, waarvan 15 % tijdelijke leerkrachten.

De leerkrachten hebben in totaal 125.068 rechtgevende kinderen, een gemiddelde van 1,88 kinderen per rechthebbende. Dit is beduidend hoger dan in het stelsel voor werknemers, waar de rechthebbenden gemiddeld 1,79 kinderen hebben die recht geven op kinderbijslag. De leerkrachten van de Duitstalige Gemeenschap hebben gemiddeld het hoogste aantal kinderen (1,93), gevolgd door de leerkrachten van de Vlaamse Gemeenschap (1,91) en de Franse Gemeenschap (1,85).

Meer dan 55 % van de rechthebbenden in het onderwijs behoren tot de Vlaamse Gemeenschap, met 56 % van de rechtgevendende kinderen. De Franstalige Gemeenschap heeft 43 % van de rechtgevende kinderen van het personeel tewerkgesteld in het onderwijs, de Duitstalige minder dan 1 % (tabel 14).

De tijdelijke leerkrachten zijn in de Vlaamse Gemeenschap iets minder sterk vertegenwoordigd (53,96 % van de kinderen van leerkrachten in België) dan de vaste leerkrachten (56,56 %). Bij de Franse Gemeenschap is het omgekeerd: het aandeel bij de tijdelijke leerkrachten is er hoger dan bij het statutair personeel.

Tabel 14: aantal rechthebbenden en kinderen bij de leerkrachten op 31/12/2006				
	Recht- hebbenden	In %	Rechtgevende kinderen	In %
Tijdelijke leerkrachten				
Vlaamse Gemeenschap	5.500	53,65%	10.215	53,96%
Franstalige Gemeenschap	4.684	45,69%	8.594	45,40%
Duitstalige Gemeenschap	68	0,66%	120	0,63%
Totaal	10.252	100,00%	18.929	100,00%
Vaste leerkrachten				
Vlaamse Gemeenschap	31.361	55,75%	60.028	56,56%
Franstalige Gemeenschap	24.448	43,46%	45.240	42,62%
Duitstalige Gemeenschap	445	0,79%	871	0,82%
Totaal	56.254	100,00%	106.139	100,00%
Tijdelijke + Vaste leerkrachten				
Vlaamse Gemeenschap	36.861	55,43%	70.243	56,16%
Franstalige Gemeenschap	29.132	43,80%	53.834	43,04%
Duitstalige Gemeenschap	513	0,77%	991	0,79%
Algemeen Totaal	66.506	100,- %	125.068	100,- %

De kinderen van tijdelijke leerkrachten hebben een jongere leeftijdsstructuur dan die van het statutair personeel van de onderwijsinstellingen: bij de tijdelijke leerkrachten is 41 % van de kinderen jonger dan 6 jaar tegen slechts 17 % bij de vaste leerkrachten (tabel 15). Dit volgt uit het feit dat de tijdelijke leerkrachten zelf gemiddeld jonger zijn.

De leerkrachten (tijdelijke en statutaire samen genomen) hebben een groot aandeel studerende jongeren in de leeftijdsgroep 18-24 jaar (23,60 %) in vergelijking met het stelsel voor werknemers (14,66 %).

Tabel 15: Tijdelijk en vast personeel onderwijsinstellingen Aantal kinderen naar leeftijd op 31/12/2006						
	Tijdelijk personeel	In %	Statutair personeel	In %	Totaal	In %
0-5 jaar	7.753	40,96	18.466	17,40	26.219	20,96%
6-11 jaar	5.424	28,65	25.484	24,01	30.908	24,71%
12-17 jaar	3.977	21,01	34.445	32,45	38.422	30,72%
18-24 jaar	1.775	9,38	27.736	26,13	29.511	23,60%
+25 jaar		0,00	8	0,01	8	0,01%
Totaal	18.929	100,- %	106.139	100,- %	125.068	100,- %

Er zijn bijna geen rechtgeevenden van meer dan 25 jaar in deze tabel. In deze leeftijdsgroep gaat het enkel om gehandicapten geboren voor 1 juli 1966. Deze zijn nagenoeg allen wees of vallen ten laste van een gepensioneerde of invalide rechthebbende en worden daarom in de statistieken van de gewezen ambtenaren van de staat ondergebracht (onder punt 4.1.)

Het totale aantal rechthebbenden op kinderbijslag is in de periode 2002-2006 nagenoeg constant gebleven. Het aantal rechthebbenden bij de vaste leerkrachten is wel gedaald, dat bij de tijdelijke leerkrachten is gestegen (van 13,5 % van het totaal in 2002 tot 15,4 % in 2006, zie tabel 16).

Tabel 16: Evolutie van het aantal rechthebbenden op kinderbijslag van het door de Gemeenschappen ingericht onderwijs					
	2002	2003	2004	2005	2006
Tijdelijke leerkrachten					
Vlaamse Gemeenschap	4.865	5.056	5.404	5.574	5.500
Franstalige Gemeenschap	4.040	4.243	4.532	4.444	4.684
Duitstalige Gemeenschap	60	56	54	55	68
Totaal	8.965	9.355	9.990	10.073	10.252
Vaste leerkrachten					
Vlaamse Gemeenschap	32.233	31.733	31.525	30.992	31.361
Franstalige Gemeenschap	24.761	24.534	24.240	24.372	24.448
Duitstalige Gemeenschap	449	451	442	436	445
Totaal	57.443	56.718	56.207	55.800	56.254
Algemeen Totaal	66.408	66.073	66.197	65.873	66.506

Ondanks het stabiel aantal rechthebbenden op kinderbijslag bij de leerkrachten is het aantal kraamuitkeringen in de periode 2002-2006 met 21 % gestegen (zie tabel 17). De toename is merkbaar zowel bij de vaste als de tijdelijke leerkrachten. De stijging is het sterkst bij de Vlaamse Gemeenschap waar het aantal kraamuitkeringen gestegen is met meer dan 23 %¹¹. Bij de Franse Gemeenschap is dit aantal toegenomen met 18 %.

Ondanks het feit dat de rechthebbenden bij de tijdelijke leerkrachten maar 15 % van het totale aantal rechthebbenden in het onderwijs vertegenwoordigen, hebben ze een aandeel van 43 % in het aantal kraamuitkeringen. De jonge leeftijdstructuur van de eerste groep wordt ook aangetoond door de verhouding kraamuitkeringen/rechthebbenden, die bij de tijdelijke leerkrachten 19 % en bij de vaste leerkrachten slechts 4,5 % bedraagt.

De verhouding kraamuitkeringen/rechthebbenden bij het totaal van de leerkrachten (6,73 % in 2006) is lager dan in het stelsel voor werknemers (7,95%).

Tabel 17: Evolutie van het aantal kraamuitkeringen bij het personeel van het door de Gemeenschappen ingericht onderwijs					
	2002	2003	2004	2005	2006
Tijdelijke leerkrachten					
Vlaamse Gemeenschap	933	993	1.101	1.171	1.017
Franstalige Gemeenschap	707	713	740	770	908
Duitstalige Gemeenschap	20	10	14	11	21
Totaal	1.660	1.716	1.855	1.952	1.946
Vaste leerkrachten					
Vlaamse Gemeenschap	1.127	1.214	1.404	1.419	1.525
Franstalige Gemeenschap	898	878	918	974	991
Duitstalige Gemeenschap	16	18	19	20	16
Totaal	2.041	2.110	2.341	2.413	2.532
Algemeen Totaal	3.701	3.826	4.196	4.365	4.478

¹¹ Bij de vaste leerkrachten van de Vlaamse Gemeenschap is het aantal kraamuitkeringen in de periode 2002-2006 zelfs gestegen met 35 %.

Tabel 18: Evolutie van het totaal aantal rechtgevende kinderen en gehandicapte kinderen bij het personeel van de onderwijsinstellingen					
	2002	2003	2004	2005	2006
rechtgevende kinderen	127.047	125.909	125.689	124.352	125.068
gehandicapte kinderen	933	897	1.034	1.099	1.157

Ondanks het stabiele aantal rechthebbenden in de periode 2002-2006 en het stijgende aantal kraamuitkeringen, is het totale aantal rechtgevende kinderen bij het onderwijspersoneel gedaald (tabel 18). De oorzaak is een dalend aantal kinderen bij de vaste leerkrachten. Dit wijst op een waarschijnlijk verouderende bevolking.

Het aantal gehandicapten bij de leerkrachten bedraagt minder dan 1 % van het aantal rechtgevende kinderen, hetgeen aanzienlijk minder is dan in het stelsel voor werknemers, waar deze verhouding 1,6 % bedraagt.

4.4. Betalingen van de RKW voor rekening van andere overheidsinstellingen

De RKW is belast met de uitbetaling van de kinderbijslag aan het personeel van de werkgevers van de openbare sector die hierom vragen, volgens artikel 101, 4de lid, KBW. De overheidsinstellingen betalen de kinderbijslag terug aan de RKW met een vergoeding van de administratiekosten. De kinderbijslag wordt aan die gezinnen betaald onder dezelfde voorwaarden als in het werknemersstelsel. Deze overheidsinstellingen worden weergegeven in tabel 19 met hun begindatum van uitbetaling door de RKW (toestand 2006). Hieruit blijkt dat het aantal instellingen die deze taak sinds 1995 hebben overgedragen aan de RKW gestaag is toegenomen. Eind 2006 waren er in totaal 7.259 rechthebbenden met 12.603 kinderen.

In 2006 hebben drie nieuwe instellingen de behandeling van de kinderbijslag aan de RKW overgedragen, met name Belgacom, het Centre Hospitalier Universitaire de Liège en Belgocontrol.¹² Voor hun statutair personeel nemen Belgocontrol en Belgacom de kinderbijslag nog altijd voor hun eigen rekening. Vooral door de komst van Belgacom is het aantal rechthebbenden van

¹² Ook in 2007 heeft de RKW deze taak van verschillende instellingen overgenomen, zoals van het RIZIV.

overheidsinstellingen die hun dossiers hebben overgedragen aan de RKW bijna verdrievoudigd in één jaar tijd.

Tabel 19: Het aantal rechthebbenden per overheidsinstelling die de uitbetaling van kinderbijslag heeft overgedragen aan de RKW

WERKGEVERS	Begindatum	2006
Universitair Ziekenhuis Gent (UZG)	1 oktober 1995	587
Vlaamse Dienst voor Arbeidsbemiddeling en Beroepsopleiding (VDAB)	1 januari 1997	283
Institut scientifique de Service public (ISSeP)	1 januari 1998	17
Vast Comité van Toezicht op de Politiediensten (Comité P)	1 januari 1999	7
Vast Comité van Toezicht op de Inlichtingendiensten (Comité I)	1 januari 1999	7
Kind en Gezin	1 mei 1999	126
Radio-Télévision Belge de la Communauté française (RTBf)	1 oktober 1999	711
Vlaamse Landmaatschappij	1 oktober 1999	189
College van de federale ombudsmannen	1 juni 2000	12
Universiteit Hasselt (1)	1 januari 2001	82
Centra voor Leerlingenbegeleiding van de Vlaamse Gemeenschap (*)	1 januari 2001	
Ministerie van de Duitstalige Gemeenschap	1 maart 2002	68
Openbaar Psychiatrisch Zorgcentrum Rekem (OPZC Rekem) (2)	1 januari 2003	47
Belgisch Instituut voor Postdiensten en Telecommunicatie (BIPT)	1 januari 2003	107
Brussels International Airport Company (BIAC)	1 april 2003	161
Openbaar Psychiatrisch Ziekenhuis Geel (OPZ Geel)	1 oktober 2003	64
Vlaams Agentschap voor Personen met een Handicap (VAPH) (3)	1 april 2004	37
Agentschap voor Geografische Informatie Vlaanderen (AGIV) (**)	1 april 2006	-
Belgacom (statutairen)	1 juli 2006	4.189
Centre Hospitalier Universitaire de Liège (CHU de Liège)	1 juli 2006	272
Belgocontrol (statutairen)	1 oktober 2006	293
Totaal		7.259

(*) Maakt deel uit van de statistieken over het onderwijs van de Vlaamse Gemeenschap

(1) Vóór 15 juni 2005 "Limburgs Universitair Centrum" (LUC)

(2) Vóór 1 juli 2006 "Openbaar Psychiatrisch Ziekenhuis (OPZ) Rekem"

(3) Vóór 1 juli 2006 "Vlaams Fonds voor Sociale Integratie van Personen met een Handicap" (VFSIPH)

(**) Afsplitsing van de Vlaamse Landmaatschappij op 1 april 2006

V. Kinderbijslag betaald door de FOD Financiën

De Centrale Dienst voor Vaste Uitgaven (CDVU) van de FOD Financiën staat in voor de betaling van de kinderbijslag van de personeelsleden van de federale overheidsdepartementen, met uitzondering van de FOD Defensie die zelf de kinderbijslag uitbetaalt voor zijn personeel. Naast de centrale federale overheidsdepartementen betaalt de CDVU ook voor een reeks andere overheidsinstellingen, zoals de federale instellingen van openbaar nut en de federale wetenschappelijke instellingen. Ook de federale politie wordt door de CDVU betaald. De lokale politie valt echter onder de bevoegdheid van de RSZPPO.

De instellingen van sociale zekerheid worden niet door de CDVU betaald maar betaalden in 2006 nog zelf de kinderbijslag uit voor het statutair personeel.

Naast de federale overheidsinstellingen betaalt de CDVU ook nog de kinderbijslag van de centrale departementen van de administratie van de Vlaamse Gemeenschap. De kinderbijslag van het personeel van de Franse Gemeenschap en het Brusselse en het Waalse Gewest wordt echter niet door de CDVU betaald, maar door deze administraties zelf. Bijlage 1 bevat een lijst van de instellingen die aangesloten zijn bij de CDVU.

In de periode 2002-2006 is het aantal rechthebbenden bij de centrale administraties van de federale overheid en van de Vlaamse Gemeenschap gedaald met 3,5 % (tabel 20). Het aantal rechtgevendende kinderen is nog sterker gedaald, met meer dan 4 %.

Het aantal kraamuitkeringen daarentegen is gestegen van 1.258 in 2002 tot 1.327 in 2006, een toename met meer dan 5 %. De stijging van het aantal geboorten volgt hiermee dezelfde trend als in het stelsel voor werknemers waar in dezelfde periode het aantal kraamuitkeringen ook gestegen is, met meer dan 6 %, in overeenstemming met het stijgend aantal geboorten in België.

Het gemiddeld aantal kinderen per rechthebbende bij de CDVU is gedaald van 1,76 in 2002 tot 1,74 in 2006. In het stelsel van de werknemers is dit gemiddeld aantal in dezelfde periode gedaald van 1,80 tot 1,79.

	Recht- hebbenden	Rechtgevende kinderen	Kraam- uitkeringen
2002	31.369	55.144	1.258
2003	30.928	54.061	1.241
2004	30.458	53.196	1.291
2005	30.517	53.296	1.297
2006	30.275	52.745	1.327

Alle kinderbijslagdossiers uitbetaald door de CDVU behoren tot de gewone schaal. In het vorige deel werd immers beschreven dat de RKW bevoegd is voor de kinderbijslagdossiers van de gewezen ambtenaren van de Staat, de Gemeenschappen, de Gewesten en overheidsbedrijven. Hieruit volgt dat de kinderbijslagdossiers van de gepensioneerden, invaliden en de wezendossiers van het staatspersoneel aan de RKW overgemaakt worden (behoudens die van de personeelsleden die onder de bevoegdheid vallen van de RSZPPO).

In tabel 21 wordt de leeftijdsstructuur van de rechtgevende kinderen van de CDVU vergeleken met die van het stelsel voor werknemers. Hierin valt op dat bij de CDVU meer dan 22 % van de kinderen tussen 18 en 24 jaar oud is. In het werknemersstelsel behoort minder dan 15 % tot die leeftijdsgroep. Dit kan het gevolg zijn van een verouderende ambtenarenbevolking, maar ook van een groter aantal kinderen die verder studeren in deze beroepscategorie. Ook het onderwijzend personeel en de RSZPPO hebben een hoger aandeel in de leeftijdsgroep 18-24 jaar (zie hierboven tabellen 5 en 15).

Het kleine aantal dat ouder is dan 25 jaar bij de CDVU is als volgt te verklaren. De dossiers van de gehandicapten geboren voor 1 juli 1966¹³, in december 2006 dus veertig jaar of ouder, worden in het

¹³ Na de leeftijd van 25 jaar kunnen enkel gehandicapten geboren voor 1 juli 1966 nog een recht op kinderbijslag uitoefenen.

merendeel van de gevallen behandeld door de RKW die bevoegd is voor de wezen van het staatspersoneel.

Tabel 21: Aantal kinderen naar leeftijd op 31/12/2006				
	CDVU	In %	Werknemers	In %
0-5 jaar	12.000	22,75	536.785	28,39
6-11 jaar	13.332	25,28	523.670	27,70
12-17 jaar	15.507	29,40	535.223	28,31
18-24 jaar	11.892	22,55	277.060	14,66
+25 jaar	14	0,03	17.695	0,94
Totaal	52.745	100,- %	1.890.433	100,- %

Bij de CDVU zijn er slechts 671 kinderen met een aandoening die een recht geven op een supplement (tabel 22 geeft de leeftijdsverdeling van de gehandicapte kinderen). Dit is 1,2 % van het totale aantal rechtgevendende kinderen bij de CDVU. In het stelsel voor werknemers is 1,6 % van de kinderen gehandicapt.

Tabel 22: Aantal gehandicapte kinderen naar leeftijd op 31/12/2006				
	CDVU	In %	Werknemers	In %
0-5 jaar	111	16,54	5.013	16,48
6-11 jaar	241	35,92	11.317	37,21
12-17 jaar	205	30,55	9.835	32,34
18-24 jaar	114	16,99	4.247	13,96
Totaal	671	100,- %	30.412	100,- %

In 2006 bedroegen de totale uitgaven aan gezinsbijslagen betaald door de CDVU 94,6 miljoen EUR (tabel 23). De gemiddelde kinderbijslag per kind (zonder kraamgeld) bedroeg 147,52 EUR in 2006, iets lager dan bij de RSZPPO (148,34 EUR) en gevoelig lager dan in het stelsel voor werknemers (156,09 EUR). Dit kan verklaard worden door de verschillende aandelen hogere schalen in de

verschillende stelsels. Bij de CDVU zijn er immers geen hogere toeslagen voor werklozen, gepensioneerden, invaliden of voor wezenkinderen.

Tabel 23: Uitgaven aan kinderbijslag betaald door de CDVU				Gemiddelde kost per maand per kind (zonder kraamgeld)
	Uitgaven aan kinderbijslag	Uitgaven aan kraamgeld	Totale Uitgaven	
2003	90.228.809,52	1.097.578,64	91.326.388,16	139,08
2004	90.488.283,40	1.153.516,86	91.641.800,26	141,75
2005	91.902.706,03	1.182.091,31	93.084.797,34	143,70
2006	93.372.438,47	1.236.787,82	94.609.226,29	147,52

VI. Overheidsinstellingen die zelf de kinderbijslag uitbetalen aan hun personeel

Er is een grote verscheidenheid aan overheidsinstellingen die zelf nog kinderbijslag uitbetalen aan hun eigen personeel. In de loop van 2007 heeft de RKW een enquête uitgevoerd bij de overheidsinstellingen waarin gepeild werd naar het aantal rechthebbenden en kinderen die ze zelf nog bedienen. Een lijst van de instellingen is opgenomen in bijlage 2.

Op het federale vlak betaalt de FOD Defensie nog zelf de gezinsbijslag uit aan zijn personeel. Ook alle sociale zekerheidsinstellingen betaalden in 2006 nog zelf uit voor hun statutair personeel. Het contractueel personeel valt onder het stelsel voor werknemers en wordt uitbetaald door de RKW.

Hierboven werd reeds vermeld dat de centrale administraties van de Vlaamse Gemeenschap hun kinderbijslag laten uitbetalen door de CDVU. Er zijn echter nog een aantal Vlaamse openbare

instellingen die zelf uitbetalen aan hun statutair personeel, zoals de Vlaamse Maatschappij voor Sociaal Wonen. Zeven Vlaamse openbare instellingen hebben deze taak overgedragen aan de RKW.¹⁴

Het Brussels Hoofdstedelijk Gewest, het Waalse Gewest en de Franse Gemeenschap betalen zelf de gezinsbijslag aan hun personeelsleden (contractueel en statutair). Ook verscheidene instellingen van openbaar nut staan zelf in voor de uitbetaling van de kinderbijslag van het statutair personeel. Het Ministerie van de Duitstalige Gemeenschap heeft de RKW hiermee belast.

Ook de wetgevende macht en bepaalde instellingen zoals het Grondwettelijk Hof betaalden in 2006 nog zelf de kinderbijslag uit.

Ondanks het feit dat de RKW bevoegd is voor de betaling van het personeel van onderwijsinstellingen dat gesubsidieerd is door de Gemeenschappen (zie hierboven) betalen bepaalde universiteiten en hogescholen nog zelf de kinderbijslag uit, met name de vroegere staatsuniversiteiten en hogescholen.

De Rijksdienst is immers enkel bevoegd om kinderbijslag te betalen voor de tijdelijke en vastbenoemde leerkrachten en het ander personeel van het door de Gemeenschappen ingericht of gesubsidieerd onderwijs voor zover dit personeel direct wordt bezoldigd in de hoedanigheid van tijdelijke, vervanger of vastbenoemde door de bevoegde Gemeenschappen (artikel 101, derde alinea, 7° en 8°, KBW).

Scholen die een financiële enveloppe ontvangen voor werkingstoelagen waaruit onder andere de wedden van het onderhoudspersoneel worden betaald, dienen in principe ook deze enveloppe aan te wenden voor de uitbetaling van de kinderbijslag. De Rijksdienst is in dit geval niet bevoegd omdat ze niet bezoldigd zijn in de hoedanigheid van tijdelijke of vastbenoemde door de bevoegde Gemeenschap, maar door de school zelf.¹⁵

¹⁴ In 2006 waren dit: VDAB, UZ Gent, Kind en Gezin, Agentschap voor Geografische Informatie, Vlaams Agentschap voor Personen met een Handicap, Openbaar Psychiatrisch Zorgcentrum Rekem, Openbaar Psychiatrisch Ziekenhuis Geel.

¹⁵ In de bijlage 2 zijn ook de scholengroepen van de Vlaamse Gemeenschap opgenomen. Voor de Franse Gemeenschap waren nog geen cijfers beschikbaar.

In totaal zijn er 40.619 rechthebbenden met 72.944 kinderen bij het totaal van de overheidsinstellingen die zelf kinderbijslag uitbetalen.¹⁶ In tabel 24 worden de resultaten van de enquête gegroepeerd per type overheid (federaal, gewesten, gemeenschappen).

De grootste overheidsinstelling die zelf betaalt is de FOD Defensie. Deze instelling heeft 19.186 rechthebbenden met 37.161 kinderen. Daarna volgt De Post met 8.632 rechthebbenden en 13.180 kinderen. De Post betaalt als overheidsbedrijf enkel voor de statutaire personeelsleden zelf kinderbijslag uit, de kinderbijslag voor de contractuele personeelsleden valt onder het stelsel voor werknemers. Kenmerkend voor de overheidsbedrijven De Post en Belgacom¹⁷ is dat het aandeel van het statutair personeel binnen de organisatie vermindert.

Het aantal rechthebbenden op kinderbijslag dat bediend wordt door de instellingen die ressorteren onder de Gewesten en de Gemeenschappen is veel beperkter (zie tabel 24).

Tabel 24: Aantal rechthebbenden, kinderen, kraamuitkeringen bij overheidsinstellingen die zelf kinderbijslag uitbetalen			
	Rechthebbenden	Rechtgevende kinderen	Kraamuitkeringen
Federale Overheid	31.491	56.573	2.303
Brussels Gewest	670	1.164	49
Vlaamse Gemeenschap	2.391	4.308	195
Franse Gemeenschap	2.382	4.140	200
Waals Gewest (*)	3.685	6.759	201
Totaal	40.619	72.944	2.948

(*) Met inbegrip van de Duitstalige instellingen

¹⁶ Voor het grootste gedeelte van de overheidsinstellingen in de lijst in bijlage 2 waren cijfers beschikbaar. Voor een beperkt aantal overheidsinstellingen werd een raming gemaakt.

¹⁷ Belgacom wordt sinds 2006 uitbetaald door de RKW (zie hierboven).

VII. Het totaal van de kinderbijslag in de overheidssector

De samenvoeging van de verschillende administratieve bronnen die hierboven beschreven werden met de gegevens uit de rondvraag in 2007 bij de overheidsinstellingen die zelf uitbetalen, laat toe een raming van het totaal te maken voor het geheel van de overheidssector (tabel 25). Slechts voor een klein aantal overheidsinstellingen die zelf uitbetalen moest een raming gemaakt worden omdat geen gegevens beschikbaar waren bij het afsluiten van de enquête.

Op een totaal van 266.469 rechthebbenden met 476.425 kinderen in de overheidssector in 2006 wordt 42 % van de rechthebbenden uitbetaald door de RSZPPO, 32 % door de RKW en 11 % door de CDVU van de FOD Financiën. Daarnaast wordt nog 15 % van de rechthebbenden kinderbijslag uitbetaald door de overheidsinstellingen waarvoor ze werken zelf.

Tabel 25: Rechthebbenden en rechtgevende kinderen op kinderbijslag in de overheidssector per type uitbetalingsinstelling

	Aantal rechthebbenden	In %	Aantal rechtgevende kinderen	In %
RSZPPO	110.988	41,65%	195.078	41,21%
RKW	84.587	31,74%	152.658	32,25%
CDVU	30.275	11,36%	52.745	11,14%
Overheidsinstellingen zelf	40.619	15,24%	72.944	15,41%
Totaal	266.469	100,- %	473.425	100,- %

Uit de beschrijving per type uitbetalingsinstelling hierboven bleek reeds dat de kinderen van werknemers uit de overheidssector een oudere leeftijdsstructuur kennen dan de kinderen in het stelsel voor werknemers. Dit blijkt opnieuw uit tabel 26 die de leeftijdsverdeling geeft van de rechtgevende kinderen voor het totaal van de overheidssector. Meer dan 21 % van de rechtgevendenden kinderen in het overheidsstelsel is tussen 18 en 24 jaar, tegen minder dan 15 % in het werknemersstelsel.

Tabel 26: Aantal kinderen naar leeftijd op 31/12/2006

	Totaal Overheidssector	In %	Werknemers	In %
0-5 jaar	102.046	21,55	536.785	28,39
6-11 jaar	119.788	25,30	523.670	27,70
12-17 jaar	146.742	31,00	535.223	28,31
18-24 jaar	101.858	21,52	277.060	14,66
+25 jaar	2.991	0,63	17.695	0,94
Totaal	473.425	100,- %	1.890.433	100,- %

De administratieve bronnen en de gegevens uit de enquête laten ook toe een betrouwbare raming te maken van de uitgaven aan gezinsbijslag voor het overheidsstelsel. Deze uitgaven bedroegen in 2006 in totaal 873,8 miljoen EUR voor het jaar 2006 (kraamgeld inbegrepen, zie tabel 27).

De gemiddelde kinderbijslag per kind (kraamgeld niet inbegrepen) bedroeg in 2006 151,69 EUR per maand in het overheidsstelsel. Voor de RKW (stelsel overheid) is dit gemiddelde aanzienlijk hoger (158,59 EUR gemiddeld per maand). Dit kan verklaard worden door het feit dat de RKW de kinderbijslag uitbetaalt voor alle wezen van het staatspersoneel en van de kinderen van gepensioneerden en invaliden die gemiddeld een hogere kinderbijslag genieten (zie punt 4.1).

In het stelsel voor werknemers werd in 2006 gemiddeld per maand 156,09 EUR uitbetaald per kind (kraamgeld niet inbegrepen). Het lagere gemiddelde bedrag in het overheidsstelsel kan verklaard worden door een kleiner aandeel werklozen en kinderen in de hogere schalen.

Bijna 92 % van de kinderen in het overheidsstelsel heeft immers recht op de gewone schaal, in het stelsel voor werknemers is dit maar 82 % (tabel 28). Het overheidsstelsel telt slechts 4,80 % kinderen van werklozen met een hogere schaal, tegen meer dan 11 % in het stelsel voor werknemers. In de overheidssector heeft enkel de RSZPPO als uitbetalingsinstelling werkloze rechthebbenden. Het overheidsstelsel kent ook een lager aandeel wezen en kinderen van invaliden en gepensioneerden.

Tabel 27: Uitgaven aan gezinsbijslagen in 2006

Uitbetalingsinstelling	Totale uitgaven aan gezinsbijslag	Gemiddeld per maand per kind	Uitgaven aan kraamgeld	Uitgaven zonder kraamgeld	Gemiddeld per maand per kind
RSZPPO	354.066.972,29	151,25	6.822.928,81	347.244.043,48	148,34
RKW	294.743.681,60	160,90	4.216.240,57	290.527.441,03	158,59
CDVU	93.372.438,47	147,52	1.236.787,82	94.609.226,29	149,48
Overheidsinstellingen zelf	131.580.578,42	150,32	2.176.386,89	129.404.191,54	147,84
Totaal	873.763.670,78	153,80	14.452.344,09	861.784.902,34	151,69

Tabel 28: Aantal kinderen per schaalcategorie - 2006

Schaalcategorie	Totaal		Werknemers-	
	overheidsstelsel	In %	stelsel	In %
Gewone schaal	434.383	91,75%	1.554.450	82,23%
Verhoogde schalen				
Meer dan 6 maanden volledig werkloos	22.727	4,80%	214.203	11,33%
Gepensioneerden	853	0,18%	8.639	0,46%
Totaal tarief 42 bis	23.580	4,98%	222.842	11,79%
Invaliden	5.666	1,20%	67.823	3,59%
Wezen	9.796	2,07%	45.318	2,40%
Totaal verhoogde bedragen	39.042	8,25%	335.983	17,77%
Totaal gewone en verhoogde bedragen	473.425	100,- %	1.890.433	100,-%

De uitbetaling van de kinderbijslag voor het personeel van de overheidssinstellingen is enerzijds geconcentreerd bij drie grote organisaties, maar daarnaast is er een grote fragmentatie. Naast de drie grote uitbetalingsinstellingen, de RSZPPO, de RKW en de CDVU (FOD Financiën), die samen 85 % vertegenwoordigen van dit stelsel, is er nog een groot aantal instellingen die zelf kinderbijslag uitbetalen. Op de rondvraag in 2007 antwoordden 97 instellingen dat ze zelf kinderbijslag uitbetaalden in 2006. De vraag kan gesteld worden of deze instellingen, die vaak heel klein zijn, elk apart beschikken over de know-how om de kinderbijslagwet in al zijn aspecten correct uit te voeren.

Het is wel zo dat deze "autonome" instellingen vaak enkel de gewone schaal moeten uitbetalen en geen toeslag voor werklozen, invaliden en wezen, omdat deze dossiers onder de bevoegdheid vallen van "grote" instellingen zoals de RSZPPO en de RKW. De kinderbijslagwet is echter in dergelijke mate complex en uitgebreid met maatregelen die een antwoord moeten bieden op een waaier van sociale situaties en gezinsvormen¹⁸, dat een dergelijke historisch gegroeide bevoegdheidsverdeling anachronistisch kan genoemd worden.¹⁹

¹⁸ Als voorbeelden kunnen genoemd worden: de wijziging sinds 1997 van de leeftijdsbijslagen en zijn overgangsmaatregelen, de maatregelen in geval van werkhervatting, de premie voor eenoudergezinnen.

¹⁹ De wetgever heeft wel alle overheidsinstellingen verplicht zich te integreren in het Kadaster van de kinderbijslag, een centraal repertorium bij de RKW van de actoren in het kinderbijslagdossier. Nog niet alle instellingen hebben dit gedaan. In dit kader werd in de programmawet van 27 april 2007 bepaald dat de kinderbijslagdossiers van de instellingen die zich tegen 1 oktober 2008 niet zouden geïntegreerd hebben in dit Kadaster, door de Rijksdienst moeten behandeld worden.

VIII. Conclusie

In vergelijking met de vorige uitgave van de studie met een raming voor het jaar 2002 is het totale aantal kinderen in het overheidsstelsel in 2006 stabiel gebleven. Wel is er een verschuiving merkbaar: het aantal kinderen bij de plaatselijke overheden (betaald door de RSZPPO) is sterk toegenomen, met 10 %. Ook het aantal kinderen in het overheidsstelsel die behandeld worden door de RKW is toegenomen met 4 %. Het aantal kinderen dat betaald wordt door de CDVU (FOD Financiën) is daarentegen afgenomen met 4 %. Het aantal kinderen bij overheidsinstellingen die zelf kinderbijslag uitbetalen is sterk afgenomen, met 21 %. De stijging bij de RSZPPO kan verklaard worden door de groeiende tewerkstelling bij de plaatselijke overheden. De stijging bij de RKW is te wijten aan het feit dat een groeiend aantal overheidsinstellingen de behandeling van de kinderbijslag hebben overgedragen aan de RKW.

Door de raming van het aantal kinderen in het overheidsstelsel is de totale populatie van kinderen die kinderbijslag genieten per stelsel gekend (tabel 29). In 2006 waren er bijna 2,6 miljoen kinderen die recht gaven op kinderbijslag. Daarvan waren er 73,3 % bij het werknemersstelsel en 0,6 % bij het stelsel van de gewaarborgde gezinsbijslag, in totaal dus 74 % ten laste van het stelsel voor werknemers. Het stelsel van de zelfstandigen vertegenwoordigt nog minder dan 8 % en het overheidsstelsel 18,3 % van het totaal van de vier kinderbijslagstelsels.

Stelsel	Aantal rechtgevende kinderen op kinderbijslag	In %
werknemers	1.891.091	73,25%
gewaarborgde	16.258	0,63%
zelfstandigen	200.773	7,78%
overheid	473.425	18,34%
Totaal	2.581.547	100,- %

BIJLAGEN

OVERHEIDSINSTELLINGEN DIE WORDEN BETAALD DOOR DE CDVU (FOD Financiën)
Algemeen Rijksarchief en Rijksarchieven in de Provinciën
Belgisch Instituut voor Normalisatie
Belgisch Instituut voor Ruimte - Aëronomie
Belgisch Interventie - en Restitutiebureau (B.I.R.B.)
Belgisch Telematica - Onderzoeksnetwerk (BELNET)
Belgisch - Kongolees Fonds voor Delging en Beheer
College van de federale ombudsmannen
Commissie voor de bescherming van de persoonlijke levenssfeer
Commissie voor het Bank-, Financier-, en Assurantiewezen (C.B.F.A.)
Controledienst voor de ziekenfondsen en de landsbonden van ziekenfondsen
Dienst voor Wetenschappelijke en Technische Informatie (D.W.T.I.)
FED+
Federaal agentschap voor de opvang van asielzoekers (FEDASIL)
Federaal agentschap voor de Veiligheid van de Voedselketen (F.A.V.V.)
Federaal agentschap voor Nucleaire Controle (FANC)
Federaal Kenniscentrum voor de Gezondheidszorg (KCE)
Federaal Planbureau
Federale Politie
F.O.D. Binnenlandse Zaken
F.O.D. Budget en Beheerscontrole
F.O.D. Buitenlandse Zaken, Buitenlandse Handel en Ontwikkelingssamenwerking
F.O.D. Economie, KMO, Middenstand en Energie
F.O.D. Financiën
F.O.D. Informatie- en Communicatietechnologie (FEDICT)
F.O.D. Justitie
F.O.D. Kanselarij van de Eerste Minister
F.O.D. Mobiliteit en Vervoer
F.O.D. Personeel en Organisatie: Selectiebureau van de Federale Overheid (SELOR)
F.O.D. Personeel en Organisatie: Opleidingsinstituut van de Federale Overheid (OFO)
F.O.D. Sociale Zekerheid
F.O.D. Volksgezondheid, Veiligheid van de Voedselketen en Leefmilieu
F.O.D. Werkgelegenheid, Arbeid en Sociaal Overleg
Gemeenschappelijke Gemeenschapscommissie van Brussel-Hoofdstad
Hoge Raad voor de Justitie
Instituut voor de gelijkheid van vrouwen en mannen (F.O.D. Werkgelegenheid, Arbeid en Sociaal Overleg)
Koninklijk Belgisch Instituut voor Natuurwetenschappen
Koninklijk Instituut voor het Kunstpatrimonium
Koninklijke Meteorologisch Instituut van België (K.M.I.)
Koninklijk Museum voor Midden-Afrika
Koninklijke Bibliotheek van België
Koninklijke Munt van België
Koninklijke Musea voor Kunst- en Geschiedenis
Koninklijke Musea voor Schone Kunsten van België
Koninklijke Sterrenwacht van België
Nationaal Geografisch Instituut
Nationaal Instituut voor Criminologie en Criminalistiek
Nationaal Instituut voor Oorlogsinvaliden (N.I.O.I.)
Nationaal Orkest van België
Nationaal Plantentuin van België
Nationale Dienst voor Congressen
Pensioendienst voor de Overheidssector (PDOS)
P.O.D. Maatschappelijke Integratie, Armoedebestrijding en Sociale Economie
P.O.D. Federaal Wetenschapsbeleid
Raad van State
Regie der Gebouwen
Staatsdienst met afzonderlijk Beheer voor de Identiteitskaarten en het Rijksregister
Studie en Documentatiecentrum Oorlog en Hedendaagse Maatschappij (SOMA)
Vlaamse Gemeenschap (centrale administratie)

OVERHEIDSINSTELLINGEN DIE ZELF KINDERBIJSLAG BETALEN - 2006
<u>FEDERALE OVERHEID</u>
<u>Wetgevende lichamen</u>
Senaat
Kamer van Volksvertegenwoordigers
Rekenhof
Grondwettelijk Hof
<u>Federale Overheidsdiensten</u>
FOD Defensie
<u>Wetenschappelijke en culturele instellingen</u>
Centrum voor Onderzoek in diergeneeskunde en agrochemie
Nationale plantentuin van België
<u>Openbare instellingen van sociale zekerheid</u>
Dienst voor de Overzeese Sociale Zekerheid
Fonds voor Arbeidsongevallen
Fonds voor Beroepsziekten
Hulp- en Voorzorgskas voor Zeevarenden
Rijksdienst voor Kinderbijslag voor Werknemers
Hulpkas voor Werkloosheidsuitkeringen
Hulpkas voor Ziekte- en Invaliditeitsverzekering
Kruispunbank van de Sociale Zekerheid
Rijksdienst voor Arbeidsvoorziening
Rijksdienst voor Sociale Zekerheid
Rijksdienst voor Sociale Zekerheid van de Provinciale en Plaatselijke Overheidsdiensten
Rijksinstituut voor de Sociale Verzekeringen der Zelfstandigen
Rijksdienst voor Pensioenen
Rijksinstituut voor Ziekte- en Invaliditeitsverzekering
Rijksdienst voor Jaarlijkse Vakantie
<u>Andere federale instellingen</u>
De Post
Centrum voor Gelijkheid van Kansen en voor Racismebestrijding
Centrale Raad voor het Bedrijfsleven
Hoge Raad voor de Zelfstandigen en de Kleine en Middelgrote Ondernemingen
Nationale Arbeidsraad
<u>BRUSSELS HOOFDSTEDELIJK GEWEST</u>
<u>Wetgevende lichamen</u>
Brussels Hoofdstedelijk Parlement
<u>Ministeries</u>
Ministerie van het Brussels Hoofdstedelijk Gewest
<u>Andere regionale instellingen</u>
Centrum voor Informatica voor het Brussels Gewest
ACTIRIS
Brusselse Gewestelijke Huisvestingsmaatschappij
NV "Haven van Brussel"
Gewestelijke Ontwikkelingsmaatschappij voor het Brussels Hoofdstedelijk Gewest
<u>FRANSE GEMEENSCHAP</u>
<u>Wetgevende lichamen</u>
Parlement de la Communauté française
<u>Ministeries</u>
Ministère de la Communauté française
Gouvernement Wallon SePAC
<u>Gemeenschapsinstellingen</u>
Commissariat général aux Relations internationales de la Communauté française de Belgique
Office de la naissance et de l'enfance
Entreprise publique des Technologies nouvelles de l'Information et de la Communication de la Communauté française
Institut de formation en cours de carrière
Fonds Ecureuil
Conseil supérieur de l'audiovisuel
<u>Andere instellingen</u>
Conservatoire royal de musique de Liège
Conservatoire royal de musique de Bruxelles
Centre technique et pédagogique de l'enseignement de la Communauté française à Frameries

<u>Hogescholen en Universiteiten</u>
Université de Liège
Université de Mons-Hainaut
Faculté des sciences agronomiques de la Communauté française Gembloux
Faculté universitaires Notre-Dame de la Paix
Faculté universitaires Saint-Louis
Haute Ecole de Namur
Institut National Supérieur des Arts du spectacle et techniques de diffusion
<u>WAALS GEWEST</u>
<u>Wetgevende lichamen</u>
Parlement wallon
<u>Ministeries</u>
Ministère de la Région wallonne
Ministère wallon de l'équipement et des transports
<u>Regionale Instellingen</u>
Agence wallonne pour la promotion d'une agriculture de qualité
Institut wallon de l'évaluation, de la prospective et de la statistique
Centre wallon de recherches agronomiques
Office wallon de la formation professionnelle et de l'emploi
Agence wallonne pour l'intégration des personnes handicapées
Société wallonne du Logement
Port autonome de Liège
Port autonome du Centre et de l'Ouest
Institut wallon de formation en alternance et des indépendants et des petites et moyennes entreprises
Agence wallonne à l'exportation
Hôpital psychiatrique de Mons "Chêne aux Haies"
Hôpital psychiatrique de Tournai "Les Marronniers"
Commission wallonne pour l'énergie
<u>VLAAMSE GEMEENSCHAP</u>
<u>Wetgevende lichamen</u>
Vlaams Parlement
<u>Regionale instellingen</u>
Toerisme Vlaanderen
Vlaams agentschap voor internationaal ondernemen
Instituut voor Innovatie door Wetenschap en Technologie
Vlaams agentschap Ondernemen
GO! Onderwijs
BLOSO
Vlaamse Regulator voor de Media
Raad van Cultuur, Jeugd, Sport en Media
Syntra Vlaanderen
Vlaamse milieumaatschappij
Vlaamse Reguleringsinstantie voor de Electriciteits- en Gasmarkt
Waterwegen en Zeekanaal N.V.
Vlaamse Maatschappij voor Sociaal Wonen
Maatschappij van de Brugse Zeevaartinrichtingen
<u>Hogescholen & Universiteiten</u>
Scholengroepen van de Vlaamse Gemeenschap
Hogeschool van de provincie Antwerpen - Plantijn
Hogeschool West-Vlaanderen
Hogeschool voor Wetenschap & Kunst
Hogeschool Gent
Hogere Zeevaartschool
Universiteit Gent
Erasmushogeschool Brussel
Universiteit Antwerpen
<u>DUITSTALIGE GEMEENSCHAP</u>
<u>Wetgevende lichamen</u>
Parlament der Deutschsprachigen Gemeinschaft
<u>Regionale instellingen</u>
Institut für Aus- en Weiterbildung im Mittelstand und in KMU