

FOCUS 2010-1

De kinderbijslag voor invalide rechthebbenden



**Rijksdienst voor
Kinderbijslag
voor Werknemers**

Trierstraat 70
1000 Brussel
Tel.: 02-237 25 33
Fax: 02-237 24 35
E-mail: research@rkw.be
Website: www.rkw.be

Verantwoordelijke uitgever: Rijksdienst voor Kinderbijslag voor Werknemers

Voor inlichtingen: RKW
Departement Ondersteuning – Research en Financiën
Trierstraat 70 - 1000 Brussel

[e-mail: research@rkw.be](mailto:research@rkw.be)

www.rkw.be of www.kinderbijslag.be

Bijkomende exemplaren kunnen op aanvraag verkregen worden.

[e-mail: economaat@rkw.be](mailto:economaat@rkw.be)

Deze gegevens mogen enkel worden overgenomen met vermelding van de bron.
Deze studie is louter informatief en mag niet beschouwd worden als een rechtsgeldig document.

INHOUDSOPGAVE

Inleiding	4
1. Historiek van de wetgeving	5
2. De arbeidsongeschikte werknemers in de kinderbijslagregeling voor werknemers	12
3. Evolutie van de arbeidsongeschikten in de kinderbijslagregeling voor werknemers.....	14
3.1. Rechtgevende kinderen van 25 jaar en ouder met een handicap.....	14
3.2. Evolutie van de effectieven	15
3.2.1. Een stijging tot het begin van de jaren '80	16
3.2.2. Een daling in de jaren '80 en het begin van de jaren '90	18
3.2.3. De 21 ^{ste} eeuw: een sterke toename van de effectieven	18
3.3. Invalide werknemers: twee kinderbijslagschalen.....	21
4. Profiel van de rechtgevende kinderen van invalide rechthebbenden.....	23
4.1. Leeftijd van de rechtgevende kinderen	23
4.2. Rang van de rechtgevende kinderen in het gezin	25
4.3. Rechtgevende kinderen met een aandoening	27
4.4. Geografische verdeling van de rechtgevende kinderen.....	28
4.5. Rechtgevende kinderen in eenoudergezinnen	28
Besluit.....	31
BIJLAGEN	33
Bijlage 1: De arbeidsongeschikte rechthebbenden in het kinderbijslagstelsel voor werknemers.....	34
Bijlage 2: Aantal gezinnen en rechtgevende kinderen van 1952 tot en met 2009 (exclusief rechtgevende kinderen met een handicap ouder dan 25 jaar)	37
Bijlage 3: Aantal gehandicapte rechtgevende kinderen ouder dan 25 jaar van 1952 tot en met 2009.....	39
Bijlage 4: Aantal invaliden in het werknemersstelsel bij het Rijksinstituut voor Ziekte- en Invaliditeitsverzekering van 1964 tot en met 2009	41

Bijlage 5: Schaal van de gewone kinderbijslag (art. 40, KBW) - Maandelijks bedragen in lopende waarden 43

Bijlage 6: Schaal van de verhoogde kinderbijslag voor invalide werknemers en van de sociale toeslag (vanaf 1/4/1990) (art. 50ter, KBW) - Maandelijks bedragen in lopende waarden 47

Inleiding

Het stelsel van de kinderbijslag voor werknemers betaalt niet enkel de kinderbijslag voor kinderen van actieve werknemers, maar ook van werkloze, zieke, invalide, gepensioneerde en overleden werknemers. De invalide of arbeidsongeschikte werknemers en hun rechtgevendende kinderen vormen het onderwerp van deze studie.

Kinderen van invalide werknemers kunnen een sociale toeslag (artikel 50ter, KBW) krijgen bovenop de gewone kinderbijslag. Deze sociale toeslag, zoals hij vandaag de dag bestaat, is het resultaat van een hele evolutie. Daarom wordt in een eerste deel van deze studie een historisch overzicht gegeven van de wetgeving aangaande de kinderbijslag voor kinderen van invalide werknemers. Daarnaast wordt beschreven welke groepen arbeidsongeschikten voorkomen in de kinderbijslagregeling voor werknemers.

Een volgend deel geeft de evolutie weer van de arbeidsongeschikten en hun rechtgevendende kinderen in het stelsel van de kinderbijslag voor werknemers vanaf 1952¹ tot en met 2009. Ook wordt de evolutie van de effectieven voor de beide schalen afzonderlijk besproken vanaf 1984² tot heden. In een laatste deel ten slotte worden de invalide rechthebbenden en hun rechtgevendende kinderen beschreven aan de hand van diverse kenmerken en worden ze vergeleken met het geheel van het werknemersstelsel.

In de bijlagen zijn naast tabellen met de evolutie van de aantallen, ook de bedragen van zowel de gewone als verhoogde kinderbijslag voor invalide werknemers terug te vinden.

¹ Van de periode vóór 1952 zijn geen cijfers beschikbaar.

² Vanaf 1984 worden de effectieven van beide schalen afzonderlijk opgenomen in de statistieken.

1. Historiek van de wetgeving

Een algemene regeling voor de kinderbijslag voor werknemers werd ingevoerd met de **“Wet van 4 augustus 1930 tot veralgemening der gezinsvergoedingen ten voordele van de loontrekkende arbeiders”**. Deze wet voorzag reeds in de betaling van kinderbijslag voor kinderen van arbeidsongeschikte werknemers. Werknemers die werkonbekwaam waren geworden door een beroepsziekte of een arbeidsongeval bleven recht hebben op kinderbijslag tijdens de periode van arbeidsongeschiktheid. Ook na het overlijden van de werknemer ten gevolge van het arbeidsongeval of de beroepsziekte bleef de kinderbijslag verschuldigd voor de rechtgevendende kinderen van de overleden werknemer.³

In 1944 werd de regeling voor invalide werknemers uitgebreid. Het recht op kinderbijslag werd toegekend ongeacht de oorzaak van de ziekte of het ongeval. Het was dus niet langer een arbeidsongeval of een beroepsziekte dat aan de basis van de arbeidsongeschiktheid moest liggen.⁴

Tot 1947 werd voor kinderen van invalide werknemers hetzelfde bedrag aan kinderbijslag uitgekeerd als voor kinderen van actieve werknemers. Wanneer een werknemer arbeidsongeschikt werd, verloor hij echter zijn inkomen uit arbeid en moest hij terugvallen op een uitkering, die lager was dan het inkomen uit arbeid. Om de gevolgen van deze loonderving te milderen, werd er een bijzondere, hogere, kinderbijslagschaal, schaal artikel 50ter, gecreëerd voor kinderen van werknemers die voor minstens 66 % invalide zijn. Het bedrag van deze schaal was gelijk aan het bedrag van de kinderbijslag voor een kind vanaf de 5^{de} rang in de gewone schaal (430 frank per kind per maand).⁵ De arbeidsongeschikte werknemer kon het recht op de verhoogde schaal openen zonder wachttijd.

In 1951 onderging de kinderbijslag voor kinderen van invalide werknemers enkele grondige wijzigingen. Tot dan toe werd voor de kinderen van alle arbeidsongeschikte werknemers automatisch de verhoogde schaal (schaal artikel 50ter, KBW) uitgekeerd. Bovendien ontvingen alle kinderen hetzelfde bedrag, ongeacht de rang van het kind. Vanaf 1951 hebben enkel de arbeidsongeschikte werknemers met een invaliditeitsvergoeding⁶ of invalide werknemers die

³ Wet van 4 augustus 1930 tot veralgemening der gezinsvergoedingen ten voordele van de loontrekkende arbeiders, *BS* 4 september 1930.

⁴ Besluit van de Regent van 19 december 1944, *BS* 31 december 1944.

⁵ Besluitwet van 28 februari 1947, *BS* 27 maart 1947.

⁶ Met het Besluit van de Regent van 21 maart 1945 werd een verzekering tegen arbeidsongeschiktheid ingevoerd. Hierin worden twee tijdvakken van arbeidsongeschiktheid onderscheiden: het tijdvak van primaire ongeschiktheid, dit

voldoen aan bepaalde loopbaanvoorwaarden⁷ recht op kinderbijslag aan de verhoogde schaal voor invaliden (schaal artikel 50ter, KBW). Alle andere arbeidsongeschikte werknemers hebben recht op kinderbijslag aan de gewone schaal (schaal artikel 40, KBW).⁸ Daarnaast bestond de verhoogde schaal voor invaliden vanaf 1951 uit twee bedragen in plaats van één. Eén bedrag voor kinderen van 1^{ste} en 2^{de} rang (575 frank) en een ander, hoger bedrag (660 frank) voor kinderen vanaf rang drie.⁹

In 1963 werd de “Wet tot instelling en organisatie van een regeling voor verplichte ziekte- en invaliditeitsverzekering” ingevoerd.¹⁰ Als gevolg daarvan konden werknemers met een uitkering wegens ongeschiktheid in de wetgeving betreffende de ziekte- en invaliditeitsverzekering al vanaf de zevende maand van de arbeidsongeschiktheid het recht openen op kinderbijslag aan de verhoogde schaal. Voorheen (de periode 1951-1963) was dit pas vanaf de 13^{de} maand (vanaf het tijdvak van de invaliditeit). Vanaf 1963 konden ook mijnwerkers met een invaliditeitspensioen het recht openen op de verhoogde toeslag.¹¹

De invoering van een nieuw artikel (artikel 56quinquies) in de kinderbijslagwetgeving in 1967 had tot gevolg dat ook kinderen van mindervaliden zonder beroep recht hadden op kinderbijslag aan de verhoogde schaal voor invaliden.¹² Sinds 1 september 1985 kunnen de rechtgevendende kinderen van mindervaliden zonder beroep ook recht hebben op wezenbijslag.¹³

In 1984 werden er bijkomende voorwaarden ingevoerd om kinderbijslag aan de bedragen van de verhoogde schaal (schaal artikel 50ter, KBW en schaal artikel 42bis, KBW) te krijgen. De arbeidsongeschikte werknemer moest vanaf dan de hoedanigheid hebben van “rechthebbende met

is het eerste jaar van de arbeidsongeschiktheid. Gedurende deze periode ontvangt men een vergoeding van primaire ongeschiktheid. Het tweede tijdvak is de invaliditeitsperiode, dit tijdvak vangt aan vanaf het tweede jaar van de arbeidsongeschiktheid. Tijdens deze periode ontvangt men een invaliditeitsvergoeding.

⁷ De arbeider moest krachtens een dienstcontract gewerkt hebben gedurende ten minste 3 jaar op de 5 en gedurende 150 dagen op de 365 welke de 1^{ste} dag voorafgaat van de periode van ongeschiktheid tot werken van ten minste 66 %.

⁸ Wet van 27 maart 1951 tot wijziging van de wetten betreffende de kindertoelage voor de loonarbeiders, samengeordend bij het koninklijk besluit van 19 december 1939 en de besluitwetten van 28 december 1944, betreffende de maatschappelijke zekerheid der arbeiders, van 10 januari 1945, betreffende de maatschappelijke zekerheid van de mijnwerkers en er mee gelijkgestelden, en van 7 februari 1945, betreffende de maatschappelijke zekerheid der zeelieden der koopvaardij, *BS* 31 maart 1951.

⁹ Koninklijk Besluit van 16 mei 1951 tot verhoging van de kinderbijslag voor loonarbeiders, *BS* 19 mei 1951.

¹⁰ Wet van 9 augustus 1963 tot instelling en organisatie van een regeling voor verplichte verzekering voor geneeskundige verzorging en uitkeringen, *BS* 1 november 1963.

¹¹ Wet van 24 december 1963 ter aanvulling van de wet van 9 augustus 1963 tot instelling en organisatie van een regeling voor verplichte ziekte- en invaliditeitsverzekering, *BS* 26 december 1963.

¹² Koninklijk Besluit nr. 7 van 18 april 1967 tot wijziging van de samengeordende wetten betreffende de kinderbijslag voor loonarbeiders, *BS* 20 april 1967.

¹³ Wet van 1 augustus 1985 houdende sociale bepalingen, *BS* 6 augustus 1985.

personen ten laste” en mocht geen vervangingsinkomen genieten dat een vastgesteld bedrag overschreed. Indien de rechthebbende niet voldeed aan de beide voorwaarden, opende hij het recht op kinderbijslag aan de gewone schaal.¹⁴

Als **rechthebbenden met personen ten laste** werden beschouwd¹⁵:

1. de rechthebbende die alleen woont met één of meerdere kinderen waarvoor hij het recht opent op kinderbijslag. Samenwonen met andere personen dan zijn echtgenoot of een persoon van het andere geslacht waarmee hij een huishouden¹⁶ vormt, is geen beletsel. Bovendien mag deze rechthebbende geen vervangingsinkomens genieten die meer bedragen dan het maximumbedrag van de invaliditeitsuitkering.
2. de rechthebbende die samenwoont met één of meerdere kinderen waarvoor hij het recht opent op kinderbijslag en met zijn echtgenoot of een persoon van het andere geslacht waarmee hij een huishouden vormt. De echtgenoot of persoon met wie de rechthebbende een huishouden vormt mag geen beroepsactiviteit uitoefenen. Bovendien mogen de rechthebbende, zijn echtgenoot en de persoon met wie hij een huishouden vormt samen geen vervangingsinkomen genieten waarvan de totale som hoger is dan het maximumbedrag van de invaliditeitsuitkering.
3. de rechthebbende die echtgescheiden of van tafel en bed of feitelijk gescheiden is, als zijn echtgenoot of gewezen echtgenoot bijslagtrekkend is voor één of meerdere kinderen waarvoor de rechthebbende het recht opent op kinderbijslag, op voorwaarde dat deze echtgenoot of gewezen echtgenoot geen nieuw huwelijk heeft aangegaan noch een huishouden vormt. De bijslagtrekkende echtgenoot of gewezen echtgenoot mag geen beroepsactiviteit uitoefenen. Bovendien mag de bijslagtrekkende echtgenoot of gewezen echtgenoot geen vervangingsinkomens genieten waarvan de som hoger is dan het maximumbedrag van de invaliditeitsuitkering.

De beroepsactiviteit uitgeoefend door de (gewezen) echtgenoot of partner van de rechthebbende vormt dus een absoluut beletsel voor de toekenning van de verschillende sociale toeslagen. Vanaf 1 juli 1984 werd echter al een aanpassing doorgevoerd.¹⁷ Een tewerkstelling in een deeltijdse

¹⁴ Koninklijk Besluit nr. 282 van 31 maart 1984 tot wijziging van de samengeordende wetten betreffende de kinderbijslag voor loonarbeiders en houdende zekere bepalingen betreffende de gezinnen, *BS* 13 april 1984.

¹⁵ Koninklijk Besluit van 12 april 1984 tot uitvoering van de artikelen 42bis en 56, § 2 van de samengeordende wetten betreffende de kinderbijslag voor loonarbeiders, *BS* 19 april 1984.

¹⁶ Als huishouden wordt beschouwd: elke samenwoning van personen van verschillend geslacht, behalve wanneer die personen bloed- of aanverwanten zijn tot en met de derde graad.

¹⁷ Koninklijk Besluit van 13 juni 1984 tot wijziging van het KB van 12 april 1984 tot uitvoering van de artikelen 42bis en 56, § 2 van de samengeordende wetten betreffende de kinderbijslag voor loonarbeiders, *BS* 29 juni 1984 en

betrekking om aan de werkloosheid te ontsnappen, vormde op zich niet langer een beletsel. Weliswaar werd het uit deze activiteit verworven brutoloon integraal als een vervangingsinkomen beschouwd en bij de andere vervangingsinkomens gevoegd om na te gaan of de toegelaten maximumgrens al dan niet overschreden was.

De programmawet van 22 december 1989 vormde de kinderbijslag voor kinderen van invalide werknemers om van een aparte schaal van kinderbijslag naar een sociaal supplement bovenop de gewone kinderbijslag. Op zich wijzigde dit niets aan het uitgekeerde bedrag zelf. Maar de kinderbijslag voor deze kinderen was vanaf dan samengesteld uit 2 delen: de kinderbijslag aan de gewone schaal (artikel 40) en een supplement (artikel 50ter) specifiek voor kinderen van invalide werknemers. Ook was voordien het bedrag van de verhoogde schaal progressief volgens de rang van het kind en dit tot en met de derde rang. Vanaf dan is enkel de basisbijslag progressief en is de sociale toeslag zelf degressief volgens de rang van het kind tot en met de derde rang.¹⁸

Het Koninklijk Besluit van 7 mei 1991 heeft vanaf 22 oktober 1991 de voorwaarden met betrekking tot de toegelaten beroepsactiviteit van de (gewezen) echtgenoot of partner versoepeld.¹⁹ Het aantal uitzonderingen werd uitgebreid om een geringe activiteit of een geringe uitkering toe te laten. Inzake de tewerkstelling in een onvrijwillig deeltijdse betrekking, werd het brutoloon of de eruit voortvloeiende sociale uitkering nog slechts bij de vervangingsinkomens gevoegd voor het gedeelte ervan dat een bepaald grensbedrag overschrijdt. Een andere winstgevende activiteit vormde geen beletsel voor de toekenning van de sociale toeslag, wanneer het brutoloon of de eruit voortvloeiende sociale uitkering niet meer bedroeg dan een bepaald maximumbedrag. Overschreed de uitkering het grensbedrag, dan werd ze integraal bij de vervangingsinkomens gevoegd.

Dit betekende dat wanneer de (gewezen) echtgenoot of partner van de rechthebbende een sociale uitkering genoot, niet alleen het bedrag van die uitkering maar ook de aard en de oorsprong ervan moest worden nagegaan. Dit was een behoorlijk ingewikkelde situatie. Daarom werd vanaf 1 augustus 1995 de reglementering vereenvoudigd en ook verruimd.²⁰ Er werd niet langer rekening gehouden met de aard en de oorsprong van de sociale uitkeringen, maar enkel nog met het bedrag:

Koninklijk Besluit van 24 augustus 1987 tot wijziging van het KB van 12 april 1984 tot uitvoering van de artikelen 42bis en 56, § 2 van de samengeordende wetten betreffende de kinderbijslag voor loonarbeiders, *BS* 1 oktober 1987.

¹⁸ Programmawet van 22 december 1989, *BS* 30 december 1989.

¹⁹ Koninklijk Besluit van 7 mei 1991 tot wijziging van het KB van 12 april 1984 tot uitvoering van de artikelen 42bis en 56, § 2 van de samengeordende wetten betreffende de kinderbijslag voor loonarbeiders, *BS* 22 oktober 1991.

²⁰ Koninklijk Besluit van 6 april 1995 tot wijziging van het KB van 12 april 1984 tot uitvoering van de artikelen 42bis en 56, § 2 van de samengeordende wetten betreffende de kinderbijslag voor loonarbeiders, *BS* 26 juli 1995.

alle sociale uitkeringen die samen het grensbedrag niet overschrijden worden niet beschouwd als een vervangingsinkomen en vormen dus geen beletsel voor de toekenning van de sociale toeslag. Overschrijdt de som van de sociale uitkeringen het grensbedrag, dan moet het bedrag van de uitkeringen volledig worden meegeteld.

In 2000 werd het recht op de sociale toeslagen getrimestrialiseerd. Voordien moest per maand nagegaan worden of de rechthebbende recht had op de sociale toeslag. Vanaf 1 oktober 2000 werd het recht op een sociale toeslag toegekend voor een volledig kwartaal op basis van de toestand van de rechthebbende in de loop van een referentiemaand²¹. Indien er recht op een sociale toeslag wordt vastgesteld in de referentiemaand, blijft dit recht behouden tot het einde van het volgende kwartaal. Dit leidde tot een uitbreiding en meer stabiliteit van het recht aangezien de bestaande rechten dankzij de trimestrialisering langer kunnen worden uitgeoefend. Op deze manier werd de toekenning van de sociale toeslagen afgestemd op de toekenning van de basisschalen, die reeds vanaf 1 april 1990 getrimestrialiseerd werden.²²

Het Koninklijk Besluit van 16 juli 2002 breidde vanaf 1 augustus 2002 de groep **‘rechthebbenden met personen ten laste’** uit. Sindsdien wordt ook als rechthebbende met personen ten laste beschouwd: de rechthebbende gescheiden levende (maar niet gehuwde) ouder, als de andere ouder bijslagtrekkende is voor één of meer kinderen voor wie de rechthebbende een recht opent op kinderbijslag, op voorwaarde dat die bijslagtrekkende geen huwelijk aangaat, geen feitelijk gezin vormt en geen beroeps- of vervangingsinkomsten geniet die hoger zijn dan een bepaald maximumbedrag. Hierdoor werd een discriminatie weggewerkt tussen niet-gehuwde ouders die gescheiden gaan leven en echtgenoten die scheiden of gescheiden leven.²³

Volgens de oorspronkelijke versie van het KB van 12 april 1984 was de beroepsactiviteit uitgeoefend door de (gewezen) echtgenoot of partner van de rechthebbende een absoluut beletsel voor de toekenning van de sociale toeslagen. Doorheen de jaren werden de voorwaarden echter versoepeld en werden uitzonderingen toegevoegd (zie eerder). Met het KB van 26 oktober 2004 werden de bestaande principes vanaf 1 januari 2005 grondig hervormd. De toekenning van het sociaal supplement blijft afhankelijk van het gezinsinkomen. Er wordt echter niet langer een onderscheid gemaakt tussen beroepsinkomsten en vervangingsinkomsten. De financiële situatie van

²¹ De referentiemaand is de tweede maand van elk kwartaal, dus februari, mei, augustus en november.

²² Wet van 12 augustus 2000 houdende sociale, budgettaire en andere bepalingen, *BS* 31 augustus 2000.

²³ Koninklijk Besluit van 16 juli 2002 tot wijziging van het koninklijk besluit van 12 april 1984 tot uitvoering van de artikelen 42bis en 56, § 2 KBW, *BS* 31 juli 2002.

het gezin wordt geëvalueerd aan de hand van het totaal aan beroepsinkomsten en vervangingsinkomsten van de rechthebbende en/of bijslagtrekkende. De beroepsactiviteit van de echtgenoot of partner vormt dus niet langer een obstakel op zich. De vroegere bijzonder lage begrenzing van de beroepsinkomsten van de partner vormde immers een werkloosheidsval. Het begrip ‘vervangingsinkomsten’, en meer bepaald de lijst met inkomsten die bij wijze van uitzondering niet werden meegeteld als vervangingsinkomsten, werd fundamenteel herzien. Enkel de tegemoetkoming voor hulp van derden, de onkostenvergoeding voor onthaalouders en de kinderbijslag worden uitgesloten bij het evalueren van de inkomsten van een gezin. Bovendien werden nieuwe grensbedragen bepaald voor de gezinsinkomsten die zoals vroeger verschillen naargelang het gezinstype.²⁴

Een volgende wijziging kwam er in 2007. De invalide rechthebbende die recht had op een sociale toeslag bij de kinderbijslag verloor het recht op deze toeslag zodra hij opnieuw aan de slag ging. Om deze langdurig arbeidsongeschikten aan te moedigen om terug te gaan werken, kunnen zij vanaf 1 januari 2007 de sociale toeslag nog voor een periode van maximaal twee jaar behouden als ze weer aan de slag gaan, op voorwaarde dat hun inkomen een bepaalde grens niet overschrijdt en dat ze rechthebbende met personen ten laste blijven.²⁵

Een laatste wijziging aan de kinderbijslagregeling die ook een invloed had op de kinderbijslag voor kinderen van invalide werknemers was de invoering van een toeslag voor eenoudergezinnen. Eenoudergezinnen die de gewone kinderbijslag kregen en van wie het gezinsinkomen een bepaalde grens niet overschreed, kregen voor elk kind een toeslag. Eenoudergezinnen die al een sociale toeslag kregen, waaronder dus ook de gezinnen met een sociale toeslag voor invalide werknemers, ontvingen vanaf 1 mei 2007 vanaf het derde kind een toeslag bij hun kinderbijslag.²⁶

Uit dit historisch overzicht blijkt dat de kinderbijslag voor de kinderen van invalide werknemers een hele evolutie gekend heeft. Bij de invoering werd deze kinderbijslag enkel toegekend aan een beperkte groep invalide werknemers²⁷ en was het uitgekeerde bedrag voor alle kinderen hetzelfde ongeacht de rang. Bovendien bestond er toen nog geen aparte schaal, maar kregen ze hetzelfde bedrag als de actieve werknemers. Enerzijds is de groep van rechthebbenden sindsdien uitgebreid

²⁴ Koninklijk Besluit van 26 oktober 2004 houdende de uitvoering van de artikelen 42bis en 56, § 2 KBW, *BS* 24 november 2004.

²⁵ Programmawet van 27 december 2006, *BS* 28 december 2006.

²⁶ Programmawet van 27 april 2007, *BS* 8 mei 2007.

²⁷ Enkel werknemers die arbeidsongeschikt geworden waren ten gevolge van een arbeidsongeval of een beroepsziekte hadden er recht op.

tot alle arbeidsongeschikte werknemers. Anderzijds is het bedrag dat wordt uitgekeerd afhankelijk van de rang van het kind (degressief tot en met het 3^{de} kind), de gezinssituatie (eenoudergezin of tweoudergezin) en het gezinsinkomen (inkomensplafonds).

2. De arbeidsongeschikte werknemers in de kinderbijslagregeling voor werknemers

Zoals uit het historisch overzicht van de wetgeving blijkt, zijn zowel de definitie als de modaliteiten om als arbeidsongeschikte rechthebbende te worden beschouwd in de kinderbijslagregeling meermaals gewijzigd. Daarom volgt hierna een duidelijke beschrijving van welke werknemers momenteel als arbeidsongeschikt beschouwd worden in de kinderbijslagregeling voor werknemers. Men kan drie groepen onderscheiden.²⁸

Een eerste groep bestaat uit de werknemers die zich in de eerste zes maanden van de arbeidsongeschiktheid bevinden. Zij verwerven kinderbijslag aan de gewone schaal. Immers, om recht te hebben op het sociaal supplement voor invaliden moet men minstens zes maanden arbeidsongeschikt zijn. In de statistieken van de kinderbijslag zijn deze werknemers niet afzonderlijk opgenomen, maar worden ze tot de groep van de **'arbeidsprestaties'** gerekend.²⁹

Een tweede groep arbeidsongeschikten zijn diegenen die meer dan zes maanden arbeidsongeschikt zijn. Zij kunnen wel het sociaal supplement voor invaliden ontvangen. Hiervoor moeten ze wel voldoen aan bijkomende voorwaarden. Ten eerste moet de werknemer de hoedanigheid hebben van rechthebbende met personen ten laste.³⁰ Als tweede voorwaarde geldt dat het gezinsinkomen een bepaald grensbedrag niet mag overschrijden.³¹ In deze studie wordt naar deze groep verwezen als **'invaliden verhoogde schaal'** of 'invaliden artikel 50ter'.

De laatste groep bestaat uit diegenen die meer dan zes maanden arbeidsongeschikt zijn en dus in principe recht hebben op de sociale toeslag voor invalide werknemers. Ze ontvangen de toeslag echter niet omdat ze niet voldoen aan de bijkomende voorwaarden. Zij ontvangen enkel de gewone kinderbijslag. In deze studie vormt deze groep de **'invaliden gewone schaal'** of 'invaliden artikel 40'.

Merk op dat in deze studie de begrippen 'arbeidsongeschikten' en 'invaliden' door elkaar gebruikt worden. In de kinderbijslagregeling wordt immers geen onderscheid gemaakt tussen beide

²⁸ Bijlage 1 geeft een overzicht van de arbeidsongeschikte rechthebbenden in het kinderbijslagstelsel voor werknemers.

²⁹ Van deze groep arbeidsongeschikten bestaan dus geen afzonderlijke statistieken, daarom zullen ze in deze studie verder niet meer aan bod komen.

³⁰ Voor een gedetailleerde beschrijving van het begrip 'rechthebbende met personen ten laste', zie pagina 7.

³¹ Het grensbedrag is vastgelegd op 2.102,22 EUR indien de rechthebbende of bijslagtrekkende alleen woont met de kinderen en op 2.173,88 EUR indien de rechthebbende en zijn echtgenoot of partner samenwonen met de kinderen (bedragen aan de spilindex 112,72 van kracht op 1 september 2010).

begrippen. Het gaat in beide gevallen om een werknemer die door ziekte, ongeval of een aandoening niet kan werken.

De reglementering van de verplichte verzekering tegen ziekte en invaliditeit maakt wel een onderscheid tussen beide begrippen. Een arbeidsongeschikte is een werknemer (of werkloze) die als gevolg van een ziekte of ongeval niet kan werken. Tijdens het eerste jaar van de ongeschiktheid bevindt de werknemer zich in de periode van 'primaire arbeidsongeschiktheid'. Vanaf het tweede jaar van de ongeschiktheid is de werknemer in het tijdsvak van 'invaliditeit'. De invaliden vormen hier dus een subgroep van de arbeidsongeschikten: het zijn de arbeidsongeschikten die langer dan één jaar arbeidsongeschikt zijn.³²

³² Bron: Rijksinstituut voor Ziekte- en Invaliditeitsverzekering: www.riziv.fgov.be.

3. Evolutie van de arbeidsongeschikten³³ in de kinderbijslagregeling voor werknemers

Vooraleer de evolutie van de arbeidsongeschikten in de kinderbijslagregeling voor werknemers besproken wordt, wordt eerst uitgelegd waarom de kinderen met een aandoening en ouder dan 25 jaar niet werden opgenomen in de tellingen.

3.1. Rechtgevende kinderen van 25 jaar en ouder met een handicap

In principe is de kinderbijslag onvoorwaardelijk verschuldigd tot 31 augustus van het kalenderjaar waarin het kind 18 jaar wordt (artikel 62, § 1 KBW). In bepaalde omstandigheden kan ook daarna onder bepaalde voorwaarden nog kinderbijslag verleend worden:

- tot 21 jaar, voor kinderen met een handicap of een aandoening;
- tot 25 jaar, voor
 - jongeren die werken met een erkende leerovereenkomst;
 - studenten (hoger en niet-hoger onderwijs);
 - jongeren die een stage doorlopen om in een ambt te kunnen worden benoemd;
 - jongeren die aan een eindverhandeling voor het hoger onderwijs werken;
 - jongeren die na hun studie of leertijd als werkzoekende zijn ingeschreven (hoogstens 180 of 270 kalenderdagen).

Toch zijn er in het kinderbijslagstelsel voor werknemers ook kinderen ouder dan 25 jaar die kinderbijslag genieten. Tot 1983 was het immers zo dat rechtgevende kinderen, die volledig ongeschikt waren om enig beroep uit te oefenen of die voor minstens 66 % arbeidsongeschikt waren en tewerkgesteld waren in een beschutte werkplaats, kinderbijslag ontvingen zonder leeftijdsbeperking en dit zowel in de gewone schaal als in de verhoogde schaal.

Vanaf 1983 werden de bedragen voor de gehandicapten ouder dan 25 jaar in de verhoogde schalen art. 50ter (invaliden) en art. 50bis (wezen) niet meer geïndexeerd. Ze ontvingen vanaf dan dus een forfaitair bedrag. De bedragen in de gewone schaal, die ook golden voor art. 42bis (langdurig werklozen en gepensioneerden) werden wel nog geïndexeerd.³⁴ Vanaf het moment echter dat het

³³ In dit deel gaat het om alle arbeidsongeschikten, zowel diegenen die het sociaal supplement ontvangen (invaliden art. 50ter) als diegenen die enkel de gewone schaal ontvangen (invaliden art. 40). In een volgend deel worden beide groepen apart besproken.

³⁴ Koninklijk Besluit nr. 122 van 30 december 1982 tot wijziging van de samengeordende wetten betreffende de kinderbijslag voor loonarbeiders, *BS* 12 januari 1983.

bedrag van de gewone schaal ingevolge de indexering hoger werd dan het niet-geïndexeerde bedrag in de verhoogde schaal, werd de gewone bijslag toegekend. Dit was het geval vanaf 1 oktober 2006. Vanaf dan ontvangen alle rechtgevende kinderen met een handicap ouder dan 25 jaar kinderbijslag aan de gewone schaal.

Vanaf 1987 werd het recht op kinderbijslag voor gehandicapten ouder dan 25 jaar beperkt. Enkel diegenen die geboren waren vóór 1 juli 1966 (personen die op 1 juli 1987 reeds 21 jaar waren) konden nog kinderbijslag ontvangen zonder leeftijdsbeperking.³⁵ Voor diegenen die nog geen 21 jaar waren op 1 juli 1987 geldt de leeftijdsbeperking (tot 21 jaar) wel.

De beperking van de groep rechtgevende kinderen met een handicap ouder dan 25 jaar vanaf 1987 en het feit dat ze vanaf 2006 allemaal de gewone schaal ontvangen zou voor een vertekend beeld kunnen zorgen van de evolutie van de effectieven. Daarom worden zij in deze studie niet verder besproken. De **aantallen** die in deze studie gebruikt worden zijn dus altijd **exclusief** de rechtgevende **kinderen met een handicap ouder dan 25 jaar** (tenzij anders vermeld). Een tabel met de evolutie van de gehandicapte kinderen ouder dan 25 jaar die recht geven op kinderbijslag voor kinderen van invalide werknemers is opgenomen in bijlage 3.

3.2. Evolutie van de effectieven

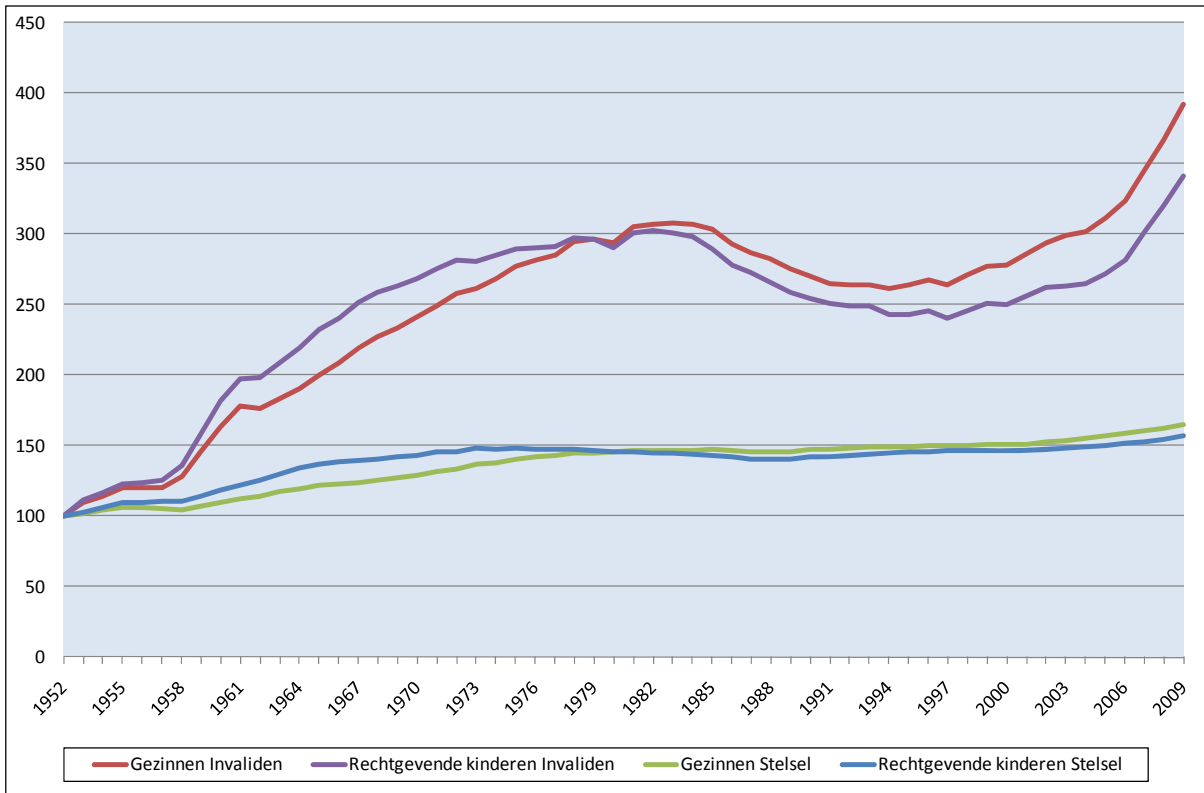
In 1952³⁶ openden 18.001 invalide rechthebbenden³⁷ het recht op kinderbijslag voor 35.840 rechtgevende kinderen. In 2009 bedroeg het aantal bijslagtrekkende gezinnen en rechtgevende kinderen respectievelijk 70.596 en 122.244. In vergelijking met 1952 is in 2009 het aantal gezinnen bijna verviervoudigd en bedraagt het aantal rechtgevende kinderen 3,5 keer zoveel. Grafiek 1 geeft de evolutie weer van de rechtgevende kinderen en de rechthebbende/bijslagtrekkende gezinnen met kinderbijslag voor invaliden. Ter vergelijking wordt ook de evolutie van de gezinnen en de rechtgevende kinderen voor het totale werknemersstelsel weergegeven. In bijlage 2 kan men de absolute aantallen terugvinden.

³⁵ Wet van 27 februari 1987 betreffende de tegemoetkoming aan gehandicapten, *BS* 1 april 1987.

³⁶ Van de periode vóór 1952 zijn geen cijfers beschikbaar.

³⁷ Tot en met 1983 werden in de statistieken de rechthebbende gezinnen opgenomen. Vanaf 1984 worden in de statistieken de bijslagtrekkende gezinnen geteld.

Grafiek 1: Evolutie van het aantal rechtgevende kinderen (jonger dan 25 jaar) en gezinnen van arbeidsongeschikte werknemers van 1952 tot en met 2009 (1952 = 100)



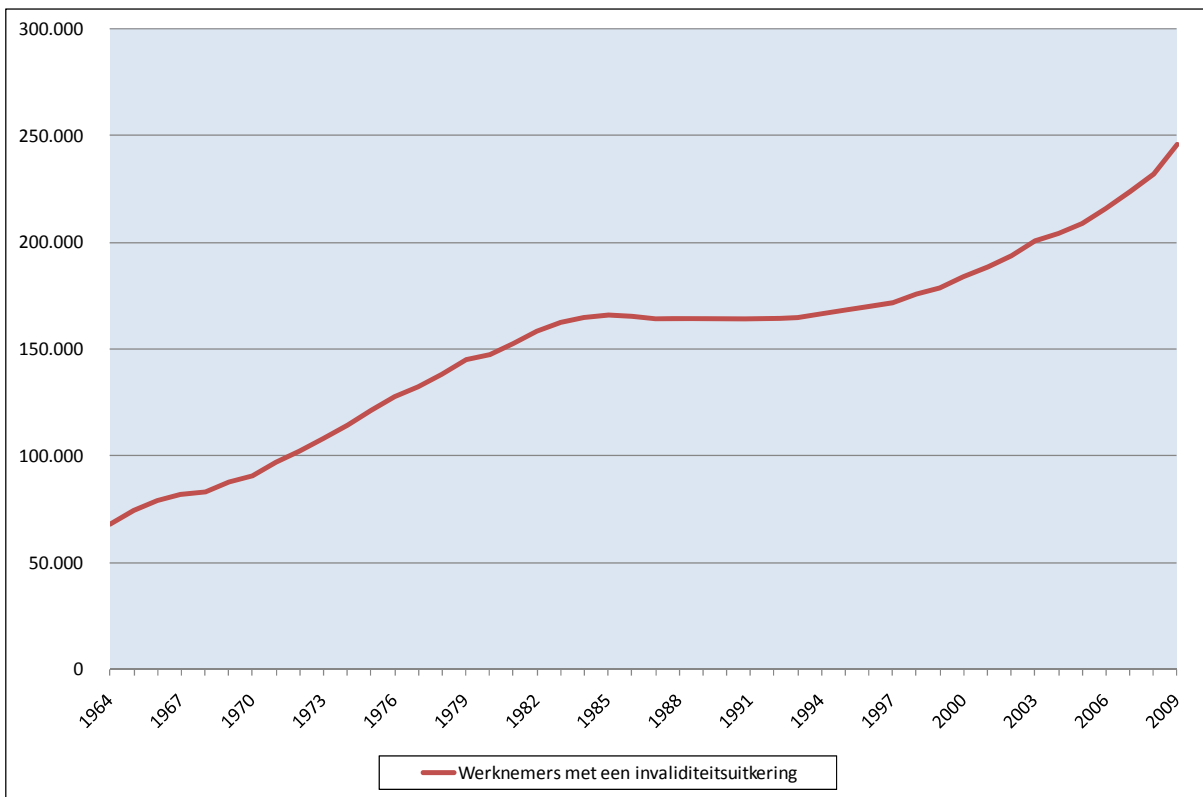
3.2.1. Een stijging tot het begin van de jaren '80

Uit grafiek 1 hierboven blijkt dat tot het begin van de jaren '80 het aantal rechthebbenden en het aantal rechtgevende kinderen elk jaar toenam (uitgezonderd een zeer kleine daling in 1962). Enerzijds kan dit toegeschreven worden aan een algemene stijging van de effectieven in het werknemersstelsel. Deze stijging is het gevolg van het toenemend aantal geboorten (tot het midden van de jaren '60) en van de verruiming van de categorieën van rechthebbenden en de opschuivende leeftijdsgrenzen voor de rechtgevende kinderen.³⁸ Anderzijds is de sterke stijging van het aantal invaliden in het kinderbijslagstelsel voor werknemers het gevolg van een sterke toename van het aantal invalide werknemers. Dit blijkt uit de gegevens van het Rijksinstituut voor Ziekte- en

³⁸ *Vijf generaties kinderbijslag, 1930 – 2005*, Rijksdienst voor Kinderbijslag voor Werknemers.

Invalideitsverzekering (zie grafiek 2).³⁹ Tot en met 1985 steeg het aantal werknemers met een invalideitsuitkering jaar na jaar.

Grafiek 2: Evolutie van het aantal werknemers met een invalideitsuitkering van 1964 tot en met 2009



Bron: Rijksinstituut voor Ziekte- en Invalideitsverzekering

³⁹ De gegevens van het RIZIV zijn beschikbaar vanaf 1964.

3.2.2. Een daling in de jaren '80 en het begin van de jaren '90

In 1982 openden 55.249 invalide rechthebbenden het recht op kinderbijslag voor 108.453 rechtgevendende kinderen. Vanaf 1983 begon zowel het aantal rechthebbenden als het aantal rechtgevendende kinderen te dalen. Dit hangt samen met de daling van het aantal effectieven in het totale kinderbijslagstelsel voor werknemers. Deze daling kan toegeschreven worden aan het feit dat de kinderen die geboren zijn op het hoogtepunt van de 'babyboom'⁴⁰ uit de kinderbijslagregeling stromen, terwijl de instroom van nieuwe kinderen lager ligt door het lager geboortecijfer. De daling van de effectieven zet zich verder tot het begin van de jaren '90. Ter vergelijking: het aantal werknemers met een invaliditeitsuitkering bij het RIZIV bleef nagenoeg stabiel.

3.2.3. De 21^{ste} eeuw: een sterke toename van de effectieven

Vanaf het begin van de 21^{ste} eeuw is er opnieuw een toename van de aantallen in de groep van de invaliden. In vergelijking met 2000 is het aantal bijslagtrekkenden met 41,24 % en het aantal rechtgevendende kinderen met 36,31 % toegenomen in 2009. Sinds 2007 zijn zowel de rechtgevendende kinderen als de bijslagtrekkende gezinnen elk jaar met meer dan 6 % gestegen. In 2009 werd het hoogste aantal bijslagtrekkenden en rechtgevendende kinderen met kinderbijslag voor invaliden geteld sinds het begin van de tijdreeks (1952).

De stijging van de invaliden in de kinderbijslagregeling voor werknemers kan toegeschreven worden aan verschillende factoren. In de eerste plaats is er de globale stijging van de effectieven in de kinderbijslagregeling voor werknemers sinds het begin van de 21^{ste} eeuw. Sinds 2000 is het aantal bijslagtrekkende gezinnen gestegen met 9,59 % en het aantal rechtgevendende kinderen met 7,02 %. Deze stijging wordt onder meer veroorzaakt door een toename van het aantal geboorten en door een stijgend migratiesaldo.

Een tweede oorzaak voor de stijging van het aantal invalide rechthebbenden in de kinderbijslagregeling voor werknemers kan gevonden worden in een wijziging van de wetgeving. Tot en met 2006 verloor een arbeidsongeschikte rechthebbende zijn recht op een sociale toeslag bij de kinderbijslag van zodra hij opnieuw aan de slag ging. Vanaf 1 januari 2007 kan hij deze toeslag nog voor een periode van maximaal acht kwartalen behouden als hij terug aan het werk gaat, op

⁴⁰ De babyboom is de periode tussen 1945 en 1965 en wordt gekenmerkt door een hoog geboortecijfer. Er werden jaarlijks tussen de 140.000 en 160.000 kinderen geboren. Bron: NIS.

voorwaarde dat het gezinsinkomen een bepaalde bedrag niet overschrijdt. Dit heeft tot gevolg dat deze ‘ex-invaliden’ in de statistieken nog, voor maximaal acht kwartalen, in de groep van de ‘invaliden’ opgenomen worden, terwijl ze voorheen bij de groep van de ‘arbeidsprestaties’ werden ondergebracht.⁴¹ Op basis van de cijfergegevens van de kinderbijslagfondsen kan geraamd worden dat op 31 december 2009 2,52 % van alle invalide rechthebbenden werkhervatters waren.

Een derde factor die de toename van het aantal invalide rechthebbenden en rechtgevende kinderen in de kinderbijslagregeling voor werknemers kan verklaren is een toename van het aantal invalide werknemers zelf. Grafiek 2 toont aan dat het aantal werknemers met een invaliditeitsuitkering⁴² vanaf het einde van de 20^{ste} eeuw opnieuw jaar na jaar is toegenomen. In vergelijking met tien jaar geleden is hun aantal met 37,56 % gestegen.

Het RIZIV ziet drie factoren die de recente stijging (vanaf 2000) van het aantal invaliden kunnen verklaren⁴³:

- de verhoging van de pensioenleeftijd van de vrouwen, hierdoor kunnen vrouwen langer in invaliditeit blijven of tot op latere leeftijd in invaliditeit treden;
- de stijging van de participatiegraad van de vrouwen op de arbeidsmarkt;
- de vergrijzing van de arbeidsbevolking: vermits arbeidsongeschiktheid in belangrijke mate een fenomeen van ouderen is, leidt het toenemend aantal oudere gerechtigden tot meer arbeidsongeschiktheid en invaliditeit.

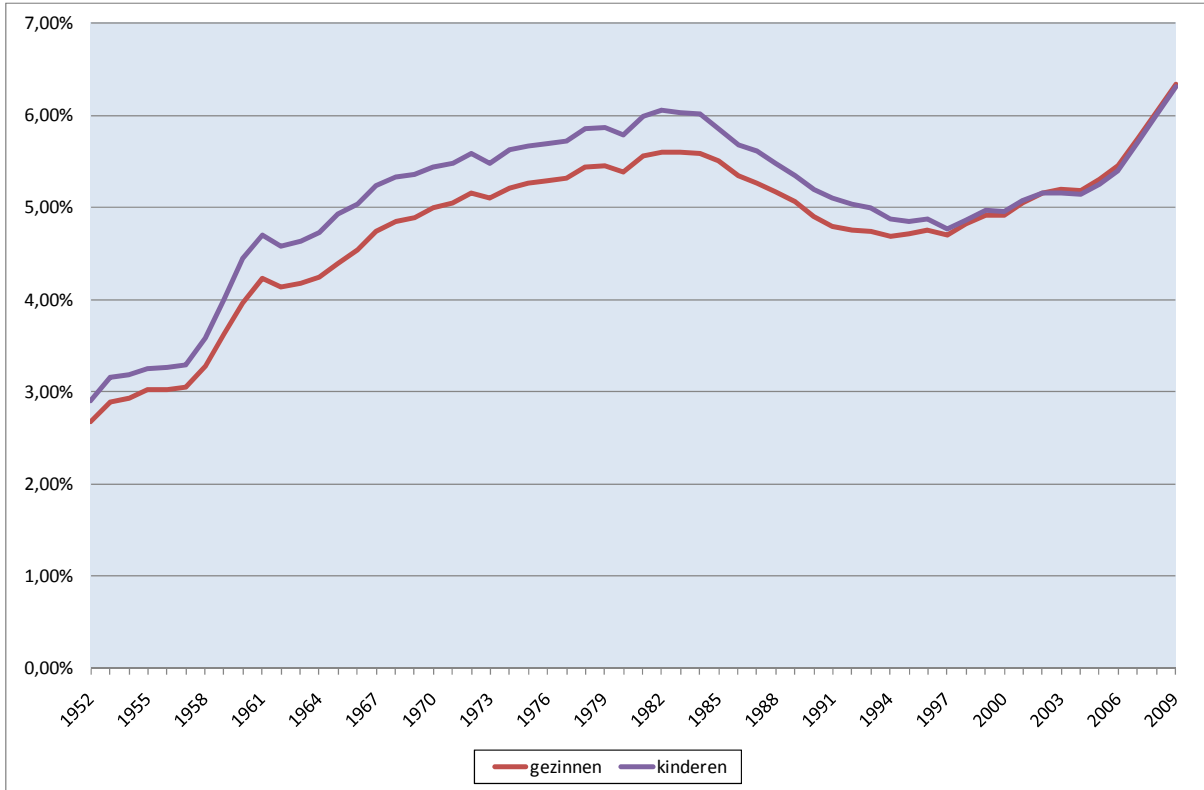
Dat de toename van het aantal invalide rechthebbenden en hun rechtgevende kinderen niet alleen het gevolg is van een algemene stijging van de effectieven in de kinderbijslagregeling voor werknemers, maar wel degelijk samenhangt met een toename van het aantal arbeidsongeschikte werknemers, blijkt uit grafiek 3. In deze grafiek wordt de evolutie van het aandeel van de gezinnen van arbeidsongeschikte rechthebbenden en hun rechtgevende kinderen in het werknemersstelsel weergegeven. Deze grafiek toont opnieuw een stijging van het aandeel van deze groep sinds het einde van de jaren '90. In 2009 werd het hoogste aantal gezinnen (6,34 %) en rechtgevende kinderen (6,31 %) van invalide werknemers genoteerd. In vergelijking met 1952 is hun aandeel meer dan verdubbeld. Toen bedroeg het aandeel van de gezinnen 2,67 % en het aandeel rechtgevende kinderen 2,90 %.

⁴¹ In principe is het effect van deze maatregel op de toename van het aantal invaliden na 8 kwartalen uitgewerkt.

⁴² In de ziekte- en invaliditeitsverzekering verstaat men onder invalide werknemer een arbeidsongeschikte werknemer die zich in het tweede jaar van de arbeidsongeschiktheid bevindt.

⁴³ RIZIV, *Verklarende factoren met betrekking tot de stijging van het aantal invaliden: loontrekkenden*, 2005, www.riziv.fgov.be

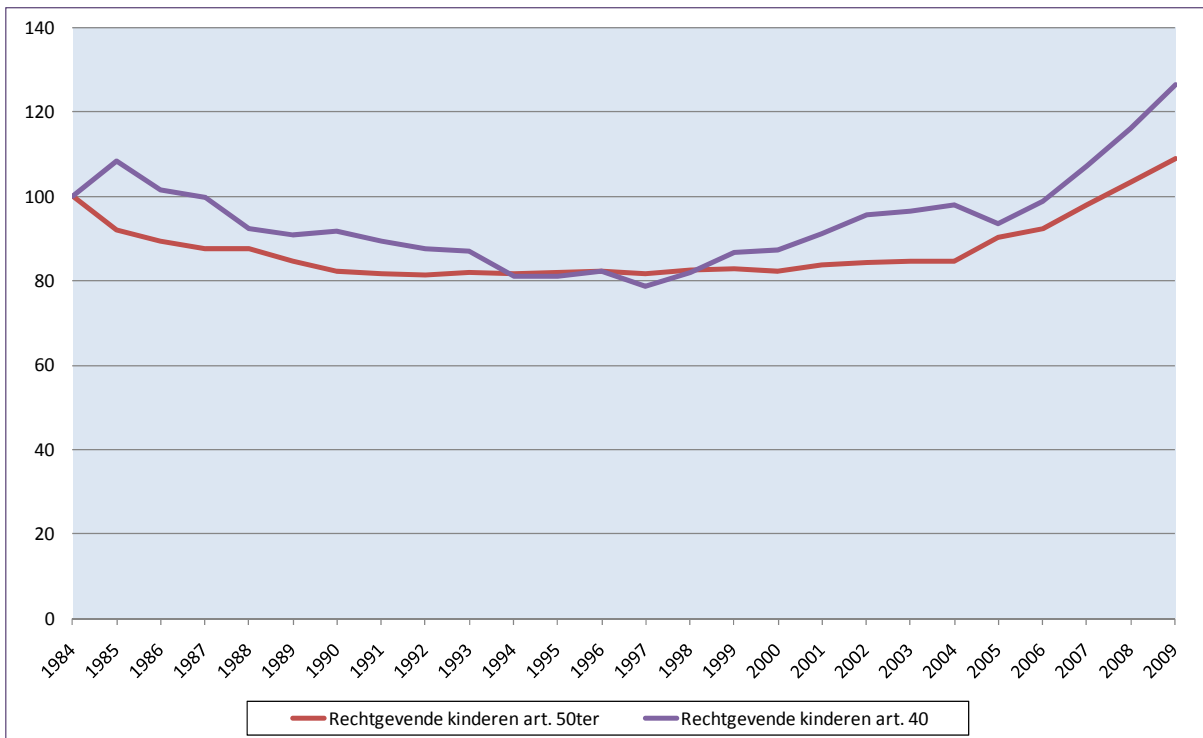
Grafiek 3: Evolutie van het aandeel rechtgevende kinderen (jonger dan 25 jaar) van invalide rechthebbenden in het totaal van de kinderbijslagregeling voor werknemers van 1952 tot en met 2009



3.3. Invalide werknemers: twee kinderbijslagschalen

In het historisch overzicht van de wetgeving werd reeds vermeld dat vanaf 1984 bijkomende voorwaarden werden ingevoerd om het recht te kunnen openen op kinderbijslag aan de verhoogde schaal. Enkel invalide rechthebbenden die de hoedanigheid hebben van rechthebbenden met personen ten laste en waarvan de beroeps- en vervangingsinkomens een vastgelegd grensbedrag niet overschrijden kunnen nog het recht openen op de verhoogde schaal voor invaliden (schaal art. 50ter, KBW). Indien niet wordt voldaan aan de voorwaarden, ontvangt men kinderbijslag aan de gewone schaal (schaal art. 40, KBW). Vanaf 1984 worden deze twee groepen afzonderlijk opgenomen in de statistieken. Hierna wordt de evolutie van de beide schalen besproken.

Grafiek 4: Evolutie van het aantal rechtgevende kinderen (jonger dan 25 jaar) van invalide werknemers per schaal van 1984 tot en met 2009 (1984 = 100)



In 1983, toen de inkomensvoorwaarde nog niet ingevoerd was, openden 55.439 invalide rechthebbenden het recht op een **verhoogde kinderbijslag** voor 107.697 rechtgevende kinderen. Door de invoering van de inkomensgrens in 1984 daalde hun aantal naar respectievelijk 35.602 (-35,78 %) en 72.765 (-32,44 %). De daaropvolgende jaren hield deze daling verder aan. In 1991 werd met 29.988 het laagste aantal bijslagtrekkende gezinnen geteld. Van 1990 tot 2000 bleef hun aantal nagenoeg constant. Sinds 2001 zijn de effectieven in de schaal art. 50ter opnieuw elk jaar toegenomen. Vooral de voorbije jaren, vanaf 2006, is er een sterke stijging (+/- 6% per jaar) waarneembaar. Tussen 2000 en 2009 steeg het aantal bijslagtrekkende gezinnen met 39,15 % en het aantal rechtgevende kinderen met 32,16 %. In 2009 waren er 44.332 bijslagtrekkende gezinnen en 79.221 rechtgevende kinderen met een sociale toeslag voor invaliden.

De invoering van een inkomensvoorwaarde voor het verkrijgen van de verhoogde schaal voor invaliden had tot gevolg dat in 1984 19.675 bijslagtrekkende gezinnen van invalide werknemers kinderbijslag ontvingen aan de **gewone schaal** voor 34.012 rechtgevende kinderen, omdat ze niet voldeden aan de voorwaarden om de sociale toeslag te ontvangen. Het jaar daarop steeg hun aantal tot respectievelijk 20.937 en 36.819, waarna het daalde tot 16.830 bijslagtrekkende gezinnen en 27.538 rechtgevende kinderen in 1995. Sindsdien is hun aantal opnieuw elk jaar toegenomen tot 26.264 bijslagtrekkende gezinnen en 43.023 rechtgevende kinderen in 2009. In vergelijking met 1995 is het aantal bijslagtrekkende gezinnen toegenomen met 56,05 % en het aantal rechtgevende kinderen met 56,23 %.

Zoals af te lezen valt van grafiek 4 vormt het jaar 2005 een uitzondering op de continue stijging (sinds 1995) van de rechtgevende kinderen van invalide werknemers die de gewone schaal ontvangen. De daling in dat jaar van hun aantal is het gevolg van een herziening van de inkomensvoorwaarden om de sociale toeslag te kunnen ontvangen.⁴⁴ Voortaan wordt enkel het totale inkomen van het gezin waar het kind woont in aanmerking genomen en wordt er niet langer een onderscheid gemaakt tussen de vervangingsinkomsten en de beroepsinkomsten van het gezin. Daardoor konden meer invalide rechthebbenden het recht op de sociale toeslag openen, waardoor de effectieven in de gewone schaal daalden en de effectieven in de verhoogde schaal sterker toenamen.

⁴⁴ Supra 'Historisch overzicht van de wetgeving', p. 9-10.

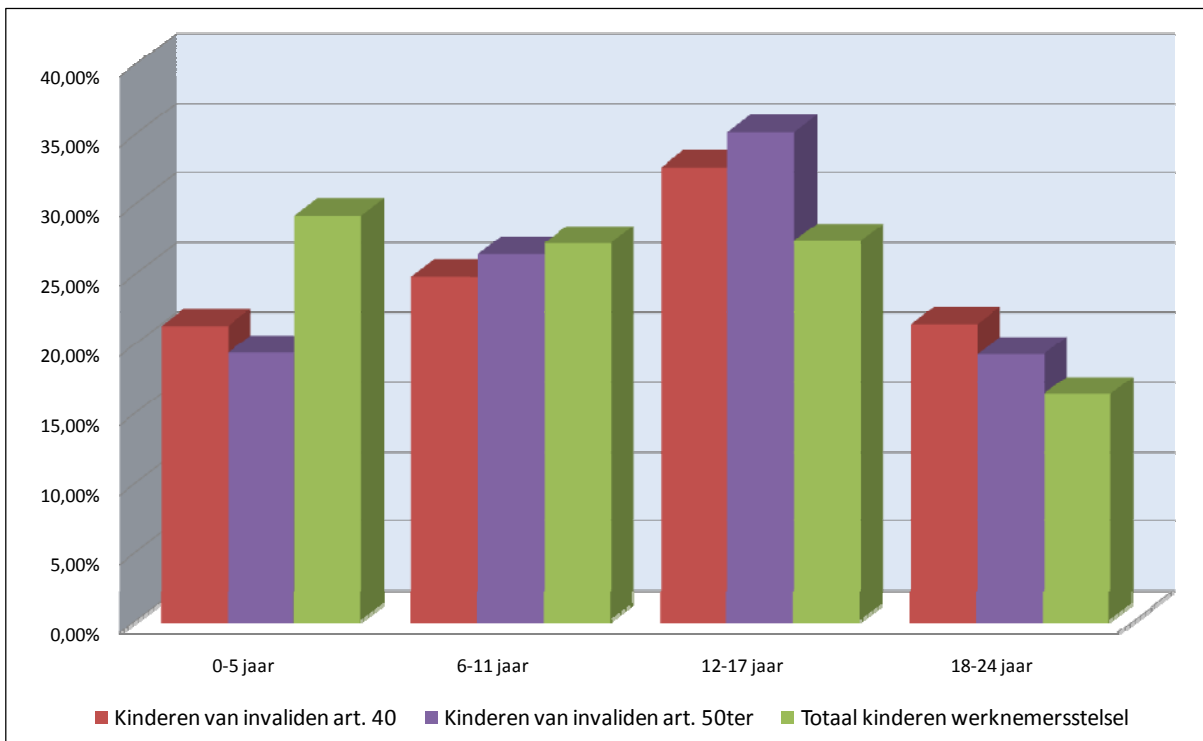
4. Profiel van de rechtgevende kinderen van invalide rechthebbenden

In dit deel wordt een profiel geschetst van de rechtgevende kinderen van invalide rechthebbenden aan de hand van verschillende kenmerken. Daarnaast wordt er een vergelijking gemaakt met het volledige werknemersstelsel.

4.1. Leeftijd van de rechtgevende kinderen

De 12 tot 17 jarigen vormen de grootste groep bij de rechtgevende kinderen van invalide rechthebbenden. Bijna 1 op de 3 (32,67 %) rechtgevende kinderen die de gewone schaal ontvangt is tussen de 12 en 17 jaar, bij diegenen die het sociaal supplement ontvangen is dit 35,09 %. In het totale werknemersstelsel bedraagt hun aandeel maar 27,34 %. Daarnaast hebben de rechthebbende invaliden, zowel in de gewone schaal als in de verhoogde schaal, een groter aandeel rechtgevende kinderen tussen 18 en 24 jaar dan het totale werknemersstelsel.

Grafiek 5: Vergelijking van de rechtgevende kinderen van invalide werknemers (beide schalen) met het totaal aantal kinderen in het werknemersstelsel – Verdeling van de rechtgevende kinderen per leeftijdsgroep – Toestand op 31 december 2009



Omgekeerd hebben de invalide werknemers een kleiner aantal jonge kinderen in vergelijking met het stelsel. Van de rechtgevende kinderen van invalide werknemers die een sociale toeslag ontvangen is 19,32 % jonger dan 6 jaar, bij diegenen die enkel de gewone schaal ontvangen is dit 21,21 %, terwijl ze in het stelsel met 29,14 % de grootste groep vormen. Ook het aandeel rechtgevende kinderen van 6 tot 11 jaar is lager bij de invalide rechthebbenden dan voor het volledige stelsel.

In vergelijking met het totale werknemersstelsel hebben invalide rechthebbenden dus oudere kinderen. Dit valt te verklaren door het feit dat de invaliditeitsgraad stijgt met de leeftijd en dat het dus vooral oudere werknemers zijn die invalide zijn. Volgens de cijfers van het RIZIV is 59,10 % van de invaliden ouder dan 50. Deze oudere werknemers hebben over het algemeen genomen (logischerwijs) oudere kinderen.

Tabel 1 geeft de verdeling van de rechtgevende kinderen van 18 tot en met 20 jaar en van 21 tot en met 24 jaar weer volgens de rechtsgrond van het rechtgevend kind. Uit deze tabel blijkt dat deze groep voornamelijk bestaat uit studenten. Het aandeel studenten is evenwel lager bij de kinderen van invalide rechthebbenden (zowel gewone als verhoogde schaal) dan voor het geheel van het werknemersstelsel. Omgekeerd tellen de rechtgevende kinderen van invalide rechthebbenden een hoger aantal werkzoekenden, zowel bij de 18 tot en met 20 jarigen als bij de 21 tot en met 24 jarigen. Ook het aandeel rechtgevende kinderen met een handicap ligt hoger bij de invaliden (4,57 % van de invaliden gewone schaal en 5,69 % van de invaliden verhoogde schaal) dan in het totale werknemersstelsel (2,30 %).

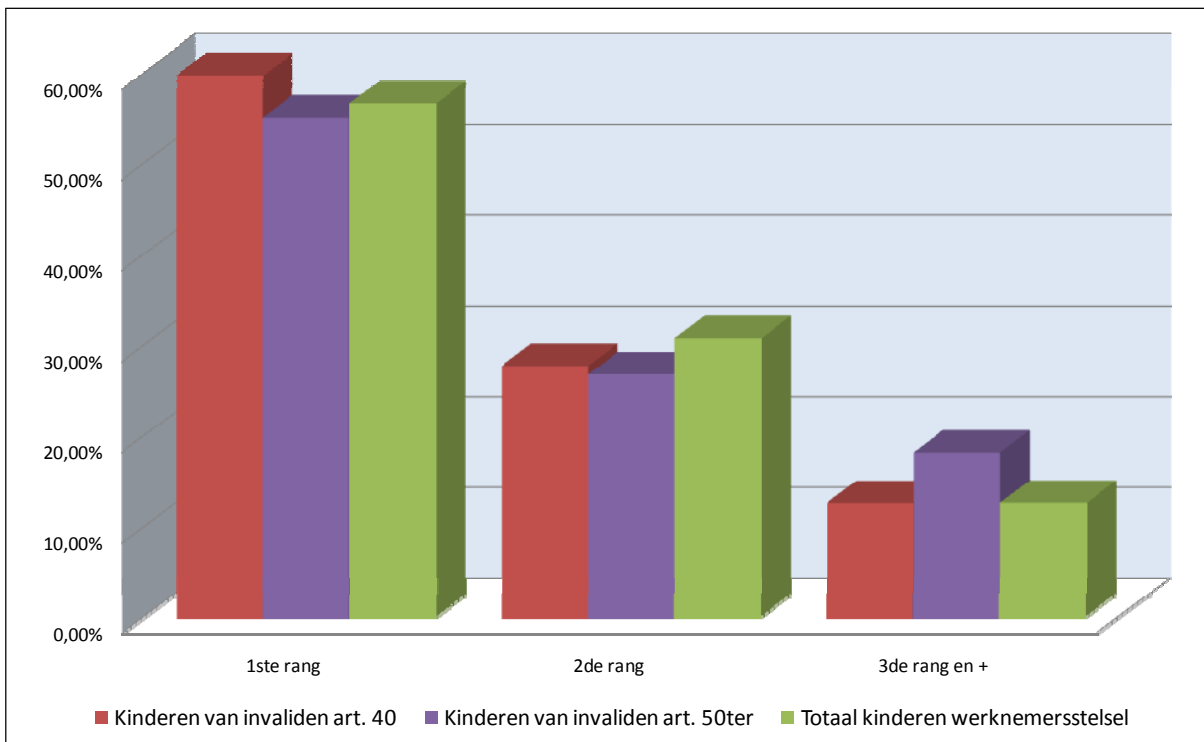
Tabel 1: Aantal rechtgevende kinderen van 18 tot en met 20 jaar en van 21 tot en met 24 jaar volgens de rechtsgrond van het rechtgevend kind op 31 december 2009

18 - 20 jaar	Invaliden art. 40		Invaliden art. 50ter		Werknemersstelsel	
	aantal	%	aantal	%	aantal	%
Studenten	5.089	81,31%	8.602	77,53%	187.734	87,94%
Leerlingen	110	1,76%	229	2,06%	2.731	1,28%
Werkzoekenden	774	12,37%	1.633	14,72%	18.117	8,49%
Gehandicapten	286	4,57%	631	5,69%	4.908	2,30%
Totaal	6.259		11.095		213.490	
21 - 24 jaar	Invaliden art. 40		Invaliden art. 50ter		Werknemersstelsel	
	aantal	%	aantal	%	aantal	%
Studenten	2.306	78,86%	3.203	77,69%	86.161	83,44%
Leerlingen	25	0,85%	31	0,75%	546	0,53%
Werkzoekenden	593	20,28%	889	21,56%	16.555	16,03%
Totaal	2.924		4.123		103.262	

4.2. Rang van de rechtgevende kinderen in het gezin

Van de rechtgevende kinderen van invalide werknemers die de gewone schaal ontvangen is ongeveer 6 op de 10 een kind van 1^{ste} rang. Dit is meer dan bij de rechtgevende kinderen van invaliden uit de verhoogde schaal (55,05 %) en voor het totale werknemersstelsel (56,60 %). Omgekeerd tellen de invaliden met een sociale toeslag meer rechtgevende kinderen van 3^{de} en volgende rangen (18,16 %) in vergelijking met de invaliden in de gewone schaal (12,60 %) en het ganse stelsel (12,64 %). Wat de 2^{de} rang betreft ligt het aandeel van de invaliden, zowel bij de gewone als de verhoogde schaal, lager dan het aandeel van het stelsel.

Grafiek 6: Verdeling van de rechtgevende kinderen (jonger dan 25 jaar) van invalide werknemers en van de rechtgevende kinderen in het stelsel (jonger dan 25 jaar) volgens de rang – Toestand op 31 december 2009



De verschillen in rang komen ook tot uiting in het gemiddeld aantal rechtgevende kinderen per bijslagtrekkend gezin. Voor het geheel van het werknemersstelsel bedraagt dit gemiddelde 1,74 rechtgevende kinderen per bijslagtrekkende. Gezinnen met een invalide rechthebbende die geen sociale toeslag ontvangen hebben gemiddeld slechts 1,64 rechtgevende kinderen. Bij de gezinnen van invaliden met een sociale toeslag is dit 1,79. Globaal genomen hebben invalide rechthebbenden met de sociale toeslag grotere gezinnen dan diegenen die deze toeslag niet ontvangen.

Hoewel invalide rechthebbenden met een sociale toeslag gemiddeld nog steeds meer rechtgevende kinderen hebben dan de invalide rechthebbenden zonder sociale toeslag en dan het werknemersstelsel in het geheel, is dit gemiddelde de laatste decennia wel aanzienlijk gedaald. In 1984 hadden ze nog gemiddeld 2,04 rechtgevende kinderen (tegenover 1,73 voor de invaliden gewone schaal en 1,79 voor het werknemersstelsel).

4.3. Rechtgevende kinderen met een aandoening

Rechtgevende kinderen met een handicap of getroffen door een aandoening kunnen een toeslag krijgen bovenop hun kinderbijslag. Het bedrag van die toeslag varieert naargelang de ernst van de aandoening en de gevolgen ervan. In het werknemersstelsel ontvangen 1,89 % van de rechtgevende kinderen jonger dan 25 jaar een toeslag voor gehandicapten bovenop hun kinderbijslag. Bij de rechtgevende kinderen van invaliden die de gewone schaal ontvangen bedraagt dit aandeel 4,16 % en bij diegenen die de verhoogde schaal ontvangen is dit 4,86 %.

In vergelijking met het totale werknemersstelsel hebben invalide werknemers dus een aanzienlijk groter aandeel gehandicapte kinderen met een toeslag. Ook in vergelijking met andere categorieën rechthebbenden (werklozen, gepensioneerden,...) tellen de gezinnen van invalide rechthebbenden, zowel die met als die zonder recht op een sociale toeslag, een groter aandeel rechtgevende kinderen met een toeslag voor gehandicapten.

Grafiek 7: Aandeel rechtgevende kinderen met een aandoening volgens de rechtsgrond van de rechthebbende t.o.v. het totaal aantal rechtgevende kinderen jonger dan 25 jaar – Toestand op 31 december 2009



4.4. Geografische verdeling van de rechtgevende kinderen

Het aandeel rechtgevende kinderen van invalide rechthebbenden is niet gelijk verdeeld over de verschillende gewesten van het land, zoals blijkt uit de onderstaande tabel. Wat betreft de invaliden in de gewone schaal zijn de verschillen tussen de gewesten eerder klein. Het Brussels Hoofdstedelijk Gewest heeft het laagste percentage invalide rechthebbenden in de gewone schaal (1,89 %) en het Waals Gewest het hoogste (2,29 %).

Tabel 2: Aandeel rechtgevende kinderen van invalide rechthebbenden per gewest t.o.v. het totaal aantal rechtgevende kinderen jonger dan 25 jaar – Toestand op 31 december 2009

	Vlaams Gewest	Waals Gewest	Brussels Hoofdstedelijk Gewest	Rijk
Invaliden gewone schaal	1,92%	2,29%	1,89%	2,04%
Invaliden verhoogde schaal	2,79%	5,38%	6,39%	4,01%

Bij de invaliden met een sociale toeslag zijn de verschillen tussen de gewesten duidelijk een stuk groter. In het Vlaams Gewest ontvangen 2,79 % van de rechtgevende kinderen een sociale toeslag voor invaliden. In het Waals Gewest is dit bijna 2 keer zoveel en in het Brussels Hoofdstedelijk Gewest bijna 2,5 keer zoveel.

4.5. Rechtgevende kinderen in eenoudergezinnen

Sinds 1 mei 2007 kunnen eenoudergezinnen een toeslag krijgen bij hun kinderbijslag. Alleenstaande ouders die de gewone kinderbijslag ontvangen, krijgen een eenoudertoeslag als hun gezinsinkomen een bepaald grensbedrag⁴⁵ niet overschrijdt. Het bedrag van deze toeslag verschilt naargelang de rang van het kind in het gezin, tot het derde kind. Voor een kind van rang één en rang twee is het bedrag gelijk aan dat van de sociale toeslag voor langdurig werklozen en gepensioneerden (art. 42bis, KBW) en bedraagt het respectievelijk 43,31 EUR en 26,85 EUR. Vanaf het derde kind bedraagt de eenoudertoeslag 21,65 EUR.⁴⁶

⁴⁵ Dit grensbedrag is hetzelfde als dat voor de sociale toeslagen en bedraagt 2.102,22 EUR (bedrag aan de spilindex 112,72 van kracht op 1 september 2010).

⁴⁶ Bedragen aan de spilindex 112,72 van kracht op 1 september 2010.

Eenoudergezinnen die een sociale toeslag (art. 42bis, KBW of art. 50ter, KBW) ontvangen of die de gewaarborgde gezinsbijslag genieten, krijgen vanaf het derde kind 16,94 EUR bij per kind.⁴⁷

Op 31 december 2009 ontvingen 2.941 bijslagtrekkende gezinnen van invalide rechthebbenden met het sociaal supplement (schaal art. 50ter)⁴⁸ een eenoudertoeslag voor 4.073 rechtgevende kinderen. In de verhoogde schaal voor invaliden zijn 33,39 % van alle gezinnen met drie of meer kinderen eenoudergezinnen en is 28,31 % van alle kinderen van rang 3 of hoger een kind van een alleenstaande ouder. Het betreft hier enkel gezinnen en kinderen met het recht op een eenoudertoeslag.

Er kan aangenomen worden dat in werkelijkheid het aantal eenoudergezinnen en hun rechtgevende kinderen nog hoger zal liggen. De toeslag voor eenoudergezinnen wordt immers pas vanaf een kind van 3^{de} rang toegekend. Indien men er ook de kinderen 1^{ste} rang en de kinderen 2^{de} rang uit deze gezinnen bijtelt, kan gesteld worden dat er sowieso 12.219 rechtgevende kinderen zijn in de schaal art. 50ter die behoren tot een éénoudergezin.

Daarnaast zijn er nog de gezinnen met slechts één of twee rechtgevende kinderen. Zij ontvangen geen eenoudertoeslag omdat ze geen kind van rang 3 hebben. In de statistieken van de kinderbijslag voor werknemers worden deze gezinnen niet meegerekend. Van de gezinnen die een sociale toeslag voor invaliden ontvangen en die minstens drie rechtgevende kinderen hebben, is 33,39 % een eenoudergezin. Men zou dus kunnen veronderstellen dat het aandeel eenoudergezinnen hetzelfde is bij de gezinnen met slechts één of twee kinderen. Uit eerder onderzoek is echter gebleken dat eenoudergezinnen veelal kleine gezinnen zijn met één of twee kinderen.⁴⁹ Om deze reden kan men ervan uitgaan dat het aandeel eenoudergezinnen nog hoger zal liggen.

⁴⁷ Voor het 1^{ste} en 2^{de} kind ontvangen deze gezinnen geen eenoudertoeslag. Ze ontvangen immers al een sociale toeslag (of de gewaarborgde gezinsbijslag), waarvan het bedrag hetzelfde is (of hoger) als de toeslag voor eenoudergezinnen. Voor een kind vanaf 3^{de} rang bedraagt de sociale toeslag 4,71 EUR, dit bedrag is lager dan de toeslag voor eenoudergezinnen (21,65 EUR). Eenoudergezinnen die reeds een sociale toeslag of de gewaarborgde gezinsbijslag ontvangen, krijgen daarom vanaf het 3^{de} kind 16,94 EUR bij.

⁴⁸ Bij de invaliden zonder sociaal supplement (schaal art. 40) met een toeslag voor eenoudergezinnen kunnen in principe enkel die gezinnen voorkomen waarvan de rechthebbende geen recht op de verhoogde schaal (art. 50ter) kan openen omdat hij geen deel uitmaakt van het gezin.

⁴⁹ Geurts K., *De arbeidsmarktpositie van alleenstaande ouders. Nieuwe bevindingen uit het Datawarehouse Arbeidsmarkt en Sociale Bescherming*, Eindrapport WAV, mei 2006 en RKW, *Focus 2008-2: De eenoudergezinnen in België*.

Tot slot dient er opgemerkt te worden dat ook de groep van de invaliden zonder sociale toeslag eenoudergezinnen telt. Zij ontvangen echter geen eenoudertoeslag (en ook geen sociale toeslag) omdat hun inkomen het grensbedrag overschrijdt.⁵⁰

⁵⁰ Een uitzondering vormen de gezinnen waarvan de rechthebbende geen recht op de sociale toeslag (art. 50ter) kan openen omdat hij geen deel uitmaakt van het gezin. Het gezin ontvangt echter wel de eenoudertoeslag. Zie ook voetnoot 45.

Besluit

Reeds bij de invoering van een algemene regeling voor de kinderbijslag voor werknemers in 1930 was het recht op kinderbijslag voor kinderen van arbeidsongeschikte werknemers voorzien. Sindsdien heeft deze kinderbijslag echter tal van wijzigingen ondergaan zoals gebleken is uit het historisch overzicht van de wetgeving. Zo werd er een specifieke schaal voor deze kinderen ingevoerd en werd de groep van rechthebbenden uitgebreid. Daarnaast werd het uitgekeerde bedrag afhankelijk van de rang van het kind, de gezinssituatie en het gezinsinkomen.

Dit alles heeft ertoe geleid dat er momenteel in de kinderbijslagregeling voor werknemers verschillende **groepen arbeidsongeschikte werknemers** bestaan:

- de arbeidsongeschikte werknemers die zich in de eerste zes maanden van de arbeidsongeschiktheid bevinden. Zij ontvangen enkel de gewone kinderbijslag en worden in de statistieken niet apart vermeld, maar worden tot de groep van de ‘arbeidsprestaties’ gerekend;
- de arbeidsongeschikte werknemers die meer dan zes maanden arbeidsongeschikt zijn en die voldoen aan de voorwaarden inzake de gezinssituatie en het inkomen. Zij ontvangen een sociale toeslag bovenop hun gewone kinderbijslag. In de statistieken vormen ze de groep ‘invaliden verhoogde schaal (art. 50ter)’;
- de arbeidsongeschikte werknemers die meer dan zes maanden arbeidsongeschikt zijn maar die niet voldoen aan de voorwaarden inzake de gezinssituatie en het inkomen. Zij ontvangen de sociale toeslag niet. In de statistieken staan ze vermeld als ‘invaliden gewone schaal (art. 40)’.

Uit de **evolutie van de effectieven** blijkt dat deze een continue stijging kenden tot het midden van de jaren '80, gevolgd door een daling tot het einde van de jaren '90. Sinds het begin van de 21^{ste} eeuw neemt hun aantal opnieuw toe. Deze toename is het gevolg van:

- een algemene stijging van de effectieven in de kinderbijslagregeling voor werknemers;
- een wijziging in de wetgeving: behoud van het sociaal supplement bij werkhervatting gedurende maximaal twee jaar;
- een sterke toename van het aantal werknemers met een invaliditeitsuitkering bij het RIZIV ten gevolge van de verhoging van de pensioenleeftijd van vrouwen, de stijging van de participatiegraad van vrouwen op de arbeidsmarkt en de vergrijzing van de arbeidsbevolking.

Wanneer naar de evolutie van de effectieven in beide kinderbijslagschalen afzonderlijk gekeken wordt, blijkt dat deze in grote mate gelijklopend is. Wel is de toename van de effectieven die sinds 2000 aan de gang is, het grootst bij de gezinnen van invalide rechthebbenden die de gewone schaal ontvangen (+ 56,05 %). Bij de gezinnen van invaliden die wel het sociaal supplement ontvangen is dit 39,15 %.

In het laatste deel van de studie worden de **rechtgevende kinderen van invalide rechthebbenden** beschreven aan de hand van een aantal kenmerken en worden zij vergeleken met het totaal van het werknemersstelsel. Hieruit blijken de volgende vaststellingen:

- Invalide rechthebbenden hebben oudere kinderen dan in het werknemersstelsel;
- Invalide rechthebbenden met het recht op een sociale toeslag hebben gemiddeld meer rechtgevende kinderen dan het werknemersstelsel in het geheel;
- Invalide rechthebbenden zonder het recht op een sociale toeslag hebben gemiddeld minder rechtgevende kinderen dan het werknemersstelsel in het geheel;
- In vergelijking met het werknemersstelsel in het geheel en met andere categorieën rechthebbenden hebben de gezinnen van invalide rechthebbenden een groter aandeel rechtgevende kinderen met een aandoening;
- Het aandeel rechtgevende kinderen van invalide rechthebbenden met het sociaal supplement verschilt naargelang het gewest: het hoogst is het in het Brussels Hoofdstedelijk Gewest (6,39 %) en het laagst in het Vlaams Gewest (2,79 %);
- In de verhoogde schaal voor invaliden wordt voor 28,31 % van de rechtgevende kinderen van rang drie of hoger en voor 33,39 % van de gezinnen met minstens drie kinderen een toeslag voor eenoudergezinnen uitbetaald.

BIJLAGEN

Bijlage 1: De arbeidsongeschikte rechthebbenden in het kinderbijslagstelsel voor werknemers

Een werknemer die arbeidsongeschikt wordt, behoudt onder bepaalde voorwaarden het recht op kinderbijslag. In de kinderbijslagregeling voor werknemers gaat het om volgende werknemers:

1. uitkeringsgerechtigde arbeidsongeschikte werknemer:

- de zieke of door ongeval getroffen werknemer die een bepaalde uitkering wegens arbeidsongeschiktheid geniet in de wetgeving betreffende de ziekte- en invaliditeitsverzekering⁵¹;
- de door een arbeidsongeval of beroepsziekte getroffen werknemer die wegens een arbeidsongeschiktheid van ten minste 66 % een uitkering ontvangt bepaald in de wetgeving betreffende de arbeidsongevallen of de beroepsziekten;

⇒ vanaf de 7^{de} maand van het tijdvak van primaire arbeidsongeschiktheid, gedurende het tijdvak van invaliditeit of vanaf de 7^{de} maand arbeidsongeschiktheid van ten minste 66 %, is er recht op de sociale toeslag indien voldaan is aan de voorwaarden inzake de gezinssituatie en het inkomen.

2. niet-uitkeringsgerechtigde arbeidsongeschikte werknemer:

- de zieke werknemer die geen recht heeft op een uitkering krachtens de wetgeving betreffende de ziekte- en invaliditeitsverzekering of betreffende de beroepsziekten, maar die ten minste 66 % arbeidsongeschikt is en die in de loop van de twaalf maanden die het tijdstip van de arbeidsongeschiktheid onmiddellijk voorafgaan, de voorwaarden heeft vervuld om aanspraak te maken op ten minste zes maandelijks forfaitaire bijlagen;
- de door een ongeval getroffen werknemer die geen recht heeft op een uitkering krachtens de wetgeving betreffende de ziekte- en invaliditeitsverzekering of betreffende de arbeidsongevallen, maar die ten minste 66 % arbeidsongeschikt is;

⇒ vanaf de 7^{de} maand arbeidsongeschiktheid van ten minste 66 % is er recht op de sociale toeslag indien voldaan is aan de voorwaarden inzake de gezinssituatie en het inkomen.

⁵¹ Hetzelfde geldt wanneer een vergoeding wegens arbeidsongeschiktheid wordt toegekend hoewel de schade waarvoor het verzoek op uitkeringen wordt gedaan, kan gedekt worden door het gemeen recht of door een andere Belgische of buitenlandse wetgeving.

3. invalide mijnwerker:

- de mijnwerker die een invaliditeitspensioen geniet;
- de mijnwerker die recht heeft op een vergoeding van het Fonds voor Beroepsziekten;

⇒ er is onmiddellijk recht op de sociale toeslag indien voldaan is aan de voorwaarden inzake de gezinssituatie en het inkomen.

4. werknemer waarvan de handicap of arbeidsongeschiktheid een aanvang nam vóór zijn tewerkstelling (gehandicapte met een beroep):

- de werknemer wiens verdienvermogen verminderd is tot één derde of minder van wat een valide werknemer kan verdienen of die getroffen is door een vermindering van zelfredzaamheid van minstens 9 punten overeenkomstig de wetgeving betreffende de tegemoetkomingen aan gehandicapten en die onmiddellijk vóór zijn tewerkstelling een recht op kinderbijslag opende in de hoedanigheid van mindervalide zonder beroepsactiviteit;
- de werknemer die ten minste 66 % arbeidsongeschikt was vóór zijn tewerkstelling indien hij in de loop van een periode van twaalf maanden de voorwaarden heeft vervuld om aanspraak te maken op tenminste zes maandelijks forfaitaire bijslagen in het stelsel van de werknemers;

⇒ er is onmiddellijk recht op de sociale toeslag indien voldaan is aan de voorwaarden inzake de gezinssituatie en het inkomen.

5. vervroegde pensionering om gezondheidsredenen:

- personeelsleden uit de overheidssector die wegens definitieve ongeschiktheid voor beroepsarbeid vervroegd gepensioneerd worden, worden voor de toepassing van de Kinderbijslagwet beschouwd als een werknemer met een ongeschiktheid van ten minste 66 %;

⇒ vanaf de 7^{de} maand arbeidsongeschiktheid is er recht op de sociale toeslag indien voldaan is aan de voorwaarden inzake de gezinssituatie en het inkomen.

6. werkneemster in moederschapsbescherming:

- de werkneemster die een moederschapsuitkering geniet, gedurende het tijdvak van moederschapsbescherming;
- de werkneemster die geen moederschapsuitkering geniet maar die in de loop van de twaalf maanden die het tijdvak van moederschapsbescherming onmiddellijk voorafgaan, de

voorwaarden heeft vervuld om aanspraak te kunnen maken op minstens zes maandelijke forfaitaire bijslagen in de werknemersregeling;

⇒ vanaf de 7^{de} maand van het tijdvak bestaande uit primaire arbeidsongeschiktheid en moederschapsbescherming of het tijdvak bestaande uit arbeidsongeschiktheid van ten minste 66 % en moederschapsbescherming of gedurende het tijdvak bestaande uit invaliditeit en moederschapsbescherming, is er recht op de sociale toeslag indien voldaan is aan de voorwaarden inzake de gezinssituatie en het inkomen.

7. gehandicapte zonder beroepsactiviteit:

- de gehandicapte die een uitkering ontvangt op grond van de wetgeving betreffende de tegemoetkomingen aan gehandicapten, namelijk een inkomenvervangende tegemoetkoming, een integratietegemoetkoming die overeenstemt met een vermindering van zelfredzaamheid van ten minste 9 punten of een tegemoetkoming voor hulp aan bejaarden;
- de mindervalide die een tegemoetkoming geniet op grond van een blijvende arbeidsongeschiktheid van minstens 65 % krachtens de wet van 27 juli 1969 betreffende het toekennen van tegemoetkomingen aan de mindervaliden;

⇒ er is onmiddellijk recht op de sociale toeslag, bovendien zijn er geen voorwaarden inzake de gezinssituatie en het inkomen.

Bijlage 2: Aantal gezinnen en rechtgevende kinderen van 1952 tot en met 2009 (exclusief rechtgevende kinderen met een handicap ouder dan 25 jaar)

Jaar	Invaliden Artikel 50ter		Invaliden Artikel 40		Totaal Invaliden		Totaal Stelsel	
	gezinnen	kinderen	gezinnen	kinderen	gezinnen	kinderen	gezinnen	kinderen
1952	18.001	35.840	0	0	18.001	35.840	674.467	1.236.945
1953	19.767	39.846	0	0	19.767	39.846	683.810	1.264.744
1954	20.588	41.784	0	0	20.588	41.784	701.824	1.310.765
1955	21.657	43.948	0	0	21.657	43.948	717.179	1.353.042
1956	21.653	44.448	0	0	21.653	44.448	717.502	1.360.325
1957	21.638	44.939	0	0	21.638	44.939	709.899	1.364.859
1958	23.113	48.833	0	0	23.113	48.833	704.100	1.363.629
1959	26.172	56.615	0	0	26.172	56.615	722.804	1.415.377
1960	29.360	65.021	0	0	29.360	65.021	740.230	1.461.012
1961	32.008	70.849	0	0	32.008	70.849	757.479	1.505.903
1962	31.811	70.986	0	0	31.811	70.986	769.665	1.552.170
1963	33.012	74.673	0	0	33.012	74.673	791.215	1.609.884
1964	34.310	77.487	0	0	34.310	78.487	807.502	1.659.206
1965	36.069	83.382	0	0	36.069	83.382	822.313	1.694.059
1966	37.574	86.034	0	0	37.574	86.034	828.028	1.709.338
1967	39.531	90.338	0	0	39.531	90.338	834.894	1.723.493
1968	40.913	92.700	0	0	40.913	92.700	843.375	1.739.177
1969	41.976	94.278	0	0	41.976	94.278	875.868	1.759.872
1970	43.346	96.267	0	0	43.346	96.267	868.744	1.772.250
1971	44.921	98.853	0	0	44.921	98.853	889.538	1.803.484
1972	46.350	100.882	0	0	46.350	100.882	898.279	1.805.241
1973	47.093	100.658	0	0	47.093	100.658	923.595	1.836.034
1974	48.361	102.201	0	0	48.361	102.201	929.224	1.817.751
1975	49.869	103.844	0	0	49.869	103.844	946.458	1.831.474
1976	50.669	104.081	0	0	50.669	104.081	957.870	1.827.466
1977	51.338	104.283	0	0	51.338	104.283	965.583	1.821.696
1978	53.028	106.711	0	0	53.028	106.711	974.544	1.822.775
1979	53.314	106.157	0	0	53.314	106.157	979.059	1.811.587
1980	52.838	104.211	0	0	52.838	104.211	980.450	1.800.339
1981	54.930	107.865	0	0	54.930	107.865	988.329	1.801.493
1982	55.249	108.453	0	0	55.249	108.453	986.446	1.792.205
1983	55.439	107.697	0	0	55.439	107.697	989.814	1.787.576

Bijlage 2: vervolg

Jaar	Invaliden Artikel 50ter		Invaliden Artikel 40		Totaal Invaliden		Totaal Stelsel	
	gezinnen	kinderen	gezinnen	kinderen	gezinnen	kinderen	gezinnen	kinderen
1984	35.602	72.765	19.675	34.012	55.277	106.777	989.908	1.776.243
1985	33.695	67.024	20.937	36.819	54.632	103.843	993.340	1.772.918
1986	32.904	65.142	19.858	34.540	52.762	99.682	986.932	1.757.338
1987	32.233	63.789	19.374	33.912	51.607	97.701	979.444	1.741.043
1988	32.536	63.782	18.315	31.429	50.851	95.211	983.714	1.740.141
1989	31.532	61.698	18.072	30.922	49.604	92.620	981.093	1.734.415
1990	30.521	59.824	18.121	31.221	48.642	91.045	991.756	1.753.357
1991	29.988	59.458	17.670	30.393	47.658	89.851	994.474	1.759.967
1992	30.140	59.298	17.359	29.839	47.499	89.137	999.163	1.769.765
1993	30.403	59.598	17.199	29.598	47.602	89.196	1.003.570	1.784.152
1994	30.500	59.444	16.592	27.601	47.092	87.045	1.004.299	1.788.394
1995	30.757	59.670	16.830	27.538	47.587	87.208	1.008.642	1.797.464
1996	31.075	59.943	17.036	27.971	48.111	87.914	1.011.012	1.805.606
1997	31.202	59.464	16.316	26.733	47.518	86.197	1.012.086	1.809.481
1998	31.833	59.993	17.020	27.917	48.853	87.910	1.014.197	1.809.581
1999	31.918	60.317	17.961	29.522	49.879	89.839	1.014.785	1.809.830
2000	31.860	59.942	18.122	29.736	49.982	89.678	1.015.974	1.810.297
2001	32.658	60.888	18.751	30.976	51.409	91.864	1.017.092	1.810.144
2002	33.343	61.374	19.633	32.509	52.976	93.883	1.026.857	1.822.671
2003	33.834	61.662	19.936	32.795	53.770	94.457	1.035.286	1.832.597
2004	33.968	61.669	20.419	33.364	54.387	95.033	1.048.428	1.849.861
2005	36.494	65.650	19.595	31.775	56.089	97.425	1.056.594	1.857.161
2006	37.567	67.301	20.707	33.676	58.274	100.977	1.068.619	1.872.738
2007	39.752	71.346	22.297	36.432	62.049	107.778	1.080.449	1.889.238
2008	41.980	75.153	24.057	39.473	66.037	114.626	1.096.781	1.912.434
2009	44.332	79.221	26.264	43.023	70.596	122.244	1.113.373	1.937.467

Bijlage 3: Aantal gehandicapte rechtgevende kinderen ouder dan 25 jaar van 1952 tot en met 2009

Jaar	Rechthebbende invalide artikel 50ter	Rechthebbende invalide artikel 40	Totaal Stelsel
1952	135	0	1.833
1953	158	0	2.200
1954	215	0	2.695
1955	308	0	3.266
1956	373	0	3.763
1957	321	0	4.196
1958	367	0	4.314
1959	406	0	4.582
1960	446	0	4.801
1961	514	0	5.157
1962	723	0	6.158
1963	768	0	6.510
1964	642	0	5.705
1965	729	0	6.558
1966	810	0	7.499
1967	995	0	8.553
1968	1.041	0	9.396
1969	1.112	0	10.420
1970	1.299	0	11.852
1971	1.398	0	12.454
1972	1.617	0	13.422
1973	1.859	0	14.657
1974	1.882	0	15.268
1975	2.058	0	16.013
1976	2.142	0	17.042
1977	2.219	0	17.900
1978	2.320	0	18.531
1979	2.478	0	19.342
1980	2.588	0	20.023
1981	2.629	0	20.534
1982	2.724	0	21.232
1983	2.531	0	20.368

Bijlage 3: vervolg

Jaar	Rechthebbende invalide artikel 50ter	Rechthebbende invalide artikel 40	Totaal Stelsel
1984	1.771	639	19.260
1985	1.804	727	20.026
1986	1.805	800	20.731
1987	1.768	871	21.322
1988	1.793	894	21.899
1989	1.822	912	22.617
1990	1.785	988	23.198
1991	1.698	968	23.301
1992	1.478	1.007	22.830
1993	1.416	945	22.622
1994	1.303	905	22.151
1995	1.212	862	21.873
1996	1.120	811	21.512
1997	1.055	738	21.211
1998	957	694	20.713
1999	920	659	20.517
2000	817	566	19.835
2001	774	504	19.512
2002	696	463	19.185
2003	645	418	18.809
2004	598	385	18.467
2005	560	313	18.124
2006	492	309	17.695
2007	0	630	17.262
2008	0	585	16.578
2009	0	514	16.118

Bijlage 4: Aantal invaliden in het werknemersstelsel bij het Rijksinstituut voor Ziekte- en Invaliditeitsverzekering van 1964 tot en met 2009

Jaar	Arbeiders			Bedienden			Totaal		
	Mannen	Vrouwen	Totaal	Mannen	Vrouwen	Totaal	Mannen	Vrouwen	Totaal
1964	49.678	13.323	63.001	3.054	2.231	5.285	52.732	15.554	68.286
1965	54.393	14.188	68.581	3.417	2.435	5.852	57.810	16.623	74.433
1966	57.688	15.021	72.709	3.696	2.625	6.321	61.384	17.646	79.030
1967	59.773	15.308	75.081	3.921	2.890	6.811	63.694	18.198	81.892
1968	60.293	15.294	75.587	4.203	3.098	7.301	64.496	18.392	82.888
1969	63.322	16.338	79.660	4.519	3.397	7.916	67.841	19.735	87.576
1970	64.638	17.421	82.059	4.756	3.701	8.457	69.394	21.122	90.516
1971	67.973	19.305	87.278	5.241	4.244	9.485	73.214	23.549	96.763
1972	70.833	20.985	91.818	5.560	4.751	10.311	76.393	25.736	102.129
1973	72.690	23.394	96.084	6.082	5.589	11.671	78.772	28.983	107.755
1974	75.936	25.518	101.454	6.508	6.174	12.682	82.444	31.692	114.136
1975	79.324	27.991	107.315	7.216	6.991	14.207	86.540	34.982	121.522
1976	82.284	29.269	111.553	8.179	7.789	15.968	90.463	37.058	127.521
1977	83.114	31.327	114.441	8.970	8.692	17.662	92.084	40.019	132.103
1978	85.328	33.357	118.685	9.887	9.671	19.558	95.215	43.028	138.243
1979	88.260	35.104	123.364	10.807	10.590	21.397	99.067	45.694	144.761
1980	89.484	35.441	124.925	11.628	11.003	22.631	101.112	46.444	147.556
1981	92.230	36.019	128.249	12.617	11.631	24.248	104.847	47.650	152.497
1982	95.596	36.846	132.442	13.574	12.220	25.794	109.170	49.066	158.236
1983	98.436	36.977	135.413	14.449	12.657	27.106	112.885	49.634	162.519
1984	99.763	37.011	136.774	15.003	12.964	27.967	114.766	49.975	164.741
1985	99.827	37.266	137.093	15.247	13.574	28.821	115.074	50.840	165.914
1986	99.220	37.061	136.281	15.210	13.890	29.100	114.430	50.951	165.381
1987	97.991	36.577	134.568	15.287	14.279	29.566	113.278	50.856	164.134
1988	97.124	36.773	133.897	15.359	14.660	30.019	112.483	51.433	163.916
1989	96.413	37.096	133.509	15.356	15.339	30.695	111.769	52.435	164.204
1990	95.418	37.339	132.757	15.373	15.960	31.333	110.791	53.299	164.090
1991	94.237	37.814	132.051	15.372	16.820	32.192	109.609	54.634	164.243
1992	92.890	38.427	131.317	15.427	17.680	33.107	108.317	56.107	164.424
1993	91.802	38.934	130.736	15.506	18.509	34.015	107.308	57.443	164.751
1994	91.341	39.932	131.273	15.603	19.316	34.919	106.944	59.248	166.192

Bijlage 4: vervolg

Jaar	Arbeiders			Bedienden			Totaal		
	Mannen	Vrouwen	Totaal	Mannen	Vrouwen	Totaal	Mannen	Vrouwen	Totaal
1996	90.510	42.204	132.714	15.777	21.340	37.117	106.287	63.544	169.831
1997	89.687	43.854	133.541	15.915	22.444	38.359	105.602	66.298	171.900
1998	89.727	45.928	135.655	16.244	23.867	40.111	105.971	69.795	175.766
1999	89.962	47.238	137.200	16.454	24.916	41.370	106.416	72.154	178.570
2000	90.167	50.429	140.596	16.651	26.862	43.513	106.818	77.291	184.109
2001	91.097	52.210	143.307	16.835	28.375	45.210	107.932	80.585	188.517
2002	92.162	54.294	146.456	17.073	30.009	47.082	109.235	84.303	193.538
2003	93.110	57.915	151.025	17.323	32.355	49.678	110.433	90.270	200.703
2004	93.390	59.858	153.248	17.454	33.695	51.149	110.844	93.553	204.397
2005	93.781	62.026	155.807	17.491	35.297	52.788	111.272	97.323	208.595
2006	94.387	66.001	160.388	17.629	37.805	55.434	112.016	103.806	215.822
2007	96.394	70.131	166.525	17.767	39.392	57.159	114.161	109.523	223.684
2008	98.100	74.465	172.565	17.821	41.767	59.588	115.921	116.232	232.153
2009	100.980	81.296	182.276	18.201	45.157	63.358	119.181	126.453	245.634

Bijlage 5: Schaal van de gewone kinderbijslag (art. 40, KBW) – Maandelijke bedragen in lopende waarden

Begindatum	Bedragen per maand				
	1ste kind	2de kind	3de kind	4de kind	5de kind en volgende
1/01/1945	2,85 EUR		3,97 EUR	5,21 EUR	7,44 EUR
1/10/1945	3,47 EUR		4,83 EUR	6,20 EUR	8,92 EUR
1/07/1946	4,21 EUR		5,70 EUR	7,44 EUR	10,66 EUR
1/07/1947	4,96 EUR		6,69 EUR	8,68 EUR	12,39 EUR
1/01/1950	6,82 EUR		9,17 EUR	11,16 EUR	14,87 EUR
1/05/1951	7,44 EUR		10,16 EUR	12,39 EUR	16,36 EUR
1/10/1951	7,81 EUR		10,66 EUR	13,01 EUR	17,23 EUR
1/04/1957	10,54 EUR	11,16 EUR	13,01 EUR	14,87 EUR	19,09 EUR
1/10/1959	11,06 EUR	11,71 EUR	13,67 EUR	15,62 EUR	20,04 EUR
1/02/1961	11,06 EUR	12,39 EUR	17,97 EUR	19,21 EUR	21,07 EUR
1/08/1962	11,33 EUR	12,70 EUR	18,42 EUR	19,69 EUR	21,60 EUR
1/10/1962	11,33 EUR	13,94 EUR	22,31 EUR	24,79 EUR	
1/04/1963	11,33 EUR	13,94 EUR	22,76 EUR	25,27 EUR	25,32 EUR
1/12/1963	11,61 EUR	14,28 EUR	23,31 EUR	25,88 EUR	25,93 EUR
1/04/1964	12,39 EUR	17,35 EUR	24,79 EUR	26,00 EUR	
1/08/1964	12,69 EUR	17,76 EUR	25,38 EUR	26,62 EUR	
1/01/1965	12,98 EUR	18,17 EUR	25,97 EUR	27,23 EUR	
1/08/1965	13,27 EUR	18,58 EUR	26,56 EUR	27,84 EUR	
1/01/1966	13,27 EUR	20,08 EUR	27,84 EUR		
1/03/1966	13,56 EUR	20,53 EUR	28,46 EUR		
1/07/1966	13,85 EUR	20,97 EUR	29,07 EUR		
1/01/1967	13,85 EUR	22,31 EUR	30,99 EUR		
1/06/1967	14,14 EUR	22,78 EUR	31,64 EUR		
1/01/1968	14,43 EUR	23,25 EUR	32,30 EUR		
1/04/1968	14,43 EUR	23,25 EUR	33,40 EUR		
1/12/1968	14,72 EUR	23,72 EUR	34,09 EUR		
1/05/1969	15,02 EUR	24,19 EUR	34,77 EUR		
1/07/1969	15,02 EUR	25,29 EUR	35,40 EUR		
1/12/1969	15,31 EUR	25,78 EUR	36,09 EUR		
1/04/1970	15,60 EUR	26,28 EUR	36,79 EUR		
1/11/1970	15,89 EUR	26,77 EUR	37,48 EUR		

Bijlage 5: vervolg

Begindatum	Bedragen per maand				
	1ste kind	2de kind	3de kind	4de kind	5de kind en volgende
1/10/1971	16,53 EUR	27,85 EUR	38,99 EUR		
1/02/1972	16,86 EUR	28,41 EUR	39,77 EUR		
1/08/1972	17,20 EUR	28,97 EUR	40,57 EUR		
1/11/1972	17,54 EUR	29,56 EUR	41,38 EUR		
1/02/1973	17,89 EUR	30,15 EUR	42,21 EUR		
1/05/1973	18,25 EUR	30,75 EUR	43,05 EUR		
1/09/1973	18,62 EUR	31,36 EUR	43,91 EUR		
1/10/1973	18,62 EUR	34,46 EUR	43,91 EUR		
1/01/1974	22,15 EUR	35,15 EUR	48,13 EUR	49,09 EUR	49,44 EUR
1/03/1974	22,60 EUR	35,85 EUR	49,10 EUR	50,07 EUR	50,43 EUR
1/05/1974	23,05 EUR	36,57 EUR	50,07 EUR	51,07 EUR	51,44 EUR
1/06/1974	23,51 EUR	37,30 EUR	51,08 EUR	52,09 EUR	52,47 EUR
1/08/1974	23,98 EUR	38,05 EUR	52,10 EUR	53,13 EUR	53,52 EUR
1/09/1974	24,45 EUR	38,81 EUR	53,14 EUR	54,20 EUR	54,59 EUR
1/11/1974	24,94 EUR	39,58 EUR	54,21 EUR	55,28 EUR	55,68 EUR
1/12/1974	25,45 EUR	40,38 EUR	55,29 EUR	56,38 EUR	56,79 EUR
1/01/1975	26,97 EUR	42,79 EUR	58,60 EUR	59,76 EUR	60,19 EUR
1/02/1975	27,50 EUR	43,65 EUR	59,77 EUR	60,96 EUR	61,40 EUR
1/04/1975	28,06 EUR	44,52 EUR	60,96 EUR	62,18 EUR	62,62 EUR
1/07/1975	28,62 EUR	45,41 EUR	62,18 EUR	63,42 EUR	63,88 EUR
1/09/1975	29,19 EUR	46,32 EUR	63,42 EUR	64,69 EUR	65,16 EUR
1/12/1975	29,77 EUR	47,24 EUR	64,70 EUR	65,98 EUR	66,47 EUR
1/02/1976	30,37 EUR	48,19 EUR	65,99 EUR	67,30 EUR	67,79 EUR
1/04/1976	30,97 EUR	49,15 EUR	67,31 EUR	68,65 EUR	69,15 EUR
1/07/1976	31,59 EUR	50,14 EUR	68,65 EUR	70,02 EUR	70,53 EUR
1/10/1976	32,23 EUR	51,14 EUR	70,03 EUR	71,42 EUR	71,94 EUR
1/02/1977	32,87 EUR	52,16 EUR	71,43 EUR	72,85 EUR	73,38 EUR
1/05/1977	33,53 EUR	53,20 EUR	72,86 EUR	74,31 EUR	74,85 EUR
1/09/1977	34,20 EUR	54,27 EUR	74,32 EUR	75,79 EUR	76,35 EUR
1/01/1978	34,88 EUR	55,35 EUR	75,80 EUR	77,31 EUR	77,87 EUR
1/09/1978	35,59 EUR	56,46 EUR	77,32 EUR	78,86 EUR	79,43 EUR

Bijlage 5: vervolg

Begindatum	Bedragen per maand				
	1ste kind	2de kind	3de kind	4de kind	5de kind en volgende
1/01/1979	35,60 EUR	56,47 EUR	77,32 EUR	78,85 EUR	79,43 EUR
1/02/1979	36,32 EUR	57,61 EUR	78,85 EUR	80,44 EUR	81,01 EUR
1/08/1979	37,04 EUR	58,75 EUR	80,44 EUR	82,05 EUR	82,62 EUR
1/12/1979	37,78 EUR	59,92 EUR	82,05 EUR	83,69 EUR	84,28 EUR
1/03/1980	38,52 EUR	61,13 EUR	83,69 EUR	85,35 EUR	85,97 EUR
1/07/1980	39,29 EUR	62,35 EUR	85,37 EUR	87,06 EUR	87,70 EUR
1/11/1980	40,08 EUR	63,58 EUR	87,08 EUR	88,80 EUR	89,44 EUR
1/01/1981	40,90 EUR	64,87 EUR	88,82 EUR	90,58 EUR	91,22 EUR
1/04/1981	41,72 EUR	66,16 EUR	90,61 EUR	92,39 EUR	93,06 EUR
1/09/1981	42,54 EUR	67,48 EUR	92,41 EUR	94,25 EUR	94,92 EUR
1/11/1981	43,38 EUR	68,84 EUR	94,25 EUR	96,13 EUR	96,83 EUR
1/02/1982	44,27 EUR	70,20 EUR	96,13 EUR	98,04 EUR	98,76 EUR
1/05/1982	45,14 EUR	71,62 EUR	98,07 EUR	100,00 EUR	100,72 EUR
1/08/1982	46,06 EUR	73,05 EUR	100,03 EUR	102,01 EUR	102,75 EUR
1/10/1982	46,98 EUR	74,52 EUR	102,03 EUR	104,04 EUR	104,81 EUR
1/12/1982	47,92 EUR	76,00 EUR	104,07 EUR	106,12 EUR	106,89 EUR
1/01/1983	47,92 EUR	88,65 EUR	121,42 EUR	123,82 EUR	124,72 EUR
1/04/1983	48,86 EUR	90,43 EUR	123,85 EUR	126,28 EUR	127,22 EUR
1/09/1983	49,85 EUR	92,22 EUR	126,30 EUR	128,81 EUR	129,75 EUR
1/01/1984	50,84 EUR	94,08 EUR	128,83 EUR	131,38 EUR	132,35 EUR
1/05/1984	50,84 EUR	94,08 EUR	131,41 EUR	134,01 EUR	135,00 EUR
1/08/1984	51,86 EUR	95,96 EUR	134,04 EUR	136,69 EUR	137,68 EUR
1/01/1985	51,86 EUR	95,96 EUR	136,74 EUR	139,44 EUR	140,46 EUR
1/06/1985	52,90 EUR	97,87 EUR	139,46 EUR	142,22 EUR	143,26 EUR
1/10/1985	53,97 EUR	99,83 EUR	142,24 EUR	145,07 EUR	146,11 EUR
1/01/1986	53,97 EUR	99,83 EUR		146,11 EUR	
1/06/1987	53,97 EUR	99,83 EUR		149,03 EUR	
1/11/1988	55,03 EUR	101,83 EUR		152,03 EUR	
1/08/1989	56,12 EUR	103,87 EUR		155,06 EUR	
1/02/1990	57,26 EUR	105,95 EUR		158,16 EUR	
1/11/1990	58,40 EUR	108,06 EUR		161,33 EUR	

Bijlage 5: vervolg

Begindatum	Bedragen per maand				
	1ste kind	2de kind	3de kind	4de kind	5de kind en volgende
1/03/1991	59,57 EUR	110,21 EUR		164,55 EUR	
1/12/1991	60,76 EUR	112,42 EUR		167,85 EUR	
1/11/1992	61,97 EUR	114,68 EUR		171,20 EUR	
1/07/1993	63,21 EUR	116,96 EUR		174,62 EUR	
1/12/1994	64,48 EUR	119,31 EUR		178,11 EUR	
1/05/1996	65,77 EUR	121,69 EUR		181,68 EUR	
1/10/1997	67,08 EUR	124,12 EUR		185,33 EUR	
1/06/1999	68,42 EUR	126,60 EUR		189,02 EUR	
1/09/2000	69,81 EUR	129,15 EUR		192,81 EUR	
1/06/2001	71,20 EUR	131,73 EUR		196,65 EUR	
1/01/2002	71,18 EUR	131,71 EUR		196,66 EUR	
1/02/2002	72,61 EUR	134,35 EUR		200,59 EUR	
1/06/2003	74,06 EUR	137,03 EUR		204,60 EUR	
1/10/2004	75,54 EUR	139,78 EUR		208,70 EUR	
1/08/2005	77,05 EUR	142,58 EUR		212,87 EUR	
1/10/2006	78,59 EUR	145,43 EUR		217,13 EUR	
1/01/2008	80,17 EUR	148,34 EUR		221,47 EUR	
1/05/2008	81,77 EUR	151,30 EUR		225,90 EUR	
1/09/2008	83,40 EUR	154,33 EUR		230,42 EUR	
1/09/2010	85,07 EUR	157,41 EUR		235,03 EUR	

Bijlage 6: Schaal van de verhoogde kinderbijslag voor invalide werknemers en van de toeslag (art. 50ter, KBW) – Maandelijks bedragen in lopende waarden

Begindatum	Bedragen per maand				
	1ste kind	2de kind	3de kind	4de kind	5de kind en volgende
1/01/1947	10,66 EUR				
1/07/1947	12,39 EUR				
1/01/1950	14,25 EUR			14,87 EUR	
1/05/1951	15,62 EUR			16,36 EUR	
1/04/1957	18,96 EUR			19,46 EUR	
1/10/1959	19,91 EUR			20,43 EUR	
1/08/1962	20,41 EUR			20,94 EUR	
1/10/1962	20,41 EUR		22,31 EUR	24,79 EUR	
1/04/1963	20,41 EUR		22,82 EUR	25,30 EUR	
1/12/1963	20,90 EUR		23,37 EUR	25,91 EUR	
1/04/1964	20,90 EUR		24,79 EUR	26,00 EUR	
1/08/1964	21,40 EUR		25,38 EUR	26,62 EUR	
1/01/1965	21,90 EUR		25,97 EUR	27,23 EUR	
1/08/1965	22,39 EUR		26,56 EUR	27,84 EUR	
1/01/1966	22,39 EUR			27,84 EUR	
1/03/1966	22,89 EUR			28,46 EUR	
1/07/1966	23,38 EUR			29,07 EUR	
1/01/1967	23,38 EUR			30,99 EUR	
1/06/1967	23,88 EUR			31,64 EUR	
1/01/1968	24,37 EUR			32,30 EUR	
1/04/1968	24,37 EUR			33,40 EUR	
1/12/1968	24,87 EUR			34,09 EUR	
1/05/1969	25,37 EUR			34,77 EUR	
1/07/1969	26,55 EUR			35,40 EUR	
1/12/1969	27,07 EUR			36,09 EUR	
1/04/1970	27,59 EUR			36,79 EUR	
1/11/1970	28,11 EUR			37,48 EUR	
1/04/1971	28,63 EUR			38,18 EUR	
1/10/1971	29,25 EUR			38,99 EUR	
1/02/1972	29,83 EUR			39,77 EUR	
1/08/1972	30,42 EUR			40,57 EUR	
1/11/1972	31,04 EUR			41,38 EUR	

Bijlage 6: vervolg

Begindatum	Bedragen per maand				
	1ste kind	2de kind	3de kind	4de kind	5de kind en volgende
1/02/1973	31,66 EUR			42,21 EUR	
1/05/1973	32,29 EUR			43,05 EUR	
1/09/1973	32,93 EUR			43,91 EUR	
1/10/1973	36,03 EUR			43,91 EUR	
1/01/1974	36,75 EUR		48,13 EUR	49,09 EUR	49,44 EUR
1/03/1974	37,48 EUR		49,10 EUR	50,07 EUR	50,43 EUR
1/05/1974	38,23 EUR		50,07 EUR	51,07 EUR	51,44 EUR
1/06/1974	38,99 EUR		51,08 EUR	52,09 EUR	52,47 EUR
1/08/1974	39,77 EUR		52,10 EUR	53,13 EUR	53,52 EUR
1/09/1974	40,57 EUR		53,14 EUR	54,20 EUR	54,59 EUR
1/11/1974	41,39 EUR		54,21 EUR	55,28 EUR	55,68 EUR
1/12/1974	42,21 EUR		55,29 EUR	56,38 EUR	56,79 EUR
1/01/1975	44,74 EUR		58,60 EUR	59,76 EUR	60,19 EUR
1/02/1975	45,63 EUR		59,77 EUR	60,96 EUR	61,40 EUR
1/04/1975	46,79 EUR		60,96 EUR	62,18 EUR	62,62 EUR
1/07/1975	47,48 EUR		62,18 EUR	63,42 EUR	63,88 EUR
1/09/1975	48,43 EUR		63,42 EUR	64,69 EUR	65,16 EUR
1/12/1975	49,40 EUR		64,70 EUR	65,98 EUR	66,47 EUR
1/02/1976	50,38 EUR		65,99 EUR	67,30 EUR	67,79 EUR
1/04/1976	51,39 EUR		67,31 EUR	68,65 EUR	69,15 EUR
1/07/1976	52,42 EUR		68,65 EUR	70,02 EUR	70,53 EUR
1/10/1976	53,46 EUR		70,03 EUR	71,42 EUR	71,94 EUR
1/02/1977	54,54 EUR		71,43 EUR	72,85 EUR	73,38 EUR
1/05/1977	55,63 EUR		72,86 EUR	74,31 EUR	74,85 EUR
1/09/1977	56,74 EUR		74,32 EUR	75,79 EUR	76,35 EUR
1/01/1978	57,87 EUR		75,80 EUR	77,31 EUR	77,87 EUR
1/09/1978	59,04 EUR		77,32 EUR	78,86 EUR	79,43 EUR
1/01/1979	59,05 EUR		77,32 EUR	78,85 EUR	79,43 EUR
1/02/1979	60,24 EUR		78,85 EUR	80,44 EUR	81,01 EUR
1/08/1979	61,43 EUR		80,44 EUR	82,05 EUR	82,62 EUR
1/12/1979	62,67 EUR		82,05 EUR	83,69 EUR	84,28 EUR

Bijlage 6: vervolg

Begindatum	Bedragen per maand				
	1ste kind	2de kind	3de kind	4de kind	5de kind en volgende
1/07/1980	65,20 EUR		85,37 EUR	87,06 EUR	87,70 EUR
1/11/1980	66,51 EUR		87,08 EUR	88,80 EUR	89,44 EUR
1/01/1981	67,82 EUR		88,82 EUR	90,58 EUR	91,22 EUR
1/04/1981	69,19 EUR		90,61 EUR	92,39 EUR	93,06 EUR
1/09/1981	70,58 EUR		92,41 EUR	94,25 EUR	94,92 EUR
1/11/1981	71,99 EUR		94,25 EUR	96,13 EUR	96,83 EUR
1/02/1982	73,43 EUR		96,13 EUR	98,04 EUR	98,76 EUR
1/05/1982	74,89 EUR		98,07 EUR	100,00 EUR	100,72 EUR
1/08/1982	76,38 EUR		100,03 EUR	102,01 EUR	102,75 EUR
1/10/1982	77,91 EUR		102,03 EUR	104,04 EUR	104,81 EUR
1/12/1982	79,47 EUR		104,07 EUR	106,12 EUR	106,89 EUR
1/01/1983	92,71 EUR		121,42 EUR	123,82 EUR	124,72 EUR
1/04/1983	94,57 EUR		123,85 EUR	126,28 EUR	127,22 EUR
1/09/1983	96,46 EUR		126,30 EUR	128,81 EUR	129,75 EUR
1/01/1984	98,39 EUR		128,83 EUR	131,38 EUR	132,35 EUR
1/05/1984	100,35 EUR		131,41 EUR	134,01 EUR	135,00 EUR
1/08/1984	102,36 EUR		134,04 EUR	136,69 EUR	137,68 EUR
1/01/1985	104,41 EUR		136,74 EUR	139,44 EUR	140,46 EUR
1/06/1985	106,50 EUR		139,46 EUR	142,22 EUR	143,26 EUR
1/10/1985	108,63 EUR		142,24 EUR	145,07 EUR	146,11 EUR
1/01/1986	108,63 EUR		146,11 EUR		
1/04/1987	108,63 EUR	112,35 EUR	146,11 EUR		
1/06/1987	110,81 EUR	114,60 EUR	149,03 EUR		
1/11/1988	113,01 EUR	116,88 EUR	152,03 EUR		
1/01/1989	115,30 EUR	119,21 EUR	155,08 EUR		
1/08/1989	117,60 EUR	121,59 EUR	158,18 EUR		
1/02/1990	119,96 EUR	124,02 EUR	161,33 EUR		
1/04/1990 (*)	62,69 EUR	18,07 EUR	3,17 EUR		
1/11/1990	63,96 EUR	18,44 EUR	3,22 EUR		
1/01/1991	63,96 EUR	18,42 EUR	3,25 EUR		
1/03/1991	65,25 EUR	18,79 EUR	3,30 EUR		
1/12/1991	66,53 EUR	19,16 EUR	3,37 EUR		

Bijlage 6: vervolg

Begindatum	Bedragen per maand				
	1ste kind	2de kind	3de kind	4de kind	5de kind en volgende
1/11/1992	67,87 EUR	19,56 EUR		3,45 EUR	
1/07/1993	69,24 EUR	19,96 EUR		3,50 EUR	
1/12/1994	70,62 EUR	20,35 EUR		3,57 EUR	
1/05/1996	72,04 EUR	20,75 EUR		3,64 EUR	
1/10/1997	73,48 EUR	21,17 EUR		3,72 EUR	
1/06/1999	74,94 EUR	21,59 EUR		3,79 EUR	
1/09/2000	76,45 EUR	22,01 EUR		3,87 EUR	
1/06/2001	77,96 EUR	22,46 EUR		3,94 EUR	
1/01/2002	77,97 EUR	22,46 EUR		3,94 EUR	
1/02/2002	79,53 EUR	22,91 EUR		4,02 EUR	
1/06/2003	81,12 EUR	23,37 EUR		4,10 EUR	
1/10/2004	82,74 EUR	23,84 EUR		4,18 EUR	
1/08/2005	84,40 EUR	24,31 EUR		4,27 EUR	
1/10/2006	86,08 EUR	24,80 EUR		4,35 EUR	
1/01/2008	87,81 EUR	25,30 EUR		4,44 EUR	
1/05/2008	89,56 EUR	25,80 EUR		4,53 EUR	
1/09/2008	91,35 EUR	26,32 EUR		4,62 EUR	
1/09/2010	93,18 EUR	26,85 EUR		4,71 EUR	

(*) de verhoogde schaal werd omgevormd tot een sociale toeslag bovenop de gewone kinderbijslag. Het bedrag van de sociale toeslag moet samengeteld worden met het bedrag van de gewone kinderbijslag (zie bijlage 5) om het totaalbedrag te bekomen.