

FOCUS 2009-3

Typegezinnen in de
kinderbijslag:
kenmerken, evoluties en
bedragen



**Rijksdienst voor
Kinderbijslag
voor Werknemers**

Trierstraat 70
1000 Brussel
Tel.: 02-237 26 48
Fax: 02-237 24 35
E-mail: research@rkw-onafts.fgov.be
Website: www.rkw.be

Typegezinnen in de kinderbijslag: kenmerken, evoluties en bedragen

Rijksdienst voor Kinderbijslag voor Werknemers
Trierstraat 70 - 1000 BRUSSEL

Verantwoordelijke uitgever: Rijksdienst voor Kinderbijslag voor Werknemers

Voor inlichtingen: RKW
Departement Ondersteuning – Research en Financiën
Trierstraat 70 - 1000 Brussel

[e-mail: research@rkw.fgov.be](mailto:research@rkw.fgov.be)

www.rkw.be of www.kinderbijslag.be

Bijkomende exemplaren kunnen op aanvraag verkregen worden.

[e-mail: economaat@rkw.fgov.be](mailto:economaat@rkw.fgov.be)

Deze gegevens mogen enkel worden overgenomen met vermelding van de bron.
Deze studie is louter informatief en mag niet beschouwd worden als een rechtsgeldig document.

INHOUDSOPGAVE

1. Inleiding	4
2. Wat is een gezin?	5
2.1 Aan wie wordt de kinderbijslag uitgekeerd?	5
3. De evolutie van het totaal aantal gezinnen	7
3.1 Rechthebbende en bijslagtrekkende gezinnen	7
3.2 Het (gemiddeld) aantal kinderen per gezin	11
4. Het aantal gezinnen in het werknemersstelsel per beroepssituatie van de rechthebbende	14
4.1 Kenmerken van de werknemersgezinnen	15
4.1.1 Wat krijgen typegezinnen van werknemers aan kinderbijslag?	18
4.2 Kenmerken van de werklozengezinnen	26
4.2.1 Wat krijgen typegezinnen van werklozen aan kinderbijslag?	29
4.3 Kenmerken van de gezinnen met een gepensioneerde rechthebbende	33
4.4 Kenmerken van de gezinnen met een invalide rechthebbende	36
4.4.1 Wat krijgen typegezinnen van invaliden aan kinderbijslag?	39
4.5 Kenmerken van de gezinnen met weeskinderen	44
4.5.1 Wat krijgen gezinnen met weeskinderen aan kinderbijslag?	46
4.6 De typegezinnen met elkaar vergeleken	49
4.6.1 Vergelijking van de gezinstypes per gezinsgrootte	49
4.6.2 Specifieke gezinssituaties voor de bepaling van de rang van de toeslagen	53
4.6.3 Het aantal (type)gezinnen volgens eenouderpremie, per schaal	53
Conclusie	58

1. Inleiding

In deze studie wordt de focus gericht op het gezin in de kinderbijslagregeling. In andere studies en statistieken over de kinderbijslag wordt voornamelijk de aandacht besteed aan de evolutie van het aantal kinderen volgens de verschillende categorieën van rechthebbenden en volgens de bedragen die ze ontvangen.

De kinderbijslag voor een gezin wordt echter uitgekeerd aan een bijslagtrekkende. Elke maand ontvangt die één bedrag, weliswaar samengesteld uit de verschillende bedragen geldig voor de verschillende kinderen die deel uitmaken van het gezin. Het is dan ook nuttig te onderzoeken wat het belang is van de verschillende soorten gezinnen in de kinderbijslagregeling, hoeveel kinderbijslag ze ontvangen en hoe de aantallen geëvolueerd zijn.

In een eerste deel wordt de betekenis van het gezin geplaatst in de kinderbijslagregeling.

In een tweede deel worden de verschillende soorten gezinnen onderzocht. Welke kenmerken hebben de gezinnen? Hoe verschillen de werknemersgezinnen van de werklozengezinnen, de gezinnen met een gepensioneerde of invalide rechthebbende? Wat zijn de kenmerken van de wezen? Hoe zijn de aantallen geëvolueerd?

Daarbij wordt in een vierde deel ook onderzocht welke verschillende gezinstypes er bestaan op het vlak van de hoogte van het bedrag aan kinderbijslag dat de gezinnen krijgen. Wat zijn de samenstellende delen van de totale kinderbijslag die een gezin maandelijks ontvangt? Wat zijn de verschillen op het vlak van de baremastructuur tussen de verschillende gezinstypes? Stemmen die verschillen overeen met de sociologische gezinstypes?

2. Wat is een gezin?

Wat een gezin in de kinderbijslagregeling is, moet gezien worden in het kader van de organisatie van de kinderbijslag in verschillende beroepsstelsels.

De kinderbijslag in België is immers geregeld volgens de beroepssituatie van de rechthebbende. Er zijn in feite drie 'normale' kinderbijslagregelingen: voor de werknemers in de privé-sector, voor de overheidssector en voor de zelfstandigen. Daarnaast is er nog een restregeling, de gewaarborgde gezinsbijslag, voor zij die geen recht vinden in één van de beroepsstelsels. Hieronder zal in principe de regeling in de Kinderbijslagwet voor werknemers toegelicht worden, die trouwens in de meeste gevallen ook voor de overheidssector geldt.

De rechthebbende opent een recht voor de kinderen van zijn gezin. Dit recht wordt in de Kinderbijslagwet ruim gedefinieerd, zodat de meest uiteenlopende gezinssituaties aan bod komen.

Aangezien in een gezin verschillende rechthebbenden kunnen voorkomen, heeft de wetgever een voorrangorde bepaald. In principe eerst de vader, dan de moeder, daarna de stiefvader en de stiefmoeder van de kinderen. Maar ook voor andere gezinssituaties waarin geen recht op basis van de (stief)ouders kan gevonden worden, heeft de Kinderbijslagwet bepaald dat bijvoorbeeld grootouders, ooms, tantes, broers en zusters deze rol kunnen opnemen. Ook voor de kinderen van de (ex-)partner kan een werknemer (of werkloze, gepensioneerde, invalide werknemer) een recht openen indien deze (ex-)partner dit niet zelf kan.

2.1 Aan wie wordt de kinderbijslag uitgekeerd?

In de Kinderbijslagwet is er een verschil tussen de persoon die het recht opent en diegene die de kinderbijslag ontvangt. Hierboven werd vermeld dat het bij voorrang de vader is die het recht opent. Maar van deze voorrang kan afgeweken worden in het belang van het kind.

De persoon die de kinderbijslag ontvangt, de bijslagtrekkende genoemd, is in principe daarentegen de moeder. Van dit principe wordt afgeweken in welbepaalde gevallen. Zo wordt de adoptiepremie betaald aan de adoptant.¹

¹ In geval van volle adoptie van het kind door twee personen van hetzelfde geslacht, wordt de kinderbijslag betaald aan de oudste van de adoptanten.

Als de moeder het kind niet daadwerkelijk opvoedt, wordt de kinderbijslag betaald aan de natuurlijke of rechtspersoon die deze rol speelt.

Wanneer de twee ouders die niet samenwonen het ouderlijke gezag gezamenlijk uitoefenen² en het kind niet uitsluitend of hoofdzakelijk door een andere bijslagtrekkende wordt opgevoed, wordt de kinderbijslag volledig aan de moeder betaald. De kinderbijslag wordt echter volledig aan de vader betaald vanaf diens aanvraag, als het kind en hijzelf op die datum dezelfde hoofdverblijfplaats hebben.³

Als één van de ouders de opportuniteit betwist van de betaling van de kinderbijslag⁴, kan hij de arbeidsrechtbank vragen hemzelf als bijslagtrekkende aan te wijzen, in het belang van het kind.

De kinderbijslag kan op vraag van beide ouders gestort worden op een rekening waartoe ze beiden toegang hebben.

Als echtgenoten of samenwonenden het kind samen geadopteerd hebben⁵, bepalen zij aan wie van beiden de adoptiepremie betaald wordt. In geval van betwisting of van niet-aanwijzing, wordt de premie uitbetaald aan de vrouwelijke adoptant indien de echtgenoten of samenwonenden van verschillend geslacht zijn, of aan de oudste van de echtgenoten of de samenwonenden indien deze van hetzelfde geslacht zijn.

De kinderbijslag wordt aan het rechtgevend kind zelf uitbetaald:

- a) als het gehuwd is;
- b) als het ontvoegd is of de leeftijd van 16 jaar bereikt heeft en niet meer thuis woont;
- c) als het zelf bijslagtrekkende is voor één of meer van zijn kinderen.

Het kind, als het zich in dit geval bevindt, kan in zijn eigen belang een andere persoon als bijslagtrekkende aanwijzen, op voorwaarde dat die persoon met het kind verbonden is door verwantschap of aanverwantschap in de eerste graad.

² in de zin van artikel 374 van het Burgerlijk Wetboek.

³ in de zin van artikel 3, eerste lid, 5°, van de wet van 8 augustus 1983 tot regeling van een Rijksregister van de natuurlijke personen.

⁴ op grond van de bepalingen van het derde lid van art. 62, KBW.

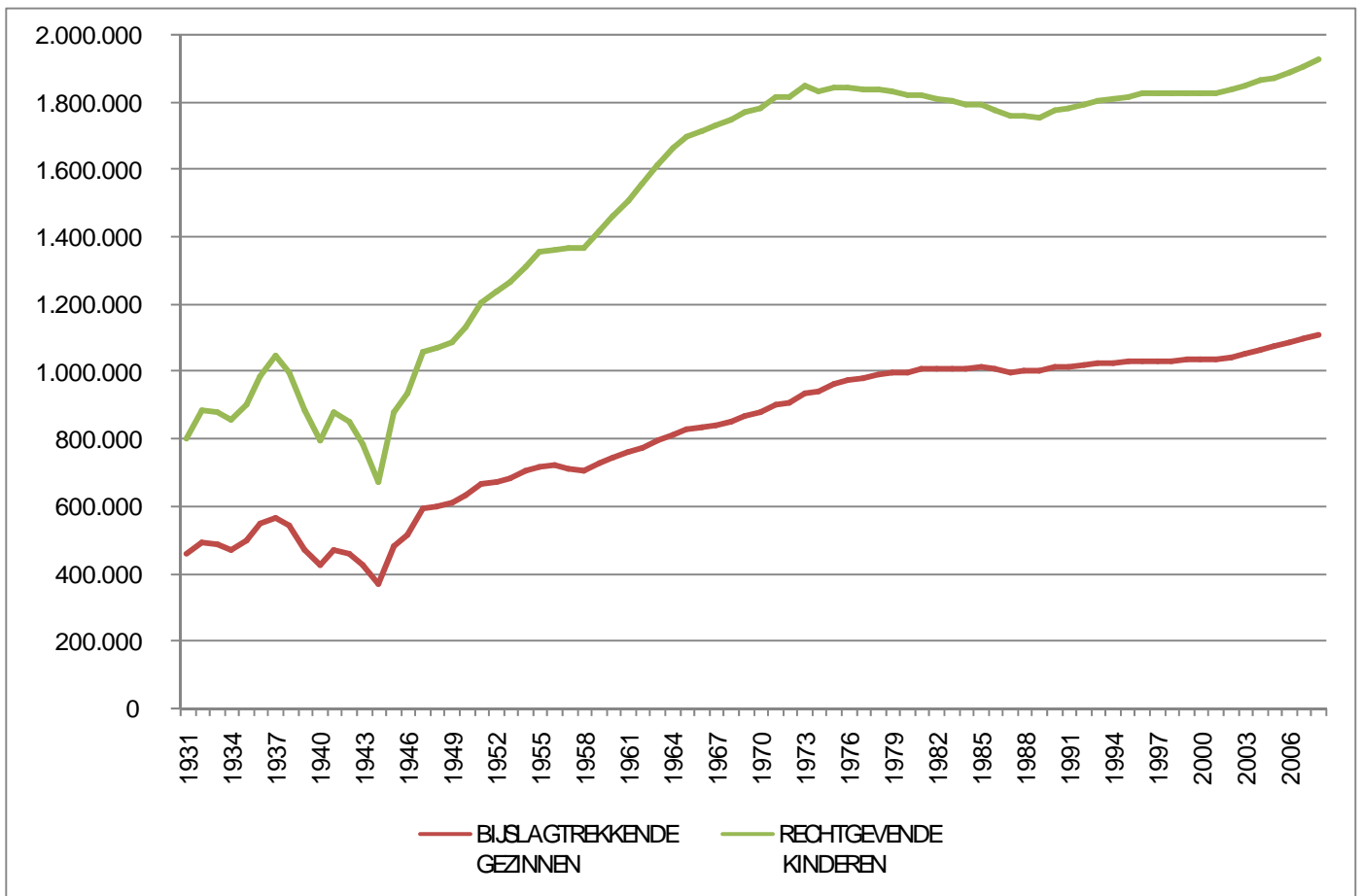
⁵ in de zin van artikel 343 van het Burgerlijk Wetboek.

3. De evolutie van het totaal aantal gezinnen

3.1 Rechthebbende en bijslagtrekkende gezinnen

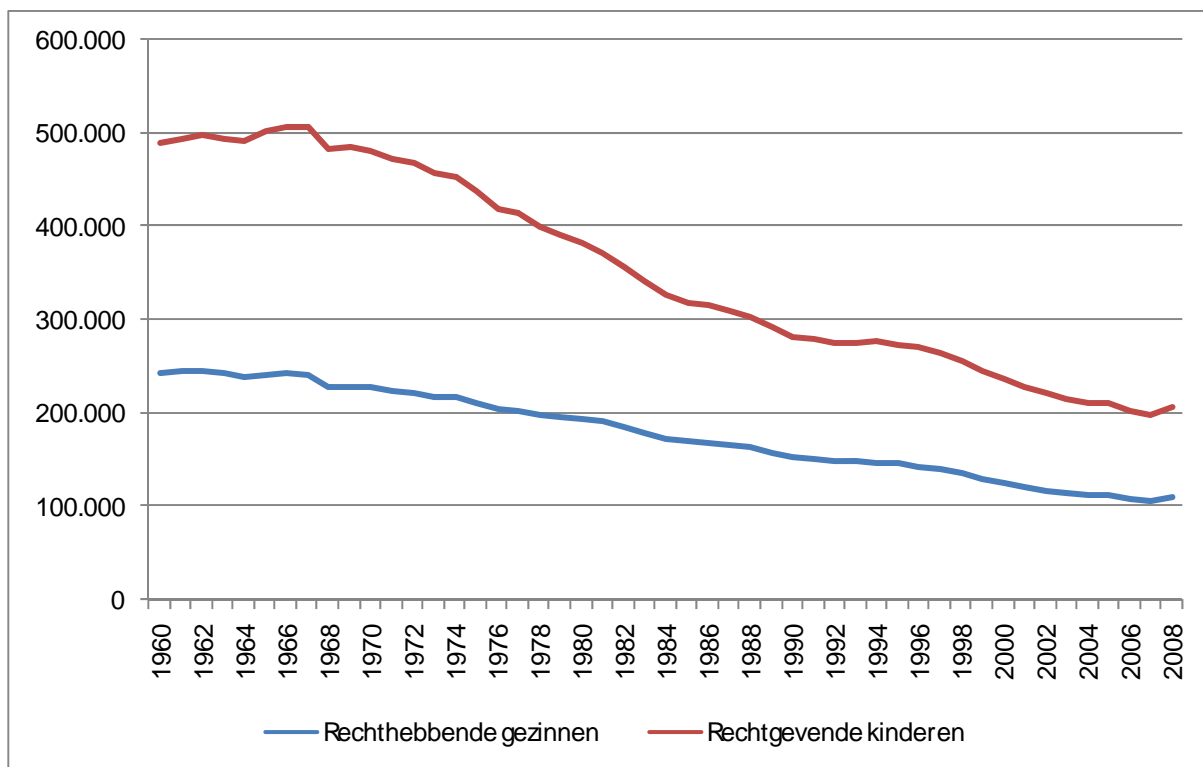
Uit wat voorafgaat kan afgeleid worden dat er een onderscheid moet gemaakt worden tussen het aantal rechthebbende gezinnen en het aantal bijslagtrekkende gezinnen. Een rechthebbende, die het recht opent op basis van zijn beroepssituatie, kan een recht openen voor kinderen bij verschillende bijslagtrekkenden. Dit is het voornamelijk het geval bij echtscheiding. Maar dit kan ook het geval zijn in het geval dat de ouders niet (meer) samenwonen.

Grafiek 1: Evolutie van het aantal (bijslagtrekkende) gezinnen en het aantal rechtgevende kinderen in het werknemersstelsel: 1931-2008



In de grafiek 1 hierboven wordt de evolutie weergegeven van het aantal bijslagtrekkende gezinnen en het aantal rechtgevende kinderen sinds het begin van de regeling in 1930 tot 2008.⁶ Hieruit blijkt dat het aantal gezinnen na een stabilisatie in het midden van de jaren tachtig, vanaf 1990 weer gestegen is. Sinds het jaar 2000 is het aantal bijslagtrekkende gezinnen nog sterker toegenomen, zelfs met groeipercentages van meer dan één percent per jaar. De stijging van het aantal gezinnen in het werknemersstelsel is het resultaat van verschillende factoren.

Grafiek 2: Evolutie van het aantal rechthebbende gezinnen en rechtgevende gezinnen in het stelsel van de zelfstandigen: 1960-2008



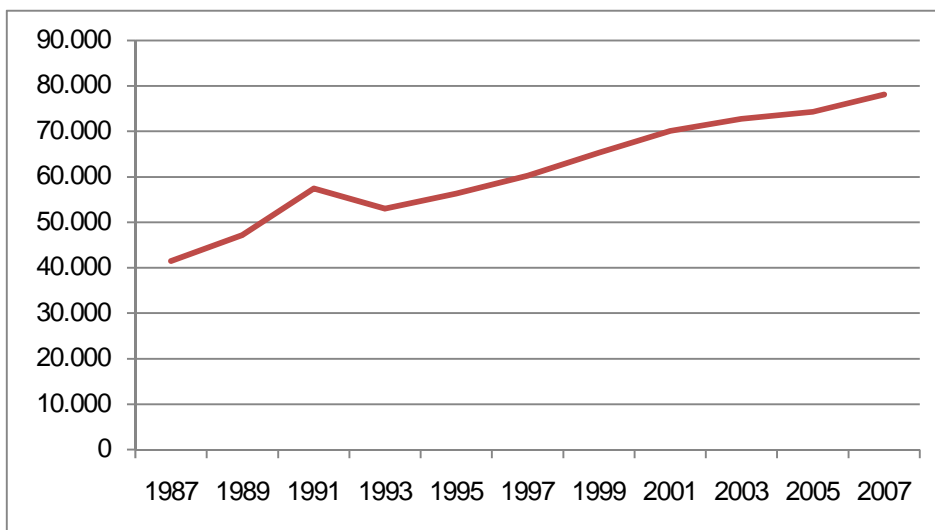
Bron: RSVZ

Een belangrijke factor hierbij is de sterke daling van het aantal gezinnen die recht krijgen in het stelsel van de zelfstandigen (zie grafiek 2). In de afgelopen decennia gaan in een steeds groter aantal gezinnen beide partners werken. Dit is ook bij de zelfstandigen het geval, een groeiend

⁶ Voor de periode 1930-1983 was er geen onderscheid in de statistieken tussen het aantal rechthebbende en het aantal bijslagtrekkende gezinnen.

aantal heeft een partner die werknemer of werkneemster is. Hierboven werd vermeld dat de bevoegdheid van de vier kinderbijslagstelsels in België bepaald wordt door het beroep van de rechthebbende. Voor het geval van samenloop tussen het stelsel van de werknemers en de zelfstandigen zijn regels voorzien. Hierin wordt bepaald dat indien één van de partners minstens halftijds werkt als werknemer, het werknemersstelsel bevoegd is. Dit heeft als gevolg gehad dat het werknemersstelsel een steeds grotere last op zich heeft genomen van de kinderbijslag voor zelfstandiggezinnen. Dit wordt aangetoond in grafiek 3. Het aantal vrouwelijke rechthebbenden in het werknemersstelsel met een zelfstandige partner is op twintig jaar tijd bijna verdubbeld.

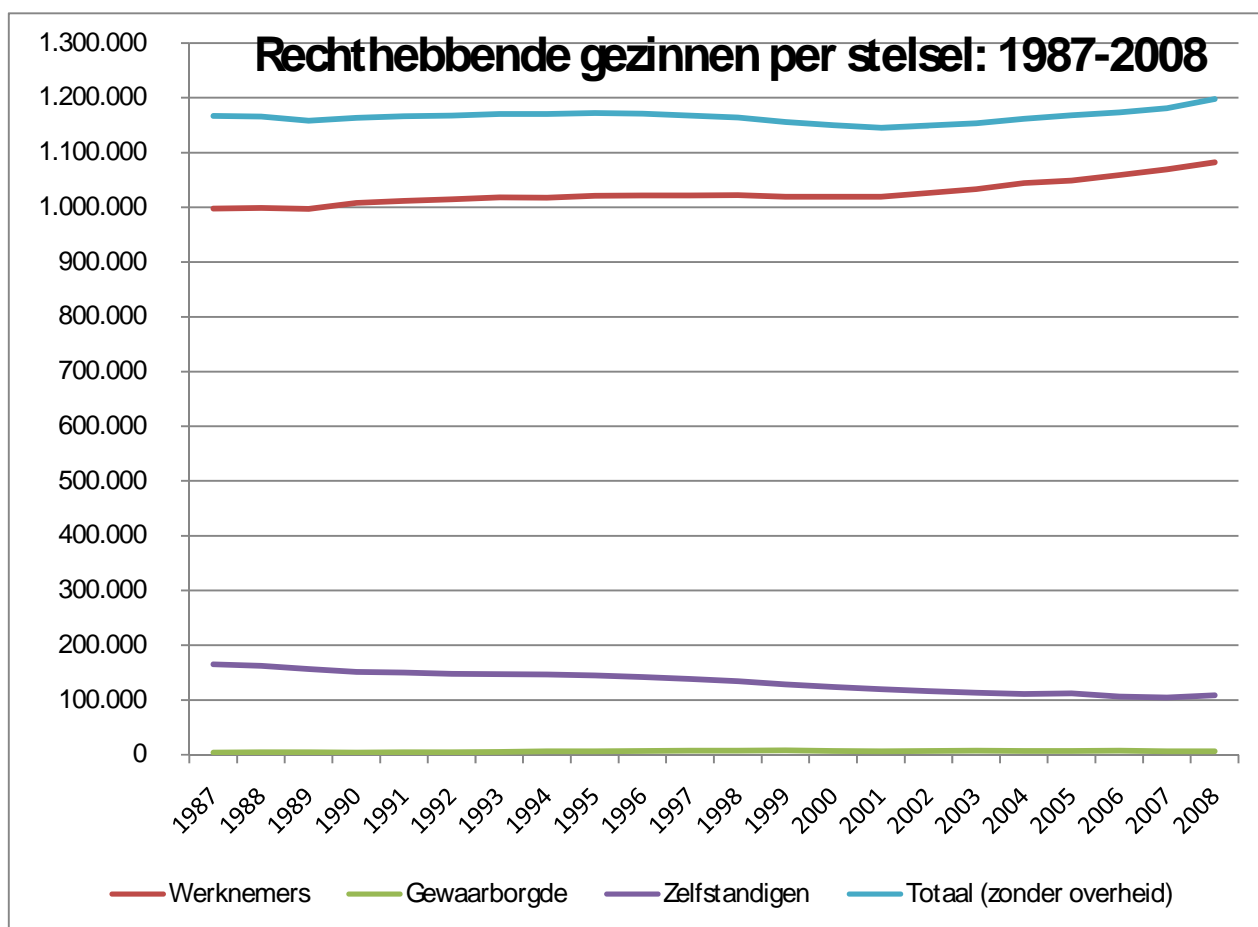
Grafiek 3: Evolutie van het aantal vrouwelijke rechthebbenden in het stelsel voor werknemers met een zelfstandige partner: 1987 - 2007



In de periode 1987-2008 is het totaal aantal rechthebbenden in het stelsel voor werknemers toegenomen met 85.166 (+ 8,54 %, zie grafiek 4 hieronder). In het stelsel voor zelfstandigen is het aantal rechthebbenden in dezelfde periode gedaald met 56.523 (- 34,23 %). Het aantal rechthebbenden in het stelsel van de gewaarborgde gezinsbijslag heeft slechts een aandeel van 0,56 % in 2008, op het totaal van de drie beroepsstelsels. Voor het totaal van de drie stelsels (werknemers, gewaarborgde, zelfstandigen) is het aantal rechthebbenden (1.197.414 in 2008) slechts met 2,64 % gestegen in de periode 1987-2008. Hierin is niet het aantal rechthebbenden in de overheidssector meegerekend. Voor de overheidssector zijn geen centrale statistieken beschikbaar, het aantal rechthebbenden kan wel geraamd worden op 266.469 (raming 2006). Het

totaal aantal rechthebbenden met kinderbijslag in België komt daarmee op een aantal van 1.463.883 in 2008.

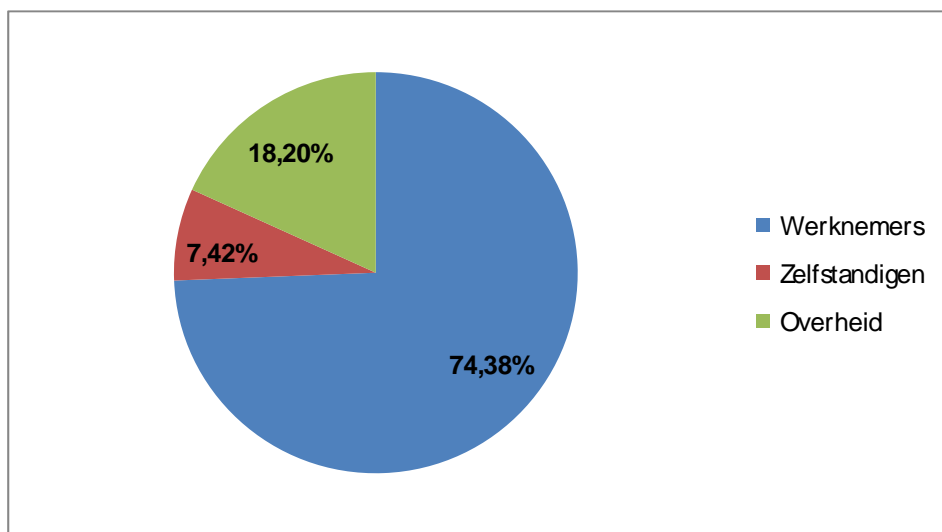
Grafiek 4: Het aantal rechthebbende gezinnen per stelsel (werknemers, zelfstandigen, gewaarborgde): 1987-2008



Het werknemerstelsel heeft het grootste aandeel rechthebbenden in het totaal van de rechthebbenden met kinderbijslag in België. De stelsels van de werknemers en de gewaarborgde gezinsbijslag vertegenwoordigen samen 74,38 %, het stelsel van de overheid 18,20 % en het stelsel van de zelfstandigen 7,42 % (zie grafiek 5 hieronder). Het stelsel van de gewaarborgde valt volledig ten laste van het werknemersstelsel. Het werknemersstelsel neemt ook het grootste deel

van de kinderbijslag voor werklozen voor zijn rekening.⁷ Hieruit kan afgeleid worden dat budgettair het aandeel van het werknemersstelsel meer dan drie kwart betekent van het totaal aan uitgaven aan kinderbijslag in België.

Grafiek 5: Aandeel van de rechthebbenden in de verschillende stelsels - 2008



3.2 Het (gemiddeld) aantal kinderen per gezin

Grafiek 6 hieronder toont aan dat het gemiddeld aantal kinderen per bijslagtrekkend gezin in het werknemersstelsel sterk gedaald is in de afgelopen decennia. Het kende een hoogtepunt in het midden van de jaren zestig, tijdens de babyboom, met 2,05 kinderen per gezin.⁸ Vanaf 1969 is dit gemiddelde gestaag gedaald tot een eerste dieptepunt van 1,75 in 1985. In het midden van de jaren negentig is het weer licht gestegen tot 1,77, daarna is het stabiel gebleven tot 2002 toen het weer beginnen dalen is tot 1,73 in 2008.

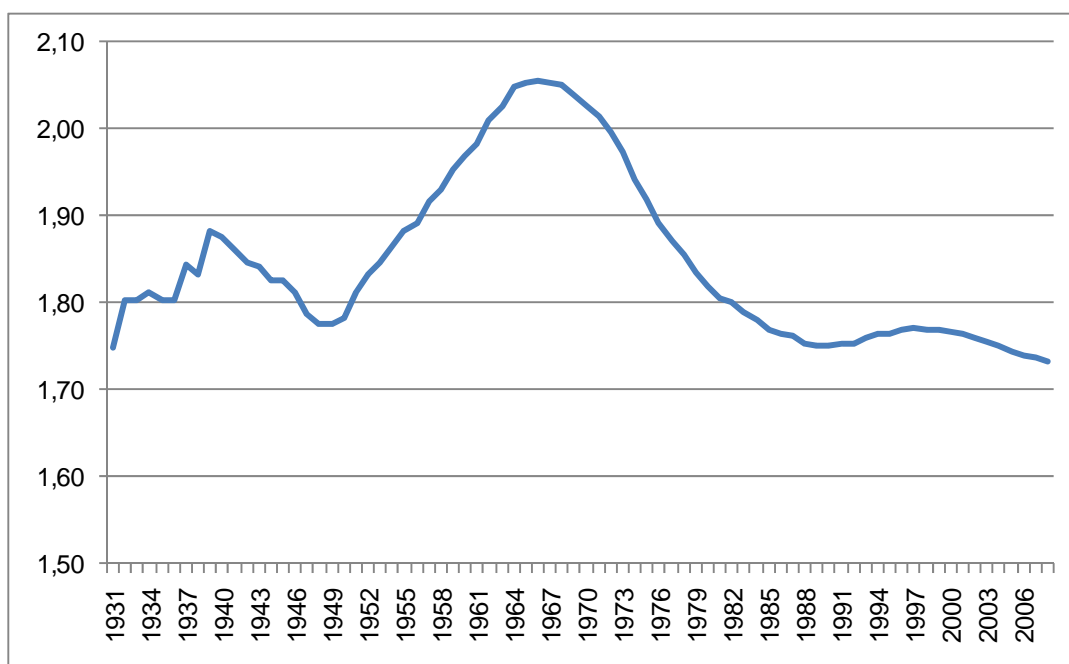
Ondanks deze daling is het aantal kinderen in het stelsel voor werknemers nog nooit zo hoog geweest, zoals hierboven vermeld door de groei van het aantal gezinnen. Het hoogtepunt van 1973

⁷ Naast de werknemersregeling betaalt ook de RSZPPO kinderbijslag aan werklozen.

⁸ Het gaat hier om rechtgevendende kinderen op een bepaald moment (december) per bijslagtrekkend gezin. Dit is niet gelijk aan het totaal aantal kinderen geboren in de levensloop van een gezin.

met 1.850.691 kinderen werd weer overschreden in 2003 (met 1.851.406 kinderen). In 2008 bediende het werknemersstelsel 1.929.012 kinderen.

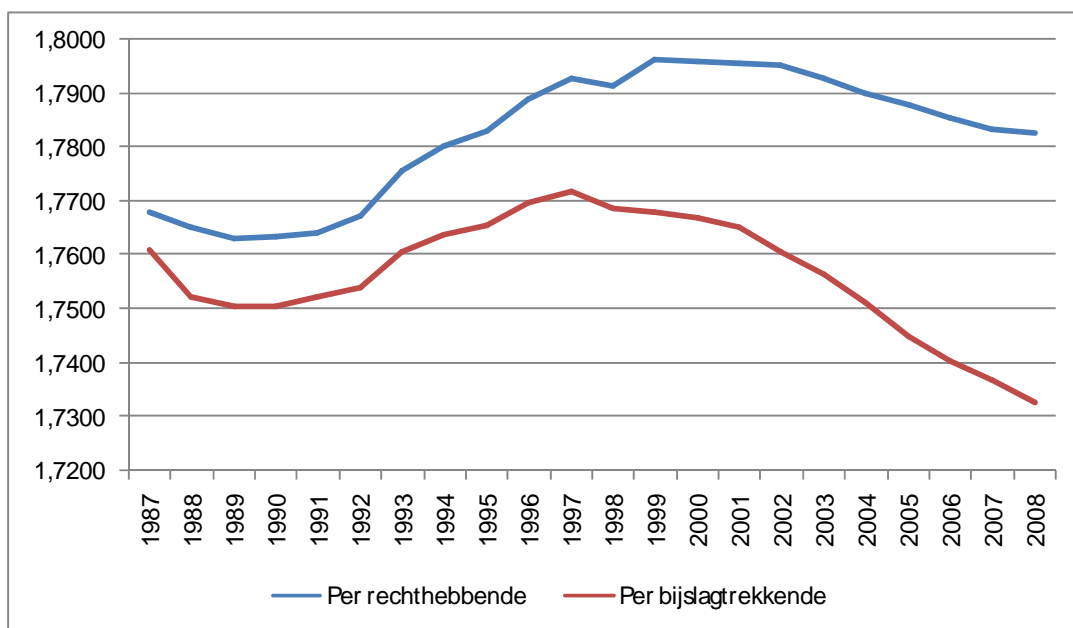
Grafiek 6: Het gemiddeld aantal kinderen per bijslagtrekkend gezin in het werknemersstelsel: 1931-2008



Het gemiddeld aantal kinderen per rechthebbende is veel stabielier dan het gemiddeld aantal kinderen per bijslagtrekkend gezin, dit blijkt uit grafiek 7 hierna die de evolutie weergeeft gedurende de laatste twintig jaar. Een rechthebbende heeft eind 2008 gemiddeld 1,78 kinderen voor wie hij het recht opent, een bijslagtrekkende heeft gemiddeld slechts 1,73 kinderen in zijn/haar gezin.

Dit wijst op een grotere versplintering van de gezinnen. Als gevolg van het toenemend aantal echtscheidingen en het aantal eenoudergezinnen moet er een recht, dus een rechthebbende, gezocht worden buiten het gezin indien de ouder geen beroep heeft of indien de bijslagtrekkende hierbij belang heeft. De Kinderbijslagwet geeft immers de mogelijkheid een afstand van voorrang te verlenen tussen rechthebbenden indien dit een hoger bedrag oplevert (een sociale toeslag voor werklozen, gepensioneerden of invaliden).

Grafiek 7: Het gemiddeld aantal kinderen per rechthebbende en per bijslagtrekkende in het werknemersstelsel: 1978-2008



In 2008 heeft bijna 48 % van de bijslagtrekkende gezinnen maar één rechtgevend kind. Bijna 37 % heeft twee kinderen. Minder dan 12 % heeft drie kinderen en minder dan 4 % meer dan drie kinderen. In 1999 had minder dan 47 % van de gezinnen maar één rechtgevend kind.

De gezinsgrootte per rechthebbende is stabielier dan de gezinsgrootte per bijslagtrekkend gezin. In 1998 had 17,27 % van de rechthebbenden 3 kinderen of meer. In 2008 is dit gedaald tot 17,02 %. In 1998 had 16,70 % van de bijslagtrekkende gezinnen drie of meer kinderen, in 2008 is dit gedaald tot 15,60 %.

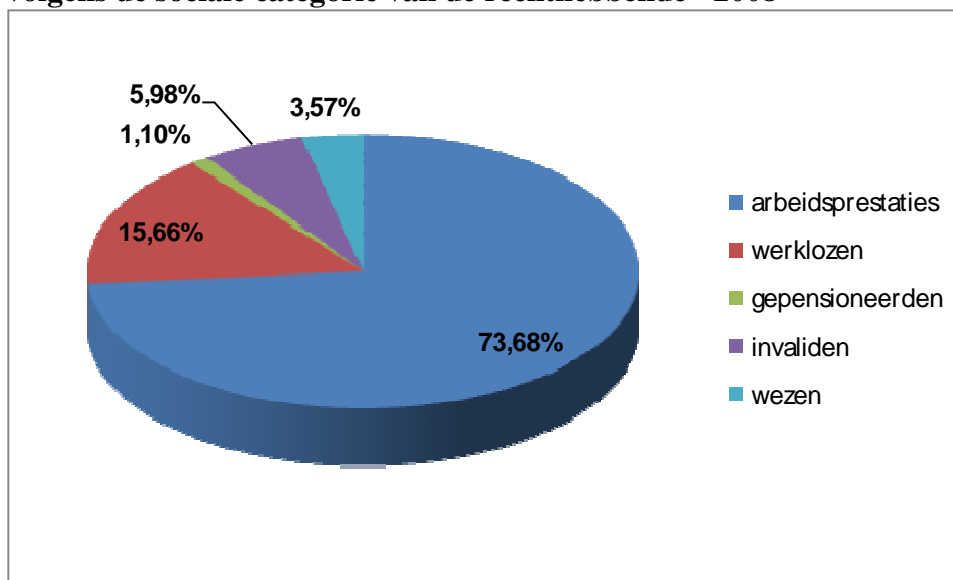
Zoals hierboven vermeld is het aantal gezinnen de laatste jaren sterk gestegen. Daarom wordt in het vervolg vooral de evolutie van de laatste tien jaar besproken.

4. Het aantal gezinnen in het werknemersstelsel per beroepssituatie van de rechthebbende

In dit hoofdstuk wordt het aantal gezinnen onderzocht volgens de beroepssituatie van de rechthebbende. Het recht op kinderbijslag kan in het stelsel voor werknemers geopend worden als werknemer, maar ook als werkloze, gepensioneerde of invalide. Een categorie apart vormen de wezen die een recht openen op basis van een overleden ouder.

In 2008 had 73,68 % van de bijslagtrekkende gezinnen recht op basis van arbeidsprestaties, 15,66 % had recht op basis van werkloosheid en 5,98 % was invalide (zie grafiek 8 hieronder). Daarnaast waren er 3,57 % wezengezinnen. Tot slot waren er 1,10 % gezinnen met een gepensioneerde rechthebbende. Hierbij moet opgemerkt worden dat bij de werklozen en bij de invaliden vanaf 2007 ook de werkhervatters met een laag inkomen zijn inbegrepen die nog recht hebben op de sociale toeslagen.⁹ In 1998 had 73,35 % van de rechthebbenden recht op basis van arbeidsprestaties en 16,67 % op basis van werkloosheid. Het aandeel van de invaliden bedroeg toen nog minder dan 5 %.

Grafiek 8: Het aandeel van de bijslagtrekkende gezinnen in het werknemersstelsel volgens de sociale categorie van de rechthebbende - 2008



⁹ Vanaf januari 2007 is er immers een maatregel van kracht waarbij ex-werklozen, ex-invaliden en ex-rechthebbenden van de gewaarborgde gezinsbijslag gedurende een periode van gelijkstelling van maximaal 8 kwartalen, periode van uit-trimestrialisering inbegrepen, nog recht blijven hebben op de sociale toeslagen voor werklozen of invaliden indien ze voldoen aan de (inkomens)voorwaarden.

4.1 Kenmerken van de werknemersgezinnen¹⁰

Eind 2008 waren er in het werknemersstelsel 820.293 bijslagtrekkende gezinnen die een recht kregen op basis van arbeidsprestaties, een stijging van 8,06 % ten opzichte van 1998 toen er slechts 759.089 gezinnen waren. Zij vertegenwoordigen 73,68 % van het totaal aantal gezinnen in het werknemersstelsel. Het overgrote deel van deze gezinnen heeft één of twee kinderen, respectievelijk 44,87 % en 39,83 %. Slechts 97.574 gezinnen hebben drie kinderen (11,90 % van het totaal) en 27.875 gezinnen hebben vier kinderen of meer (3,40 %).

In 1998 had nog 16,60 % van de gezinnen drie of meer kinderen. In 2008 is het aandeel grote gezinnen met drie of meer kinderen verder afgekald tot 15,29 % van het totaal aantal gezinnen. Gemiddeld heeft het werknemersgezin 1,75 kinderen, in vergelijking met 1,73 voor het totaal van de gezinnen in het werknemersstelsel waar ook werklozen, gepensioneerden en invaliden een recht hebben.

De hoogte van het bedrag dat de gezinnen krijgen aan kinderbijslag wordt beïnvloed door de volgende factoren:

- de rang van het kind,
- de leeftijd van het kind,
- de sociale en inkomenscategorie van het gezin,
- het gezinstype,
- de eventuele handicap van het kind.

In de tabel hieronder wordt het aantal kinderen in de gezinnen die recht krijgen op basis van arbeidsprestaties volgens deze factoren ingedeeld en vergeleken met het totaal van het werknemersstelsel. Hieruit blijkt dat de actieve werknemersgezinnen een kleiner aandeel kinderen telt van rang 3 en een kleiner aandeel gehandicapten dan het totaal aantal kinderen ten laste van het werknemersstelsel. Ook de leeftijdsstructuur van de kinderen is jonger. De reden is dat het totaal aantal gezinnen in het werknemersstelsel ook de categorieën werklozen, gepensioneerden, invaliden en wezen omvat die een specifiek profiel hebben dat hierna zal besproken worden.

¹⁰ In dit deel worden de gezinnen besproken die recht krijgen op basis van arbeidsprestaties of daaraan, voor de kinderbijslag, gelijkgestelde tijdelijke werkloosheid. Naast deze actieve 'werknemersgezinnen' bedient het stelsel van de werknemers nog vele andere gezinnen, zoals in de volgende delen zal blijken.

Tabel 1: Het aantal kinderen van gezinnen op basis van arbeidsprestaties in 2008 - verdeling volgens baremafactoren en vergelijking met het totaal van het stelsel

	Arbeidsprestaties			Totaal werknemersstelsel	
	(A)	%in totaal A	%in rijtotaal B	(B)	%in totaal B
totaal aantal kinderen	1.434.573		74,37%	1.929.012	
rang 1	807.143	56,26%	73,61%	1.096.504	56,84%
rang 2	459.456	32,03%	77,95%	589.441	30,56%
rang 3 en volgende	167.974	11,71%	69,11%	243.067	12,60%
gehandicapte kinderen	20.840	1,45%	59,70%	34.907	1,81%
waarvan					
eerste rang < 25 jaar	11.488	0,80%	58,03%	19.796	1,03%
0-5 jaar	433.748	30,24%	78,23%	554.470	28,74%
6-11 jaar	398.232	27,76%	75,62%	526.602	27,30%
12-17 jaar	388.332	27,07%	72,84%	533.139	27,64%
18-24 jaar	213.896	14,91%	71,72%	298.223	15,46%
25+ jaar	365	0,03%	2,20%	16.578	0,86%
toeslag eenoudergezin	65.833	4,59%	69,44%	94.801	4,91%
		<u>%in rang</u>			<u>%in rang</u>
rang 1	39.559	4,90%	84,03%	47.077	4,29%
rang 2	18.285	2,27%	86,79%	21.068	3,57%
rang 3 en meer	7.989	0,99%	29,97%	26.656	10,97%
waarvan					
rang 3 en meer - hogere schaal				9.955	

In de tabel 1 hierboven worden ook de gehandicapte kinderen opgegeven van eerste rang jonger dan 25 jaar. Zij worden hier vermeld omdat ze ontsnappen aan de halvering van de leeftijdsbijslagen die van toepassing is op de kinderen van eerste rang die de gewone schaal ontvangen. Met gewone schaal wordt hier bedoeld de basisbijslag zonder toeslag voor werklozen, gepensioneerden, invaliden, eenoudergezinnen of wezentoeslag.

In 1997 werd immers een besparingsmaatregel doorgevoerd waarbij de leeftijdsbijslag voor kinderen van eerste rang die de gewone schaal ontvangen gehalveerd werd. Gehandicapte kinderen

en kinderen met een toeslag voor eenoudergezinnen of met een hogere bijslag¹¹ ontsnappen aan die halvering. Ook is er een systeem van verworven rechten waardoor de kinderen nog recht hebben op de leeftijdsbijslag die ze kregen op 31 december 1996. Deze verworven rechten doven geleidelijk uit naargelang de kinderen geen recht meer krijgen op kinderbijslag omdat ze bijvoorbeeld beginnen te werken of omdat ze de leeftijdsgrens bereiken. Zo zijn er in de leeftijdsgroep 6-11 jaar in 2008 geen kinderen meer die genieten van deze overgangsmaatregelen, de kinderen die enkel recht hebben op de gewone schaal krijgen allen de gehalveerde leeftijdsbijslag. In de leeftijdsgroep van 12-17 jaar zijn er nog kinderen onderworpen aan de geblokkeerde bedragen. Zo'n 11,5 % bij de eerste rang van de gewone schaal geniet nog de hogere leeftijdsbijslag voor de leeftijdsgroep 6-11 jaar. Maar de meerderheid geniet ook hier de gehalveerde bedragen. In de leeftijdsgroep van 18-24 jaar waren in 2008 de gehalveerde bedragen nog niet van toepassing. Pas vanaf 2009 kunnen in deze leeftijdsgroep kinderen voorkomen die de gehalveerde bedragen krijgen in de eerste rang van de gewone schaal. De meeste kinderen in deze groep kregen in 2008 nog de leeftijdsbijslag van 6-11 jaar waar ze in 1996 nog recht op hadden.

Globaal gezien, voor het totaal van alle kinderen jonger dan 25 jaar, genoot eind 2008 ongeveer drie kwart van de kinderen in de eerste rang met de gewone schaal van de gewone bedragen. Tegen eind 2016 zullen de meeste kinderen jonger dan 25 jaar niet meer onderworpen zijn aan de geblokkeerde leeftijdsbijslagen. Tot 2021 kunnen er nog kinderen zijn die van beschermde bedragen genieten en niet onderworpen zijn aan de volledig gehalveerde bedragen.¹² Pas dan zal de besparingsmaatregel in de leeftijdsbijslag volledig van toepassing zijn op alle kinderen jonger dan 25 jaar.¹³ Maar in werkelijkheid zal het grootste gedeelte zelfs vroeger dan 2016 geen kinderbijslag meer genieten, aangezien de mediaanleeftijd voor het stopzetten van de kinderbijslag tussen 21 en 22 jaar ligt.

In de tabel 1 hierboven staan bij de kinderen van eenoudergezinnen met een toeslag ook de kinderen van rang drie vermeld die de hogere schaal voor werklozen, gepensioneerden of invaliden ontvangen. Zij krijgen, net zoals de kinderen met een eenouderpremie in de gewone schaal, een toeslag van 21,22 €(barema spilindex september 2008). Die vervangt in feite de sociale toeslag voor kinderen van derde rang die 4,62 €bedraagt.

¹¹ De hogere bijslag voor werklozen, gepensioneerden, invaliden of voor wezen.

¹² Ter volledigheid moet immers ook nog vermeld worden dat de kinderen van tweede rang geboren tussen 1/1/1991 en 31/12/1996 ook recht hebben op de leeftijdsbijslag van 6-11 jaar als ze een kind van eerste rang worden in de gewone schaal ter vervanging van een ouder kind dat zijn recht verliest.

¹³ De rechtgevendende gehandicapten geboren voor 1/7/1966 blijven nog recht hebben op de volledige leeftijdsbijslagen.

4.1.1 Wat krijgen typegezinnen van werknemers aan kinderbijslag?

Op de volgende pagina's wordt schematisch weergegeven hoeveel kinderbijslag werknemersgezinnen krijgen, gezinnen die hun recht verkrijgen op basis van arbeidsprestaties. Het gaat in deze categorie om drie typegezinnen die zich onderscheiden volgens de hoogte en de structuur van het barema van de kinderbijslag. De categorieën van werklozen, invaliden, gepensioneerden en wezen zullen nadien besproken worden.

De bedragen per kind worden gegeven evenals het totaalbedrag dat het gezin krijgt volgens de grootte van het gezin (beperkt tot vijf kinderen). Deze gezinnen hebben recht op de gewone basisbijslag die verschilt per rang van het kind. Hoe hoger de rang van het kind, hoe hoger het bedrag van de basisbijslag (tot de derde rang).

In deze tabellen wordt geen rekening gehouden met de jaarlijkse bijslag en de toeslag voor gehandicapten (tenzij deze laatste een invloed heeft op de hoogte van de leeftijdsbijslag). De leeftijdsbijslag varieert in functie van de leeftijd maar ook van de sociale situatie van het kind. In het geval dat het kind van eerste rang dat de gewone schaal ontvangt zonder sociale toeslag een gehandicapt kind is of een kind van een eenoudergezin met een inkomen onder het plafond, ontsnapt het aan de halvering en krijgt het de volledige leeftijdsbijslag. In het overzicht wordt geen rekening gehouden met de uitdovende bedragen van leeftijdsbijslagen voor kinderen van eerste rang en van basisbijslagen voor rechtgevend ouder dan 25 jaar. Dit zou het schema nodeloos ingewikkeld maken en na verloop van tijd verwijnen deze verworven rechten uit het systeem (zie de vorige pagina voor meer uitleg).

Voor de weergave van de hoogte van de leeftijdsbijslag voor gezinnen met meer dan één kind wordt er in het overzicht vanuit gegaan dat alle kinderen zich bevinden in dezelfde leeftijdsgroep, om het niet nodeloos complex te maken.

Voor een eenoudergezin met een inkomen onder het plafond wordt de basisbijslag verhoogd met een bedrag dat daalt met de rang van het kind, in tegenstelling tot de basisbijslag die progressief stijgt met de rang.

Het verschil tussen het barema voor het typegezin 1 (gewone schaal, geen eenouderpremie) en dat voor het typegezin 2 (gewone schaal, geen eenouderpremie, maar gehandicapt kind in de eerste rang) is enkel het gevolg van het aanwezig zijn van een gehandicapt kind in de eerste rang.

Hierdoor krijgt dit kind van eerste rang een hogere leeftijdsbijslag dan in hetzelfde soort gezin maar waarvan het kind van eerste rang niet gehandicapt is¹⁴.

Hierdoor is het dus mogelijk dat er tussen twee gezinnen, beide met de gewone schaal zonder sociale toeslag of zonder eenouderpremie en beide één gehandicapt kind, toch een verschil bestaat in de hoogte van de uitkering omdat in het ene gezin het gehandicapt kind van eerste rang is en in het andere gezin het gehandicapt kind van tweede rang (het kind van eerste rang in het laatste gezin ontsnapt dan niet aan de halvering omdat het geen gehandicaptentoeslag heeft).

Het verschil aan kinderbijslag tussen beide gezinstypes bedraagt 14,45 € per maand als het kind van eerste rang tussen zes en elf jaar is, 22,15 € als het kind tussen 12 en 17 jaar is, en 30,79 € als het kind tussen 18 en 24 jaar oud is. Op jaarbasis bedraagt dit verschil tussen 173,40 € en 369,48 €, naargelang de leeftijdsgroep. Dit verschil aan kinderbijslag tussen beide gezinstypes is hetzelfde voor alle gezinsgroottes.

Het typegezin 1 is het gezinstype met de laagste gezinsbijslagen. Naargelang de leeftijd van het kind ontvangt dit gezin met één kind maandelijks tussen 83,40 € en 108,90 €. Een gezin met twee kinderen ontvangt tussen 273,73 € en 319,25 €. Voor een gezin met drie kinderen loopt dit op tot een bedrag dat varieert tussen 468,15 € en 606,23 €¹⁵. Voor elk bijkomend kind vanaf drie kinderen komt er een bedrag bij per maand tussen 230,42 € en 286,71 €, naargelang de leeftijd van het kind.

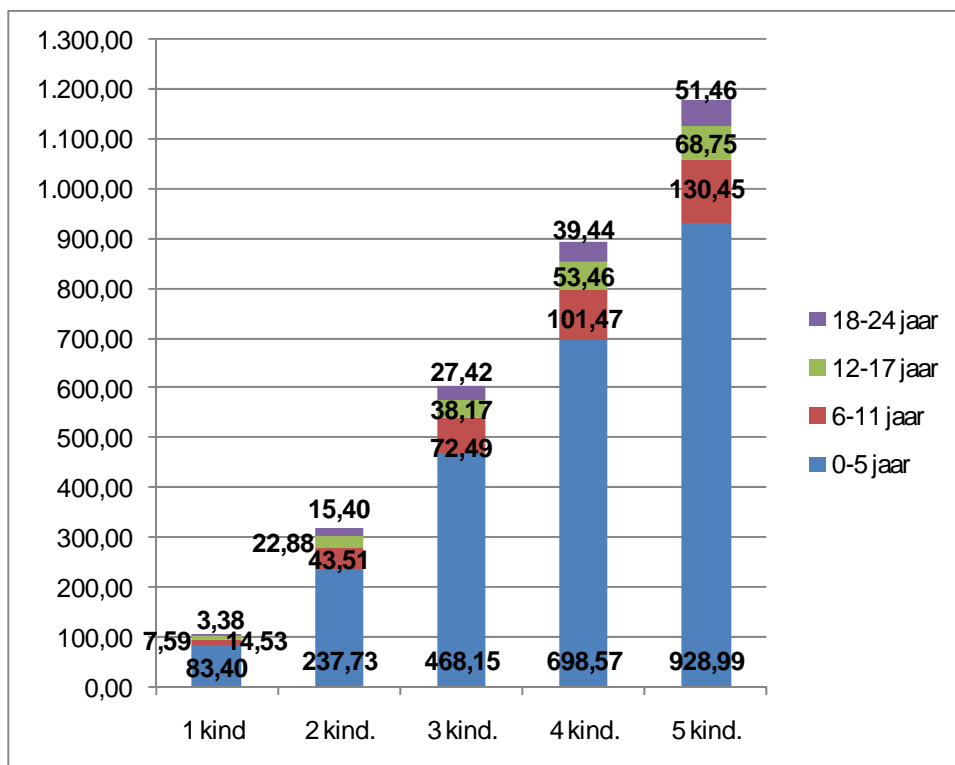
In de grafiek hieronder wordt de totale kinderbijslag weergegeven voor dit gezinstype met de basisbijslagen naar gezinsgrootte, met het bijkomend bedrag van de leeftijdsbijslag per leeftijdsgroep (in de veronderstelling dat alle kinderen tot dezelfde leeftijdsgroep behoren).

Hieruit blijkt dat een gezin met één kind in de gewone schaal op de leeftijd van 6 jaar 14,53 € verkrijgt, op de leeftijd van 12 jaar 7,59 € (bijkomend) en op de leeftijd van 18 jaar slechts 3,38 € verkrijgt (boven de leeftijdsbijslag van 12-17 jaar). In de praktijk krijgen de meeste kinderen van 18-24 jaar wel meer omdat ze nog verworven rechten hebben. Het doel van deze studie is de structuur van het barema per gezinstype toe te lichten, zoals het finaal van toepassing zal zijn nadat de verworven rechten uitgedoofd zullen zijn.

¹⁴ Met handicap wordt hier bedoeld, voor de eenvoud van de formulering, dat er een recht is op een toeslag voor gehandicapten.

¹⁵ Bedragen zonder eventuele gehandicaptentoeslag en jaarlijkse leeftijdsbijslag.

Grafiek 9: Het totale bedrag aan kinderbijslag naar gezinsgrootte met het bijkomend aandeel van de leeftijdsbijslag - gewone schaal zonder sociale toeslagen (typegezin 1) (*)



(*) In de grafiek wordt de maximale bijslag weergegeven als alle kinderen tot dezelfde leeftijdsgroep behoren. Wat een gezin verkrijgt als een kind van leeftijdsgroep verandert, kan berekend worden door het verschil te maken tussen de kolommen voor dezelfde leeftijdsgroep. De leeftijdsbijslag kan in praktijk hoger liggen voor kinderen met verworven rechten. Deze verworven rechten zijn uitgedoofd voor de kinderen van 6-11 jaar. In de leeftijdsgroep 12-17 en vooral 18-24 jaar zijn er nog kinderen die meer leeftijdsbijslag krijgen als in deze grafiek weergegeven wordt, maar elk jaar vermindert dit aantal.

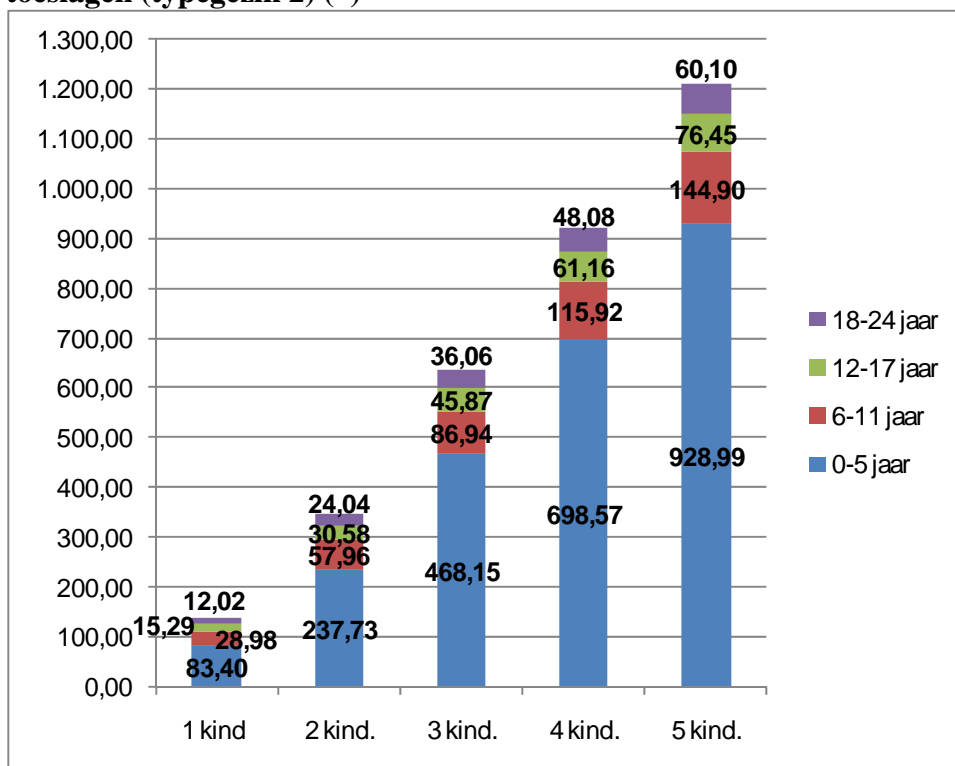
Voor een gezin met drie kinderen bedraagt de bijkomende leeftijdsbijslag voor kinderen vanaf 18 jaar tot 27,42 € terwijl voor kinderen in de leeftijdsgroep 6-11 jaar de bijkomende leeftijdsbijslag 72,42 € bedraagt.

Voor een gezin met één kind is het bedrag dat het verkrijgt als het 18 jaar wordt slechts marginaal. Voor een gezin met drie kinderen is het belangrijker, zowel totaal (27,42 €) als per kind (9,14 € gemiddeld per kind in plaats van 3,38 € voor een gezin met één kind). De bijkomende

leeftijdsubijslag die een gezin verkrijgt bovenop de kindersubijslag dat het kreeg voor het kind de hogere leeftijdsgroep bereikte, is degressief: op de leeftijd van 12 jaar is het bijkomend bedrag kleiner dan op de leeftijd van 6 jaar, op de leeftijd van 18 jaar is het weer kleiner dan op de leeftijd van 12 jaar.

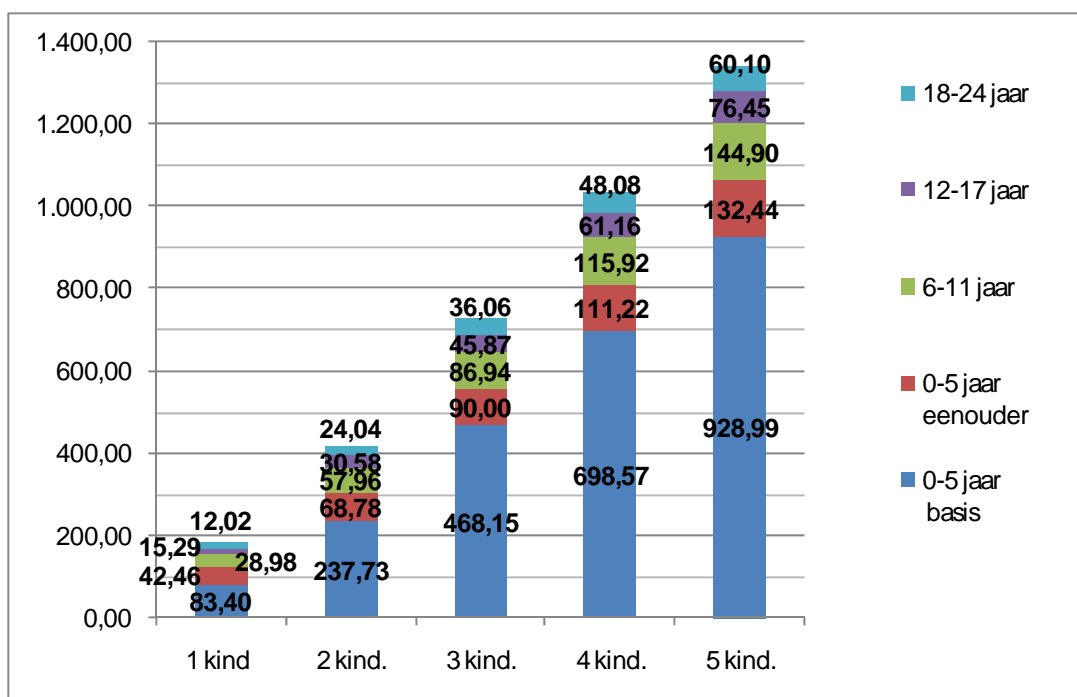
In het tweede typegezin dat slechts verschilt van het eerste typegezin door de hogere leeftijdsubijslag voor eerste rang voor een gehandicapt kind, is de bijkomende leeftijdsubijslag ook degressief maar wel substantiël (zie grafiek hierna). Voor een gezin met één kind bedraagt in dit gezinstype de leeftijdsubijslag op 6 jaar 28,98 € de bijkomende leeftijdsubijslag op 12 jaar 15,25 € en op 18 jaar 12,02 € Aangezien in dit gezinstype de leeftijdsubijslag voor alle rangen gelijk is, is deze bijkomende leeftijdsubijslag per kind ook gelijk voor alle gezinsgroottes.

Grafiek 10: Het totale bedrag aan kindersubijslag naar gezinsgrootte met het bijkomend aandeel van de leeftijdsubijslag - gewone schaal met gehandicapte eerste rang zonder sociale toeslagen (typegezin 2) (*)



(*) In de grafiek wordt de maximale bijslag weergegeven als alle kinderen tot dezelfde leeftijdsgroep behoren. Wat een gezin verkrijgt per kind als dat van leeftijdsgroep verandert, kan berekend worden door te delen door de gezinsgrootte.

Grafiek 11: Het totale bedrag aan kinderbijslag naar gezinsgrootte met het bijkomend aandeel van de leeftijdsbijslag - gewone schaal met eenouderpremie (typegezin 3) (*)



(*) In de grafiek wordt de maximale bijslag weergegeven als alle kinderen tot dezelfde leeftijdsgroep behoren. Wat een gezin verkrijgt per kind als dat van leeftijdsgroep verandert, kan berekend worden door te delen door de gezinsgrootte. Het bedrag van de eenouderpremie per rang kan berekend worden op dezelfde manier (0-5 jaar eenouder op de grafiek, verschil tussen de kolommen). Ze staan ook in de tabellen per gezinstype (zie de volgende drie pagina's).

Het derde typegezin (zie grafiek hierboven en tabel hierna) verschilt enkel van het tweede typegezin door de premie voor eenoudergezinnen die degressief is naar rang: 42,46 € voor een kind van eerste rang, 26,32 € voor tweede rang, 21,22 € vanaf derde rang. Dit compenseert gedeeltelijk de progressiviteit van de basisbijslagen. Voor het overige gelden hier dezelfde opmerkingen over de degressieve structuur van de leeftijdsbijslagen als voor het tweede typegezin.

Typegezin 1**Basis**

- gewone schaal zonder sociale toeslag
- niet-eenouder of eenouder met inkomen boven het plafond
- niet-gehandicapt kind of geen gehandicapt kind van eerste rang

Gezin met de gewone schaal zonder sociale toeslag voor werklozen, gepensioneerden of invaliden of zonder wezenbijslag

Leeftijdsubijslag: zonder de uitdovende overgangsmaatregelen en de jaarlijkse bijslag

Zonder gehandicapentoeslag

	basisbijslag maandbedragen per kind	leeftijdsubijslag		
		6-11 jaar	12-17 jaar	18-24 jaar
rang 1	83,40	14,53	22,12	25,50
rang 2	154,33	28,98	44,27	56,29
rang 3 en +	230,42	28,98	44,27	56,29

aantal kinderen	basisbijslag maandbedragen per gezin	basisbijslag inclusief leeftijdsubijslag type: alle kinderen in dezelfde leeftijdsgroep		
		6-11 jaar	12-17 jaar	18-24 jaar
1	83,40	97,93	105,52	108,90
2	237,73	281,24	304,12	319,52
3	468,15	540,64	578,81	606,23
4	698,57	800,04	853,50	892,94
5	928,99	1.059,44	1.128,19	1.179,65

Typegezin 2 **Basis + handicap 1e rang** - gewone schaal zonder sociale toeslag
 - niet-eenouder
 - **gehandicapt kind van eerste rang**

Gezin met de gewone schaal zonder sociale toeslag voor werklozen, gepensioneerden of invaliden of zonder wezenbijslag
Leeftijdsbijslagen: zonder jaarlijkse bijslag
Zonder gehandicaptentoeslag

	basisbijslag maandbedragen per kind	leeftijdsbijslag		
		6-11 jaar	12-17 jaar	18-24 jaar
rang 1	83,40	28,98	44,27	56,29
rang 2	154,33	28,98	44,27	56,29
rang 3 en +	230,42	28,98	44,27	56,29

aantal kinderen	basisbijslag maandbedragen per gezin	basisbijslag inclusief leeftijdsbijslag type: alle kinderen in dezelfde leeftijdsgroep		
		6-11 jaar	12-17 jaar	18-24 jaar
1	83,40	112,38	127,67	139,69
2	237,73	295,69	326,27	350,31
3	468,15	555,09	600,96	637,02
4	698,57	814,49	875,65	923,73
5	928,99	1.073,89	1.150,34	1.210,44

Typegezin 3 Eenouder - gewone schaal zonder sociale toeslag
 - eenouder met inkomen onder het plafond
 - gehandicapt of niet-gehandicapt

Gezin met de gewone schaal zonder sociale toeslag voor werklozen, gepensioneerden of invaliden of zonder wezenbijslag
Leeftijdsbijslagen: zonder jaarlijkse bijslag
Zonder gehandicaptentoeslag

	basisbijslag		leeftijdsbijslag		
	per kind	0-5 jaar	6-11 jaar	12-17 jaar	18-24 jaar
rang 1	83,40		28,98	44,27	56,29
rang 2	154,33		28,98	44,27	56,29
rang 3 en +	230,42		28,98	44,27	56,29

aantal kinderen	maandbedragen per gezin	basisbijslag + leeftijdsbijslag			
		type: alle kinderen in dezelfde leeftijdsgroep			
1	83,40	112,38	127,67	139,69	
2	237,73	295,69	326,27	350,31	
3	468,15	555,09	600,96	637,02	
4	698,57	814,49	875,65	923,73	
5	928,99	1.073,89	1.150,34	1.210,44	

	maandbedragen		basisbijslag + leeftijdsbijslag + eenouderpremie		
	toeslag eenouder per kind	per gezin			
1	42,46	125,86	154,84	170,13	182,15
2	26,32	306,51	364,47	395,05	419,09
3	21,22	558,15	645,09	690,96	727,02
4	21,22	809,79	925,71	986,87	1.034,95
5	21,22	1.061,43	1.206,33	1.282,78	1.342,88

4.2 Kenmerken van de werklozengezinnen

Eind 2008 waren er in het werknemersstelsel 174.384 bijslagtrekkende gezinnen die een recht kregen op basis van de werkloosheid van de rechthebbende, een stijging van 1,06 % ten opzichte van 1998 toen er slechts 172.554 gezinnen waren. Zij vertegenwoordigen 15,66 % van het totaal aantal gezinnen in het werknemersstelsel. De stijging van het aantal werklozengezinnen is veel kleiner dan de globale stijging van het aantal gezinnen in het werknemersstelsel in de periode 1998-2008 (+ 7,58 %).¹⁶

De gemiddelde gezinstructuur van werklozen verschilt van die van actieve werknemersgezinnen (zoals hierboven besproken). Enerzijds hebben werklozen in 2008 relatief meer gezinnen met één kind (50,77 %) dan werknemers (44,87 %). Anderzijds hebben werklozen een groter aandeel grote gezinnen, met drie kinderen of meer (19,01 %) dan de werknemers (15,29 %). Het aandeel grote gezinnen is bij de werklozen wel gedaald ten opzichte van tien jaar geleden maar minder sterk dan bij de werknemersgezinnen. In 1998 had 19,52 % van de werklozengezinnen drie of meer kinderen, bij de werknemers was dit 16,60 %.

Gemiddeld heeft het werklozengezin 1,78 kinderen met recht op kinderbijslag, tegen 1,75 voor het werknemersgezin. In 1998 hadden werklozen gemiddeld 1,82 rechtgevendende kinderen. Het werknemersgezin had toen nog gemiddeld 1,79 kinderen. De gezinsgrootte bij werklozen kent dus ook een dalende trend.

In de tabel hieronder wordt het aantal kinderen in de gezinnen die recht krijgen op basis van werkloosheid, ingedeeld volgens de verschillende factoren die een invloed hebben op de hoogte van de kinderbijslag, en vergeleken met het totaal van het werknemersstelsel.

Naast de verhoging per rang van het kind, de leeftijdsbijslag en de toeslag voor eenoudergezinnen, hebben werklozengezinnen ook recht op een sociale toeslag indien het gezinsinkomen een plafond niet overschrijdt. Dit plafond bedraagt 2.060,91 € voor eenoudergezinnen en 2.131,19 € voor tweeoudergezinnen.¹⁷ De sociale toeslag is degressief naar de rang van het kind: 42,46 € voor het eerste kind, 26,32 € voor het tweede kind en 4,62 € vanaf het derde kind.

¹⁶ Hierbij moet opgemerkt worden dat deze categorie ook werkhervatters bevat die na de werkloosheid gedurende maximaal twee jaar nog de hogere schaal voor werklozen kunnen genieten als het gezinsinkomen onder een bepaald plafond blijft.

¹⁷ Inkomensplafonds geldig vanaf oktober 2008.

**Tabel 2: Het aantal kinderen van werklozegezinnen in 2008 -
verdeling volgens baremafactoren en vergelijking met het totaal van het stelsel**

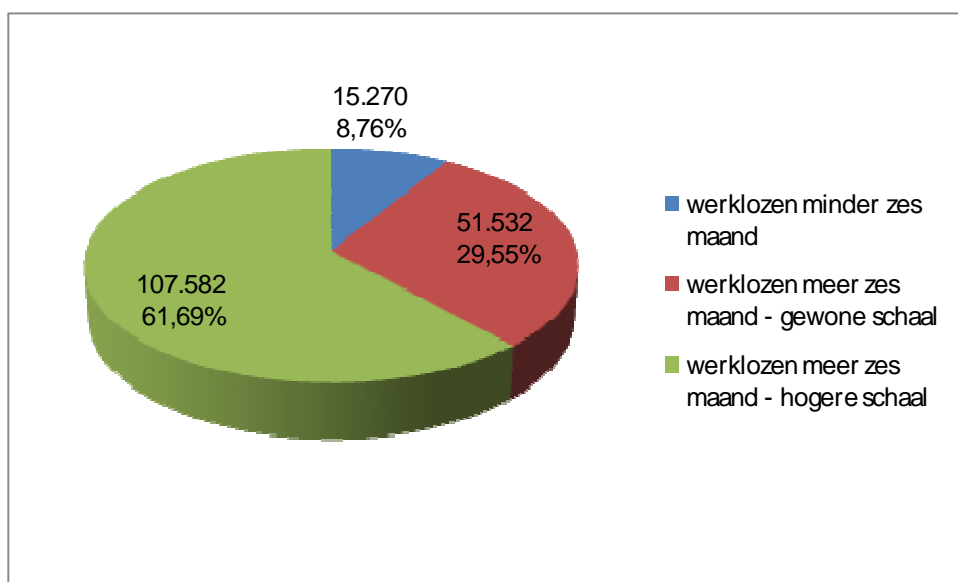
	Totaal werklozen			Totaal werknemersstelsel	
	(A)	%in totaal A	%in rijtotaal B	(B)	%in totaal B
totaal aantal kinderen	310.375		16,09%	1.929.012	
rang 1	171.620	55,29%	15,65%	1.096.504	56,84%
rang 2	86.891	28,00%	14,74%	589.441	30,56%
rang 3 en volgende	51.864	16,71%	21,34%	243.067	12,60%
gehandicapte kinderen	7.381	2,38%	21,14%	34.907	1,81%
waarvan eerste rang < 25 jaar	4.147	1,34%	20,95%	19.796	1,03%
0-5 jaar	95.968	30,92%	17,31%	554.470	28,74%
6-11 jaar	89.381	28,80%	16,97%	526.602	27,30%
12-17 jaar	83.418	26,88%	15,65%	533.139	27,64%
18-24 jaar	41.471	13,36%	13,91%	298.223	15,46%
25+ jaar	137	0,04%	0,83%	16.578	0,86%
sociale toeslag	196.577	63,34%			
		<u>%in rang</u>			
rang 1	106.313	61,95%			
rang 2	54.782	63,05%			
rang 3 en meer	35.482	68,41%			
toeslag eenoudergezin	21.701	6,99%	22,89%	94.801	4,91%
		<u>%in rang</u>			<u>%in rang</u>
rang 1	5.134	2,99%	10,91%	47.077	4,29%
rang 2	2.317	1,35%	11,00%	21.068	3,57%
rang 3 en meer	14.250	8,30%	53,46%	26.656	10,97%
waarvan rang 3 en meer - hogere schaal	12.760			9.955	

De degressieve structuur van de sociale toeslagen compenseert de progressieve structuur van de basisbijslagen die stijgen met de rang van het kind. Werklozegezinnen met één kind die van deze toeslag genieten, krijgen hierdoor 42,46 € per maand bij, of 509,52 € per jaar.

Niet alle werklozengezinne hebben echter recht op deze sociale toeslag. De werkloze rechthebbende moet langer dan zes maanden werkloos zijn en zijn gezinsinkomen moet lager zijn dan het plafond. In de grafiek hieronder wordt het aandeel weergegeven van de drie categorieën werklozengezinne:

- minder dan zes maanden werkloos, zonder recht op de sociale toeslag,
- meer dan zes maanden werkloos, zonder recht op de sociale toeslag,
- meer dan zes maanden werkloos, met recht op de sociale toeslag.

Grafiek 12: Aantal gezinnen met een werkloze rechthebbende naar werkloosheidsduur en toeslag - 2008



Op tien jaar tijd is er in de verdeling tussen deze drie categorieën weinig veranderd, wel is er een iets groter percentage werklozen die de hogere schaal genieten (61,69 %) dan in 1998 (60,99 %). Dit kan verklaard worden door het feit dat het aantal gezinnen in deze categorie ook de werkhervatters bevat met een laag inkomen die nog recht hebben op de sociale toeslag voor werklozen gedurende maximaal twee jaar.

Uit de cijfers blijkt ook dat werklozengezinne die geen sociale toeslag genieten een kleinere gezinsgrootte hebben: 1,72 kinderen gemiddeld. De werklozen die wel een toeslag genieten, hebben gemiddeld 1,83 kinderen, tegen 1,77 bij het totaal aantal gezinnen. Werknemersgezinne tellen gemiddeld 1,75 kinderen.

De cijfers over de werklozen hierboven besproken, zijn die behandeld door het stelsel voor werknemers. Daarnaast is er ook een belangrijk aantal dat behandeld wordt door de RSZPPO. In totaal worden door de RSZPPO de kinderbijslagdossiers behandeld voor 21.204 werklozengezin met 38.885 kinderen (juni 2009).¹⁸

4.2.1 Wat krijgen typegezinnen van werklozen aan kinderbijslag?

Bij de werklozengezin kunnen vier typegezinnen onderscheiden worden op het vlak van de bedragen aan kinderbijslag die ze genieten. De drie typegezinnen waarvan het barema hierboven beschreven wordt zijn ook op de werklozen van toepassing:

- **Typegezin 1 (basisbijslag)** ontvangt de gewone basisbijlagen, geen toeslag voor eenoudergezinnen, geen sociale toeslag voor werklozen, de lagere leeftijdsbijlagen voor kinderen van eerste rang (zonder toeslag gehandicapten).
- **Typegezin 2 (basisbijslag-handicap 1e rang)** ontvangt de gewone basisbijlagen, geen toeslag voor eenoudergezinnen, geen sociale toeslag voor werklozen maar wel de hogere leeftijdsbijlagen voor kinderen van eerste rang omdat het een gehandicapt kind is.
- **Typegezin 3 (eenouder)** ontvangt naast de basisbijslag ook de toeslag voor eenoudergezin met een laag inkomen en ontsnapt ook aan de lagere leeftijdsbijslag voor kinderen van eerste rang.

Daarnaast is er bij de werklozen ook nog een ander typegezin met een aparte baremastructuur waarvan de hoogte van de bedragen zich bevindt onder typegezin 3:

- **Typegezin 4 (sociale toeslag)** ontvangt naast de basisbijslag ook de sociale toeslag (omdat het gezinsinkomen onder een bepaald plafond ligt). Door de sociale toeslag ontsnapt het kind van eerste rang ook aan de halvering van de leeftijdsbijslag.

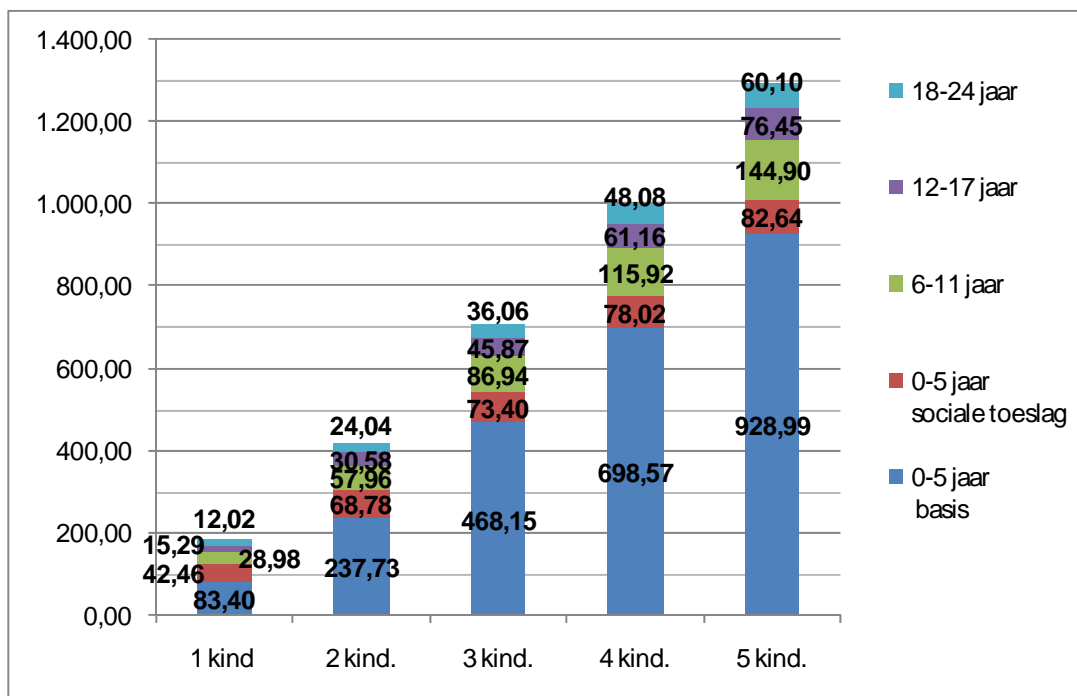
Dit typegezin 4 verschilt enkel van typegezin 3 voor gezinnen met drie kinderen of meer. De toeslag voor eenoudergezinnen voor kinderen van eerste en tweede rang is gelijk aan de sociale toeslag voor die rangen. Voor kinderen van derde rang wordt de sociale toeslag van de derde rang (4,62 €) opgetrokken tot de toeslag voor eenoudergezinnen (21,22 €).

De baremastructuur van dit typegezin 4 wordt op de volgende pagina's weergegeven, zonder eventuele toeslag voor gehandicapten, in een tabel en een grafiek.

¹⁸ De Rijksdienst voor Sociale Zekerheid voor Plaatselijke en Provinciale Overheidsdiensten behandelt de kinderbijslagdossiers van het (gewezen) personeel van de gemeenten, OCMW's en provincies.

3	4,62	541,55	628,49	674,36	710,42
4	4,62	776,59	892,51	953,67	1.001,75
5	4,62	1.011,63	1.156,53	1.232,98	1.293,08

Grafiek 13: Het totale bedrag aan kinderbijslag naar gezinsgrootte met het bijkomend aandeel van de leeftijdsbijslag - basisbijslag met sociale toeslag (typegezin 4) (*)



(*) In de grafiek wordt de bijslag weergegeven als alle kinderen tot dezelfde leeftijdsgroep behoren. Wat een gezin verkrijgt per kind als dat van leeftijdsgroep verandert, kan berekend worden door te delen door de gezinsgrootte. Het bedrag van sociale toeslag per rang kan berekend worden op dezelfde manier (0-5 jaar sociale toeslag op de grafiek, verschil tussen de kolommen).

Voor de baremastructuur van dit typegezin 4 gelden dezelfde opmerkingen als voor typegezin 3, behoudens het feit dat het niveau van de bedragen lager ligt voor gezinnen met drie kinderen of meer. Werklozengezinnen met drie kinderen met een sociale toeslag, zonder eenouderpremie, genieten per maand 16,60 € minder dan gezinnen met eenouderpremie. Voor een gezin met vier kinderen is dit 33,20 € minder (enz. 16,60 € per kind meer). Voor gezinnen met één of twee kinderen is er geen verschil.

4.3 Kenmerken van de gezinnen met een gepensioneerde rechthebbende

Eind 2008 waren er in het werknemersstelsel 12.268 bijslagtrekkende gezinnen die een recht kregen door een gepensioneerde rechthebbende, een stijging van 2,11 % ten opzichte van 1998. Zij vertegenwoordigen slechts 1,10 % van het totaal aantal gezinnen in het werknemersstelsel. De stijging van het aantal gezinnen met een gepensioneerde rechthebbende is veel kleiner dan de globale stijging van het aantal gezinnen in het werknemersstelsel in de periode 1998-2008 (+ 7,58 %).

Gezinnen met een gepensioneerde rechthebbende zijn kleiner. 73,24 % van de gepensioneerde rechthebbenden hebben een gezin met één kind (tegen 47,82 % in het totaal van het stelsel). Gemiddeld hebben ze 1,39 kinderen met recht op kinderbijslag, tegen 1,75 voor het werknemersgezin en 1,78 voor het totaal van het werknemersstelsel. In tegenstelling tot de werknemersgezinnen en de werklozengezinnen is dit gemiddelde bij de gepensioneerden niet gedaald: in 1998 bedroeg het 1,38.

In de tabel hieronder wordt het aantal kinderen in de gezinnen die recht krijgen door een gepensioneerde rechthebbende ingedeeld volgens de verschillende factoren die een invloed hebben op de hoogte van de kinderbijslag, en vergeleken met het totaal van het werknemersstelsel.

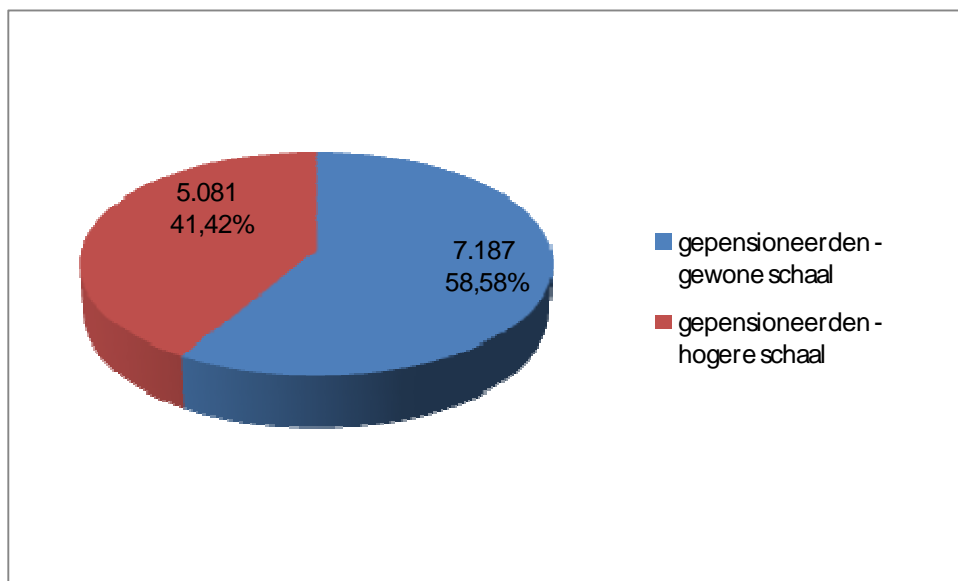
Naast de verhoging per rang van het kind, de leeftijdsbijslag en de toeslag voor eenoudergezinnen hebben deze gezinnen ook recht op een sociale toeslag indien het gezinsinkomen een plafond niet overschrijdt. Dit plafond bedraagt 2.060,91 € voor eenoudergezinnen en 2.131,19 € voor tweeoudergezinnen. De sociale toeslag is degressief naar de rang van het kind: 42,46 € voor het eerste kind, 26,32 € voor het tweede kind en 4,62 € vanaf het derde kind. De sociale toeslag voor gepensioneerden is exact gelijk aan die voor werklozen.

46,08 % van de kinderen van gepensioneerden geeft recht op deze sociale toeslag. 4,05 % van de kinderen geeft recht op de toeslag voor eenoudergezinnen. Voor de kinderen die recht hebben op de sociale toeslag is de toeslag voor eenoudergezinnen enkel verschillend voor kinderen vanaf derde rang. De leeftijdsstructuur van de kinderen van gepensioneerden is veel ouder dan die van de werknemers of werklozen. Die wordt wel vertekend door een groot aantal rechtgevend ouder dan

25 jaar.¹⁹ Maar zelfs als deze rechtgeevenden niet meegerekend worden, dan is het aandeel van de kinderen van 0-5 jaar maar 5,61 % en dat van de kinderen van 18-24 jaar heel hoog, nl. 43,82 %. Gepensioneerden hebben ook meer gehandicapte kinderen met een toeslag (2,22 %) dan werknemersgezinnen (1,45 %). Ook werklozengezinnen hebben relatief meer gehandicapte kinderen (2,38 %) dan werknemersgezinnen.

Er zijn meer gezinnen van gepensioneerden die geen recht hebben op de sociale toeslag dan gezinnen met een sociale toeslag (zie grafiek hieronder). Dit kan verklaard worden doordat er veel gezinnen bij zijn met rechtgevend gehandicapten geboren voor juli 1966 die enkel recht hebben op de gewone schaal zonder sociale toeslagen.

Grafiek 14: Aantal gezinnen met een gepensioneerde rechthebbende met en zonder toeslag - 2008



Aangezien gepensioneerden recht hebben op dezelfde kinderbijslagbedragen, zijn bij hen ook dezelfde vier gezinstypes mogelijk als bij de werklozen die onder het vorige punt beschreven werden.

¹⁹ Enkel gehandicapten geboren vóór 1 juli 1966 kunnen nog recht uitoefenen op gewone kinderbijslag na de leeftijd van 25 jaar.

Tabel 3: Het aantal kinderen van gezinnen met een gepensioneerde rechthebbende in 2008 - verdeling volgens baremafactoren en vergelijking met het totaal van het stelsel

	Totaal gepensioneerden			Totaal werknemersstelsel	
	(A)	<u>%in totaal A</u>	<u>%in rijtotaal B</u>	(B)	<u>%in totaal B</u>
totaal aantal kinderen	17.048		0,88%	1.929.012	
rang 1	12.147	71,25%	1,11%	1.096.504	56,84%
rang 2	3.351	19,66%	0,57%	589.441	30,56%
rang 3 en volgende	1.550	9,09%	0,64%	243.067	12,60%
gehandicapte kinderen	379	2,22%	1,09%	34.907	1,81%
waarvan					
eerste rang < 25 jaar	261	1,53%	1,32%	19.796	1,03%
0-5 jaar	829	4,86%	0,15%	554.470	28,74%
6-11 jaar	2.071	12,15%	0,39%	526.602	27,30%
12-17 jaar	5.398	31,66%	1,01%	533.139	27,64%
18-24 jaar	6.472	37,96%	2,17%	298.223	15,46%
25+ jaar	2.278	13,36%	13,74%	16.578	0,86%
sociale toeslag	7.856	46,08%			
		<u>%in rang</u>			
rang 1	5.027	41,38%			
rang 2	1.800	53,72%			
rang 3 en meer	1.029	66,39%			
toeslag eenoudergezin	690	4,05%	0,73%	94.801	4,91%
		<u>%in rang</u>			<u>%in rang</u>
rang 1	456	3,75%	0,97%	47.077	4,29%
rang 2	89	0,73%	0,42%	21.068	3,57%
rang 3 en meer	145	1,19%	0,54%	26.656	10,97%
waarvan					
rang 3 en meer - hogere schaal	108			9.955	

4.4 Kenmerken van de gezinnen met een invalide rechthebbende

Eind 2008 waren er in het werknemersstelsel 66.622 bijslagtrekkende gezinnen die een recht kregen door een invalide rechthebbende. Zij kenden op tien jaar tijd een spectaculaire stijging met 31,91 %. Zij vertegenwoordigen nu 5,98 % van het totaal aantal gezinnen in het werknemersstelsel (in 1998 was dit maar 4,88 %). De stijging van het aantal gezinnen met een invalide rechthebbende is veel sterker dan de globale stijging van het aantal gezinnen in het werknemersstelsel in de periode 1998-2008 (+ 7,58 %).

Uit onderzoek van het RIZIV blijkt dat de stijging van het aantal invaliden kan verklaard worden door een aantal factoren.²⁰

- De verhoging van de pensioenleeftijd van de vrouwen. Oudere leeftijdsgroepen hebben een hogere invaliditeitsgraad.
- De sterke stijging van de participatiegraad bij de vrouwen op de arbeidsmarkt. De invaliditeitsgraad bij de vrouwen ligt ook hoger dan bij de mannen.
- De vergrijzing van de bevolking. De gerechtigden die geboren zijn tussen het einde van de Tweede Wereldoorlog en het einde van de jaren 60 komen in grote aantallen in de oudere leeftijdsgroepen terecht, waar de invaliditeitsgraad duidelijk hoger is dan in de jongere leeftijdsgroepen.

Gezinnen met een invalide rechthebbende zijn iets kleiner dan werknemersgezinnen. Gemiddeld heeft een invalidegezin 1,73 kinderen tegen 1,75 bij de werknemers en 1,78 in het totaal van het stelsel. 53,99 % van de invalide rechthebbenden hebben een gezin met één kind (tegen 47,82 % in het totaal van het stelsel). Net zoals bij de werknemersgezinnen en de werklozengezinnen is dit gemiddelde bij de invaliden gedaald: in 1998 bedroeg het 1,77.

In de tabel hieronder wordt het aantal kinderen in de gezinnen die recht krijgen door een invalide rechthebbende ingedeeld volgens de verschillende factoren die een invloed hebben op de hoogte van de kinderbijslag, en vergeleken met het totaal van het werknemersstelsel.

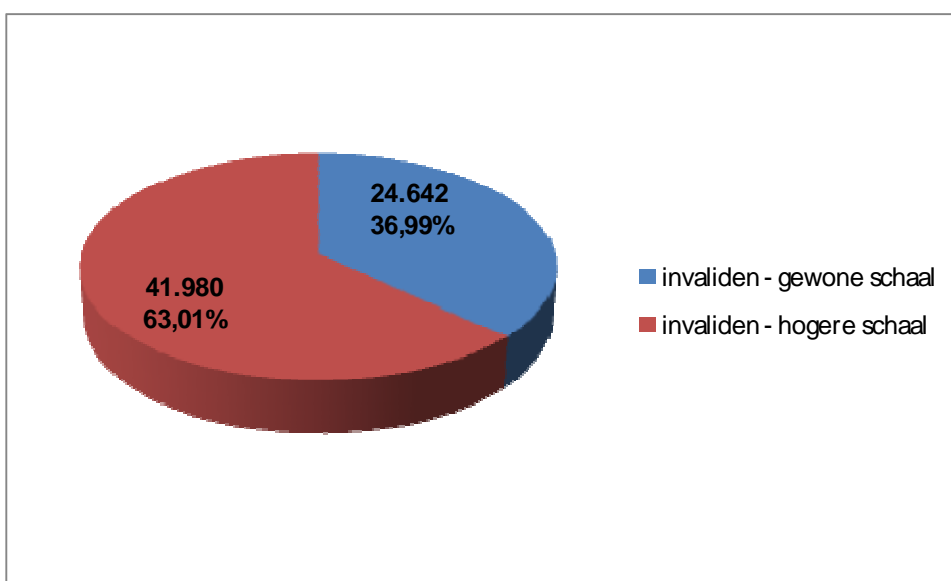
²⁰ Bron: "Verklarende factoren met betrekking tot de stijging van het aantal invaliden: loontrekkenden", <http://www.riziv.fgov.be/information/nl/studies/study26/index.htm>. Uit het onderzoek van het RIZIV blijkt ook dat er belangrijke verschuivingen optreden in de ziektebeelden die leiden tot invaliditeit. Onder andere door de vooruitgang van de medische wetenschap kunnen bepaalde ziekten goed worden behandeld. Dit is het geval voor hart- en vaatziekten waar het aantal invaliden is gedaald. Daartegenover staat een forse toename van invaliden die lijden aan psychische stoornissen en ziekten van het bewegingsstelsel en het bindweefsel.

Naast de verhoging per rang van het kind, de leeftijdsbijslag en de toeslag voor eenoudergezinnen hebben deze gezinnen ook recht op een sociale toeslag indien het gezinsinkomen een plafond niet overschrijdt. Dit plafond bedraagt 2.060,91 € voor eenoudergezinnen en 2.131,19 € voor tweeoudergezinnen. De sociale toeslag is degressief naar de rang van het kind: 91,35 € voor het eerste kind, 26,32 € voor het tweede kind en 4,62 € vanaf het derde kind. De sociale toeslag bij invaliden is voor kinderen van eerste rang meer dan dubbel zo hoog als bij werklozen en gepensioneerden (91,35 € in plaats van 42,46 € per maand). Hiermee wordt bij de invaliden aan kinderen van eerste rang die de sociale toeslag genieten een bijna even hoog bedrag (174,75 €) aan basisbijslag plus invalidentoeslag gegeven als aan de kinderen van tweede rang (180,65 € leeftijdsbijslag niet inbegrepen).

65,23 % van de kinderen van de invaliden geeft recht op de invalidentoeslag. 4,67 % van de kinderen geeft recht op de toeslag voor eenoudergezinnen. Invaliden hebben veel meer gehandicapte kinderen met een toeslag (4,47 %) dan werknemersgezinnen (1,45 %) en werklozengezinnen (2,38 %).

Er zijn meer gezinnen van invaliden die recht hebben op de invalidentoeslag dan gezinnen zonder een invalidentoeslag (zie grafiek hieronder). Dit is ook zo bij de werklozen, enkel bij de gepensioneerden is de verhouding omgekeerd (zie hierboven).

Grafiek 15: Aantal gezinnen met een invalide rechthebbende met en zonder toeslag - 2008



Tabel 4: Het aantal kinderen van gezinnen met een invalide rechthebbende in 2008 - verdeling volgens baremafactoren en vergelijking met het totaal van het stelsel

	Totaal invaliden			Totaal werknemersstelsel	
	(A)	<u>%in totaal A</u>	<u>%in rijtotaal B</u>	(B)	<u>%in totaal B</u>
totaal aantal kinderen	115.211		5,97%	1.929.012	
rang 1	65.296	56,68%	5,95%	1.096.504	56,84%
rang 2	31.186	27,07%	5,29%	589.441	30,56%
rang 3 en volgende	18.729	16,26%	7,71%	243.067	12,60%
gehandicapte kinderen	5.149	4,47%	14,75%	34.907	1,81%
waarvan					
eerste rang < 25 jaar	3.064	2,66%	15,48%	19.796	1,03%
0-5 jaar	22.103	19,18%	3,99%	554.470	28,74%
6-11 jaar	29.844	25,90%	5,67%	526.602	27,30%
12-17 jaar	40.180	34,88%	7,54%	533.139	27,64%
18-24 jaar	22.499	19,53%	7,54%	298.223	15,46%
25+ jaar	585	0,51%	3,53%	16.578	0,86%
invalidentoeslag	75.153	65,23%			
		<u>%in rang</u>			
rang 1	41.231	63,14%			
rang 2	20.142	64,59%			
rang 3 en meer	13.780	73,58%			
toeslag eenoudergezin	5.383	4,67%	5,68%	94.801	4,91%
		<u>%in rang</u>			<u>%in rang</u>
rang 1	826	1,27%	1,75%	47.077	4,29%
rang 2	313	0,48%	1,49%	21.068	3,57%
rang 3 en meer	4.244	6,50%	15,92%	26.656	10,97%
waarvan					
rang 3 en meer - hogere schaal	2.628	4,02%		9.955	

4.4.1 Wat krijgen typegezinnen van invaliden aan kinderbijslag?

Bij de invalidegezinnen kunnen vijf typegezinnen onderscheiden worden op het vlak van de bedragen aan kinderbijslag die ze genieten. De drie eerste typegezinnen waarvan de barema's hierboven beschreven worden onder het deel over de werknemersgezinnen zijn ook van toepassing op de invaliden:

- **Typegezin 1 (basisbijslag)** ontvangt de gewone basisbijslagen, geen toeslag voor eenoudergezinnen, geen sociale toeslag voor werklozen, de lagere leeftijdsbijslagen voor kinderen van eerste rang (zonder toeslag gehandicapten).
- **Typegezin 2 (basisbijslag-handicap 1e rang)** ontvangt de gewone basisbijslagen, geen toeslag voor eenoudergezinnen, geen sociale toeslag voor werklozen maar wel de hogere leeftijdsbijslagen voor kinderen van eerste rang omdat het een gehandicapt kind is.
- **Typegezin 3 (eenouder)** ontvangt naast de basisbijslag ook de toeslag voor eenoudergezin met een laag inkomen en ontsnapt ook aan de lagere leeftijdsbijslag voor kinderen van eerste rang.

Daarnaast zijn ook twee andere typegezinnen van toepassing die ook de toeslag voor invaliden ontvangen:

- **Typegezin 5 (invalide toeslag)** ontvangt naast de basisbijslag ook de toeslag voor invaliden (omdat het gezinsinkomen onder een bepaald plafond ligt). Door de invalidentoeslag ontsnapt het kind van eerste rang ook aan de halvering van de leeftijdsbijslag. Dit typegezin heeft geen eenouderpremie.
- **Typegezin 6 (invalide-eenouder)** ontvangt naast de basisbijslag en de toeslag voor invaliden ook de toeslag voor eenoudergezinnen. Die verschilt (enkel) voor kinderen van rang drie en hoger van de invalidentoeslag (21,22 € per kind/maand in plaats van 4,62 €).

De baremastructuur van de typegezinnen 5 en 6 wordt op de volgende pagina's weergegeven, zonder eventuele toeslag voor gehandicapten, in een tabel en een grafiek.

Typegezin 5 *Invaliden Toeslag* - basisbijslag met invalidentoeslag
 - *geen eenouderpremie*
 - *gehandicapt of niet-gehandicapt*

Gezin met toeslag voor invaliden
Leeftijdsbijslagen: zonder jaarlijkse bijslag
Zonder gehandicaptentoeslag

		leeftijdsbijslag			
		0-5 jaar	6-11 jaar	12-17 jaar	18-24 jaar
	basisbijslag per kind				
rang 1	83,40		28,98	44,27	56,29
rang 2	154,33		28,98	44,27	56,29
rang 3 en +	230,42		28,98	44,27	56,29

aantal kinderen	maandbedragen per gezin	basisbijslag + leeftijdsbijslag			
		type: alle kinderen in dezelfde leeftijdsgroep			
1	83,40	112,38	127,67	139,69	
2	237,73	295,69	326,27	350,31	
3	468,15	555,09	600,96	637,02	
4	698,57	814,49	875,65	923,73	
5	928,99	1.073,89	1.150,34	1.210,44	

	invalidentoeslag per kind	maandbedragen per gezin	basisbijslag + leeftijdsbijslag + invalidentoeslag		
	1	91,35	174,75	203,73	219,02
2	26,32	355,40	413,36	443,94	467,98
3	4,62	590,44	677,38	723,25	759,31
4	4,62	825,48	941,40	1.002,56	1.050,64
5	4,62	1.060,52	1.205,42	1.281,87	1.341,97

**Typegezin 6 *Invalide-Eenouder* - basisbijslag met invalidentoeslag
 - met eenouderpremie
 - gehandicapt of niet-gehandicapt**

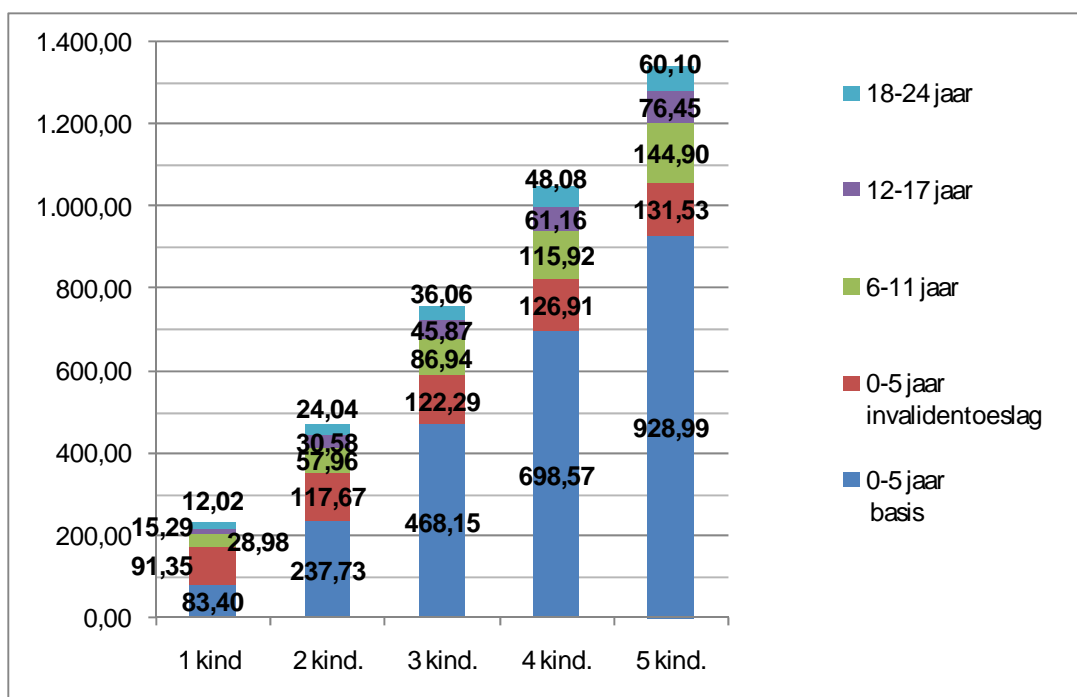
**Gezin met sociale toeslag voor invaliden
 Leeftijdsbijslagen: zonder jaarlijkse bijslag
 Zonder gehandicaptentoeslag**

		leeftijdsbijslag			
		0-5 jaar	6-11 jaar	12-17 jaar	18-24 jaar
basisbijslag per kind					
rang 1	83,40		28,98	44,27	56,29
rang 2	154,33		28,98	44,27	56,29
rang 3 en +	230,42		28,98	44,27	56,29

aantal kinderen	maandbedragen per gezin	basisbijslag + leeftijdsbijslag			
		type: alle kinderen in dezelfde leeftijdsgroep			
1	83,40	112,38	127,67	139,69	
2	237,73	295,69	326,27	350,31	
3	468,15	555,09	600,96	637,02	
4	698,57	814,49	875,65	923,73	
5	928,99	1.073,89	1.150,34	1.210,44	

	invalide - eenouder per kind	maandbedragen per gezin	basisbijslag + leeftijdsbijslag + invalidentoeslag + eenouderpremie		
			1	91,35	174,75
2	26,32	355,40	413,36	443,94	467,98
3	21,22	607,04	693,98	739,85	775,91
4	21,22	858,68	974,60	1.035,76	1.083,84
5	21,22	1.110,32	1.255,22	1.331,67	1.391,77

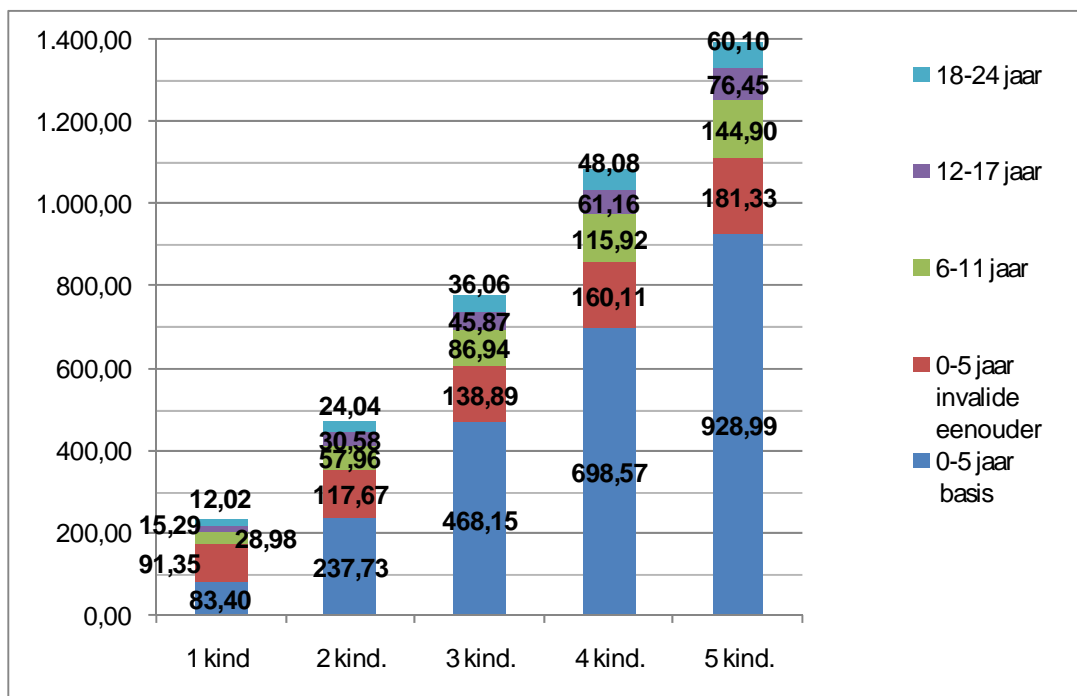
Grafiek 16: Het totale bedrag aan kinderbijslag naar gezinsgrootte met het bijkomend aandeel van de leeftijdsbijslag - basisbijslag met invalidentoeslag (typegezin 5) (*)



(*) In de grafiek wordt de leeftijdsbijslag weergegeven in de veronderstelling dat alle kinderen tot dezelfde leeftijdsgroep behoren.

Het typegezin 5 verschilt van typegezin 4 (werklozentoeslag) omdat de invalidentoeslag voor kinderen van eerste rang hoger is dan de toeslag voor werklozen/gepensioneerden (91,35 € in plaats van 42,46 €).

Grafiek 17: Het totale bedrag aan kinderbijslag naar gezinsgrootte met het bijkomend aandeel van de leeftijdsbijslag - basisbijslag met invalidentoeslag en eenouderpremie - (typegezin 6) (*)



(*) In de grafiek wordt de leeftijdsbijslag weergegeven als alle kinderen tot dezelfde leeftijdsgroep behoren.

Het typegezin 6 verschilt van typegezin 5, door de toeslag voor invaliden, vanaf het kind van eerste rang, en door de eenouderpremie voor gezinnen met drie of meer kinderen. Voor gezinnen met één of twee kinderen verschilt het enkel van typegezin 5 door de invalidentoeslag voor kinderen van eerste rang.

4.5 Kenmerken van de gezinnen met weeskinderen

Eind 2008 waren er in het werknemersstelsel 39.792 bijslagtrekkende gezinnen met één of meerdere weeskinderen. Op tien jaar tijd is het aantal gezinnen met wezen gedaald met 2,39 %. Zij vertegenwoordigen 3,57 % van het totaal aantal gezinnen in het werknemersstelsel. De daling van het aantal wezengezinnen is het gevolg van het feit dat deze categorie veel gehandicapten bevat geboren vóór 1 juli 1966. Tot 1987 kregen alle gehandicapten levenslang kinderbijslag. In 1987 werden de uitkeringen voor gehandicapten hervormd en vanaf dan krijgen de gehandicapten kinderbijslag tot 21 jaar als gehandicapte en eventueel tot 25 jaar als schoolgaande of student. De gehandicapten geboren vóór 1 juli 1966 blijven wel genieten van verworven rechten. Ze hebben nog recht op de gewone kinderbijslag, de leeftijdsbijslag en eventueel de eenouderpremie. Ze hebben geen recht meer op de hogere wezenbijslag of op sociale toeslagen. Maar ook als geen rekening gehouden wordt met de kinderen geboren vóór 1966, dan is er een daling van het aantal weeskinderen ten opzichte van 1998 (- 1,79 % kinderen jonger dan 25 jaar). Ook bij de wezen jonger dan 25 jaar is de leeftijdsstructuur ouder dan gemiddeld in het werknemersstelsel.

Gezinnen met weeskinderen zijn kleiner zijn dan bij de andere werknemersgezinnen. Gemiddeld hebben wezengezinnen 1,30 kinderen tegen 1,75 bij de werknemers en 1,78 in het totaal van het stelsel. 77,50 % van de wezengezinnen heeft één kind (tegen 47,82 % in het totaal van het stelsel).

In de tabel hieronder wordt het aantal kinderen in de wezengezinnen volgens de verschillende factoren die een invloed hebben op de hoogte van de kinderbijslag ingedeeld en vergeleken met het totaal van het werknemersstelsel. De wezengezinnen hadden eind 2008 een aantal van 51.508 kinderen. Hiervan waren 13.213 rechtgevend ouder dan 25 jaar (25,51 %). 31.787 wezen hadden recht op de hogere wezenbijslag. 6.805 kinderen jonger dan 25 jaar hadden geen recht op de hogere wezenbijslag omdat ze niet voldeden aan de wettelijke voorwaarden. Om recht te krijgen op de wezenbijslag mag de overblijvende ouder geen nieuw gezin vormen (trouwen of samenwonen). Voor de hogere wezenbijslag zijn er geen inkomensvoorwaarden zoals bij de toeslagen voor werklozen, gepensioneerden of invaliden.

Indien het kind geen recht heeft op de hogere wezenbijslag, kan het wel recht hebben op de eenouderpremie als het gezin voldoet aan de inkomensvoorwaarden. Dit kan het geval zijn als het kind niet bij de overlevende ouder woont (bijvoorbeeld bij de grootouders), maar dit is heel uitzonderlijk.

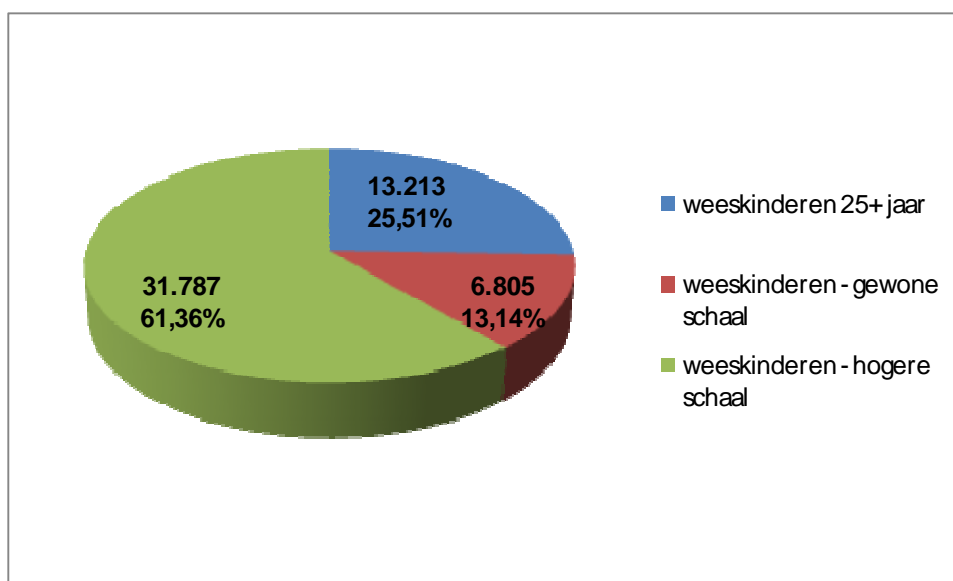
**Tabel 5: Het aantal kinderen van wezengezinnen in 2008 -
verdeling volgens baremafactoren en vergelijking met het totaal van het stelsel**

	Totaal wezen			Totaal werknemersstelsel	
	(A)	<u>%in totaal A</u>	<u>%in rijtotaal B</u>	(B)	<u>%in totaal B</u>
totaal aantal kinderen	51.805		2,69%	1.929.012	
rang 1	40.298	77,79%	3,68%	1.096.504	56,84%
rang 2	8.557	16,52%	1,45%	589.441	30,56%
rang 3 en volgende	2.950	5,69%	1,21%	243.067	12,60%
gehandicapte kinderen	1.158	2,24%	3,32%	34.907	1,81%
waarvan					
eerste rang < 25 jaar	836	1,61%	4,22%	19.796	1,03%
0-5 jaar	1.822	3,52%	0,33%	554.470	28,74%
6-11 jaar	7.074	13,66%	1,34%	526.602	27,30%
12-17 jaar	15.811	30,52%	2,97%	533.139	27,64%
18-24 jaar	13.885	26,80%	4,66%	298.223	15,46%
25+ jaar	13.213	25,51%	79,70%	16.578	0,86%
wezenbijslag	31.787	61,36%			
		<u>%in rang</u>			
rang 1	22.638	56,18%			
rang 2	6.819	79,69%			
rang 3 en meer	2.330	78,98%			
toeslag eenoudergezin	1.194	2,30%	1,26%	94.801	4,91%
		<u>%in rang</u>			<u>%in rang</u>
rang 1	1.102	2,73%	2,34%	47.077	4,29%
rang 2	64	0,16%	0,30%	21.068	3,57%
rang 3 en meer	28	0,07%	0,11%	26.656	10,97%
waarvan					
rang 3 en meer - hogere schaal				9.955	

Ook veel gehandicapten geboren voor 1 juli 1966 die geen recht hebben op de hogere wezenbijslag, geven wel recht op de eenouderpremie (als het gezin voldoet aan de inkomensvoorwaarden). Van de 1.194 wezen die een premie voor eenoudergezin krijgen, zijn er maar liefst 1.009 ouder dan 25

jaar. De aantallen en de verhouding tussen de verschillende soorten weeskinderen worden hieronder weergegeven in een grafiek.

Grafiek 18: Aantal weeskinderen volgens de schaal die ze ontvangen - 2008



4.5.1 Wat krijgen gezinnen met weeskinderen aan kinderbijslag?

Bij de wezengezinnen kunnen vier typegezinnen onderscheiden worden op het vlak van de bedragen aan kinderbijslag die ze genieten. De drie eerste typegezinnen waarvan de barema's hierboven beschreven worden onder het deel over de werknemersgezinnen zijn ook van toepassing op de wezen, indien ze geen recht hebben op de hogere wezenbijslag:

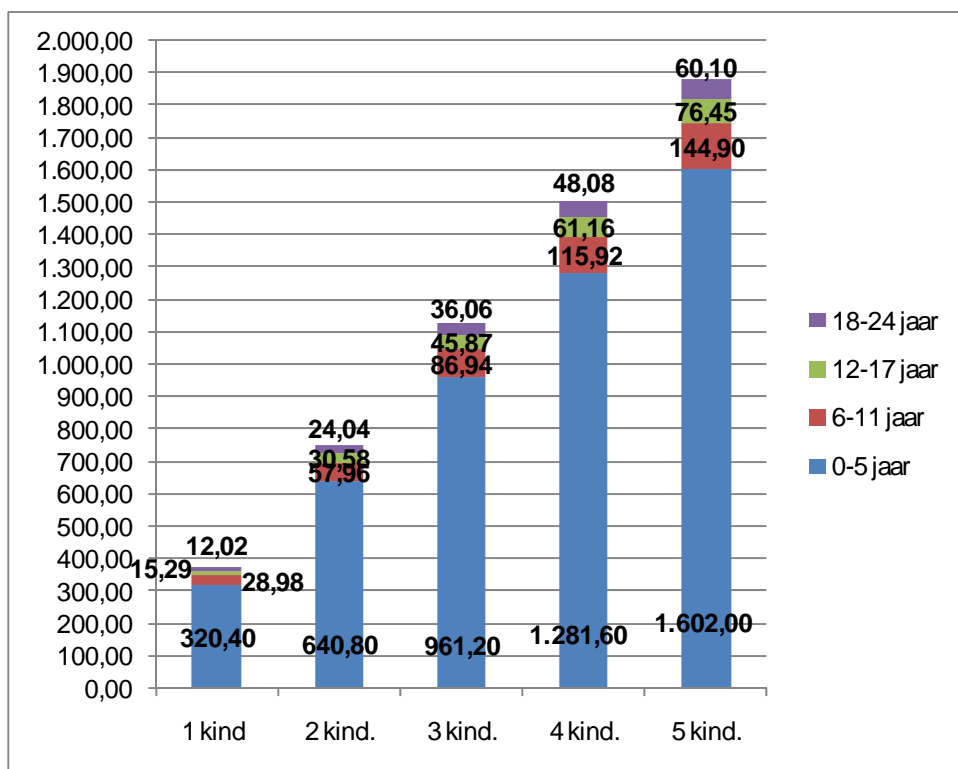
- **Typegezin 1 (basisbijslag)** ontvangt de gewone basisbijslagen, geen toeslag voor eenoudergezinnen, de lagere leeftijdsbijslagen voor kinderen van eerste rang (zonder toeslag gehandicapten).
- **Typegezin 2 (basisbijslag-handicap 1e rang)** ontvangt de gewone basisbijslagen, geen toeslag voor eenoudergezinnen, geen sociale toeslag voor werklozen maar wel de hogere leeftijdsbijslagen voor kinderen van eerste rang omdat het een gehandicapt kind is.
- **Typegezin 3 (eenouder)** ontvangt naast de basisbijslag ook de toeslag voor eenoudergezin met een laag inkomen en ontsnapt ook aan de lagere leeftijdsbijslag voor kinderen van eerste rang.

Daarnaast is er een ander typegezin voor de wezen geldig, dat nog niet beschreven werd:

- **Typegezin 7 (wees)** ontvangt de hogere wezenbijslag en ontsnapt ook aan de halvering van de leeftijdsbijslag voor kinderen van eerste rang.

Het typegezin 7 kent de hoogste bedragen: voor elk kind, ongeacht de rang, wordt een bedrag van 320,40 € uitgekeerd. De baremastructuur voor dit typegezin wordt op de volgende pagina weergegeven in een tabel. In de grafiek wordt het barema voor de hogere wezenbijslag en de leeftijdsbijslag weergegeven (zonder eventuele gehandicapentoeslag).

Grafiek 19: Het totale bedrag aan kinderbijslag naar gezinsgrootte met het bijkomend aandeel van de leeftijdsbijslag - basisbijslag met hogere wezenbijslag - (typegezin 7) (*)



(*) In de grafiek wordt de leeftijdsbijslag weergegeven in de veronderstelling dat alle kinderen tot dezelfde leeftijdsgroep behoren.

Typegezin 7**Wees****hogere wezenbijslag****Gezin met hogere wezenbijslag****Leeftijdsbijslagen: zonder jaarlijkse bijslag****Zonder gehandicaptentoeslag**

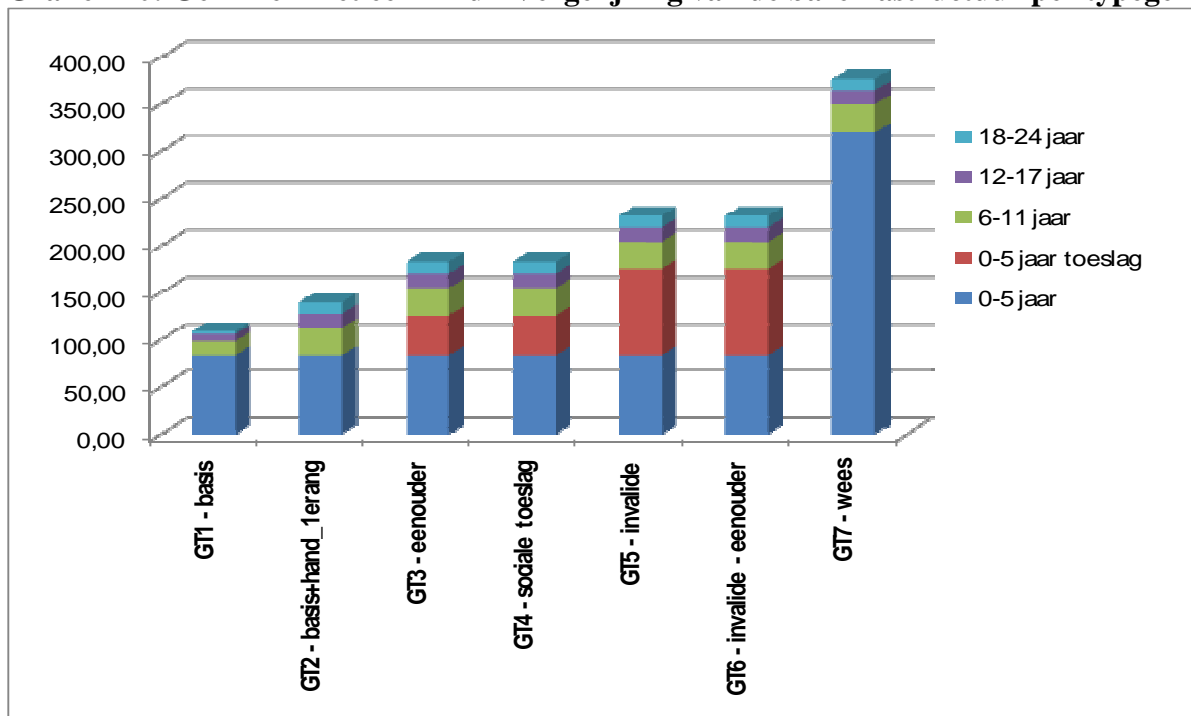
	basisbijslag	leeftijdsbijslag		
	maandbedragen per kind	6-11 jaar	12-17 jaar	18-24 jaar
alle rangen	320,40	28,98	44,27	56,29
	basisbijslag	basisbijslag inclusief leeftijdsbijslag		
aantal kinderen	maandbedragen per gezin	type: alle kinderen in dezelfde leeftijdsgroep		
1	320,40	349,38	364,67	376,69
2	640,80	698,76	729,34	753,38
3	961,20	1.048,14	1.094,01	1.130,07
4	1.281,60	1.397,52	1.458,68	1.506,76
5	1.602,00	1.746,90	1.823,35	1.883,45

4.6 De typegezinnen met elkaar vergeleken

4.6.1 Vergelijking van de gezinstypes per gezinsgrootte

Hieronder worden de 7 typegezinnen, die hierboven besproken werden, naast elkaar gezet, telkens volgens gezinsgrootte. Uit de grafiek hieronder blijkt dat voor gezinnen met één kind er maar vijf verschillende typegezinnen met dezelfde baremastructuur zijn. Voor deze gezinnen is er immers geen verschil tussen de toeslag voor eenoudergezinnen en de sociale toeslag. Er is ook geen verschil tussen gezinnen met invalidentoeslag naargelang ze al dan niet een eenouderpremie krijgen. Uit de grafiek blijkt duidelijk dat gezinnen met weeskinderen (die vaak ook kinderen zijn van een eenoudergezin) een veel hoger bedrag genieten dan eenoudergezinnen.²¹ De gezinnen met weeskinderen zijn bovendien niet onderworpen aan inkomensvoorwaarden. Daarnaast blijkt ook dat gezinnen met toeslag voor werklozen, gepensioneerden of toeslag voor invaliden een hoger bedrag genieten dan twee-oudergezinnen met een laag inkomen (tenzij de werkhervatters gedurende een beperkte periode).

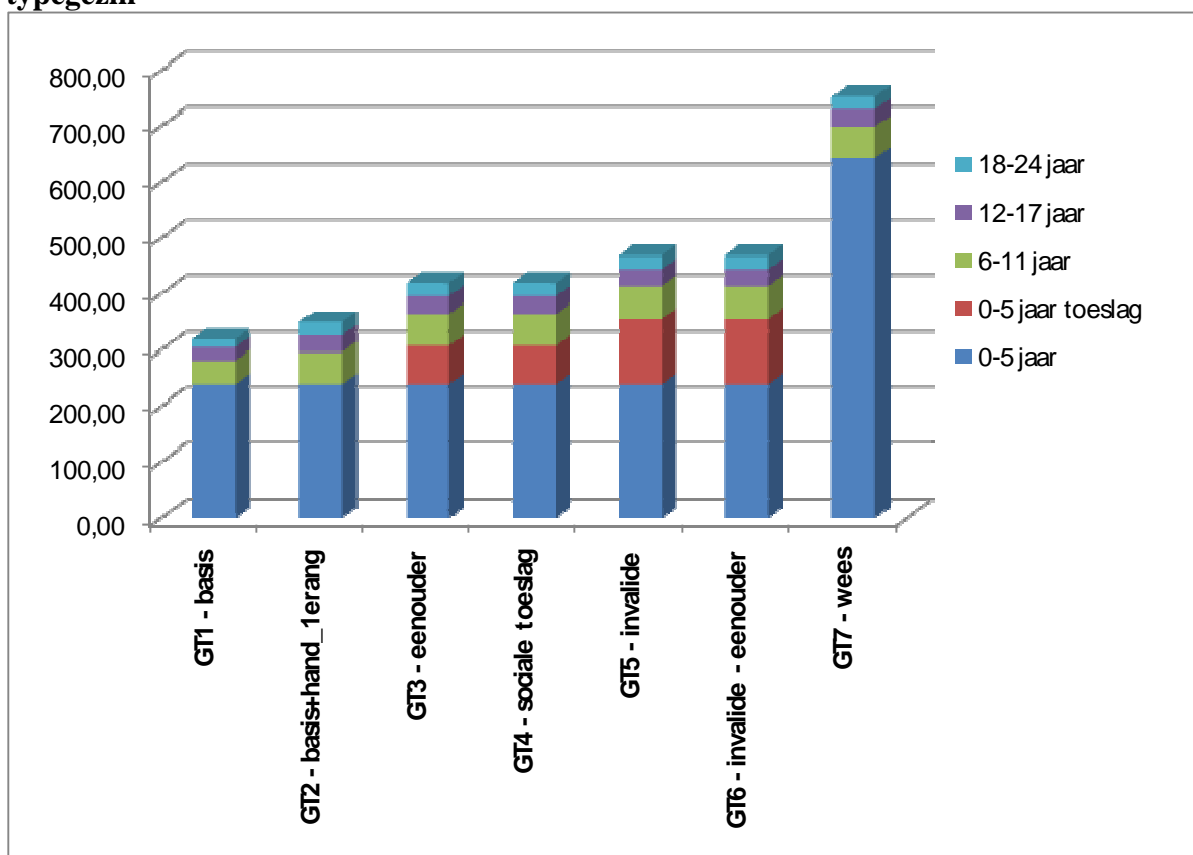
Grafiek 20: Gezinnen met één kind - Vergelijking van de baremastructuur per typegezin



²¹ Wezen waarvan beide ouders overleden zijn en in een twee-oudergezin verblijven hebben ook recht op de hogere wezenbijslag.

Ook voor gezinnen met twee kinderen zijn er maar vijf verschillende gezinstypes om dezelfde redenen als voor gezinnen met maar één kind. Door de hoogte van de hogere wezenbijslag (320,40 € per maand ongeacht de rang van het kind) loopt het verschil met de andere gezinstypes nog op. Ook het verschil tussen gezinnen met de basisbijslag en gezinnen met de sociale toeslag, de invalidentoeslag of de eenouderpremie neemt toe in vergelijking met gezinnen met maar één kind (door de sociale toeslag die 21,22 € bedraagt voor kinderen van tweede rang).

Grafiek 21: Gezinnen met twee kinderen - Vergelijking van de baremastructuur per typegezin



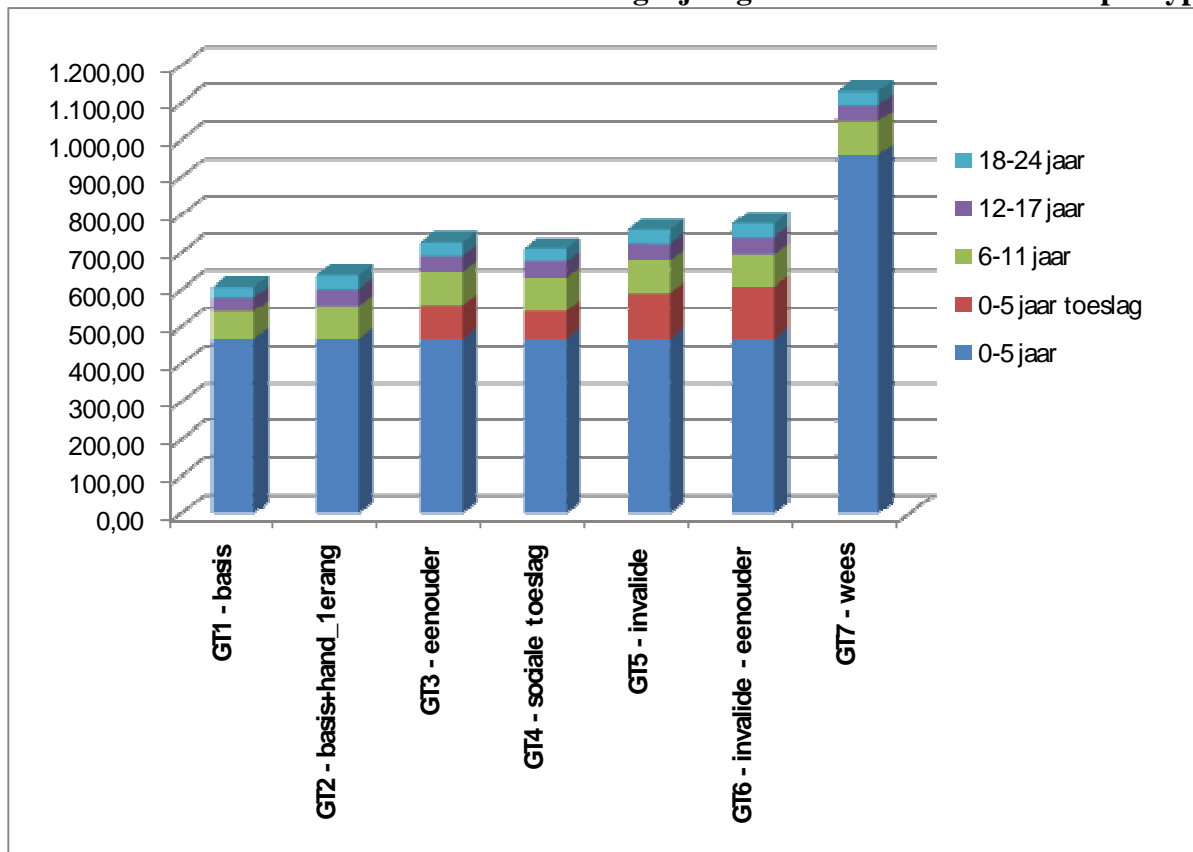
Er is ook een verschil tussen gezinnen met een kind van eerste rang die geen gehandicapentoeslag krijgen en gezinnen zonder kinderen van eerste rang met gehandicapentoeslag, omdat de leeftijdsbijslag voor de laatste hoger is. Twee gezinnen met twee kinderen, waarvan één gehandicapt is, kunnen toch een verschillend bedrag krijgen omdat het gehandicapt kind in het ene gezin het eerste kind, en in het andere gezin het tweede kind is. Dit verschil bedraagt 14,45 € voor de leeftijdsgroep 6-11 jaar, 22,15 € voor 12-17 jaar en 30,79 € voor 18-24 jaar (per maand). Voor

de kinderen van 12 jaar of ouder die nog de geblokkeerde leeftijdsbijslagen genieten, zijn die verschillen nog kleiner. Deze groep met de geblokkeerde leeftijdsbijslagen vermindert echter jaar na jaar. De kinderen geboren vanaf 1997 genieten niet meer van deze overgangsmaatregelen in de leeftijdsbijslag.

Uit het voorgaande kan afgeleid worden dat voor gezinnen met één of twee kinderen die (allen) jonger zijn dan zes jaar, er slechts vier verschillende gezinstypes zijn omdat er geen leeftijdsbijslag wordt uitgekeerd (het typegezin 2 is dan niet van toepassing).

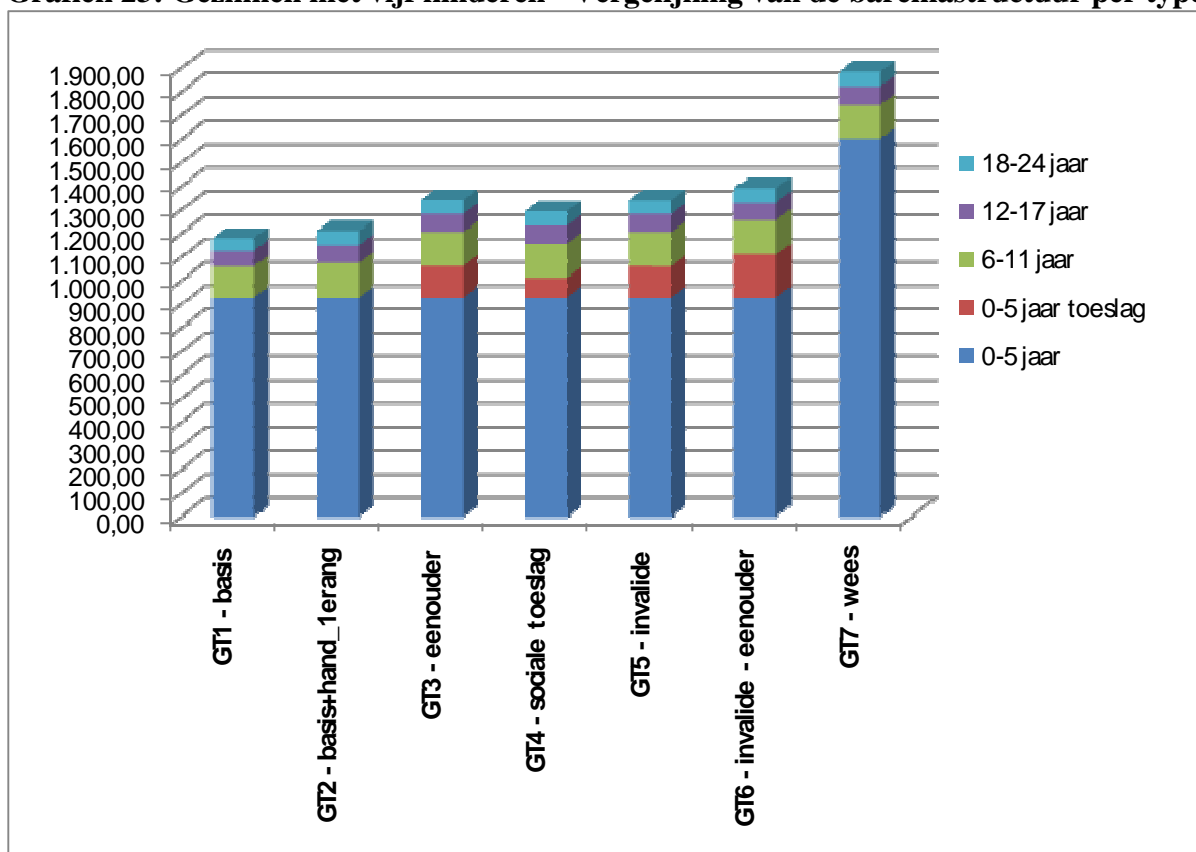
Voor gezinnen met drie kinderen (zie grafiek hieronder) zijn zeven verschillende gezinstypes mogelijk. Gezinstype 3 (eenouder) verschilt van gezinstype 4 (sociale toeslag) omdat vanaf het derde kind de toeslag voor eenoudergezinnen (21,22 €) verschilt van de sociale toeslag (4,62 €). Om dezelfde reden verschilt gezinstype 5 (invalide) van gezinstype 6 (invalide-eenouder).

Grafiek 22: Gezinnen met drie kinderen - Vergelijking van de baremastructuur per typegezin



Door de hogere eenoudertoeslag voor kinderen van rang 3 en hoger verkleint het verschil tussen gezinstype 3 (eenouder) en gezinstype 4 (invalide, zonder eenouderpremie). Vanaf gezinnen met vijf kinderen heeft het gezinstype 3 zelfs (iets) meer dan gezinstype 4 (zie grafiek hieronder).

Grafiek 23: Gezinnen met vijf kinderen - Vergelijking van de baremastructuur per typegezin



4.6.2 Specifieke gezinssituaties voor de bepaling van de rang van de toeslagen

Het is niet altijd zo dat alle kinderen of rechtgeevenden die deel uitmaken van de groepering in een gezin voor de basisbijslag, ook recht krijgen op de sociale toeslag, de invalidentoeslag of de eenouderpremie. Hierboven werd reeds vermeld dat in bepaalde gevallen de kinderbijslag aan het kind zelf betaald kan worden als het bijvoorbeeld gehuwd is, ontvoegd is of zelf bijslagtrekkende is voor één of meer van zijn/haar kinderen (art. 69 §2, KBW). In deze gevallen, als het kind bijvoorbeeld alleen woont en zelf nog recht heeft op kinderbijslag en kinderbijslag voor zijn kinderen geniet, heeft het geen recht op de toeslag voor eenoudergezinnen of de sociale toeslag. Zijn of haar kinderen hebben daar dan wel recht op en genieten dan van de toeslag van tweede rang of hoger omdat de ouder in dit geval meetelt in de rangbepaling voor de basisbijslag.

4.6.3 Het aantal (type)gezinnen volgens eenouderpremie, per schaal

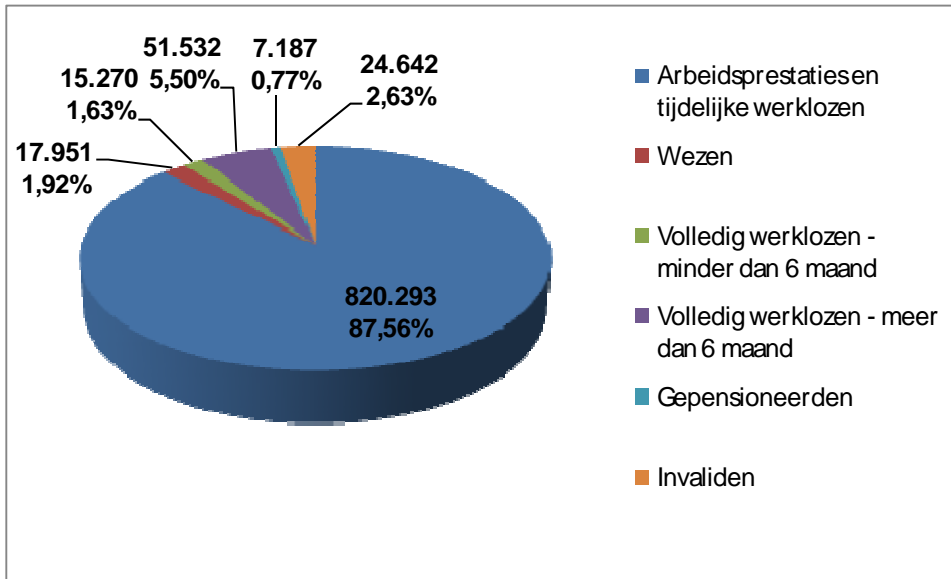
4.6.3.1 Gezinnen met de gewone schaal aan kinderbijslag

De eerste drie typegezinnen, die hierboven beschreven werden, zijn enkel van toepassing op de gezinnen die de gewone schaal genieten zonder sociale toeslag voor werklozen/gepensioneerden, invalidentoeslag of hogere wezenbijslag. Ze kunnen wel recht hebben op een eenouderpremie.

Die eerste drie typegezinnen zijn van toepassing op het grootste gedeelte van de gezinnen: 84,15 % in 2008. Er waren 936.875 gezinnen met de gewone schaal op een totaal van 1.113.359 gezinnen in het werknemersstelsel. In de grafiek hieronder wordt de verdeling gegeven van de gezinnen met de gewone schaal per sociale categorie van de rechthebbende.

Het overgrote gedeelte van de gezinnen met de gewone schaal behoort tot de categorie van de arbeidsprestaties. Maar ook 7,13 % van de gezinnen met de gewone schaal heeft een werkloze rechthebbende.

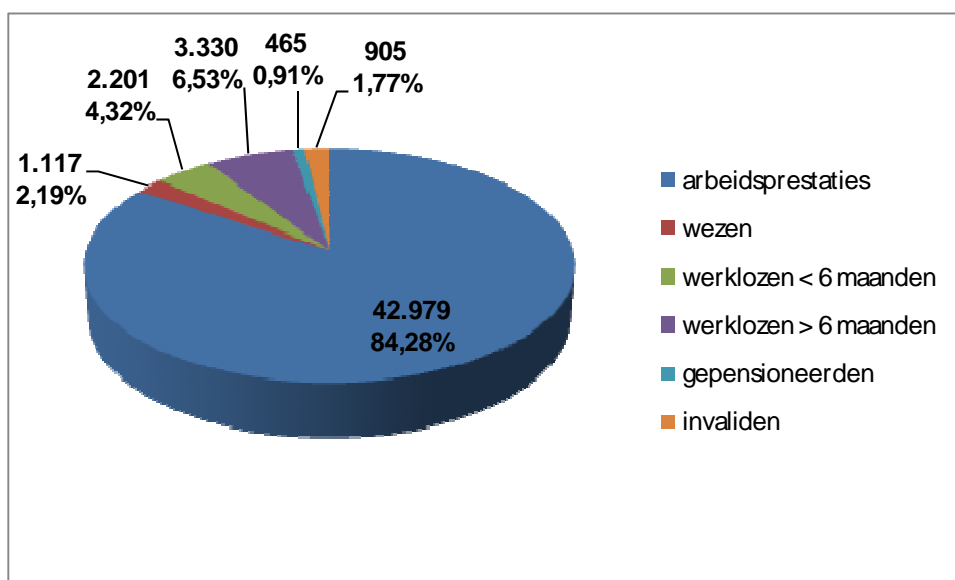
Grafiek 24: Aantal bijslagtrekkende gezinnen met de gewone schaal zonder sociale toeslag (eventueel met eenouderpremie) - 2008



Werklozen, gepensioneerden en invaliden met de gewone schaal worden niet enkel uitgesloten van de hogere schaal wegens inkomensvoorwaarden. Ze kunnen ook uitgesloten worden om andere redenen. Merkwaardig is wel dat deze gezinnen in deze gevallen wel recht hebben op de eenouderpremie die even hoog is als de sociale toeslag voor werklozen, maar minder hoog als die voor invaliden.

In totaal zijn er 50.997 gezinnen in de gewone schaal met een eenouderpremie op een totaal van 62.755 gezinnen met een eenouderpremie in het werknemersstelsel. In de grafiek hieronder wordt het aantal eenoudergezinnen met de gewone schaal en met eenouderpremie weergegeven per sociale categorie van de rechthebbende.

Grafiek 25: Aantal bijslagtrekkende gezinnen met de gewone schaal met eenouderpremie, zonder recht op sociale toeslag - 2008



Hieruit blijkt dat er 3.330 gezinnen zijn met een langdurig werkloze rechthebbende (meer dan zes maanden) die een eenouderpremie genieten maar geen recht hebben op de sociale toeslag voor werklozen (nochtans zijn beide toeslagen gelijk). Daarnaast zijn er 905 invalidegezinnen met eenouderpremie maar zonder recht op de invalidentoeslag (de eenouderpremie voor het eerste kind is lager dan de invalidentoeslag).

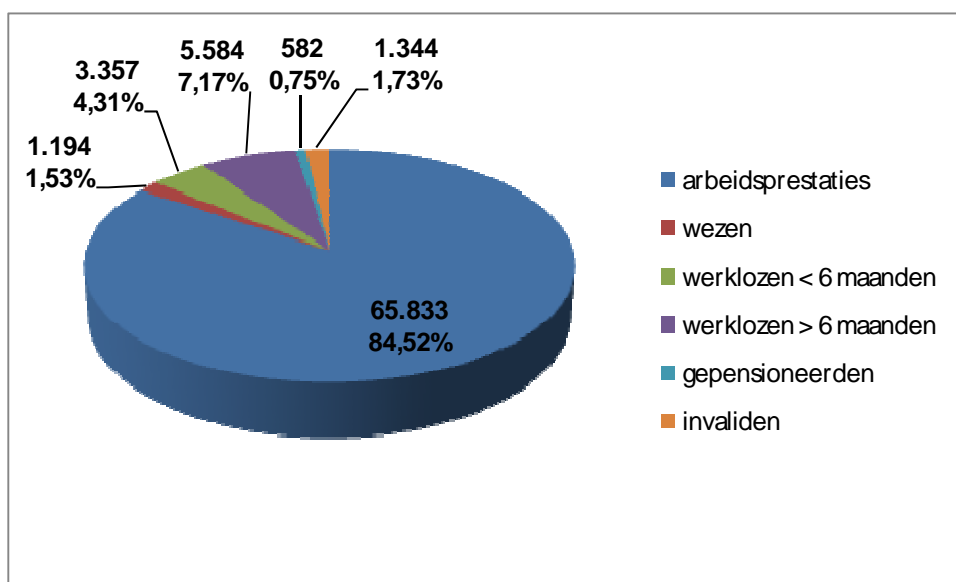
Het gaat hier om specifieke gezinssituaties waarbij de rechthebbende buiten het gezin verblijft waar het kind wordt opgevoed, en niet de ouder is van het kind. Om recht te krijgen op de toeslag voor werklozen, gepensioneerden of op de toeslag voor invaliden moet de rechthebbende buiten het gezin immers in bepaalde gevallen de ouder zijn van het kind. Dit is bijvoorbeeld niet het geval als de rechthebbende de broer of zuster is van het kind en het kind alleen woont bij één van de ouders of de grootouders. In dat geval heeft het kind geen recht op een sociale toeslag voor werklozen of invaliden maar wel op een eenouderpremie (als aan de inkomensvoorwaarden is voldaan). Zoals reeds vermeld is de eenouderpremie even hoog als de toeslag voor werklozen, maar minder hoog voor invalidenkinderen van eerste rang.

Voor deze specifieke gezinssituaties, met een rechthebbende buiten het gezin, komt de invoering van de eenouderpremie in feite neer op een gelijkschakeling met de andere gezinssituaties waar wel een recht bestaat op de sociale toeslag. De eenouderpremie werd ingevoerd op 1 mei 2007 en

bedroeg initieel 21,22 € voor elk kind, ongeacht de rang. Vanaf 1 oktober 2008 zijn de bedragen van de eenouderpremie gelijk aan die van de toeslag voor werklozen.

In de grafiek hieronder wordt het aantal kinderen in de gewone schaal met een eenouderpremie weergegeven. Er zijn 77.894 kinderen in de gewone schaal met eenouderpremie op een totaal van 94.801 kinderen met een eenouderpremie. Gemiddeld hebben de eenoudergezinnen in de gewone schaal 1,53 kinderen met een premie.

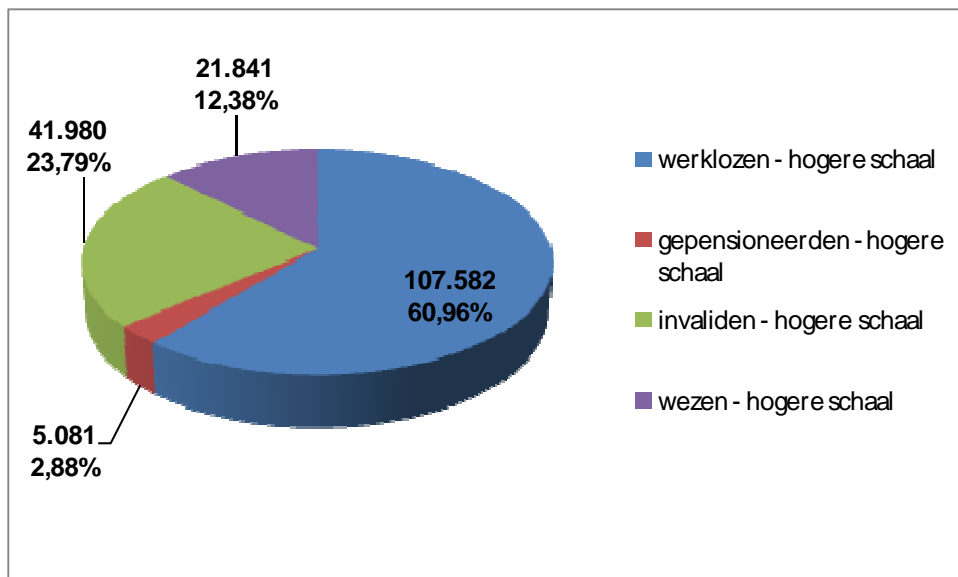
Grafiek 26: Aantal rechtgevende kinderen in de gewone schaal met eenouderpremie, zonder recht op sociale toeslag - 2008



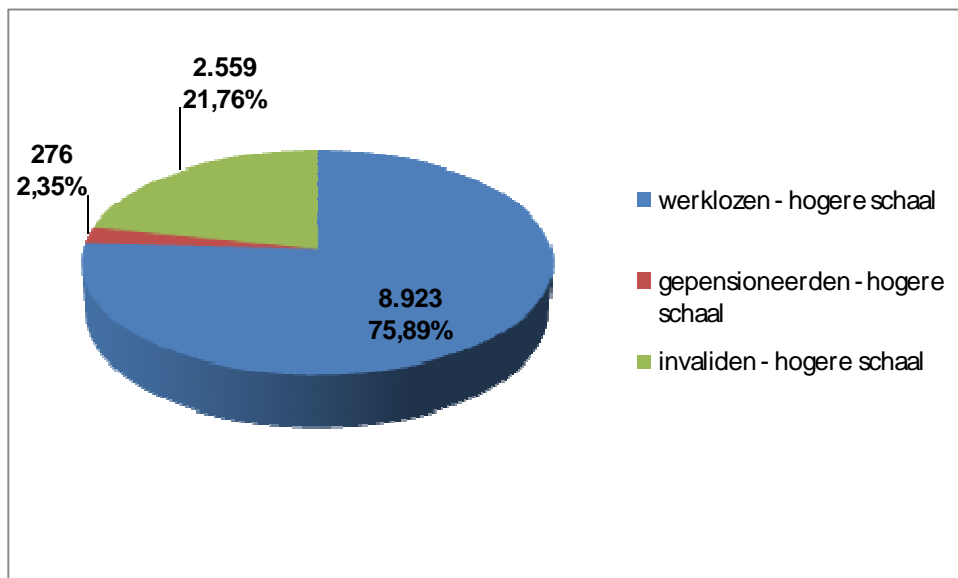
4.3.6.2. Gezinnen met de hogere schaal aan kinderbijslag

176.484 gezinnen in het werknemersstelsel genieten de hogere schaal, dit is 15,85 % van het totaal. In de eerste grafiek hieronder wordt de verdeling van het aantal gezinnen per sociale categorie gegeven. In de tweede grafiek wordt het aantal gezinnen met hogere schaal en met eenouderpremie weergegeven. Voor gezinnen met hogere schaal is de eenouderpremie enkel hoger voor kinderen van derde rang of hoger. De wezen met hogere schaal hebben door het hoge bedrag van hun wezenbijslag geen recht op een bijkomende eenouderpremie.

Grafiek 27: Aantal gezinnen met een hogere schaal (met of zonder eenouderpremie) - 2008



Grafiek 28: Aantal gezinnen met hogere schaal en eenouderpremie (vanaf rang 3)- 2008



Conclusie

De kinderbijslag in België is georganiseerd op basis van de beroepssituatie van de rechthebbende. Dit heeft niet enkel de bevoegdheid van de uitbetalingsinstellingen bepaald (werknemers, overheid, zelfstandigen, gewaarborgde gezinsbijslag) maar heeft ook een belangrijke invloed uitgeoefend op de hoogte en de structuur van de kinderbijslag die de gezinnen ontvangen. De wetgever heeft de kinderbijslag wel ruim gedefinieerd zodat voor de meest uiteenlopende gezinssituaties een recht kan gevonden worden, zowel op het vlak van de samenstelling van het gezin als de samenloop tussen de verschillende stelsels. De regels voor de samenloop hebben ook de evolutie van het aantal gezinnen in de verschillende stelsels beïnvloed.

Als gevolg van de daling van de vruchtbaarheid is het aantal kinderen in het kinderbijslagstelsel voor werknemers in de periode 1973-1989 wel gedaald, maar daarna weer beginnen te stijgen. Na een stabilisatie op het einde van de jaren negentig is er dit decennium een sterke stijging van het aantal gezinnen en kinderen. Het aantal gezinnen in het kinderbijslagstelsel is in de periode na 1960 nagenoeg constant gestegen, op enkele uitzonderingen na in de jaren tachtig. De motor achter de stijging van het aantal kinderen is de toename van het aantal gezinnen aangezien het gemiddeld aantal rechtgevendende kinderen per gezin gedaald is. Het groeiend belang van het werknemersstelsel op langere termijn kan in belangrijke mate verklaard worden doordat meer en meer gezinnen waarin beide partners werken, de ene als zelfstandige en de andere als werknemer, ten laste vallen van het stelsel voor werknemers. In de Kinderbijslagwet voor werknemers is immers bepaald dat als één van de partners minstens halftijds werkt als werknemer, het stelsel voor werknemers bevoegd is.

In de studie worden de kenmerken van de gezinnen in het stelsel voor werknemers beschreven. Het recht op kinderbijslag kan in het stelsel voor werknemers geopend worden als actieve werknemer, maar ook als werkloze, gepensioneerde of invalide. In 2008 had 73,68 % van de bijslagtrekkende gezinnen recht op basis van arbeidsprestaties, 15,66 % had recht op basis van werkloosheid en 5,98 % was invalide. Daarnaast waren er 3,57 % wezengezinnen. Tot slot waren er 1,10 % gezinnen met een gepensioneerde rechthebbende.

Daarbij worden ook een aantal typegezinnen gedefinieerd in functie van de samenstelling van de kinderbijslag die de gezinnen krijgen. In totaal kunnen zo in het werknemersstelsel zeven typegezinnen onderscheiden worden.

Typegezin 1 (basisbijslag) ontvangt de gewone basisbijslagen, geen toeslag voor eenoudergezinnen, de lagere leeftijdsbijslagen voor kinderen van eerste rang (zonder gehandicapentoeslag voor een kind van eerste rang).

Typegezin 2 (basisbijslag-gehandicapte 1e rang) ontvangt de gewone basisbijslagen, geen toeslag voor eenoudergezinnen, geen toeslag voor werklozen of invaliden maar wel de hogere leeftijdsbijslagen voor kinderen van eerste rang omdat het eerste kind gehandicapt is.

Typegezin 3 (eenouder) ontvangt naast de basisbijslag ook de toeslag voor eenoudergezin met een laag inkomen en ontsnapt aan de lagere leeftijdsbijslag voor kinderen van eerste rang. Dit typegezin is ook van toepassing op de werklozen of gepensioneerden met een eenouderpremie.

Typegezin 4 (sociale toeslag) ontvangt naast de basisbijslag ook de sociale toeslag voor werklozen/gepensioneerden (omdat het gezinsinkomen onder een bepaald plafond ligt). Door de sociale toeslag ontsnapt het kind van eerste rang ook aan de halvering van de leeftijdsbijslag. Dit typegezin heeft geen eenouderpremie.

Typegezin 5 (invalide toeslag) ontvangt naast de basisbijslag ook de toeslag voor invaliden (omdat het gezinsinkomen onder een bepaald plafond ligt). Door de invalidentoeslag ontsnapt het kind van eerste rang ook aan de halvering van de leeftijdsbijslag. Dit typegezin heeft geen eenouderpremie.

Typegezin 6 (invalide-eenouder) ontvangt naast de basisbijslag en de toeslag voor invaliden ook de toeslag voor eenoudergezinnen. Die verschilt (enkel) voor kinderen van rang drie en hoger van de invalidentoeslag (21,22 € per kind/maand in plaats van 4,62 €).

Typegezin 7 (wees) ontvangt de hogere wezenbijslag en ontsnapt aan de halvering van de leeftijdsbijslag voor kinderen van eerste rang.

De eerste drie typegezinnen zijn van toepassing op 84,97 % van de gezinnen in werknemersregeling. De meeste gezinnen (84,15 % van het totaal aantal gezinnen) ontvangen de gewone schaal zonder een toeslag die verbonden is aan de beroepssituatie van de rechthebbende (werkloze, gepensioneerde, invalide) of zonder de hogere wezenbijslag. Zij hebben wel eventueel recht op de eenouderpremie. 5,44 % van de gezinnen met de gewone schaal heeft recht op die eenouderpremie die gelijk is aan de toeslag voor werklozen voor kinderen van eerste en tweede

rang maar hoger is voor kinderen van derde rang. De eenouderpremie is net zoals de sociale toeslagen onderworpen aan inkomensvoorwaarden.

De laatste vier typegezinnen zijn van toepassing op 15,03 % van de gezinnen in de werknemersregeling. Ze hebben recht op de toeslag voor werklozen, gepensioneerden, de toeslag voor invaliden of de hogere wezenbijslag en eventueel de eenouderpremie bij de invaliden (die enkel voor kinderen vanaf derde rang hoger is dan de sociale toeslag).

Op het totaal van de gezinnen met een werkloze, gepensioneerde of invalide rechthebbende met hogere bijslag zijn er 7,60 % met een eenouderpremie. Op het totaal van alle gezinnen in de werknemersregeling zijn er 5,64 % met een eenouderpremie en 1,96 % met de hogere wezenbijslag.

Uit het onderzoek van de totale gezinsbijslag en de samenstellende delen die de verschillende types bijslagtrekkenden ontvangen, kunnen ook de volgende vaststellingen gemaakt worden.

In alle gezinstypes stijgt de kinderbijslag naargelang de grootte van het gezin. In het eerste gezinstype, dat op het grootste aantal gezinnen van toepassing is, is het verschil tussen gezinnen met één kind en gezinnen met meerdere kinderen het grootst in vergelijking met de andere gezinstypes, door het lage bedrag voor kinderen van eerste rang (83,40 € in vergelijking met 154,33 € voor tweede rang en 230,42 € vanaf derde rang).

In het tweede gezinstype, met een gehandicapt kind in de eerste rang, wordt dit enigszins gecompenseerd omdat het kind van eerste rang ontsnapt aan de halvering van de leeftijdsbijslag voor kinderen vanaf zes jaar. Het is waarschijnlijk een onbedoeld effect van de besparingsmaatregel in de leeftijdsbijslagen, die van kracht werd in 1997, dat een onderscheid wordt gemaakt in de hoogte van de bedragen tussen gezinnen met gehandicapte kinderen, naargelang het kind van eerste rang gehandicapt is of niet. Een gezin met een gehandicapt kind van tweede rang (en geen in eerste rang) krijgt daardoor minder dan een gezin met een gehandicapt kind in eerste rang.

In het derde gezinstype met eenouderpremie zonder sociale toeslag compenseert de degressieve structuur van de toeslagen naar rang maar in een bepaalde mate de progressief hogere basisbijslagen naar rang. Voor gezinnen met één kind wordt de basisbijslag verhoogd met 42,46 € (ten opzichte van 83,40 €). Maar kinderen van tweede rang krijgen ook 26,32 € bij en kinderen vanaf derde rang 21,22 €, zodat gezinnen met twee en drie kinderen toch nog gemiddeld meer per kind krijgen dan

gezinnen met één kind. Dit derde gezinstype is trouwens ook van toepassing op de werklozen met de hogere schaal die ook recht hebben op de eenouderpremie.

Het vierde gezinstype met de sociale toeslag voor werklozen/gepensioneerden (zonder eenouderpremie) kent lagere bedragen voor gezinnen met drie of meer kinderen dan gezinnen met een eenouderpremie. Voor gezinnen met één of twee kinderen is er geen verschil. Dit gezinstype is ontstaan in 1984 toen de afschaffing van de gezinsvakantiebijslag gecompenseerd werd voor gezinnen van werklozen en gepensioneerden met een beperkt inkomen.

Typegezin 5 met de invalidentoeslag zonder eenouderpremie kent een nog veel belangrijker verhoging voor kinderen van eerste rang dan de werklozengezinnen en de gezinnen met een eenouderpremie (91,35 € in plaats van 42,46 €). Voor gezinnen met een eenouderpremie met vijf kinderen of meer wordt dit wel meer dan gecompenseerd door de hogere toeslag voor kinderen vanaf derde rang.

Typegezin 6 dat de invalidentoeslag en de eenouderpremie ontvangt, verschilt enkel van typegezin 3 (eenouder zonder sociale toeslag) door de hogere toeslag voor kinderen van eerste rang. Dit typegezin geniet de hoogste toeslagen, met uitzondering van de wezengezinnen.

Het typegezin 7 met de hogere wezenbijslag, in vele gevallen in feite ook een eenoudergezin, geniet de hoogste bedragen van alle typegezinnen. Het verschil met de andere eenoudergezinnen is zeer groot (320,40 € wezenbijslag ongeacht de rang en zonder inkomensvoorwaarden).

Uit de studie blijkt ook dat door de invoering van de eenouderpremie in 2007, gezinnen die vroeger uitgesloten werden van sociale toeslagen wegens een specifieke gezinssituatie, nu toch recht krijgen op een eenouderpremie. Vanaf oktober 2008 is die eenouderpremie trouwens voor kinderen van eerste en tweede rang opgetrokken tot de bedragen van de sociale toeslagen voor werklozen; maar ze is nog kleiner dan de toeslag aan invaliden voor kinderen van eerste rang.

Tot slot kan gesteld worden dat de structuur van de uitkeringen voor de verschillende typegezinnen in de kinderbijslagregeling historisch gegroeid is. De wetgever wou een hogere bijslag toekennen aan sociale categorieën als wezen, invaliden, werklozen, gepensioneerden, eenoudergezinnen en gehandicapten. Uit het onderzoek blijkt dat de hoogte van de uitkeringen voor de verschillende typegezinnen niet altijd overeenkomt met de sociaal-economische realiteit. Hieraan kan toegevoegd worden dat in de kinderbijslag niets voorzien is voor twee-oudergezinnen met een laag inkomen.

Zij hebben geen recht op een sociale toeslag, tenzij in een beperkte periode van werkhervatting na werkloosheid, invaliditeit of na een recht op gewaarborgde gezinsbijslag.