

# FOCUS 2008-2

## De eenoudergezinnen in België



**Rijksdienst voor  
Kinderbijslag  
voor Werknemers**

Trierstraat 70  
1000 Brussel  
Tel.: 02-237 26 48  
Fax: 02-237 24 35  
E-mail:  
[research@rkw-onafits.fgov.be](mailto:research@rkw-onafits.fgov.be)  
Website: [www.rkw.be](http://www.rkw.be)

## INHOUDSOPGAVE

<b>Inleiding .....</b>	<b>3</b>
<b>1. Datawarehouse Arbeidsmarkt en Sociale Bescherming: een korte voorstelling.....</b>	<b>5</b>
<b>2. Een eenoudergezin: wat is dit? .....</b>	<b>7</b>
2.1 Definitie.....	7
2.2 Definitie in het Datawarehouse Arbeidsmarkt en Sociale Bescherming .....	8
2.3 Verfijning van de definitie .....	9
<b>3. Profiel van het eenoudergezin.....</b>	<b>11</b>
3.1 Aantal eenoudergezinnen .....	11
3.2 Geslacht van de alleenstaande ouders .....	12
3.3 Leeftijd van de alleenstaande ouders .....	12
3.4 Aantal kinderen in een eenoudergezin .....	13
3.5 Leeftijd van het jongste kind.....	14
3.6 Andere inwonenden in een eenoudergezin.....	17
<b>4. De arbeidsmarktpositie van alleenstaande ouders.....</b>	<b>18</b>
4.1 De werkenden.....	19
4.1.1 Werkzaamheidsgraad volgens de leeftijd van de alleenstaande ouders .....	20
4.1.2 Werkzaamheidsgraad volgens de leeftijd van het jongste kind.....	21
4.1.3 Arbeidsstatuut en arbeidsregime van de alleenstaande ouders.....	22
4.1.3.1 Loopbaanonderbreking en tijdskrediet .....	23
4.1.3.2 Inkomensgarantie-uitkering .....	24
4.2 De werkzoekenden .....	25
4.2.1 Werkloosheidsgraad volgens de leeftijd van de alleenstaande ouders .....	28
4.2.2 Werkloosheidsgraad volgens de leeftijd van het jongste kind .....	29
4.2.3 Categorie van werkloosheid .....	30
4.2.4 Duur van de werkloosheid.....	32
4.3 De niet-beroepsactieven .....	33
4.4 Andere/onbekend .....	35

<b>5. Kinderen van alleenstaande ouders.....</b>	<b>36</b>
<b>Besluit .....</b>	<b>39</b>
<b>Bijlagen .....</b>	<b>41</b>
Bijlage 1: Nomenclatuur van de socio-economische posities.....	42
Bijlage 2: Schematische voorstelling van de LIPRO-indeling .....	43
Bijlage 3: Verband tussen de LIPRO-indeling en de indeling in gezinsposities in het Datawarehouse Arbeidsmarkt en Sociale Bescherming (basistoepassing 11).....	44

## **Inleiding**

De laatste decennia vonden er in de samenleving onmiskenbare veranderingen plaats in de gezinsstructuren. Waar vroeger “het traditionele gezin”, bestaande uit twee met elkaar gehuwde ouders en één of meerdere kinderen, de norm was, is daar de laatste decennia duidelijk verandering ingekomen. Andere gezinstypes hebben hun intrede gedaan en komen steeds vaker voor, ten koste van het traditionele gezin. Daarnaast is ook het aantal personen per gezin afgenomen.

Eén van die gezinstypes die steeds meer voorkomt, is het eenoudergezin. Hoewel deze samenlevingsvorm op zich geen nieuw verschijnsel is, is het aantal eenoudergezinnen de laatste decennia fors toegenomen. Daarnaast is uit onderzoek reeds gebleken dat alleenstaande ouders zich, vaker dan andere bevolkingsgroepen, in een maatschappelijk kwetsbare positie bevinden. Daardoor verdient deze bevolkingsgroep extra aandacht.

Ook in de kinderbijslagregeling voor werknemers heeft het begrip “eenoudergezin” zijn intrede gedaan. Sinds 1 mei 2007 hebben kinderen van eenoudergezinnen, waarvan het inkomen onder een bepaald grensbedrag ligt, recht op een toeslag bij hun kinderbijslag. Op 31 december 2007 werd deze toeslag uitbetaald aan 50.867 alleenstaande ouders voor 78.636 kinderen.

Het doel van deze studie is een zo volledig mogelijk beeld te schetsen van de eenoudergezinnen in België. Dit moet de beleidsmakers, zowel op het gebied van kinderbijslag als daarbuiten, helpen om in de toekomst gerichte maatregelen te ontwikkelen voor deze bevolkingsgroep. In tegenstelling tot een vorige focusstudie<sup>1</sup>, die zich toespitste op de werklozen en waarvan de werkloze alleenstaande ouders dus deel uitmaken, focust deze studie op de alleenstaande ouders als aparte bevolkingsgroep. Alle alleenstaande ouders behoren dus tot de onderzoekspopulatie.

De cijfergegevens waarop deze studie gebaseerd is, zijn afkomstig uit het Datawarehouse Arbeidsmarkt en Sociale Bescherming. Alvorens de studie zelf aan te vatten, wordt daarom eerst een korte voorstelling gegeven van dit Datawarehouse.

Na het definiëren van het begrip “eenoudergezin” en het afbakenen van de onderzoeksgroep van deze studie wordt het profiel geschetst van de alleenstaande ouders in België. Dit gebeurt aan de hand van verschillende variabelen waaronder leeftijd, geslacht, aantal kinderen, etc. Vervolgens

---

<sup>1</sup> “Focus 2008-1 Aantal kinderen van werkloze ouders: de kinderbijslagstatistieken in ruimer perspectief.” Deze studie kan geraadpleegd worden op de website [www.rkw.be](http://www.rkw.be) onder Focusstudies 2008 in de rubriek ‘Publicaties’.

wordt de arbeidsmarktpositie van de alleenstaande ouders meer in detail bekeken en wordt deze vergeleken met die van ouderparen. Tot slot worden de eenoudergezinnen besproken vanuit de positie van de kinderen.

## **1. Datawarehouse Arbeidsmarkt en Sociale Bescherming: een korte voorstelling**

Alvorens de eenoudergezinnen uitvoerig te bespreken, wordt eerst een korte beschrijving gegeven van het Datawarehouse Arbeidsmarkt en Sociale Bescherming. Het Datawarehouse Arbeidsmarkt en Sociale Bescherming werd opgericht binnen het AGORA-programma<sup>2</sup> en kan omschreven worden als “een centrale opslagplaats bij de Kruispuntbank van de Sociale Zekerheid waar de gegevens afkomstig van de verschillende instellingen van sociale zekerheid worden opgeslagen, aan elkaar worden gekoppeld en worden omgezet tot statistisch bruikbare informatie”. Het doel hiervan was beter, sneller en goedkoper te kunnen inspelen op gevraagd gegevensaanvragen afkomstig van onderzoeksinstellingen en van de overheid.

Het Datawarehouse is in 1999 ontstaan, onder de naam “Datawarehouse Arbeidsmarkt”. Er waren arbeidsmarktgegevens beschikbaar van zes socialezekerheidsinstellingen: de Rijksdienst voor Arbeidsvoorziening (RVA), de Rijksdienst voor Sociale Zekerheid (RSZ), het Rijksinstituut voor Ziekte- en Invaliditeitsverzekering (RIZIV), de Rijksdienst voor Sociale Zekerheid van de Provinciale en Plaatselijke Overheidsdiensten (RSZPPO), het Rijksinstituut voor de Sociale Verzekeringen der Zelfstandigen (RSVZ) en de Rijksdienst voor Kinderbijslag voor Werknemers (RKW). Daarnaast bevat het Datawarehouse ook demografische gegevens uit het Rijksregister.

In 2003 werd het Datawarehouse Arbeidsmarkt uitgebreid met informatie uit nieuwe deelnemende instellingen<sup>3</sup>. Daardoor was er niet enkel nieuwe informatie beschikbaar, maar werd ook de reeds bestaande informatie verder uitgediept. Omdat de gegevens in het Datawarehouse nu betrekking hadden op meer dan alleen maar de arbeidsmarkt, werd ook de naam gewijzigd in “Datawarehouse Arbeidsmarkt en Sociale Bescherming”. De koppeling van al deze gegevens gebeurt door de Kruispuntbank van de Sociale Zekerheid.

---

<sup>2</sup> AGORA is een financieringsprogramma onder het beheer van het Federaal Wetenschapsbeleid. Het programma heeft een dubbel doel: enerzijds de toegang tot de federale sociaal-economische administratieve databanken vergemakkelijken; anderzijds, op verzoek van de betrokken instellingen de exploitatie van deze gegevensbanken wetenschappelijk ondersteunen.

<sup>3</sup> Het gaat om volgende instellingen: de Pensioendienst voor de Overheidssector (PDOS), CIMIRe (Compte Individuel Multisectoriel – Multisectoriële Individuele Rekening), het Fonds voor Arbeidsongevallen (FAO), het Fonds voor Beroepsziekten (FBZ), het Nationaal Intermutualistisch College (NIC), de Programmatorische Overheidsdienst Maatschappelijke Integratie, Armoedebestrijding, Sociale Economie en Grootstedenbeleid (POD MI), de Rijksdienst voor Pensioenen (RVP) en VDAB (Vlaamse Dienst voor Arbeidsbemiddeling en Beroepsopleiding), BGDA (Brusselse Gewestelijke Dienst voor Arbeidsbemiddeling) en Forem (Waalse Dienst voor arbeidsbemiddeling en beroepsopleiding).

Het Datawarehouse omvat alle personen die gekend zijn bij één of meer van de deelnemende instellingen alsook de gezinsleden van deze personen. Het Datawarehouse bevat gegevens over 98 % van de Belgische bevolking en tot nog toe zijn er gegevens beschikbaar tot en met 2004.

Om de enorme hoeveelheid informatie in het Datawarehouse te structureren werd de “socio-economische nomenclatuur” of de “nomenclatuur van de socio-economische posities” ontwikkeld. Dit is een indeling van posities op of rond de arbeidsmarkt. Op basis van de informatie van alle deelnemende instellingen wordt de populatie op een zeer gedetailleerde manier ingedeeld volgens de arbeidsmarktpositie<sup>4</sup>. Aan elk individu in het Datawarehouse wordt één en slechts één nomenclatuurcode toegekend.

De gegevens uit het Datawarehouse Arbeidsmarkt en Sociale Bescherming kunnen niet door eender wie en niet zonder meer geraadpleegd worden. De gegevens worden enkel ter beschikking gesteld van onderzoeksinstituten en van de overheid en enkel onder de vorm van speciaal hiervoor ontwikkelde toepassingen en dit om twee redenen. Ten eerste betreft het een enorme hoeveelheid data, waarmee in de originele vorm erg moeilijk gewerkt kan worden. Ten tweede is er de privacy: bepaalde gegevens moeten eerst bewerkt of geaggregeerd worden om de anonimiteit van de gegevens te kunnen garanderen.

Er werden voor het Datawarehouse drie soorten toepassingen ontworpen om de gegevens te kunnen raadplegen en bewerken: de basistoepassingen, de ad-hoc toepassingen en de webtoepassing<sup>5</sup>. In deze studie zullen de basistoepassingen, en meer bepaald basistoepassing 11, gebruikt worden. De basistoepassingen bestaan uit tabellen met vaste statistieken op vaste meetmomenten en zijn gegroepeerd volgens thema. Basistoepassing 11 handelt over de gezinspositie van de Belgische bevolking. Voor deze studie zullen de gegevens van 31 december 2004 gebruikt worden. Dit zijn de meest recente gegevens die beschikbaar zijn<sup>6</sup>.

De ontwikkeling van het Datawarehouse is geen afgerond proces. In de toekomst zullen nog bronnen worden toegevoegd en zullen nieuwe basistoepassingen worden ontwikkeld.

---

<sup>4</sup> Bijlage 1 geeft een volledig overzicht van de nomenclatuur van de socio-economische posities.

<sup>5</sup> Meer informatie over de verschillende toepassingen is terug te vinden op de website van de Kruispuntbank van de Sociale Zekerheid [www.ksz.fgov.be](http://www.ksz.fgov.be)

<sup>6</sup> Als bron voor alle cijfers, tabellen en grafieken in deze studie werden de gegevens van basistoepassing 11 van 31 december 2004 gebruikt, tenzij anders vermeld.

## 2. Een eenoudergezin: wat is dit?

### 2.1 Definitie

Om de socio-demografische kenmerken van de eenoudergezinnen te kunnen bespreken, is het eerst noodzakelijk om het begrip “eenoudergezin” duidelijk te definiëren. Een alleenstaande ouder kan omschreven worden als “een man of vrouw die aan het hoofd staat van een huishouden en die niet samenwoont met een partner, maar wel samenwoont met één of meer (eigen of stief-) kinderen”<sup>7</sup>. De leeftijd en de burgerlijke staat van de kinderen speelt geen rol in deze definitie. Daarnaast kunnen er eventueel ook nog andere personen bij de alleenstaande ouder inwonen, maar deze personen zijn geen partner van de alleenstaande ouder.

Globaal genomen kan men de eenoudergezinnen indelen in drie groepen, naargelang de ontstaanswijze. In de eerste plaats kan het gaan om gezinnen waarin één van beide ouders overleden is. Tot enkele decennia geleden was het overlijden van de partner bijna uitsluitend de oorzaak van het ontstaan van eenoudergezinnen. Het is pas vanaf de jaren '70 van de 20<sup>ste</sup> eeuw dat een andere oorzaak, met name (echt)scheiding, de oorzaak vormt van alleenstaand ouderschap. Dit soort eenoudergezinnen, diegene die ontstaan na (echt)scheiding, vormen de tweede groep. Het is de sterke toename van deze groep alleenstaande ouders die aan de basis ligt van de sterke toename van het aantal eenoudergezinnen. Thans vormen zij de overgrote meerderheid van de eenoudergezinnen. Ten slotte is er nog een eerder kleine groep van alleenstaande moeders die er bewust voor kiezen om een kind alleen op te voeden of die ongewenst zwanger geworden zijn en waarbij de partner de opvoedingsverantwoordelijkheid niet wil of kan opnemen.

---

<sup>7</sup> Lodewijckx, E., *Alleenstaande ouders. In detail bekeken*, <http://aps.vlaanderen.be/cbgs> Bijdragen onderzoek - Huishoudens, 8 juni 2004.



## 2.2 Definitie in het Datawarehouse Arbeidsmarkt en Sociale Bescherming

Zoals reeds vermeld in de inleiding, zal in deze studie gewerkt worden met cijfergegevens afkomstig van het Datawarehouse Arbeidsmarkt en Sociale Bescherming en meer bepaald diegene uit basistoepassing 11. Deze basistoepassing handelt over de gezinsposities. De indeling in gezinsposities gebeurt op basis van de LIPRO-typologie<sup>8</sup>, een internationaal gehanteerde typologie van huishoudens. Deze typologie legt acht verschillende huishoudtypes vast en bepaalt vervolgens twaalf gezinsposities die een individu binnen deze huishoudtypes kan innemen. Een schematische voorstelling van de LIPRO-typologie is terug te vinden in bijlage 2. Sommige van de onderverdelingen binnen deze typologie zijn echter minder relevant voor het Datawarehouse. Anderzijds is het aantal kinderen binnen een gezin niet opgenomen in de LIPRO-indeling, wat toch wel belangrijk is voor het Datawarehouse. Daarom werden de posities uit de LIPRO-typologie gehergroepeerd voor gebruik in basistoepassing 11 van het Datawarehouse Arbeidsmarkt en Sociale Bescherming (zie bijlage 3), waarbij rekening werd gehouden met het aantal kinderen. In het Datawarehouse Arbeidsmarkt en Sociale Bescherming wordt een alleenstaande ouder dan als volgt gedefinieerd:

- Een persoon ouder dan 14 jaar, die de referentiepersoon<sup>9</sup> is van het huishouden waarin hij/zij woont;
- De referentiepersoon woont niet samen met zijn/haar partner of potentiële partner<sup>10</sup>;
- Er zijn één of meerdere kinderen of stiefkinderen van de referentiepersoon in het huishouden aanwezig.

---

<sup>8</sup> LIPRO (Lifestyle-Projections) is een in Nederland ontwikkelde typologie van huishoudens, huishoudposities en software die toelaat een beginpopulatie, verdeeld naar leeftijd, geslacht en huishoudpositie naar de toekomst te projecteren op basis van transitiekansen tussen deze projecties. Bron: Surkyn, J. (1999), *LIPRO-huishoudensprojecties voor Vlaanderen (1991-2016)*, Working Paper 1999/3 Steunpunt Demografie VUB, Brussel.

<sup>9</sup> De referentiepersoon is in principe de belangrijkste kostwinner van het huishouden.

<sup>10</sup> Een potentiële partner is een persoon die voldoet aan volgende voorwaarden: 18 jaar of ouder, van het andere geslacht dan de referentiepersoon en geen familie van de referentiepersoon.

## 2.3 Verfijning van de definitie

De definitie die in het Datawarehouse Arbeidsmarkt en Sociale Bescherming gehanteerd wordt voor een alleenstaande ouder is een erg ruime definitie. Elke persoon die samenwoont met zijn of haar kind(eren), maar zonder partner, en die aan het hoofd staat van het gezin wordt beschouwd als een alleenstaande ouder. Volgens deze definitie worden dus zowel een 35-jarige gescheiden moeder met haar twee inwonende schoolgaande kinderen, als een 65-jarige weduwnaar met zijn inwonende volwassen zoon, beschouwd als een eenoudergezin. In het laatste geval gaat het echter niet om een alleenstaande persoon met kinderen ten laste, maar om verschillende volwassen en onafhankelijke personen die samenwonen onder hetzelfde dak. Vanuit sociaal-economisch oogpunt kan men hier moeilijk nog over een eenoudergezin spreken.

Om deze reden is het nodig om de definitie van alleenstaande ouders te verfijnen en de eenoudergezinnen af te bakenen tot de alleenstaande ouders met afhankelijke kinderen. Onder afhankelijke kinderen worden de kinderen verstaan die geen eigen inkomen verwerven<sup>11</sup>. Deze informatie is echter niet beschikbaar in basistoepassing 11 van het Datawarehouse Arbeidsmarkt en Sociale Bescherming. Om de verfijnde definitie van de eenoudergezinnen toch zo goed mogelijk te benaderen zullen in deze studie de eenoudergezinnen beperkt worden tot de alleenstaande ouders met kinderen jonger dan 20 jaar. Immers uit basistoepassing 11 blijkt dat slechts 19,34 % van de 18-19 jarigen die inwonen bij hun ouders, werken of werkzoekend zijn en een uitkering ontvangen<sup>12</sup>. De grote meerderheid (69,51 %) is nog rechtgevend kind voor kinderbijslag en afhankelijk van de ouders. In de leeftijdsklasse 20-24 jaar heeft meer dan de helft al een inkomen uit arbeid of uit de werkloosheidsverzekering. Slechts 36,58 % is nog rechtgevend kind voor kinderbijslag. Deze groep telt dus nog weinig afhankelijke kinderen en daarom worden ze niet opgenomen.

---

<sup>11</sup> Het CSB-rapport over eenoudergezinnen bakent de alleenstaande ouders af als degenen met kinderen jonger dan 25 jaar die geen eigen inkomen verwerven. Cantillon B., Verbist G., en De Maesschalck V., *Sociaal-economische levensomstandigheden van eenoudergezinnen in België*, Antwerpen, 2003.

<sup>12</sup> Strikt genomen behoort deze groep van 18-19 jarigen niet tot de doelgroep. Deze jongeren hebben immers een eigen inkomen (inkomen uit arbeid of werkloosheidsuitkering) en kunnen niet meer als afhankelijke kinderen beschouwd worden. Het is echter niet mogelijk om deze gevallen af te zonderen en uit de onderzoeksgroep te verwijderen. Daarom worden alle 18-19 jarigen in de onderzoeksgroep opgenomen. De 18-19 jarigen met een eigen inkomen vormen ongeveer 2 % van de totale onderzoeksgroep.

De onderzoeksgroep van deze studie bestaat dus uit de alleenstaande ouders met inwonende kinderen jonger dan 20 jaar. In sommige gevallen zal het echter niet mogelijk zijn om de groep alleenstaande ouders met kinderen jonger dan 20 jaar af te bakenen, omdat een specifieke combinatie van variabelen niet voorkomt in het Datawarehouse. In dat geval worden alle alleenstaande ouders opgenomen, maar dit wordt dan wel uitdrukkelijk vermeld.

### 3. Profiel van het eenoudergezin

In dit deel wordt getracht een profiel te schetsen van de alleenstaande ouders. Tenzij anders vermeld gaat het steeds om de alleenstaande ouders met kinderen jonger dan 20 jaar. Ter vergelijking worden in sommige gevallen de cijfergegevens voor de ouderparen met kinderen jonger dan 20 jaar gegeven.

#### 3.1 Aantal eenoudergezinnen

Uit studies is gebleken dat het eenoudergezin één van de snelst groeiende gezinstypes is in België. Tussen 1991 en 2004 is het aantal eenoudergezinnen toegenomen met 32,10 %<sup>13</sup>.

Op 31 december 2004 waren er in België, volgens gegevens uit het Datawarehouse Arbeidsmarkt en Sociale Bescherming, 414.258 alleenstaande ouders, waarvan 260.302 met inwonende kinderen jonger dan 20 jaar<sup>14</sup>. De eenoudergezinnen vormen daarmee 20,48 % van alle gezinnen met kinderen in België. Hun aandeel varieert echter wel naargelang de regio. In het Brussels Hoofdstedelijk Gewest is het aandeel eenoudergezinnen bijna dubbel zo hoog als in het Vlaamse Gewest, respectievelijk 30,86 % en 15,74 %. In het Waalse Gewest zijn 25,52 % van alle gezinnen met kinderen eenoudergezinnen.

**Tabel 1: Verdeling van gezinnen met kinderen volgens gewest op 31 december 2004**

	<b>Brussels Hoofdstedelijk Gewest</b>	<b>Vlaams Gewest</b>	<b>Waals Gewest</b>	<b>België</b>
Eenoudergezinnen met inwonend kind jonger dan 20 jaar	36.085	112.968	111.249	260.302
<i>Aandeel eenoudergezinnen met inwonend kind jonger dan 20 jaar</i>	<i>30,86%</i>	<i>15,74%</i>	<i>25,52%</i>	<i>20,48%</i>
Tweeoudergezinnen met inwonend kind jonger dan 20 jaar	80.854	604.905	324.753	1.010.512
<b>Alle gezinnen met inwonend kind jonger dan 20 jaar</b>	<b>116.939</b>	<b>717.873</b>	<b>436.002</b>	<b>1.270.814</b>

<sup>13</sup> Lodewijckx E., *Types van huishoudens: veranderingen tussen 1991 en 2003*, Bijdragen onderzoek, Huishoudens, 9 maart 2004. Coryn M. & Lodewijckx E., *Samenwonen in België anno 2004*, <http://aps.vlaanderen.be/cbgs>, Uit het onderzoek, 20 mei 2005.

<sup>14</sup> Het Datawarehouse Arbeidsmarkt en Sociale Bescherming bevat alle personen die gekend zijn bij een socialezekerheidsinstelling opgenomen in het Datawarehouse alsook hun gezinsleden.

### **3.2 Geslacht van de alleenstaande ouders**

Uit de gegevens van het Datawarehouse Arbeidsmarkt en Sociale Bescherming blijkt dat het in hoofdzaak vrouwen zijn die aan het hoofd staan van een eenoudergezin: 86,18 % van alle alleenstaande ouders zijn vrouwen. De oververtegenwoordiging van vrouwen is enkel het geval bij alleenstaanden met kinderen. Dit blijkt uit een vergelijking met de alleenstaanden zonder kinderen. In deze laatste groep is de verdeling meer evenredig, namelijk 46,06 % mannen en 53,94 % vrouwen.

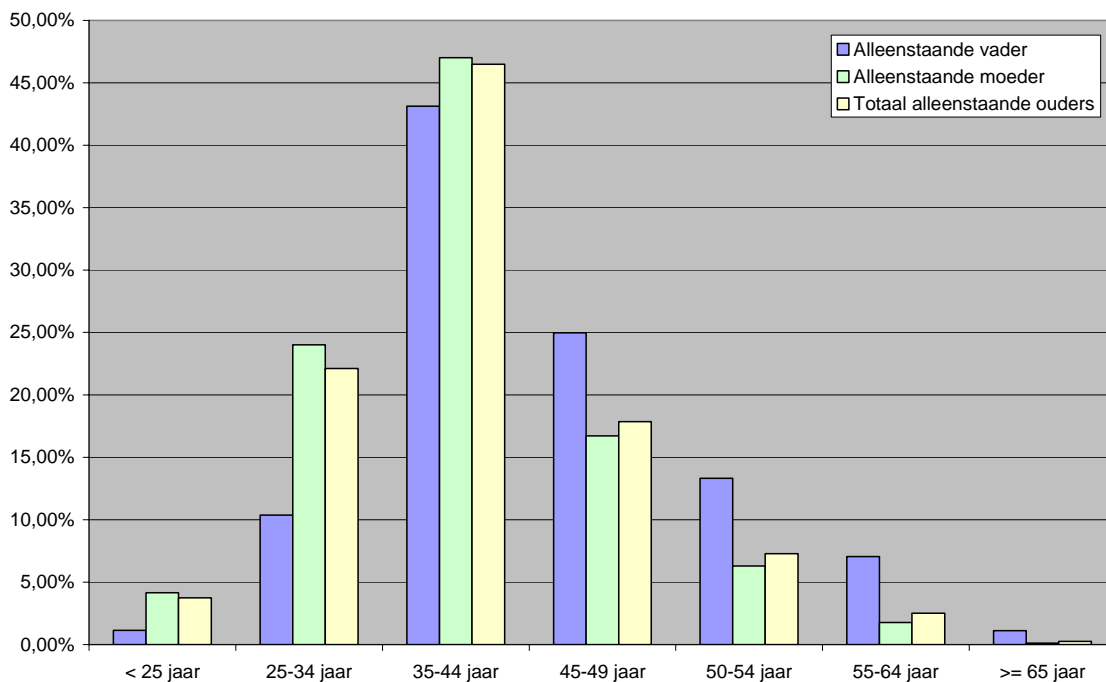
In verhouding tot alle moeders met kinderen is bijna 1 op de 5 moeders alleenstaand. Dit aandeel verschilt sterk naargelang de regio. In het Brussels Hoofdstedelijk Gewest is 28,17 % van de moeders met kinderen alleenstaand. Dit is meer dan dubbel zoveel als in het Vlaamse Gewest (13,65 %). In het Waalse Gewest staan 22,99 % van de moeders aan het hoofd van een eenoudergezin. Vaders die aan het hoofd staan van een eenoudergezin zijn eerder zeldzaam. Alleenstaande vaders vormen slechts 3,44 % van alle vaders. Ook hier is hun aandeel het hoogst in Brussel en het laagst in Vlaanderen.

### **3.3 Leeftijd van de alleenstaande ouders**

De grafiek op volgende pagina (grafiek 1) geeft de leeftijdsverdeling weer van de alleenstaande ouders met een kind jonger dan 20 jaar volgens het geslacht van de alleenstaande ouder. Uit de grafiek blijkt dat er slechts een beperkte groep alleenstaande ouders jonger is dan 25 jaar (3,73 %). De grootste groep, bijna de helft van alle alleenstaande ouders, is terug te vinden in de leeftijdscategorie van 35 tot 44 jaar. In de oudere leeftijdscategorieën daalt het aantal alleenstaande ouders opnieuw. Slechts 1 op de 10 alleenstaande ouders is ouder dan 50 jaar.

Er is ook een duidelijk verschil in de verdeling over de verschillende leeftijdscategorieën tussen beide geslachten. De alleenstaande moeders zijn algemeen genomen jonger dan de alleenstaande vaders. Slechts 11,39 % van de alleenstaande vaders is jonger dan 35 jaar tegenover 28,12 % van de alleenstaande moeders. In de oudere leeftijdscategorieën is de situatie omgekeerd: 21,24 % van de alleenstaande vaders is ouder dan 50 jaar tegenover 8,19 % alleenstaande moeders.

**Grafiek 1: Verdeling van de alleenstaande ouders met een kind jonger dan 20 jaar naar geslacht en leeftijd van de alleenstaande ouder op 31 december 2004**



### 3.4 Aantal kinderen in een eenoudergezin

Eenoudergezinnen zijn meestal kleine gezinnen<sup>15</sup> (zie tabel 2 op volgende pagina). In bijna de helft (47,52 %) van de eenoudergezinnen met een kind onder de 20 jaar leeft niet meer dan één kind. Bij de alleenstaande vaders is dit zelfs 53,70 %. Bij de ouderparen met kinderen echter is twee of meer kinderen het meest gebruikelijk (61,49 % van de gevallen).

Het zijn voornamelijk jonge alleenstaande ouders (jonger dan 35 jaar) die maar één kind hebben. Vanaf de leeftijd van 35 jaar komen alleenstaande ouders met meerdere kinderen vaker voor dan

<sup>15</sup> De eenoudergezinnen met meer dan één kind zullen in de grote meerderheid van de gevallen twee kinderen hebben. Dit blijkt uit de indeling in gezinsposities in het Datawarehouse Arbeidsmarkt en Sociale Bescherming. Bij de samenwonenden met kinderen wordt er een onderscheid gemaakt tussen 1, 2 en 3 of meer kinderen. Bij de alleenstaande ouders wordt er enkel een onderscheid gemaakt tussen 1 en 2 of meer kinderen, omdat meer dan 2 kinderen amper voorkomt.

alleenstaande ouders met maar één kind. Bij de alleenstaande ouders vanaf 50 jaar daalt het aandeel met meerdere kinderen opnieuw.

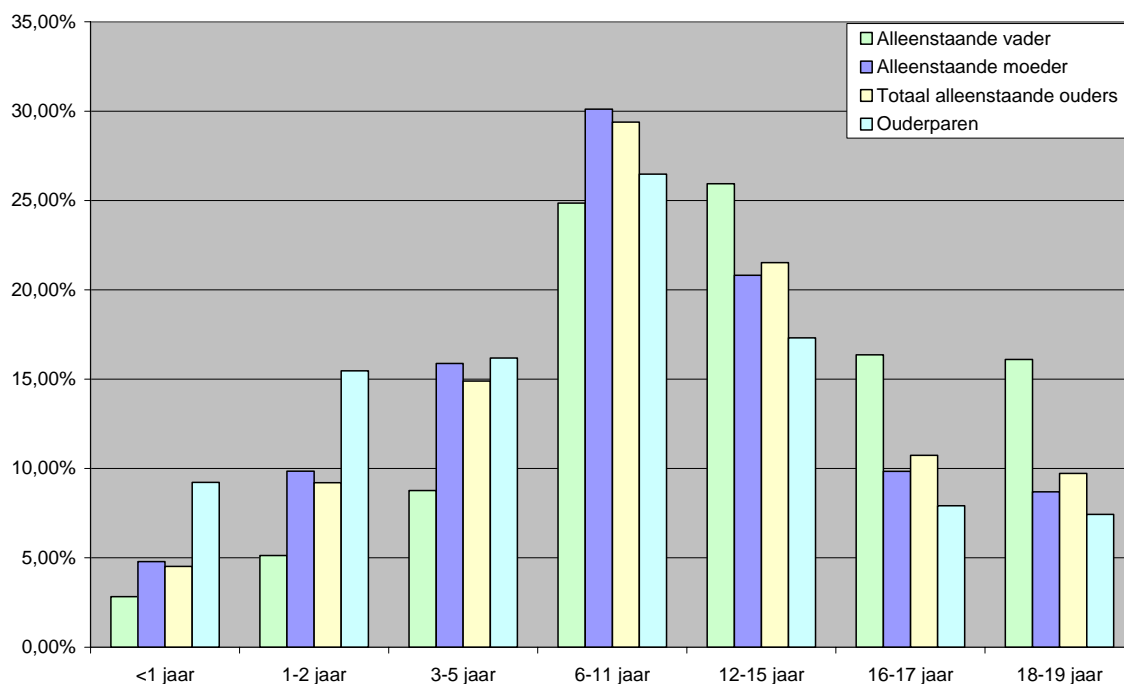
**Tabel 2: Ouders met een kind jonger dan 20 jaar naar aantal kinderen op 31 december 2004**

	Alleenstaande ouder				Ouder uit ouderpaar			
	18-34 jaar	35-49 jaar	>= 50 jaar	totaal	18-34 jaar	35-49 jaar	>= 50 jaar	totaal
Met 1 kind	57,92%	42,74%	51,38%	<b>47,52%</b>	47,66%	34,11%	33,44%	<b>38,51%</b>
Met 2 of meer kinderen	42,08%	57,26%	48,62%	<b>52,48%</b>	52,34%	65,89%	66,56%	<b>61,49%</b>

### 3.5 Leeftijd van het jongste kind

In vergelijking met ouderparen hebben alleenstaande ouders over het algemeen oudere kinderen. Dit komt omdat de meerderheid van de eenoudergezinnen ontstaan is na echtscheiding en de alleenstaande ouders voordien dus deel uitmaakten van een koppel. Slechts 13,72 % van de alleenstaande ouders (met een kind jonger dan 20 jaar) heeft een kind dat nog niet naar school gaat (kind onder de 3 jaar), tegenover 1 op de 4 ouderparen. Ook het aandeel alleenstaande ouders met kinderen tussen 3 en 5 jaar is lager dan dat van ouderparen. Voor de hogere leeftijdsklassen is de situatie omgekeerd.

**Grafiek 2: Verdeling van de ouders met een kind jonger dan 20 jaar naar leeftijd van het jongste kind op 31 december 2004**



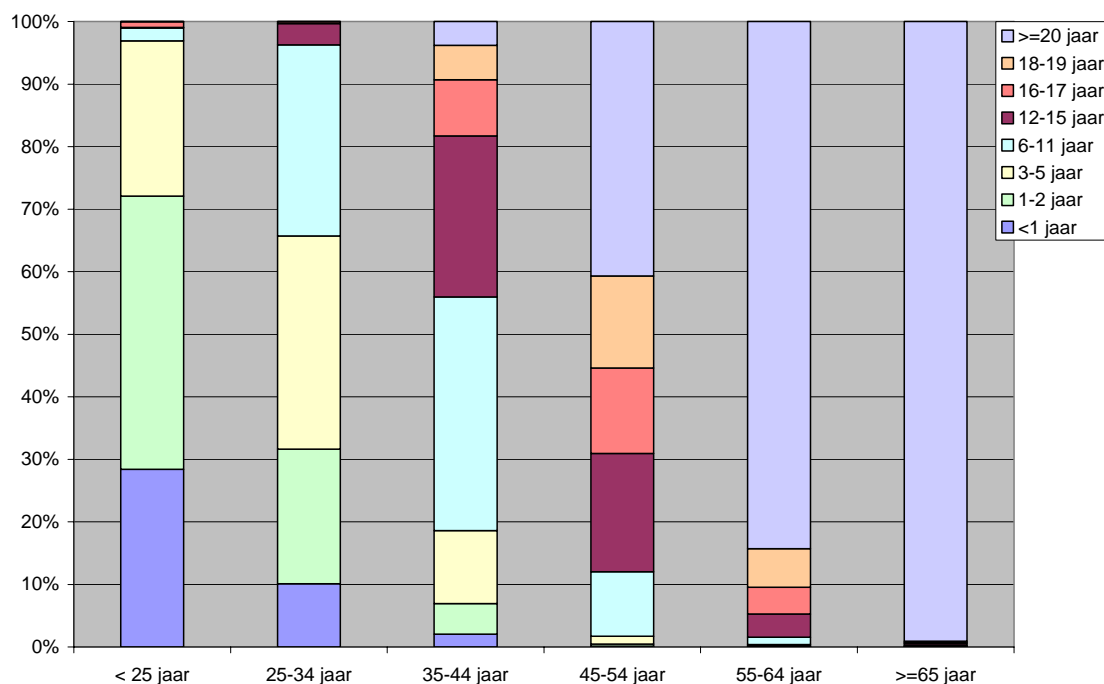
De leeftijd van het jongste kind verschilt niet enkel naargelang het gaat om een eenoudergezin of een ouderpaar. Ook binnen de groep van de alleenstaande ouders verschilt de leeftijd van het jongste kind naargelang de alleenstaande ouder een man, dan wel een vrouw is. De alleenstaande moeders hebben jongere kinderen dan de alleenstaande vaders: bijna 15 % van de alleenstaande moeders heeft een jongste kind jonger dan drie (tegenover bijna 8% van de alleenstaande vaders). Omgekeerd heeft meer dan 58 % van de alleenstaande vaders kinderen ouder dan 12 jaar. Bij de eenoudergezinnen met een vrouw aan het hoofd is dit maar 39,36%.

De leeftijd van de kinderen is uiteraard sterk gebonden aan de leeftijd van de ouders. Grafiek 3 toont hoe oud het jongste kind is van de alleenstaande ouders in de verschillende leeftijdsklassen. Alleenstaande ouders jonger dan 25 jaar hebben in de meerderheid van de gevallen (72,10 %) een kind onder de drie jaar. In de leeftijdscategorie 25-34 jaar gaat het jongste kind meestal al naar de kleuter- of lagere school (3 tot 11 jaar), toch heeft nog 30% een jongste kind onder de drie jaar. De alleenstaande ouders van 35 tot 44 hebben zowel een jongste kind in de kleuter- of lagere school (49,06 %) als een jongste kind in de middelbare school (44,02%). De alleenstaande ouders in de leeftijdsklasse 45-54 hebben bijna allemaal kinderen boven de 12 jaar. Slechts 1 op de 10 in deze



leeftijdscategorie heeft nog een kind in de lagere school. In de leeftijdsklasse 55-64 jaar heeft de grote meerderheid van de alleenstaande ouders als jongste kind een volwassen kind (18 jaar en ouder).

**Grafiek 3: Leeftijd van de alleenstaande ouders naar leeftijd van het jongste kind op 31 december 2004**



### 3.6 Andere inwonenden in een eenoudergezin

Zoals reeds vermeld zijn eenoudergezinnen vaak kleine gezinnen: niet alleen hebben alleenstaande ouders over het algemeen weinig kinderen, ook zijn er maar weinig eenoudergezinnen die naast de ouder en de kinderen ook nog andere personen<sup>16</sup> tellen. Het overgrote deel (93,71 %) van de eenoudergezinnen bestaan enkel uit een ouder en één of meerdere kinderen.

**Tabel 3: Verdeling van de alleenstaande ouders met een kind jonger dan 20 jaar naar leeftijd van de alleenstaande ouder en andere inwonenden op 31 december 2004**

	Leeftijd alleenstaande ouder					
	< 25 jaar	25-34 jaar	35-44 jaar	45-54 jaar	55-64 jaar	>= 65 jaar
Met andere inwonenden	1,96%	2,57%	3,02%	5,00%	11,05%	14,95%
Zonder andere inwonenden	98,04%	97,43%	96,98%	95,00%	88,95%	85,05%

Eenoudergezinnen met 'inwonende anderen' komen in de jongste leeftijdsklassen niet of nauwelijks voor. In de oudere leeftijdscategorieën echter komen ze wel voor: bij de alleenstaande ouders vanaf 55 jaar telt meer dan 1 op 10 van de eenoudergezinnen een inwonende andere. Meestal gaat het om inwonende volwassenen.

---

<sup>16</sup> De andere inwonende personen kunnen verwant zijn aan de alleenstaande ouder (bv. (schoon)moeder, (schoon)vader, (schoon)broer, (schoon)zus, grootouder(s), kleinkind(eren),...). Maar het kunnen ook niet-verwante personen zijn. In dat geval moet deze inwonende persoon wel ouder zijn dan 18 jaar, want anders wordt hij/zij als een kind van de alleenstaande ouder beschouwd. Bovendien moet deze persoon van hetzelfde geslacht zijn als de alleenstaande ouder. Een inwonende persoon van het andere geslacht zou immers als de partner van de alleenstaande ouder worden gezien, waardoor het niet meer om een eenoudergezin maar om een koppel zou gaan. Personen van hetzelfde geslacht worden in het Datawarehouse Arbeidsmarkt en Sociale Bescherming nooit als partners beschouwd, tenzij ze gehuwd zijn. De onmogelijkheid om niet-gehuwde personen van hetzelfde geslacht als koppels te beschouwen is een beperking van de gezinstypologie in het Datawarehouse Arbeidsmarkt en Sociale Bescherming.

#### 4. De arbeidsmarktpositie van alleenstaande ouders

Zoals reeds vermeld in de korte voorstelling van het Datawarehouse Arbeidsmarkt en Sociale Bescherming, wordt de bevolking ingedeeld in posities op of rond de arbeidsmarkt, de nomenclatuur van de socio-economische posities genoemd. Deze nomenclatuur telt vier hoofdcategorieën: werkend, werkzoekend, niet beroepsactief en onbekend/andere. Onderstaande tabel geeft een verdeling van de alleenstaande ouders en de ouderparen naar geslacht in de vier hoofdcategorieën van de socio-economische positie.

**Tabel 4: Verdeling van de ouders met kinderen jonger dan 20 jaar naar geslacht en socio-economische positie op 31 december 2004**

	Alleenstaande ouders			Ouders uit ouderparen		
	Vader	Moeder	Totaal	Vader	Moeder	Totaal
Werkend	70,43%	52,47%	<b>54,95%</b>	87,57%	69,18%	<b>78,37%</b>
Werkzoekend	14,39%	27,96%	<b>26,09%</b>	3,98%	6,84%	<b>5,41%</b>
Niet beroepsactief	7,37%	11,05%	<b>10,54%</b>	2,72%	3,00%	<b>2,86%</b>
Andere / onbekend	7,80%	8,52%	<b>8,42%</b>	5,73%	20,98%	<b>13,36%</b>
<b>Totaal</b>	<b>100,00%</b>	<b>100,00%</b>	<b>100,00%</b>	<b>100,00%</b>	<b>100,00%</b>	<b>100,00%</b>

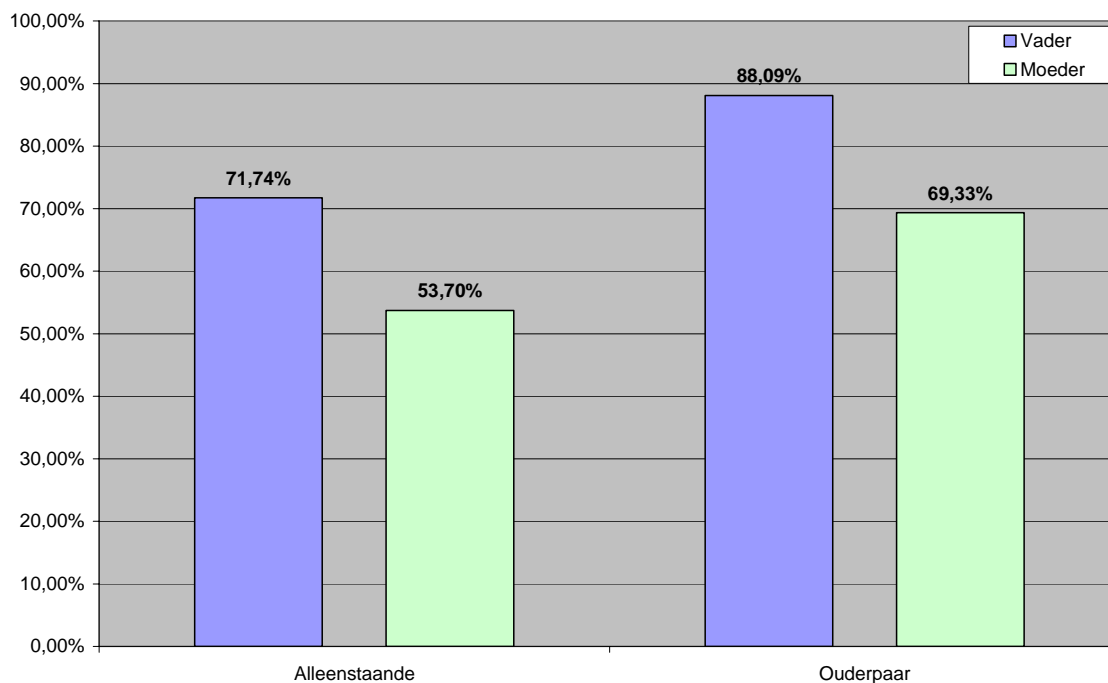
Deze tabel toont aan dat er duidelijke verschillen zijn tussen beide groepen. Het aandeel werkenden ligt opmerkelijk lager bij de alleenstaande ouders. Omgekeerd wordt de groep van de alleenstaande ouders gekenmerkt door een hoog aandeel werkzoekenden (meer dan 1 op de 4) alsook een groot aandeel niet beroepsactieven (10,54 %). Het aandeel werkzoekenden is bijna 5 keer zo hoog en het aandeel niet beroepsactieven bijna 4 keer zo hoog als bij de ouders uit ouderparen. Binnen de groep van de alleenstaande ouders zijn er ook verschillen tussen beide geslachten. Net iets meer dan de helft van de alleenstaande moeders heeft een betaalde baan, tegenover 7 op de 10 alleenstaande vaders. Daarnaast zijn de alleenstaande moeders vaker werkzoekend of niet beroepsactief. De alleenstaande moeders bevinden zich dus in de minst gunstige positie.

In wat volgt zal de arbeidsmarktpositie van de alleenstaande ouders in detail bekeken worden en vergeleken worden met die van ouders uit ouderparen.

## 4.1 De werkenden

In de vorige paragraaf kwam naar voren dat bij de alleenstaande ouders het aandeel werkenden lager ligt dan bij de ouders uit ouderparen. Een belangrijke indicator om de arbeidsdeelname te meten is de werkzaamheidsgraad. Deze meet het aandeel werkenden ten opzichte van de totale bevolkingsgroep op arbeidsleeftijd (van 18 tot en met 64 jaar) en toont zo de mate waarin de bevolking aan het werk is. Bij de alleenstaande ouders (met kinderen jonger dan 20 jaar) bedraagt de werkzaamheidsgraad 56,17 % (tegenover 78,69 % bij de ouders uit ouderparen). De hoogste werkzaamheidsgraad is terug te vinden bij de vaders uit ouderparen: 88,09 %. Daarmee vergeleken is de situatie van de andere gezinshoofden<sup>17</sup>, de alleenstaande vaders en de alleenstaande moeders, minder gunstig. Vooral de arbeidsdeelname van de alleenstaande moeders is opmerkelijk laag (53,70 %). Dit is fors lager dan de werkzaamheidsgraad van moeders uit ouderparen, die slechts in uitzonderlijke gevallen het gezinshoofd zijn.

**Grafiek 4: Werkzaamheidsgraad van ouders met een kind jonger dan 20 jaar op 31 december 2004**



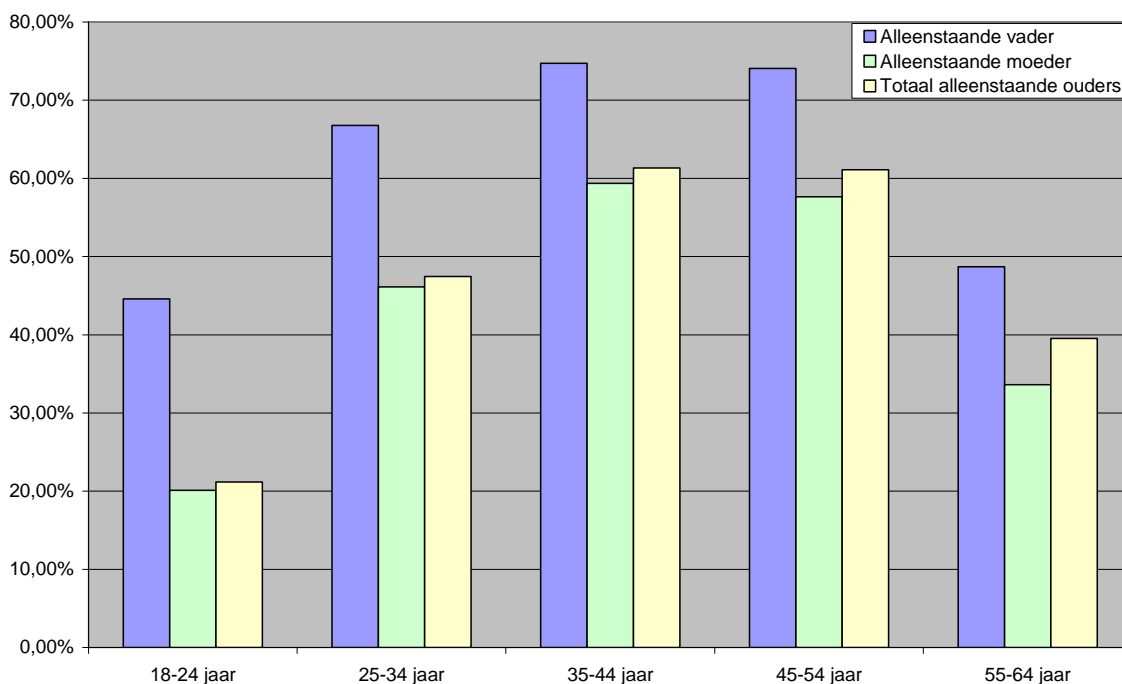
<sup>17</sup> Uit onderzoek is gebleken dat de vaders uit ouderparen in bijna alle gevallen gezinshoofd zijn.

Wanneer de werkzaamheidsgraad van alleenstaande ouders van naderbij bekeken wordt, blijkt dat deze beïnvloed wordt door andere variabelen, namelijk de leeftijd van de ouders en de leeftijd van het jongste kind. Dit wordt hierna besproken.

#### 4.1.1 Werkzaamheidsgraad volgens de leeftijd van de alleenstaande ouders

De gemiddelde werkzaamheidsgraad van de alleenstaande ouders bedraagt 56,17 % (zie hoger). Er zijn echter grote verschillen tussen de verschillende leeftijdscategorieën. De arbeidsdeelname van de alleenstaande ouders jonger dan 25 jaar is erg laag, slechts 21,16 %. Dit komt vooral door de erg lage werkzaamheidsgraad van de alleenstaande moeders: slechts 1 op 5 werkt. Vervolgens stijgt de werkzaamheidsgraad met de leeftijd. De hoogste werkzaamheidsgraad (61,35 %) is terug te vinden in de leeftijdscategorie 35-44 jaar. In de oudere leeftijdsklassen daalt de werkzaamheidsgraad opnieuw. Voor alle leeftijdscategorieën ligt de werkzaamheidsgraad van de alleenstaande vaders hoger dan die van de alleenstaande moeders. Maar het verschil tussen beide wordt wel kleiner naarmate de leeftijd stijgt. Daarnaast is ook de werkzaamheidsgraad van de ouders uit ouderparen voor iedere leeftijdsklasse hoger dan die van de alleenstaande ouders, maar ook hier wordt het verschil tussen beide kleiner naarmate de leeftijd stijgt.

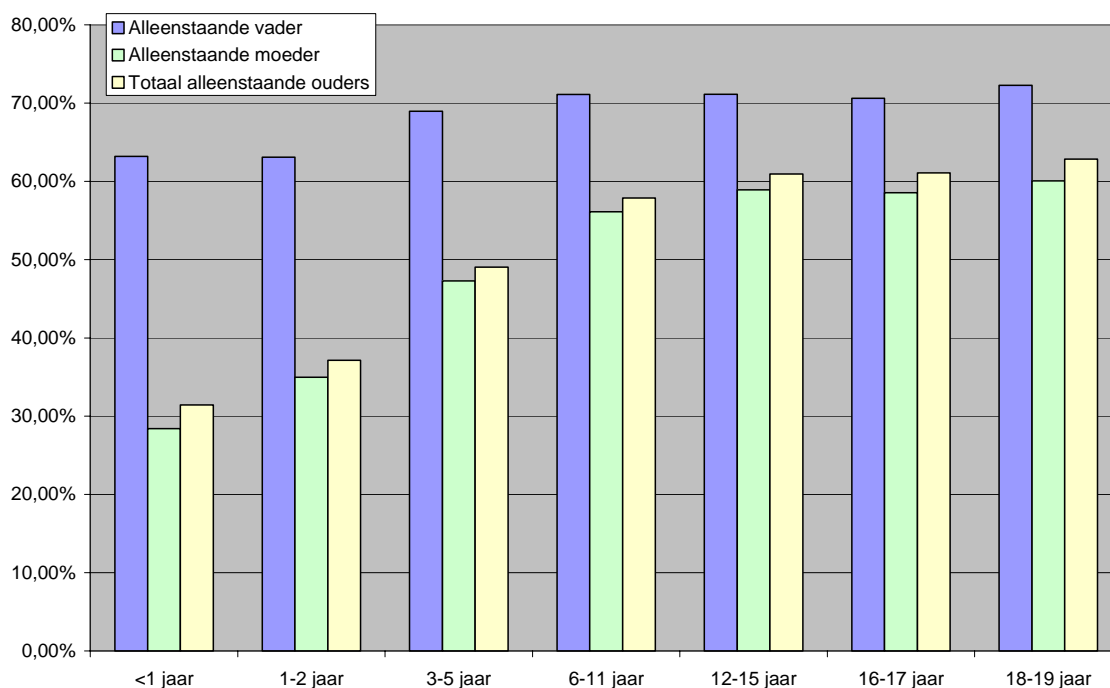
**Grafiek 5: Werkzaamheidsgraad van alleenstaande ouders met een kind jonger dan 20 jaar naar leeftijd van de alleenstaande ouder op 31 december 2004**



#### 4.1.2 Werkzaamheidsgraad volgens de leeftijd van het jongste kind

Niet alleen de leeftijd van de alleenstaande ouder heeft een invloed op de werkzaamheidsgraad, ook de leeftijd van het jongste kind speelt een rol. Uit grafiek 6 blijkt dat naarmate de leeftijd van het jongste kind stijgt, ook de werkzaamheidsgraad van de alleenstaande ouders stijgt. Waar de werkzaamheidsgraad van alleenstaande ouders met een kind jonger dan 1 jaar slechts 31,42 % bedraagt, is deze bij de groep met een kind van 18 en 19 jaar verdubbeld (62,85 %).

**Grafiek 6: Werkzaamheidsgraad van alleenstaande ouders met een kind jonger dan 20 jaar naar leeftijd van het jongste kind op 31 december 2004**



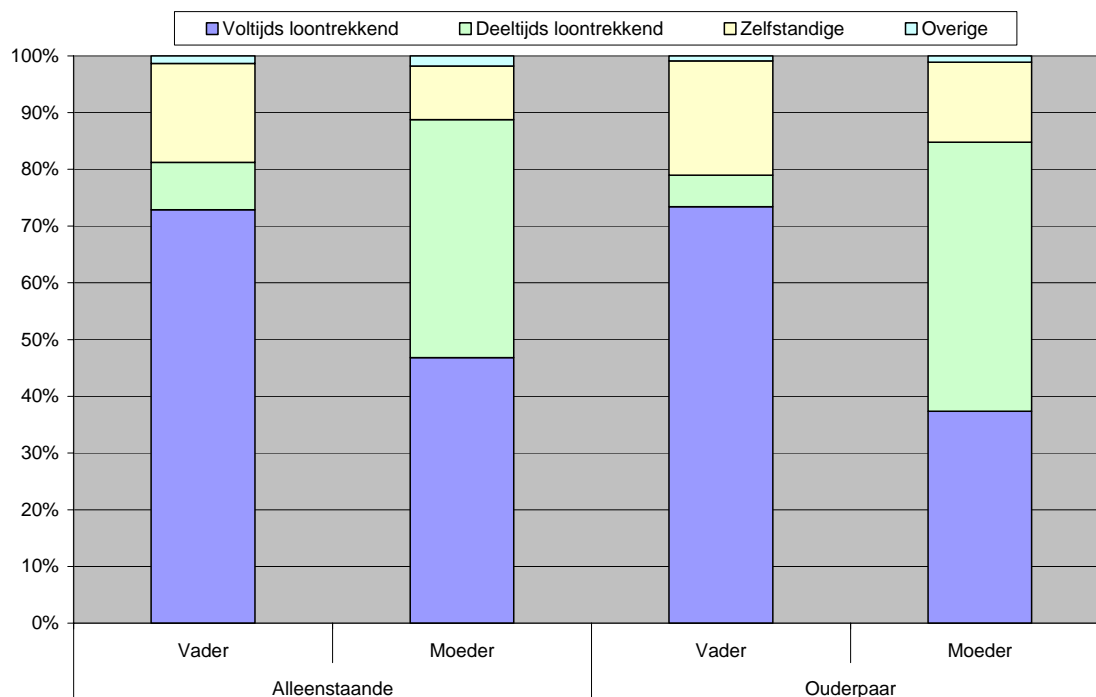
Een mogelijke verklaring voor de stijgende werkzaamheidsgraad zowel met de leeftijd van de alleenstaande ouder als met de leeftijd van het jongste kind is de volgende: jonge alleenstaande ouders hebben over het algemeen nog jonge kinderen die veel verzorging en opvang nodig hebben. Daardoor is het voor deze groep van alleenstaande ouders vaak niet mogelijk om hun gezin te combineren met een baan. Oudere alleenstaande ouders hebben echter oudere kinderen die al naar school gaan en minder verzorging nodig hebben. Deze alleenstaande ouders slagen er vaker in om hun gezin en werk te combineren.

### 4.1.3 Arbeidsstatuut en arbeidsregime van de alleenstaande ouders

Er zijn 143.034 alleenstaande ouders met een kind jonger dan 20 jaar die een betaalde baan hebben, waarvan 25.344 mannen en 117.700 vrouwen. De overgrote meerderheid (87,41 %) daarvan is tewerkgesteld in loondienst (alle arbeidsprestaties die aangegeven zijn bij de RSZ en de RSZPPO) en 10,87 % werkt als zelfstandige (alle arbeidsprestaties aangegeven bij het RSVZ).

Binnen de groep van alleenstaande ouders zijn er duidelijke verschillen tussen beide geslachten. Zo werken alleenstaande vaders bijna dubbel zo vaak als zelfstandige dan alleenstaande moeders. Omgekeerd zijn er meer alleenstaande moeders die in loondienst werken (88,75 % versus 81,21 %). Daarnaast is er bij de loontrekkenden een groot verschil tussen beide geslachten betreffende arbeidsregime. Waar minder dan de helft (46,81 %) van de alleenstaande moeders voltijds werken, is dit bij de alleenstaande vaders meer dan 7 op 10. Omgekeerd werken slechts 8,32 % van de alleenstaande vaders deeltijds, terwijl dit bij de alleenstaande moeder vijf keer zoveel is.

**Grafiek 7: Verdeling van de werkende ouders met een kind jonger dan 20 jaar naar arbeidsstatuut en arbeidsregime op 31 december 2004**



Uit een vergelijking met de ouderparen met kinderen blijkt dat het arbeidsregime van alleenstaande vaders nauw aansluit bij dat van vaders uit ouderparen. Bij de moeders zijn er wel verschillen. Zo zijn alleenstaande moeders vaker voltijds aan de slag zijn dan moeders uit ouderparen (46,81 % versus 37,37 %). Een deeltijds loon is vaak niet voldoende om het gezin te onderhouden. Enkel wanneer het inkomen aangevuld wordt met een bijkomende vergoeding, zoals alimentatiegeld of een inkomensgarantie-uitkering (zie pagina 24), kan deeltijds werken een optie zijn.

#### **4.1.3.1 Loopbaanonderbreking en tijdskrediet<sup>18</sup>**

Dat een deeltijds loon niet volstaat om rond te komen, blijkt ook uit het beperkte succes van de systemen van loopbaanonderbreking en tijdskrediet bij de alleenstaande ouders. Deze systemen laten werknemers toe om hun arbeidsprestaties gedurende een bepaalde tijd te verminderen of te onderbreken om op die manier werk en gezin beter te kunnen combineren<sup>19</sup>.

Algemeen is gebleken dat vooral de formules van deeltijdse onderbreking van de loopbaan, waarbij de betrokkene blijft werken, maar haar of zijn wekelijkse arbeidsprestatie met een vijfde tot de helft vermindert, populairder zijn dan de voltijdse onderbrekingen. Ook is het zo dat de maatregel vooral bij vrouwen in trek is. Dit blijkt ook uit tabel 5<sup>20</sup>. Daarnaast blijkt ook dat moeders van ouderparen veel meer gebruik maken van deze stelsels dan alleenstaande moeders.

---

<sup>18</sup> Enkel de personen met een contract als loontrekkende kunnen genieten van de maatregel van loopbaanonderbreking. In het Datawarehouse worden de personen in volledige loopbaanonderbreking – voltijds tijdskrediet niet bij de werkenden, maar bij de niet-beroepsactieven geteld. De personen in deeltijdse loopbaanonderbreking – deeltijds tijdskrediet worden wel bij de werkenden geteld. Het aandeel loopbaanonderbrekers wordt daarom berekend ten opzichte van de groep bestaande uit loontrekkenden en voltijds loopbaanonderbrekers.

<sup>19</sup> Meer uitleg over de verschillende systemen is terug te vinden op de website van de Rijksdienst voor Arbeidsvoorziening (RVA): [www.rva.be](http://www.rva.be)

<sup>20</sup> Omdat de basistoepassing niet toelaat om de ouders met kinderen jonger dan 20 jaar af te bakenen wat betreft loopbaanonderbreking – tijdskrediet, worden alle ouders opgenomen.



**Tabel 5: Aandeel begunstigen van tijdskrediet of loopbaanonderbreking bij werkende ouders op 31 december 2004**

	Alleenstaande ouders		Ouder uit ouderpaar	
	Vader	Moeder	Vader	Moeder
Volledige loopbaanonderbreking - Voltijds tijdskrediet	0,20%	0,33%	0,17%	1,73%
Deeltijdse loopbaanonderbreking - Deeltijds tijdskrediet	3,04%	3,90%	2,37%	9,40%

Slechts 3,90 % van de alleenstaande moeders met een contract als loontrekkende is in deeltijdse loopbaanonderbreking of tijdskrediet, bij de moeders uit ouderparen ligt dit aandeel meer dan twee keer zo hoog (9,40 %). Wat betreft de volledige onderbreking van de loopbaan is het verschil nog groter: 0,33 % bij de alleenstaande moeders versus 1,73 % bij de moeders uit ouderparen.

Een mogelijke verklaring voor het beperkte succes van onderbreking bij alleenstaande moeders is ook in dit geval het gezinsinkomen. Tijdens de periode van onderbreking krijgt men weliswaar een premie van de RVA. Toch is het inkomen lager dan bij voltijdse tewerkstelling. Voor éénoudergezinnen, die maar over één inkomen beschikken, volstaat een verminderd inkomen niet. Daardoor maken zij minder gebruik van deze maatregelen. Bij ouderparen, waar vaak twee inkomens zijn, brengt een vermindering van één van beide inkomens veel minder problemen met zich mee. Loopbaanonderbreking en tijdskrediet zijn, vooral dan bij moeders uit ouderparen, veel populairder. Om de drempel tot het tijdskrediet te verlagen, krijgen alleenstaande ouders die hun loopbaan met 1/5 verminderen en één of meer kinderen ten laste hebben een uitkering die hoger ligt dan personen in andere gezinssituaties.

#### **4.1.3.2 Inkomensgarantie-uitkering**

Personen die op zoek zijn naar een voltijdse baan, maar een deeltijdse functie aanvaarden om aan de werkloosheid te ontsnappen, kunnen een inkomensgarantie-uitkering ontvangen. Zij blijven wel ingeschreven als werkzoekende voor een voltijdse betrekking. Naast het loon dat ze ontvangen voor hun deeltijdse tewerkstelling ontvangen ze ook een bijkomende uitkering: de inkomensgarantie-uitkering. Deze bedraagt het verschil tussen de fictieve werkloosheidsuitkering indien ze volledig werkloos waren en het nettoloon van hun deeltijdse tewerkstelling, eventueel vermeerderd met een

maandelijks toeslag<sup>21</sup>. Van alle alleenstaande ouders<sup>22</sup> die deeltijds werken, zijn er 14.802 personen die een inkomensgarantie-uitkering ontvangen. Dat komt overeen met 22,93 % van alle deeltijds werkende alleenstaande ouders. Van alle ouders met kinderen die een inkomensgarantie-uitkering ontvingen (23.180), waren 63,86 % alleenstaande ouders. De alleenstaande ouders zijn dus oververtegenwoordigd in deze categorie.

## 4.2 De werkzoekenden

Een tweede indicator waarmee de arbeidsdeelname in kaart wordt gebracht is de werkloosheidsgraad. De werkloosheidsgraad is het aandeel werklozen in de beroepsactieve bevolking<sup>23</sup>. De werklozen in het Datawarehouse Arbeidsmarkt en Sociale Bescherming zijn alle personen die als werkzoekende recht hebben op een RVA-werkloosheidsuitkering. Dit betekent dat deze personen volledig werkloos zijn, ingeschreven zijn als werkzoekende en een uitkering ontvangen van de RVA<sup>24</sup>.

De groep van de alleenstaande ouders wordt gekenmerkt door een hoge werkloosheidsgraad, namelijk 32,19 %. Dit is vijf keer zo veel als bij de ouderparen met kinderen (6,46 %). Binnen de groep van de alleenstaande ouders zijn er bovendien nog grote verschillen naargelang het geslacht. De werkloosheidsgraad van alleenstaande moeders is dubbel zo hoog als die van alleenstaande vaders (34,77 % versus 16,96 %). Dit betekent dat de alleenstaande moeders wat betreft werkloosheid zich in de minst gunstige situatie bevinden, niet enkel in vergelijking met de alleenstaande vaders, maar ook in vergelijking met zowel de moeders als de vaders uit ouderparen.

---

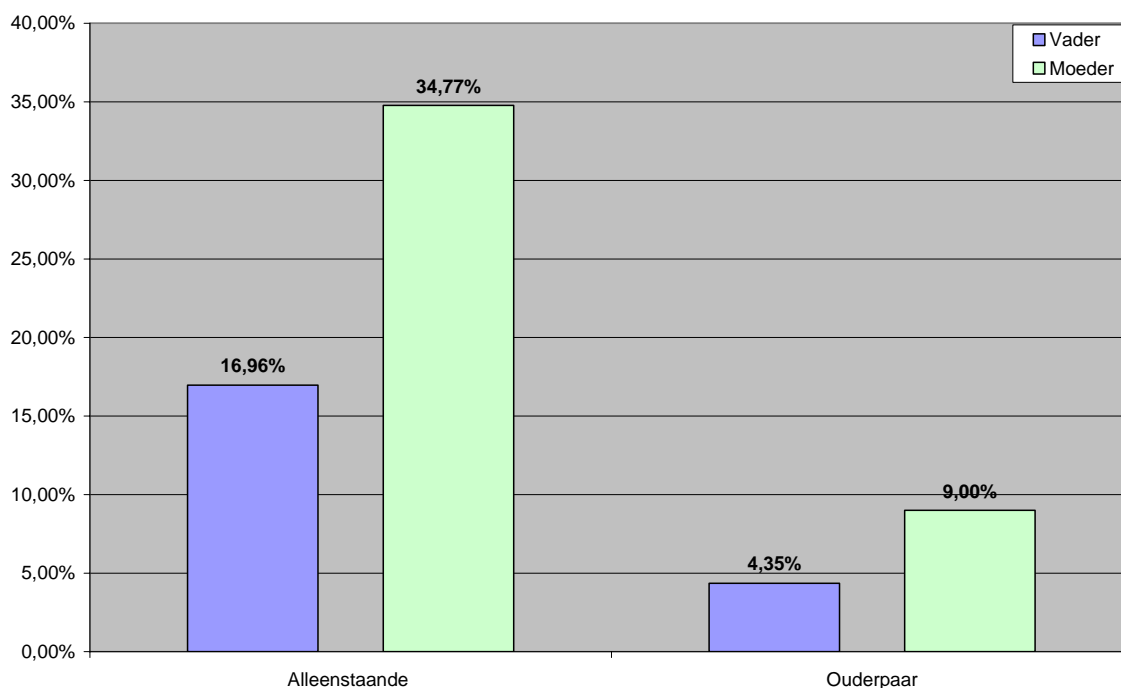
<sup>21</sup> Meer informatie over de inkomensgarantie-uitkering is terug te vinden op de website van de RVA: [www.rva.be](http://www.rva.be)

<sup>22</sup> Omdat het niet mogelijk is om de alleenstaande ouders met kinderen jonger dan 20 jaar apart af te bakenen, worden hier alle alleenstaande ouders opgenomen.

<sup>23</sup> De beroepsactieve bevolking omvat zowel de werkenden als de werklozen.

<sup>24</sup> De personen die vrijgesteld zijn van inschrijving als werkzoekende zijn niet opgenomen. Dit zijn werklozen die tijdelijk vrijgesteld zijn van inschrijving als werkzoekende om familiale of sociale redenen, omwille van een (beroeps)opleiding, oudere werkzoekenden en andere vrijstellingen.

**Grafiek 8: Werkloosheidsgraad van ouders met een kind jonger dan 20 jaar op 31 december 2004**



Voor de hoge werkloosheidsgraad bij alleenstaande ouders en dan vooral bij de alleenstaande moeders zijn verschillende verklaringen. In de eerste plaats is het zo dat het recht op een werkloosheidsuitkering van alleenstaande ouders niet geschorst kan worden. In principe ontvangen enkel “werkzoekenden” een werkloosheidsuitkering. Personen die niet actief op zoek zijn naar werk kunnen hun uitkering verliezen<sup>25</sup>. Hun recht op een uitkering wordt dan “geschorst”. In de praktijk zijn er echter verschillende groepen waarvan het recht op een uitkering niet geschorst kan worden. De gezinshoofden<sup>26</sup>, waartoe de overgrote meerderheid van de alleenstaande ouders met kinderen

<sup>25</sup> Dit is de zogenaamde “procedure tot schorsing wegens langdurige werkloosheid (art.80)”. Vanaf 1 juli 2004 wordt deze procedure geleidelijk aan vervangen door “de activering van het zoekgedrag naar werk”. Voor meer informatie hieromtrent, raadpleeg de website van de RVA: [www.rva.be](http://www.rva.be)

<sup>26</sup> Onder gezinshoofd of samenwonenden met gezinslast verstaat men:

1. een persoon die samenwoont met zijn/haar partner of echtgeno(o)t(e) die geen beroeps- of vervangingsinkomsten heeft; de aanwezigheid van andere personen in het gezin wijzigt de toestand niet, zelfs al hebben deze personen inkomsten
2. een persoon die niet samenwoont met zijn/haar partner of echtgeno(o)t(e), doch uitsluitend met:
  - a. één of meerdere kinderen en/of andere bloed- of aanverwanten tot en met de 3<sup>de</sup> graad, op voorwaarde dat hij/zij voor tenminste één van deze kinderen gerechtigd is op kinderbijslag;

jonger dan 20 jaar behoren, vormen zo een groep. Dit betekent dat zelfs wanneer ze niet actief op zoek zijn naar werk, ze bij de RVA ingeschreven blijven als uitkeringsgerechtigde volledig werkloze werkzoekende (UVW-WZ) en in die hoedanigheid een uitkering ontvangen.

Daarnaast ontvangen gezinshoofden (of samenwonenden met gezinslast) gedurende hun hele werkloosheidsperiode 60 % van hun laatst verdiende loon (geplafonneerd)<sup>27</sup>. Daardoor worden alleenstaande ouders, vaker dan personen in andere gezinssituaties, geconfronteerd met de werkloosheidsval. De werkloosheidsval betekent dat het economisch niet interessant is om uit de werkloosheid te treden. Het aanvaarden van een baan brengt geen of slechts een kleine verhoging van het inkomen met zich mee en in sommige gevallen betekent het zelfs een inkomensverlies. Het loon dat ze verdienen, ligt wel hoger dan de werkloosheidsuitkering, maar er zijn bijkomende kosten die voortvloeien uit tewerkstelling (vb. woon-werkverkeer, kosten voor kinderopvang,...) en bepaalde voordelen die men had als werkzoekende vallen weg. Het nettoloon levert bijgevolg niet genoeg meerwaarde om de baan te aanvaarden, waardoor deze personen werkloos blijven. Het risico op een werkloosheidsval bestaat vooral voor laaggeschoolde personen die terecht komen in lage loonklassen. Er is gebleken dat alleenstaande ouders gemiddeld een lager onderwijsniveau hebben dan ouderparen<sup>28</sup>.

De problematiek van de werkloosheidsval bij alleenstaande ouders kwam uitvoerig aan bod in een vorige focusstudie “Aantal kinderen van werkloze ouders: de kinderbijslagstatistieken in ruimer perspectief”<sup>29</sup>. Er werd in deze studie een (theoretische) analyse gemaakt van het verschil in beschikbaar inkomen uit arbeid en uit werkloosheidsuitkering bij alleenstaande ouders. Daaruit bleek dat in bepaalde gevallen het verschil aan inkomen tussen gaan werken en niet gaan werken bijzonder klein of zelfs te verwaarlozen is en bijgevolg geen voldoende stimulans biedt om tot de arbeidsmarkt toe te treden. Naast het financiële aspect is er voor de alleenstaande ouders ook een belangrijk praktisch aspect verbonden aan het aanvaarden van een baan.

- 
- b. één of meerdere kinderen en/of andere bloed- of aanverwanten tot en met de 3<sup>de</sup> graad, op voorwaarde dat niemand van hen een beroeps- of vervangingsinkomen heeft;
  - c. één of meer bloed- of aanverwanten tot en met de 3<sup>de</sup> graad, die noch over beroepsinkomsten, noch over vervangingsinkomsten beschikken.

De aanwezigheid van andere personen in het gezin wijzigen de toestand niet, op voorwaarde dat deze personen niet beschikken over beroeps- of vervangingsinkomsten.

<sup>27</sup> Op 1 mei 2008 bedroeg de werkloosheidsuitkering zonder anciënniteitstoelage voor samenwonenden met gezinslast minimum 968,50 EUR en maximum 1121,38 EUR.

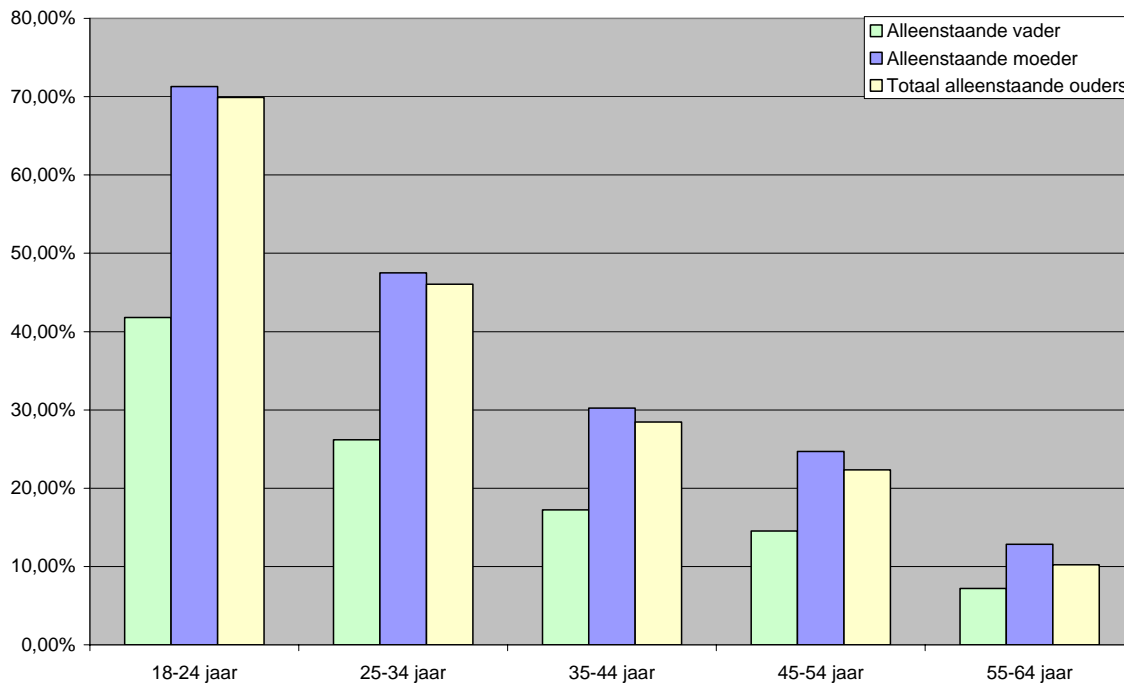
<sup>28</sup> Geurts K., *De arbeidsmarktpositie van alleenstaande ouders. Nieuwe bevindingen uit het Datawarehouse Arbeidsmarkt en Sociale Bescherming*, Eindrapport WAV, mei 2006.

<sup>29</sup> Deze studie is terug te vinden op de website [www.rkw.be](http://www.rkw.be) onder Focusstudies 2008 in de rubriek ‘Publicaties’.

Uit het voorgaande kunnen we besluiten dat er bij de werkloze alleenstaande ouders een groep is die niet actief op zoek is naar werk. Zij benutten hun werkloosheidsvergoeding als een soort zorguitkering.

#### 4.2.1 Werkloosheidsgraad volgens de leeftijd van de alleenstaande ouders

**Grafiek 9: Werkloosheidsgraad van de alleenstaande ouders met kinderen jonger dan 20 jaar naar leeftijd van de alleenstaande ouder op 31 december 2004**



Bovenstaande grafiek geeft de werkloosheidsgraad weer volgens de leeftijd van de ouder. Uit de tabel blijkt dat de werkloosheidsgraad, net zoals de werkzaamheidsgraad, sterk verschilt naargelang de leeftijd. De laagste leeftijdscategorieën worden gekenmerkt door een zeer hoge werkloosheidsgraad. In de jongste leeftijdsklasse bedraagt deze zelfs bijna 70 %. In de oudere leeftijdscategorieën daalt de werkloosheidsgraad. In de leeftijdsklasse 55-64 jaar bedraagt de werkloosheidsgraad 10,21 %. Men kan dus concluderen dat naarmate de leeftijd stijgt, de werkloosheidsgraad daalt.

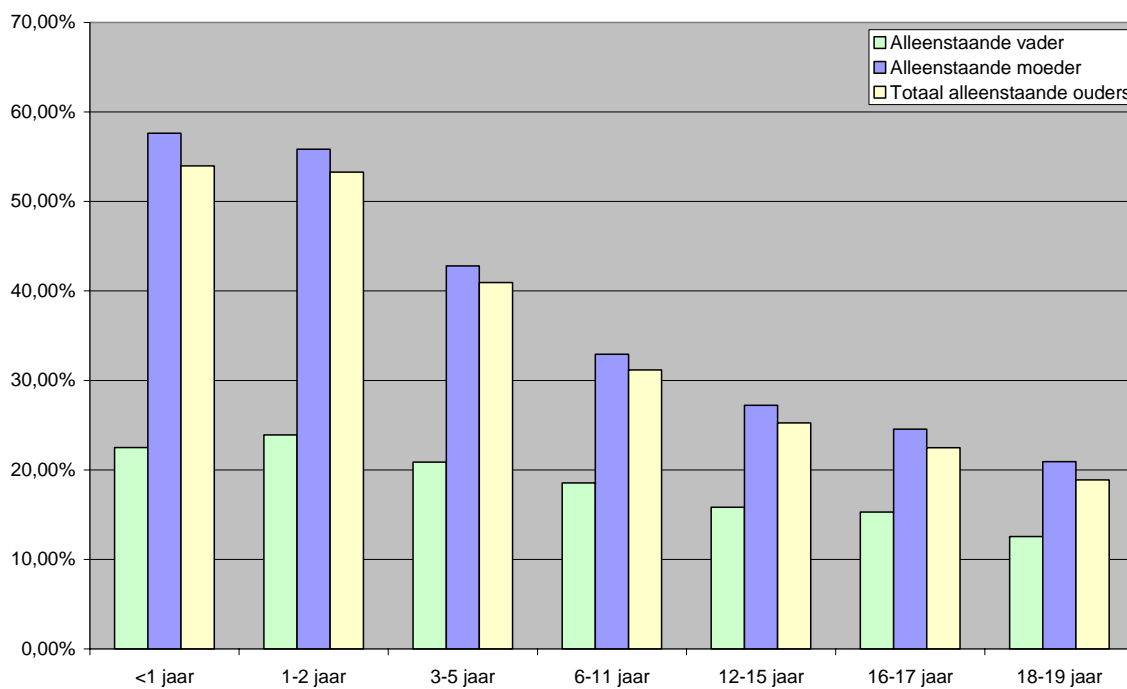
Net zoals bij de werkzaamheidsgraad zijn er bij de werkloosheidsgraad ook grote verschillen naargelang het geslacht. Bij de alleenstaande moeders is de werkloosheidsgraad voor elke leeftijdscategorie hoger dan die van de alleenstaande vaders. Ook hier worden de verschillen wel kleiner naarmate de leeftijd van de alleenstaande ouder stijgt.

Daarnaast is de werkloosheidsgraad bij de alleenstaande ouders voor elke leeftijdscategorie hoger dan die van de ouderparen.

#### 4.2.2 Werkloosheidsgraad volgens de leeftijd van het jongste kind

Ook bij de werkloosheidsgraad speelt niet alleen de leeftijd van de alleenstaande ouder een rol, maar ook de leeftijd van het jongste kind, zoals blijkt uit de onderstaande grafiek.

**Grafiek 10: Werkloosheidsgraad van alleenstaande ouders met kinderen jonger dan 20 jaar naar leeftijd van het jongste kind op 31 december 2004**



De werkloosheidsgraad is het grootst bij de alleenstaande ouders met jonge kinderen. In de jongste leeftijdsklassen (kind jonger dan 3 jaar) is meer dan de helft van de alleenstaande ouders werkloos. De werkloosheidsgraad daalt pas tot onder 50 % wanneer de alleenstaande een jongste kind heeft in de leeftijdscategorie 3-5 jaar. Naarmate de leeftijd van het jongste kind stijgt, daalt de werkloosheidsgraad van de alleenstaande ouders. Bij de alleenstaande ouders met een jongste kind in de leeftijdsklasse 18-19 jaar bedraagt de werkloosheidsgraad ‘slechts’ 18,89 %.

De werkloosheidsgraad daalt dus met een stijging van de leeftijd van zowel de alleenstaande ouders als de leeftijd van het jongste kind. Voor jonge alleenstaande ouders, die over het algemeen jonge kinderen hebben, is het moeilijk om gezin en werk te combineren. Wanneer de alleenstaande ouder zou gaan werken, moet voor deze jonge kinderen opvang gezocht worden. Niet alleen levert dit soms praktische problemen op (bijvoorbeeld in geval van ploegenarbeid of nachtarbeid), maar de opvang betekent ook een (aanzienlijke) financiële kost<sup>30</sup>. Bijgevolg blijven deze alleenstaande ouders vaker in de werkloosheid hangen. Voor de oudere kinderen is er minder opvang nodig: zij gaan immers naar school en op oudere leeftijd worden zij meer en meer zelfstandig. Zowel de praktische als financiële hindernissen verminderen en voor deze ouders is het wel mogelijk om werk en gezin te combineren. Daardoor stijgt de werkzaamheidsgraad en daalt de werkloosheidsgraad.

### **4.2.3 Categorie van werkloosheid**

In het Datawarehouse Arbeidsmarkt en Sociale Bescherming worden de werklozen ingedeeld in verschillende categorieën afhankelijk van de situatie voorafgaand aan de werkloosheid. Tabel 6 op de volgende pagina geeft de verdeling over de verschillende categorieën.

Een eerste groep, tevens de grootste groep, bestaat uit de werkzoekenden die werkloos zijn na een voltijdse betrekking. Bij de alleenstaande ouders behoort 60,94 % tot deze groep, bij de ouderparen is dit 72,61 %. Ook is er een groot verschil, zowel bij de alleenstaande ouders als bij de ouderparen, tussen de beide geslachten: bij de vrouwen ligt het aandeel beduidend lager dan bij de mannen. Dit verschil kan verklaard worden door het feit dat vrouwen minder vaak voltijds tewerkgesteld zijn dan mannen<sup>31</sup>.

---

<sup>30</sup> Een uitvoerige analyse hieromtrent is terug te vinden in de focusstudie “Aantal kinderen van werkloze ouders: de kinderbijslagstatistieken in ruimer perspectief”.

<sup>31</sup> Zie hiervoor pagina 22 en volgende: 4.1.3 Arbeidsstatuut en arbeidsregime van de alleenstaande ouders.

**Tabel 6: Verdeling van de ouders met kinderen jonger dan 20 jaar naar categorie van werkloosheid op 31 december 2004**

	Alleenstaande ouders			Ouderparen		
	Vader	Moeder	Totaal	Vader	Moeder	Totaal
werkzoekend na voltijdse tewerkstelling, met werkloosheidsuitkering	89,34%	58,60%	<b>60,94%</b>	90,75%	62,04%	<b>72,61%</b>
werkzoekend na een vrijwillig deeltijdse baan, met werkloosheidsuitkering	1,18%	3,68%	<b>3,49%</b>	1,40%	9,65%	<b>6,61%</b>
werkzoekend na studies, met wachtuitkering of overbruggingsuitkering	9,49%	37,72%	<b>35,57%</b>	7,85%	28,31%	<b>20,78%</b>

Een tweede, beperkte groep, bestaat uit de werkzoekenden die werkloos zijn na een vrijwillig deeltijdse tewerkstelling. Bij de alleenstaande ouders bedraagt hun aandeel 3,49 %, bij de ouderparen is dit bijna twee keer zo hoog (6,61 %). Ook hier is er een groot verschil tussen beide geslachten. Van de vaders, zowel alleenstaande als uit ouderparen, behoort slechts iets meer dan 1% tot deze categorie. Bij de alleenstaande moeders is dit 3 keer zoveel en bij de moeders uit ouderparen zelfs bijna 7 keer zoveel. Dit komt omdat vrouwen vaker deeltijds tewerkgesteld zijn dan mannen. Bovendien zijn moeders uit ouderparen nog vaker dan alleenstaande moeders deeltijds tewerkgesteld<sup>32</sup>.

De laatste groep ten slotte, wordt gevormd door personen die werkzoekend zijn na studies en wachtuitkeringen<sup>33</sup> of overbruggingsuitkeringen<sup>34</sup> ontvangen. In de groep van de alleenstaande ouders vormen deze personen 35,57 % van de werkzoekenden, bij de ouderparen 20,78 %. Ook hier is het aandeel vrouwen, zowel bij de alleenstaande ouders als bij de ouderparen bijna 4 keer groter dan het aandeel mannen.

<sup>32</sup> Zie hiervoor pagina 22 en volgende: 4.1.3 Arbeidsstatuut en arbeidsregime van de alleenstaande ouders.

<sup>33</sup> Jongeren (jonger dan 30 jaar) die bepaalde studies of een bepaalde leertijd beëindigd hebben, hebben recht op een wachtuitkering, na het doorlopen van een wachttijd, in afwachting van een baan. Voor meer informatie zie [www.rva.be](http://www.rva.be)

<sup>34</sup> Jongeren die nog deeltijds onderwijs volgen in het kader van de deeltijdse leerplicht tussen 15 en 18 jaar kunnen aanspraak maken op overbruggingsuitkeringen.

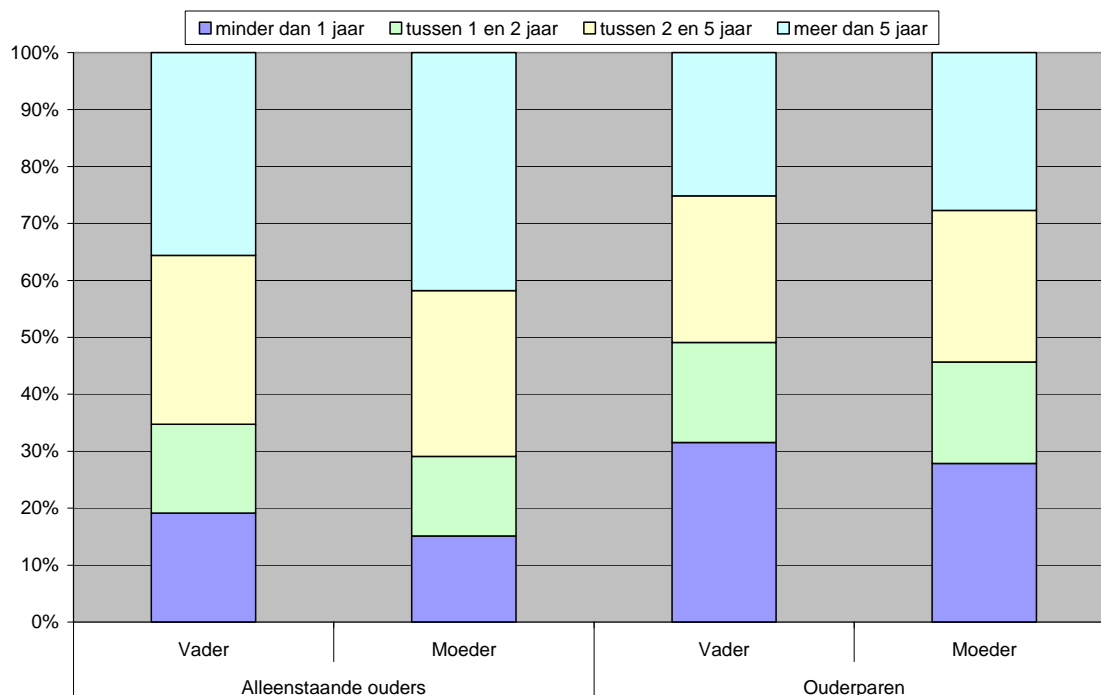


#### **4.2.4 Duur van de werkloosheid**

Het Datawarehouse Arbeidsmarkt en Sociale Bescherming laat ook toe om de werkzoekenden te verdelen naar de duur van de werkloosheid. Het is niet mogelijk om de alleenstaande ouders met kinderen jonger dan 20 jaar afzonderlijk af te bakenen, daarom hebben de gegevens betreffende de werkloosheidsduur betrekking op alle alleenstaande ouders.

De verdeling naar werkloosheidsduur is terug te vinden in grafiek 11 op de volgende pagina. Uit deze grafiek valt af te lezen dat er een verschil is in werkloosheidsduur tussen de alleenstaande ouders en de ouderparen. De alleenstaande ouders hebben een kleiner aandeel kortdurige werkzoekenden (minder dan 1 jaar) en langdurige werkzoekenden (tussen 1 en 2 jaar) in vergelijking met de ouderparen. Omgekeerd tellen de alleenstaande ouders een groter aandeel zeer langdurige werkzoekenden (tussen 2 en 5 jaar) en extreem langdurig werkzoekenden (meer dan 5 jaar). Vooral het grote aandeel alleenstaande moeders die langer dan 5 jaar werkzoekend zijn (41,79 %) valt op. Een mogelijke verklaring hiervoor werd reeds besproken op pagina 26 en 27, namelijk de mogelijke werkloosheidsval en het feit dat de werkloosheidsuitkering van gezinshoofden die langdurig werkzoekend zijn in principe niet geschorst kan worden. Hierdoor is een deel van de werkzoekende alleenstaande ouders in feite niet meer actief op zoek naar een baan. De werkloosheidsuitkering fungeert in dit geval als een vorm van zorguitkering.

**Grafiek 11: Verdeling van alle werkzoekende ouders met kinderen naar werkloosheidsduur op 31 december 2004**



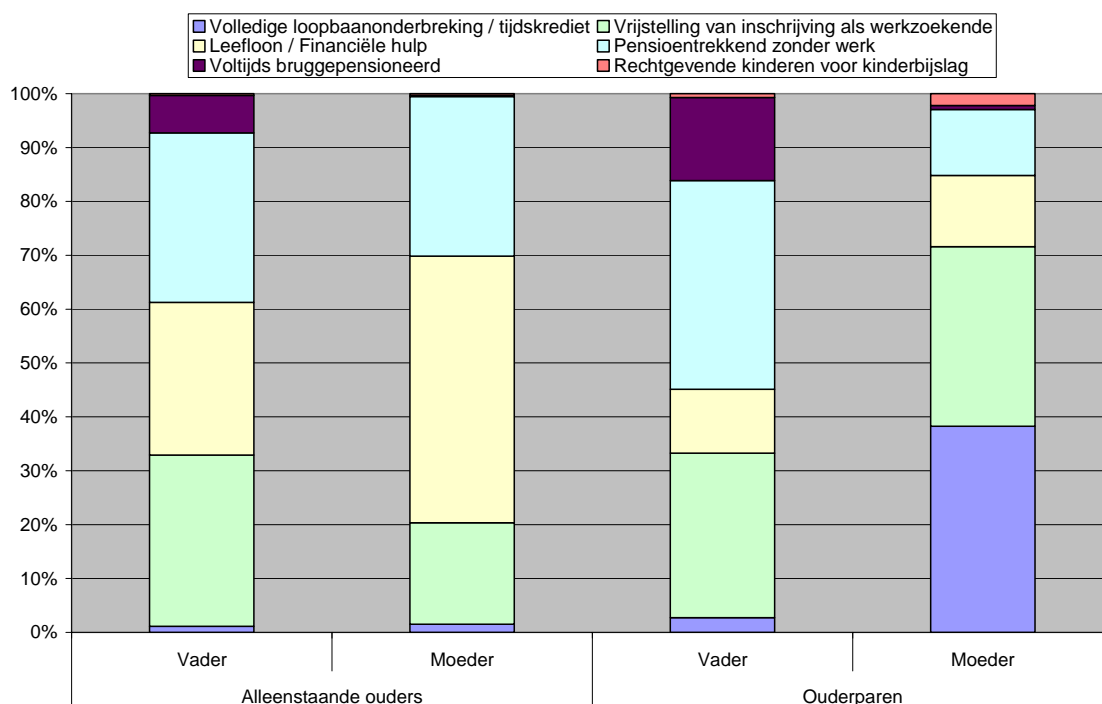
### 4.3 De niet-beroepsactieven

Naast de werkenden en de werkzoekenden is er nog een derde groep: de niet-beroepsactieven. Deze personen bieden zich niet aan op de arbeidsmarkt, ze zijn noch werkend, noch werkzoekend. Ongeveer 1 op de 10 alleenstaande ouders met een kind jonger dan 20 jaar behoort tot de groep van de niet-beroepsactieven. Dit is beduidend hoger dan bij de ouderparen met kinderen jonger dan 20 jaar, waar slechts 2,86 % tot de niet-beroepsactieven behoort. Daarnaast is het verschil tussen beide geslachten groter bij de alleenstaande ouders: 7,37 % van de alleenstaande vaders tegenover 11,05 % van de alleenstaande moeders (versus 2,72 % en 3,00 % bij de ouderparen).

Grafiek 12 geeft de verdeling weer van de alleenstaande ouders en de ouderparen over de verschillende subcategorieën. De samenstelling van de niet-beroepsactieven verschilt zowel tussen de beide groepen (alleenstaande ouders versus ouderparen) als binnen deze twee groepen tussen de

geslachten. Dit blijkt wanneer de niet-beroepsactieven worden opgesplitst in de verschillende subgroepen, zoals wordt getoond in onderstaande grafiek.

**Grafiek 12: Verdeling van de niet-beroepsactieve ouders met kinderen jonger dan 20 jaar naar categorie op 31 december 2004**



Een eerste opvallend gegeven is het grote aandeel personen in loopbaanonderbreking/tijdskrediet bij de moeders uit ouderparen (38,29%), terwijl dit bij de andere groepen bijna niet voorkomt. Dit werd reeds besproken bij de werkzoekenden<sup>35</sup>. Het bleek dat onderbreking van de loopbaan voornamelijk een vrouwelijk fenomeen is en dat het bij alleenstaande moeders minder voorkomt vanwege het inkomensverlies dat loopbaanonderbreking met zich meebrengt. Een lager inkomen is voor een eenoudergezin, waar meestal maar één inkomen is, geen optie. Voor de ouderparen echter is het wel mogelijk om rond te komen wanneer één van beide ouders in loopbaanonderbreking is omdat het gezin nog kan terugvallen op het inkomen van de andere ouder. Uit studies is ook gebleken dat loopbaanonderbreking vooral in gezinnen met hoge inkomens populair is.

<sup>35</sup> Zie hiervoor punt 4.1.3.1 Loopbaanonderbreking en tijdskrediet op pagina 23 en 24.

Een volgende opvallende vaststelling is het grote aandeel personen, in de groep van de alleenstaande ouders, dat een leefloon of financiële hulp ontvangt. De helft van de niet-beroepsactieve alleenstaande moeders krijgt een leefloon of financiële hulp, bij de alleenstaande vaders is dit 38,26 %. Van alle personen in het Datawarehouse Arbeidsmarkt en Sociale Bescherming die kinderen hebben jonger dan 20 jaar en die een leefloon of financiële hulp krijgen is 64,19 % een alleenstaande ouder. De alleenstaande ouders zijn dus in die groep oververtegenwoordigd.

#### 4.4 Andere/onbekend

Naast de drie voorgaande categorieën telt het Datawarehouse Arbeidsmarkt en Sociale Bescherming nog een vierde categorie, namelijk “andere/onbekend”. Deze omvat enerzijds de geschorste werklozen en anderzijds de personen voor wie het niet mogelijk is de arbeidsmarktpositie te bepalen. De laatste groep bestaat uit<sup>36</sup>:

- De gezinsleden van personen die bij de socialezekerheidsinstellingen gekend zijn, maar die zelf bij geen enkele van de deelnemende instellingen voorkomen.
- De personen die wel in de loop van het kwartaal gekend zijn bij de RSZ, RSZPPO of RVA, maar niet op de laatste dag van het kwartaal.

Bij de alleenstaande ouders behoort 8,42 % tot de categorie “andere/onbekend”, met respectievelijk 7,80 % bij de alleenstaande vaders en 8,52 % bij de alleenstaande moeders. Bij de ouderparen ligt het aandeel van deze categorie, met 13,36 % duidelijk hoger. Dit is te wijten aan het grote aantal moeders uit ouderparen die als socio-economische positie “andere/onbekend” hebben, namelijk 20,98 % (tegenover 5,73 % van de vaders uit ouderparen). Deze moeders uit ouderparen zijn enkel via een gezinslid, meestal hun partner, gekend bij de socialezekerheidsinstellingen.

---

<sup>36</sup> Ook de volledig arbeidsongeschikten, die volgens de nomenclatuur van de socio-economische posities tot de groep van de niet-beroepsactieven behoren (met code n37), zitten in 2004 nog in de categorie “andere/onbekend” (code n4). De bronnen met betrekking tot arbeidsongeschiktheid zullen pas later in de nomenclatuur geïntegreerd worden.

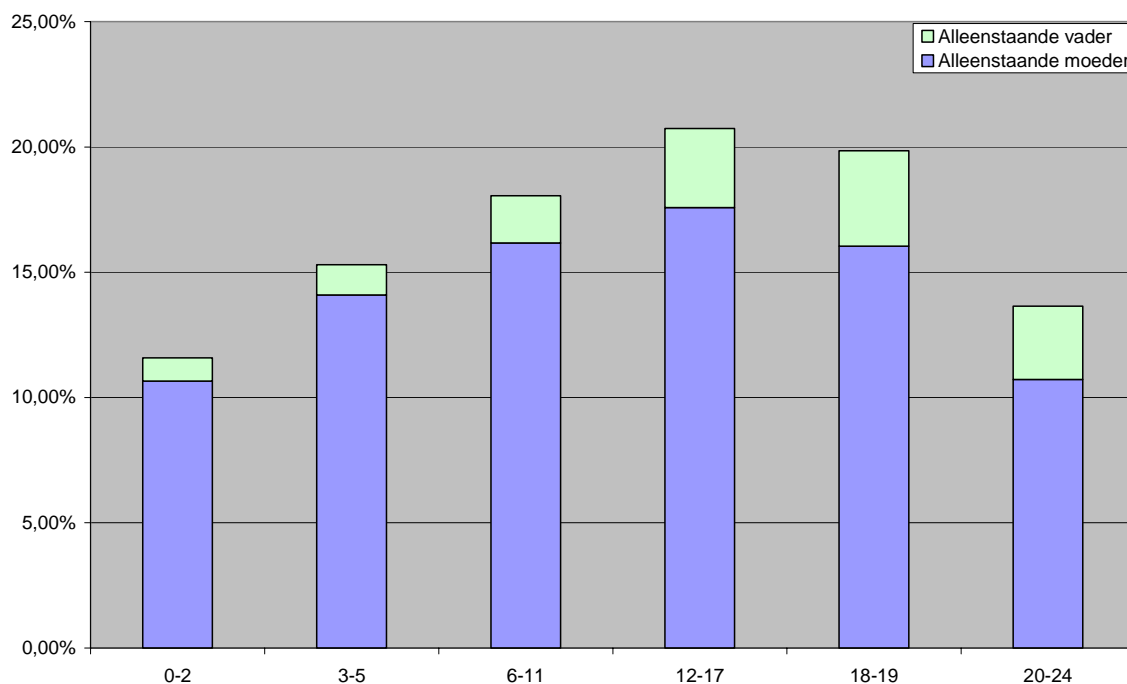
## 5. Kinderen van alleenstaande ouders

Tot nog toe werden de eenoudergezinnen enkel bekeken vanuit het standpunt van de alleenstaande ouder zelf. Basistoepassing 11 van het Datawarehouse Arbeidsmarkt en Sociale Bescherming biedt echter ook de mogelijkheid om de situatie te bekijken vanuit het standpunt van de kinderen die in een eenoudergezin wonen. Deze basistoepassing bevat namelijk een apart bestand met alle kinderen van 0 tot en met 24 jaar.

Dit bestand telt 507.467 kinderen van alleenstaande ouders. Dit betekent dat 16,91 % van alle kinderen van 0 tot en met 24 jaar in een eenoudergezin leven. Wanneer men enkel de kinderen jonger dan 20 jaar neemt, woont 17,77 % in een eenoudergezin (421.588 kinderen van alleenstaande ouders). In de jongste leeftijdscategorie (jonger dan 3 jaar) woont slechts 11,59 % van de kinderen in een eenoudergezin. In de volgende leeftijdsklassen neemt hun aandeel toe: bij de jongeren tussen 12 en 17 jaar woont 1 op de 5 kinderen in een eenoudergezin. Dit is te verklaren door het gegeven dat eenoudergezinnen in de meeste gevallen ontstaan na scheiding. De kinderen behoorden voordien dus tot een gezin van een ouderpaar. In de oudste leeftijdscategorieën daalt het aandeel opnieuw. Vanaf 20 jaar beginnen kinderen het ouderlijk huis te verlaten en neemt het aandeel dat nog inwoont bij de ouders sterk af. Dit is zowel het geval bij de alleenstaande ouders als bij de ouderparen.

De overgrote meerderheid van de kinderen (85,85 %) uit eenoudergezinnen woont bij hun moeder. Dit aandeel varieert echter naargelang de leeftijd van het kind. Van de kinderen jonger dan 3 jaar woont 91,94 % bij de moeder. Dit aandeel neemt af naarmate de leeftijd van het kind stijgt. Van de 18-19 jarigen woont nog 80,92 % bij de moeder.

**Grafiek 13: Verdeling van de kinderen van alleenstaande ouders naar leeftijd van het kind en geslacht van de alleenstaande ouder op 31 december 2004**



Tot slot wordt even kort stilgestaan bij de socio-economische positie van de alleenstaande ouder waarbij het kind inwoont. Bij iets meer dan de helft (52,71 %) van de kinderen van alleenstaande ouders is de ouder tewerkgesteld. Dit betekent dan bijna de helft van de kinderen van alleenstaande ouders in een gezin woont waar geen inkomen is uit arbeid. In 27,56 % ontvangt het gezin een uitkering in het kader van werkloosheid.

**Tabel 7: Verdeling van de kinderen (jonger dan 20) van alleenstaande ouders naar socio-economische positie van de alleenstaande ouder op 31 december 2004.**

	Alleenstaande vader	Alleenstaande moeder	Totaal
Werkend	71,23%	50,02%	<b>52,71%</b>
Werkzoekend	14,20%	29,50%	<b>27,56%</b>
Niet-beroepsactief	7,01%	11,80%	<b>11,19%</b>
Andere/onbekend	7,57%	8,68%	<b>8,54%</b>

Wanneer de situatie van de kinderen uit een eenoudergezin vergeleken wordt met de kinderen van ouderparen, blijkt dat hun situatie duidelijk minder gunstig is. Kinderen van ouderparen wonen in 61,58 % van de gevallen in een gezin waar beide ouders werken. Daarnaast woont 29,99 % in een gezin waar één van beide ouders werkt. Dat betekent dat kinderen van ouderparen in 91,57 % van de gevallen in een gezin wonen waar minstens één inkomen uit arbeid is. Omgekeerd woont slechts een beperkt aantal kinderen in een gezin waar beide ouders werkloos zijn (8.730 kinderen of 0,47 %) en bij 11,31 % is één van beide ouders werkloos.

## **Besluit**

In deze studie werd, aan de hand van de gegevens van het Datawarehouse Arbeidsmarkt en Sociale Bescherming, een profiel geschetst van de eenoudergezinnen in België. De onderzoeksgroep van deze studie bestond, tenzij anders vermeld, uit de alleenstaande ouders met inwonende kinderen jonger dan 20 jaar.

Eerst werd er een algemeen profiel geschetst van de eenoudergezinnen, daaruit is gebleken dat de groep van de alleenstaande ouders geen homogene groep is en dat “het eenoudergezin” niet bestaat. Toch kan men aan de hand van enkele kenmerken een beknopt algemeen profiel maken van de alleenstaande ouders:

- De grote meerderheid van de alleenstaande ouders zijn vrouwen
- De grootste groep alleenstaande ouders is tussen 35 en 49 jaar
- Eenoudergezinnen zijn vaak kleine gezinnen
- Alleenstaande ouders hebben oudere kinderen (in vergelijking met ouderparen)
- Eenoudergezinnen tellen zelden andere inwonenden

In een volgend deel werd de arbeidsmarktpositie van de alleenstaande ouders onderzocht en vergeleken met die van de ouderparen. Uit die vergelijking is gebleken dat de groep van de alleenstaande ouders gekenmerkt wordt door een lage werkzaamheidsgraad (slechts 56,17 %) en een zeer hoge werkloosheidsgraad (32,19 %). Zowel de werkzaamheidsgraad als de werkloosheidsgraad veranderen zowel met de leeftijd van de alleenstaande ouder als met de leeftijd van het jongste kind. De jonge alleenstaande ouders met jonge kinderen bevinden zich in de minst gunstige situatie. Naarmate zowel de alleenstaande ouder als hun kinderen ouder worden, verbetert de situatie, maar deze blijft altijd minder gunstig dan die van ouders uit ouderparen.

Niet alleen tellen de alleenstaande ouders een groot aandeel werklozen die, in vergelijking met de ouderparen, ook nog gemiddeld langer werkloos zijn. Daarnaast zijn er bij de alleenstaande ouders ook meer niet-beroepsactieven. Dit zijn de personen die zich niet aanbieden op de arbeidsmarkt. Bijna de helft van deze niet-beroepsactieve alleenstaande ouders ontvangt een leefloon of financiële hulp. Dit wijst op een financieel ongunstige situatie.

In een laatste punt ten slotte werden de eenoudergezinnen bekeken vanuit de toestand van de kinderen van alleenstaande ouders. Bijna 18 % van de kinderen jonger dan 20 jaar woont in een eenoudergezin. Hun aandeel stijgt naarmate de leeftijd van het kind stijgt. De overgrote



meerderheid van deze kinderen woont bij de moeder. Hier daalt het aandeel naarmate de leeftijd van het kind stijgt. Slechts iets meer dan de helft van de kinderen van alleenstaande ouders groeit op in een gezin met een inkomen uit arbeid en bij 27,56 % van de kinderen ontvangt de alleenstaande ouder een werkloosheidsuitkering. Daarmee bevinden de kinderen van alleenstaande ouders zich in een veel minder gunstige situatie dan deze van ouderparen.

De vaststellingen in deze studie, op basis van de gegevens uit het Datawarehouse Arbeidsmarkt en Sociale Bescherming, tonen aan dat de eenoudergezinnen zich vaker dan andere gezinnen met kinderen in een maatschappelijk kwetsbare positie bevinden. Deze bevindingen kunnen ertoe bijdragen dat door het beleid maatregelen ontwikkeld worden die specifiek gericht zijn op deze bevolkingsgroep.

## **Bijlagen**

## **Bijlage 1: Nomenclatuur van de socio-economische posities**

### **1. Werkend**

- 1.1. Werkend in loondienst
  - 1.1.1. Werkend in één job in loondienst
  - 1.1.2. Werkend in meerdere jobs in loondienst
- 1.2. Werkend als zelfstandige
  - 1.2.1. In hoofdberoep
  - 1.2.2. In bijberoep
  - 1.2.3. Werkend als zelfstandige na pensioenleeftijd
- 1.3. Werkend als helper bij een werkgever met zelfstandigenstatuut
  - 1.3.1. Werkend als helper in hoofdberoep
  - 1.3.2. Werkend als helper in bijberoep
  - 1.3.3. Werkend als helper na pensioenleeftijd
- 1.4. Werkend in loondienst en als zelfstandige/helper
  - 1.4.1. Voornaamste job wordt uitgeoefend in loondienst
  - 1.4.2. Voornaamste job wordt uitgeoefend als zelfstandige in hoofdberoep met bijkomende job in loondienst
  - 1.4.3. Voornaamste job wordt uitgeoefend als helper in hoofdberoep met bijkomende job in loondienst

### **2. Werkzoekend**

- 2.1. Werkzoekend na voltijdse tewerkstelling, met werkloosheidsuitkering
- 2.2. Werkzoekend na een vrijwillig deeltijdse job, met werkloosheidsuitkering
- 2.3. Werkzoekend na studies, met wachtuitkering of overbruggingsuitkering
- 2.4. Werkzoekend met begeleidingsuitkering

### **3. Niet beroepsactief**

- 3.1. Volledige loopbaanonderbreking / voltijds tijdskrediet
- 3.2. Vrijstelling van inschrijving als werkzoekende
- 3.3. Leefloon/financiële hulp
  - 3.3.1. Leefloon
  - 3.3.2. Financiële hulp
- 3.4. Pensioentrekkend zonder werk
- 3.5. Voltijds bruggepensioneerd
- 3.6. Rechtgevende kinderen voor kinderbijslag
- 3.7. Volledig arbeidsongeschikt

### **4. Andere**

## Bijlage 2: Schematische voorstelling van de LIPRO-indeling

<b>Types van huishoudens</b>	<b>Posities binnen huishoudens</b>	<b>LIPRO-notatie</b>
1. eenpersoonshuishouden	1. alleenstaand	SING
2. gehuwd paar zonder kinderen	2. gehuwd zonder kind	MAR0
3. gehuwd paar met kinderen	3. gehuwd met kind	MAR+
	4. kind bij gehuwd paar	CMAR
4. ongehuwd paar zonder kinderen	5. ongehuwd samenwonend zonder kind	UNM0
5. ongehuwd paar met kinderen	6. ongehuwd samenwonend met kind	UNM+
	7. kind bij ongehuwd paar	CUNM
6. eenoudergezin	8. hoofd eenoudergezin	H1PA
	9. kind in eenoudergezin	C1PA
	10. inwonend bij de types 2, 3, 4, 5 of 6	NFRP
7. overige huishoudens	11. overige personen	OTHR
8. collectieve huishoudens	12. wonend in collectief huishouden	COLL

**Bijlage 3: Verband tussen de LIPRO-indeling en de indeling in gezinsposities in het Datawarehouse Arbeidsmarkt en Sociale Bescherming (basistoepassing 11)**

<b>Gezinspositie in het Datawarehouse</b>	<b>LIPRO-positie</b>	<b>Omschrijving</b>
1. inwonend bij ouders	CMAR, CUNM, C1PA	persoon woont in een huishouden waarin de referentiepersoon en/of de partner van de referentiepersoon haar/zijn ouder is (= kind)
2. alleenstaand	SING	persoon is ouder dan 14 jaar en is de enige persoon in het huishouden
3. samenwonend met partner zonder kinderen	MARO, UNMO	persoon woont gehuwd of ongehuwd samen met haar/zijn partner; de persoon zelf of haar/zijn partner is referentiepersoon van het huishouden en er zijn geen kinderen in het huishouden
4. samenwonend met partner en 1 kind	MAR+, UNM+	persoon woont gehuwd of ongehuwd samen met haar/zijn partner; de persoon zelf of haar/zijn partner is referentiepersoon van het huishouden en er is één kind in het huishouden
5. samenwonend met partner en 2 kinderen	MAR+, UNM+	persoon woont gehuwd of ongehuwd samen met haar/zijn partner; de persoon zelf of haar/zijn partner is referentiepersoon van het huishouden en er zijn twee kinderen in het huishouden
6. samenwonend met partner en 3 of meer kinderen	MAR+, UNM+	persoon woont gehuwd of ongehuwd samen met haar/zijn partner; de persoon zelf of haar/zijn partner is referentiepersoon van het huishouden en er zijn drie of meer kinderen in het huishouden
7. hoofd eenoudergezin met 1 kind	H1PA	persoon is ouder dan 14 jaar/is de referentiepersoon van het huishouden en woont niet samen met haar/zijn partner; er is één kind in het huishouden
8. hoofd eenoudergezin met 2 of meer kinderen	H1PA	persoon is ouder dan 14 jaar/is de referentiepersoon van het huishouden en woont niet samen met haar/zijn partner; er zijn twee of meer kinderen in het huishouden
9. inwonend bij kerngezin	NFRP	persoon woont in het type huishouden 'Gehuwd paar met kinderen', 'Gehuwd paar zonder kinderen', 'Ongehuwd paar met kinderen', 'Ongehuwd paar zonder kinderen' en de persoon is zelf geen referentiepersoon, partner of kind
10. andere	OTHR	overige personen
11. wonend in collectief huishouden	COLL	