

FOCUS - 2007-2

HET STELSEL VAN DE GEWAARBORGDE GEZINSBIJSLAG



**Rijkdienst voor
Kinderbijslag
voor Werknemers**

Trierstraat 70
1000 Brussel
Tel.: 02-237 26 48
Fax: 02-237 24 35
E-mail: research@rkw-onafts.fgov.be
Website: www.rkw.be

REGELING VAN DE GEWAARBORGDE GEZINSBIJSLAG

Rijksdienst voor Kinderbijslag voor Werknemers
Trierstraat 70 - 1000 BRUSSEL

Verantwoordelijke uitgever: Rijksdienst voor Kinderbijslag voor Werknemers

Meer informatie is verkrijgbaar bij:

Rijksdienst voor Kinderbijslag voor Werknemers (RKW)
Departement Ondersteuning – Research en financiën
Trierstraat 70 - 1000 BRUSSEL

Website www.rkw.be of www.kindergeld.be

Exemplaren van deze brochure zijn op vraag verkrijgbaar.
Reproductie van delen van deze studie is toegestaan op voorwaarde dat de bron wordt vermeld.

INHOUD

INLEIDING	3
I. KENT DE GGB (NOG ALTIJD) EEN GROEI ?.....	4
A. Evolutie van de bestanden van 1972 tot 1999	5
<i>1/ De economische en sociale context</i>	5
<i>2/ Versoepeling van de wettelijke voorwaarden</i>	6
B. Evolutie van de bestanden van 2000 tot 2006	7
<i>1/ De economische en sociale context</i>	8
<i>2/ Versoepeling van de wettelijke voorwaarden</i>	9
<i>3/ Uiteenlopende evoluties naargelang van de schaal</i>	10
<i>4/ Evoluties in termen van fluxen</i>	11
<i>5/ Het leefloon</i>	13
<i>6/ Wat onthouden we hiervan?</i>	15
II. PROFIEL VAN DE GEZINNEN EN DE KINDEREN	16
A. Gezinsgrootte	16
B. Leeftijd van de rechtgevende kinderen	18
C. Kraamgeld	20
III. BESLUIT	22

BIJLAGEN

- I. Globale gegevens
- II. Verdeling van de bestanden

INLEIDING

De regeling van de gewaarborgde gezinsbijslag is in het leven geroepen door de wet van 20 juli 1971, voor kinderen voor wie geen recht verkregen kan worden in een andere Belgische, buitenlandse of internationale regeling. Het is dus een aanvullende of 'residuaire' regeling. De gewaarborgde gezinsbijslag wordt betaald op bepaalde voorwaarden wat het inkomen en het verblijf in België betreft, maar zonder verwijzing naar een werksituatie. De regeling is bedoeld om te beantwoorden aan de behoeften van de minst draagkrachtige gezinnen. De toepassing van de wet, die in werking getreden is op 1 januari 1972, is geregeld door het koninklijk besluit van 25 oktober 1971.

Gegevens over deze regeling zijn doorgaans maar te vinden in het kader van ruimere studies die hoofdzakelijk de kinderbijslag voor werknemers als onderwerp hebben. Daarom leek het nuttig om een specifieke studie te maken om daarin de grote evoluties sinds het begin van de regeling te onderzoeken, zowel globaal als wat betreft het profiel van de gezinnen en de rechtgevende kinderen die eronder ressorteren.

De studie bestaat dus uit twee duidelijk onderscheiden delen, waarin achtereenvolgens de volgende vragen een antwoord moeten krijgen:

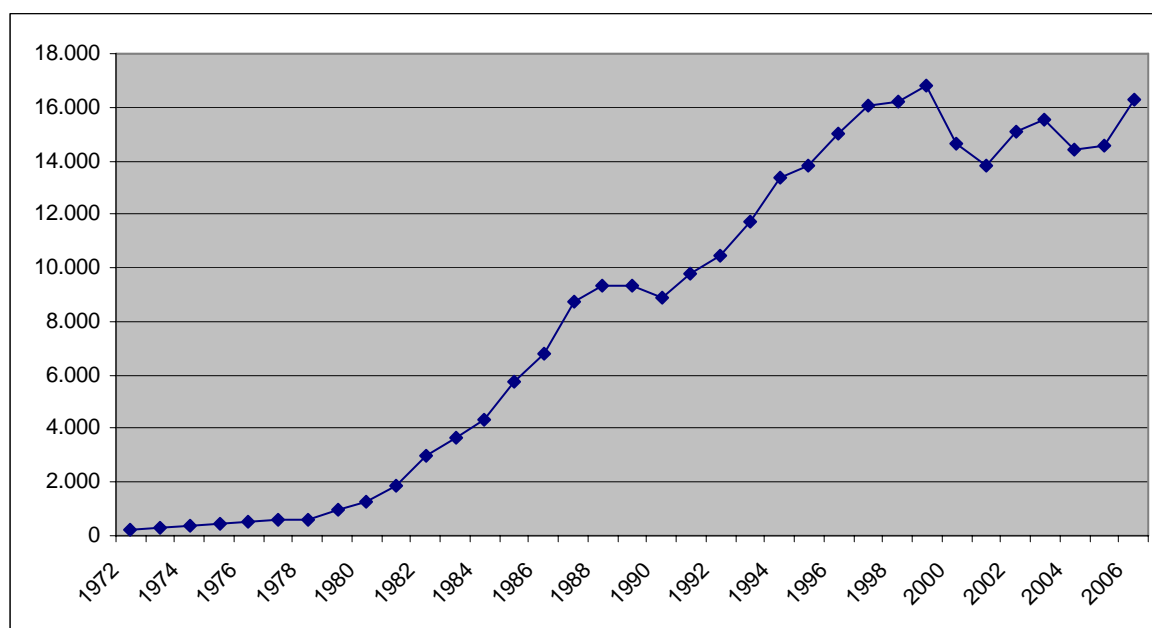
- Welke groei kende het aantal gerechtigden in de regeling van de gewaarborgde gezinsbijslag sinds het ontstaan ervan? Verliep die groei in verschillende fasen? Welke factoren kunnen ter verklaring aangevoerd worden? Groeit de regeling nog altijd? Zal dat in de komende jaren zo blijven?
- Hoe zijn bepaalde karakteristieke profielen van de gezinnen (aantal kinderen, geboorten, enz.) en van de rechtgevende kinderen (leeftijdsstructuur) die gewaarborgde gezinsbijslag ontvangen, geëvolueerd en wat zijn de huidige trends in die evolutie? Neigen die profielen tot convergentie met die van de gezinnen en rechtgevende kinderen van de werknemersregeling voor dezelfde criteria, of juist niet?

De tabellen met de gegevens in verband met de twee delen van deze studie zijn respectievelijk te vinden in de twee bijlagen op het einde van deze brochure.

I. KENT DE GGB (NOG ALTIJD) EEN GROEI ?

Welke evolutie kende het aantal gerechtigden in de regeling van de gewaarborgde gezinsbijslag sinds het ontstaan ervan in 1972? Grafiek I.1 hierna toont de curve van de evolutie van het totale aantal op gewaarborgde gezinsbijslag rechtgevendende kinderen op 31 december van de jaren 1972 tot 2006¹.

Grafiek I.1 : Evolutie van de bestanden in de gewaarborgde gezinsbijslag sinds 1972 (Rechtgevendende kinderen)



Heel algemeen zijn twee fasen te onderscheiden in de evolutie van de globale bestanden van de gewaarborgde gezinsbijslag: een eerste fase van zo goed als ononderbroken groei, van 1972 tot 1999, en vervolgens sinds 2000 een tweede fase met van jaar tot jaar sterker wisselende ontwikkelingen.

Aangezien de laatste fase dicht bij de actualiteit ligt en ongetwijfeld de komende ontwikkelingen aankondigt, zal deze tweede fase meer in detail onderzocht worden, meer bepaald op basis van een analyse van de in- en uitstroom die de regeling kende. Die cijfers zullen vervolgens vergeleken worden met de evoluties van de bevolkingsgroepen waaruit de ontvangers van gewaarborgde gezinsbijslag afkomstig zijn (hoofdzakelijk de leefloon-trekkers).

¹ De exacte aantallen zijn te vinden in tabel 1 van de bijlage. Naast de rechtgevendende kinderen zijn daarin ook de gezinnen opgenomen.

A. Evolutie van de bestanden van 1972 tot 1999

Afgezien van een kleine onderbreking in 1989 en 1990 kenden de bestanden een gestage groei van 1972 tot 1999: het aantal rechtgevende kinderen groeide tussen die beide jaren aan van 242 naar 16.769. Dat cijfer van 1999 is nadien nooit meer bereikt. In de eerste 27 jaar van het bestaan van de regeling is het bestand dus bijna met 70 vermenigvuldigd, wat neerkomt op een gemiddelde groei van ongeveer 18 % per jaar over die periode. De sterkste groei is vastgesteld tussen 1979 en 1987, soms wel met meer dan 50 % in een jaar.

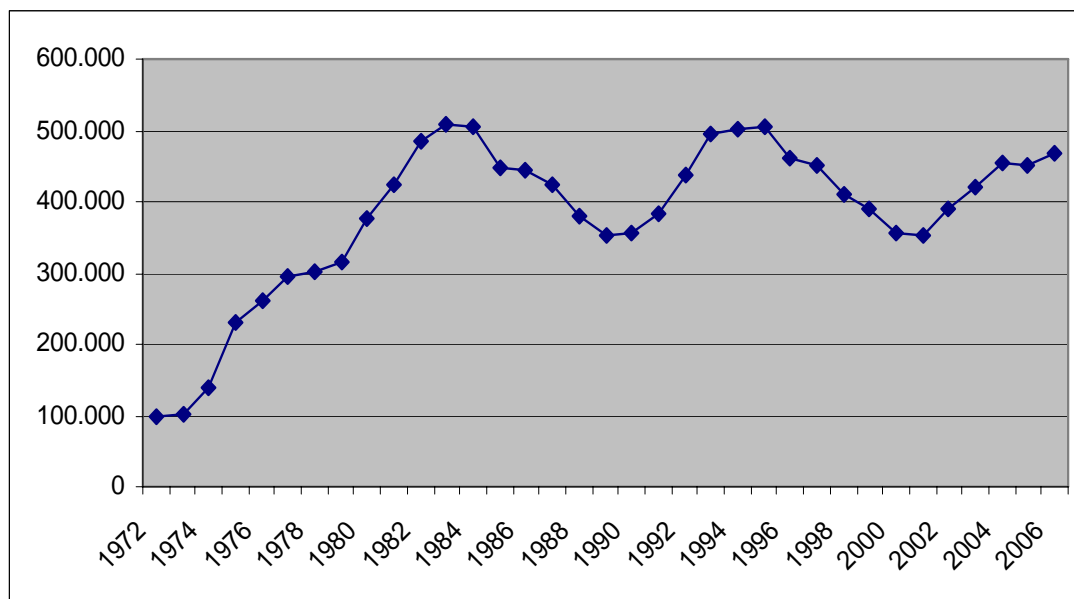
Naast het feit dat die jaren een startperiode vormden voor de regeling, waarin de effectiviteit van dit nieuwe instrument zich in de loop der jaren alleen maar kon versterken, kunnen ter verklaring voor die evolutie elementen uit twee verschillende domeinen aangevoerd worden: aan de ene kant de evolutie van de sociale en economische situatie en aan de andere kant de opeenvolgende versoepelingen van de wettelijke voorwaarden in die periode.

1/ De economische en sociale context

Eerst moet erop gewezen worden dat de regeling ingesteld is nog vóór de eerste oliecrisis en dus in feite uit de 'golden sixties' dateert. De werkloosheidscijfers zijn ongetwijfeld de beste indicator voor de veranderingen in de economische en sociale context in die periode van bijna 30 jaar. Het aantal uitkeringsgerechtigde volledig werklozen groeide aan van 99.696 in 1972 tot 389.075 in 1999, een gemiddelde jaarlijkse aangroei van iets meer dan 10 % (vergelijk met de 18 % hiervoor wat betreft de rechtgevende kinderen van de regeling van de gewaarborgde gezinsbijslag).

Zeer globaal bekeken lijkt een dergelijke vergelijking niet zonder relevantie. Men mag er echter geen al te sterk parallellisme uit gaan afleiden tussen beide reeksen gegevens, zoals blijkt uit de werkloosheidscurve² in de grafiek hierna, die vergeleken kan worden met die in de grafiek I.1.

² De werkloosheidsgegevens van 1972 tot 2006 staan in tabel 2 van de bijlage.

Grafiek I.2 : Evolutie van het aantal uitkeringsgerechtigde volledig werklozen van 1972 tot 2006

Uit die vergelijking blijkt hoofdzakelijk dat de beide curves gelijklopend evolueren in tijden van groeiende werkloosheid maar dat als de conjunctuur verbetert het aantal rechtgevendenden in de regeling van de gewaarborgde gezinsbijslag toch verder blijft stijgen. Dat zien we in de jaren 1984 tot 1988, waarin die stijging in zeer hoog tempo doorging (bijna 21 % gemiddeld per jaar). In lichtere mate is dat ook het geval van 1996 tot 1999 (stijging met bijna 5 % gemiddeld per jaar).

Daaruit kan afgeleid worden dat de groei van de regeling van de gewaarborgde gezinsbijslag tot 1999 voor een deel het gevolg was van andere meer specifieke factoren dan alleen de over het geheel genomen ongunstige conjunctuur van 1972 tot 1999. Tot die factoren behoren de opeenvolgende versoepelingen van de wettelijke voorwaarden die hierna besproken worden.

2/ Versoepeling van de wettelijke voorwaarden

Van die opeenvolgende versoepelingen van de wettelijke voorwaarden moeten die van 1979 en 1984 genoemd worden, waarvan de respectieve impact in termen van aantal rechtgevendende kinderen afgeleid kan worden uit de aangroei van de bestanden die in die jaren of de jaren daarop vastgesteld is (zie grafiek I.1).

Vanaf 1979 werd het grensbedrag van de bestaansmiddelen van het gezin waarboven het geen recht heeft op gewaarborgde gezinsbijslag per kwartaal bepaald en bovendien werd het variabel: vier grensbedragen voor het recht op respectievelijk het volledige bedrag, drie vierde van het bedrag, de helft van het bedrag of een vierde van het bedrag, wat neerkwam op een

substantiële verhoging van het grensbedrag ten opzichte van wat voordien van toepassing was. Ook sinds 1979 wordt voor de bestaansmiddelenvoorwaarde geen onderzoek meer gedaan als de persoon die het kind ten laste heeft het leefloon ontvangt of het gewaarborgd inkomen voor bejaarden.

Tot 1984 moest een kind om rechthebbend te kunnen zijn niet alleen daadwerkelijk in België wonen maar ook de Belgische nationaliteit hebben. Met de afschaffing van de nationaliteitsvoorwaarde in dat jaar werd ook de voorwaarde inzake verblijf in België nauwkeuriger geformuleerd (vijf jaar ononderbroken verblijf voor de aanvrager, en soms ook voor het kind). Eveneens vanaf 1984 kan de gewaarborgde gezinsbijslag provisioneel betaald worden als het bestaan van een recht in een andere regeling nog niet onderzocht kon worden en alle andere voorwaarden vervuld zijn.

De weerslag van die versoepelingen op het aantal rechtgevende kinderen blijkt vrij duidelijk: een aangroei van 53,8 % van de bestanden voor alleen al het jaar 1979, en zoals al gezegd zette de aangroei zich tegen hoog tempo voort van 1984 tot 1988 (met bijna 21 % gemiddeld jaarlijks) terwijl de conjunctuur in gunstige zin geëvolueerd was.

Verruimingen op beperktere schaal vonden plaats in 1992 (alimentatie voor de kinderen, studietoelagen en de begeleidingstoelage telt niet mee voor het bedrag van de bestaansmiddelen van het gezin) en in 1998 (een in een instelling geplaatst kind moet niet meer ten laste zijn van een natuurlijke persoon) hadden een veel kleinere weerslag.

B. Evolutie van de bestanden van 2000 tot 2006

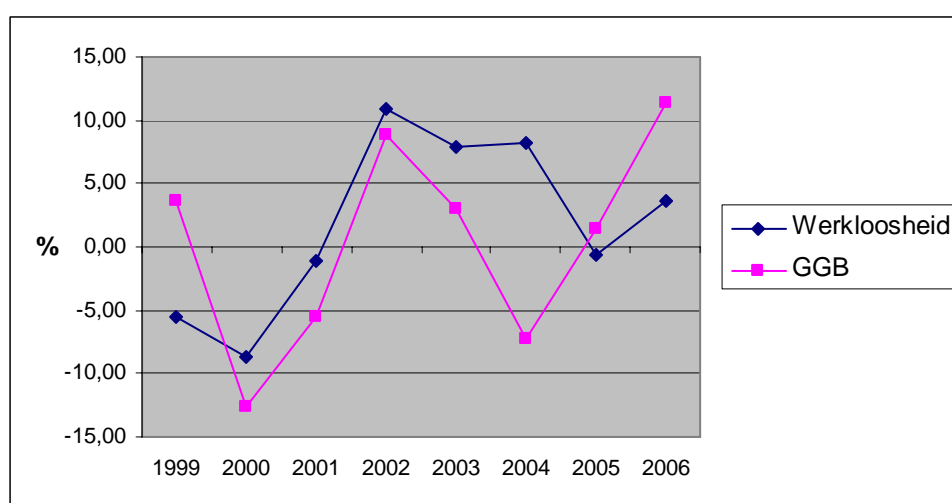
Na een zo goed als continue groei tot en met 1999 werd de evolutie van de bestanden van jaar tot jaar sterk verschillend, met terugloop gevolgd door aangroei en vice-versa. De sterkste dalingen zijn genoteerd in 2000 en 2001 (- 18,11 %). De nieuwe groei in 2002 en 2003 (+ 11,93 %) werd gevolgd door opnieuw een terugloop in 2004 (- 7,34 %) en een lichte groei in 2005 (+ 1,40 %). Een nieuwe sprong voorwaarts (+ 11,36 %) doet zich voor in 2006, met bestanden (16.258 rechtgevende kinderen) die zeer dicht bij het cijfer van 1999 liggen, zonder dat evenwel te evenaren.

Deze laatste evoluties roepen verschillende vragen op: had de regeling van de gewaarborgde gezinsbijslag in 1999 zijn maximum bereikt? Is een nieuwe fase van groei nog mogelijk als de regelgeving ongewijzigd blijft? En als gevolg van welke factoren? Zal de regeling in de toekomst nog van die plotse stijgingen gevolgd door plotse dalingen kennen? In de meer gedetailleerde analyse die volgt, wordt geprobeerd die evoluties zeer precies af te bakenen, mogelijke verklaringen te vinden en een basis te zoeken voor een raming van de toekomstige evoluties.

1/ De economische en sociale context

Gaat men terug naar de vergelijking die hiervoor is gemaakt tussen de evolutiecurve van de werkloosheid (grafiek I.2) en die van het aantal rechtgevendenden op gewaarborgde gezinsbijslag (grafiek I.1), en focust men op de hier bestudeerde periode, dan krijgt men de volgende grafiek die beide evoluties toont uitgedrukt in percentages.

Grafiek I.3: Vergelijking van de evolutie van de werkloosheid en die van de GGB van 1999 tot 2006



Hoewel er geen direct verband is tussen beide reeksen gegevens³ blijken uit de positie van de beide curves tegenover elkaar toch bepaalde gelijkenissen qua oriëntatie, vooral in het begin van de periode.

Vanuit dat oogpunt strookt de plotse terugloop van de bestanden in 2000 voor de gewaarborgde gezinsbijslag (- 12,62 %) met de dalende tendens die het aantal werklozen kende sinds 1996. Zoals hiervoor al gezegd hadden tot 1999 de betrokken bestanden die tendens niet gevolgd. Zou het dus in 2000 gaan om een uitgesteld en plots versterkt effect? Mogelijk hebben andere factoren een rol gespeeld. Dat zal worden nagegaan in de punten 2 tot 5 van dit hoofdstuk.

Van 2001 tot 2003 vertonen beide curves een opmerkelijk parallel verloop, eerst dalend in 2001, aansluitend bij het jaar 2000, en vervolgens stijgend in 2002 en in 2003. Gewoon toeval of het daadwerkelijke effect van een plots minder gunstig geworden sociaal klimaat?

³ De gerechtigden op gewaarborgde gezinsbijslag zijn in principe geen uitkeringsgerechtigde volledig werklozen. De werkloosheid dient hier als indicator voor de conjunctuur, omdat de cijfers ervan het beste beeld geven van de wijzigingen van de algemene sociale context in een bepaalde periode, en een indirecte weerslag kunnen hebben op de evolutie van de bestanden in de hier behandelde regeling.

Ten opzichte van het geheel van de vergelijking sinds 1972 toont 2004 een onverwacht resultaat. Hoewel de werkloosheid in niet onaanzienlijke mate blijft toenemen (+ 8,25 %), daalt in de gewaarborgde gezinsbijslag het aantal rechtgevendenden met 7,34 %. De verklaring moet gezocht worden in de invoering van de DMFA en RIP⁴ en in het geautomatiseerde beheer van de gegevensstromen, waardoor een voorrangrecht in een andere Belgische regeling sneller gevonden kan worden.

In 2005 zet een daling van de werkloosheid in, gepaard gaande met een stijging bij de gewaarborgde gezinsbijslag. Maar zowel aan de ene als aan de andere kant zijn de variaties vrij gering (respectievelijk – 0,61 % en + 1,40 %). In 2006 zijn beide curves stijgend, maar in verschillende mate (respectievelijk +3,57 % en +11,36 %).

Tot besluit kunnen we zeggen dat de impact van de sociaal-economische context niet volstaat als verklaring voor de tendensen in de regeling van de GGB. Zoals we hierna zullen zien zijn er nog andere factoren.

2/ Versoepeling van de wettelijke voorwaarden

De enige wijzigingen van de wettelijke voorwaarden voor het recht op gewaarborgde gezinsbijslag sinds 2000 zijn de twee verhogingen van de maximumbedragen voor de bestaansmiddelen waarmee rekening wordt gehouden.

De eerste verhoging kwam er in juli 2000 na de verhoging met iets minder dan 100 EUR van het gewaarborgd inkomen voor bejaarden, dat als basis dient voor de bepaling van die maximumbedragen.

De tweede verhoging dateert van oktober 2001, met het koninklijk besluit van 10 augustus 2001 dat de tot dan toe bestaande toekenning van drie vierde, de helft of een vierde van het bedrag van de gewaarborgde gezinsbijslag heeft afgeschaft zodat alleen nog het volledige bedrag toegekend werd. Tegelijkertijd is het recht op de bijslag gekoppeld aan het maximumbedrag aan de bestaansmiddelen dat vroeger gold voor het recht op een vierde van het bedrag van de gewaarborgde gezinsbijslag. Bovendien is dat maximumbedrag opgetrokken met 186 EUR.

⁴ Multifunctionele aangifte en geïntegreerd personeelsregister. De RIP-gegevens dienen als indicator van een recht voor het beginnen van provisionele betalingen van gezinsbijslag en/of om te bepalen welke instelling bevoegd is. De validering van de betalingen en de bevestiging van de bevoegdheid gebeurt dan aan de hand van de multifunctionele aangifte (DMFA), waarvan de authenticiteit bevestigd wordt door de verzekeringsplicht en de betaling van sociale bijdragen.

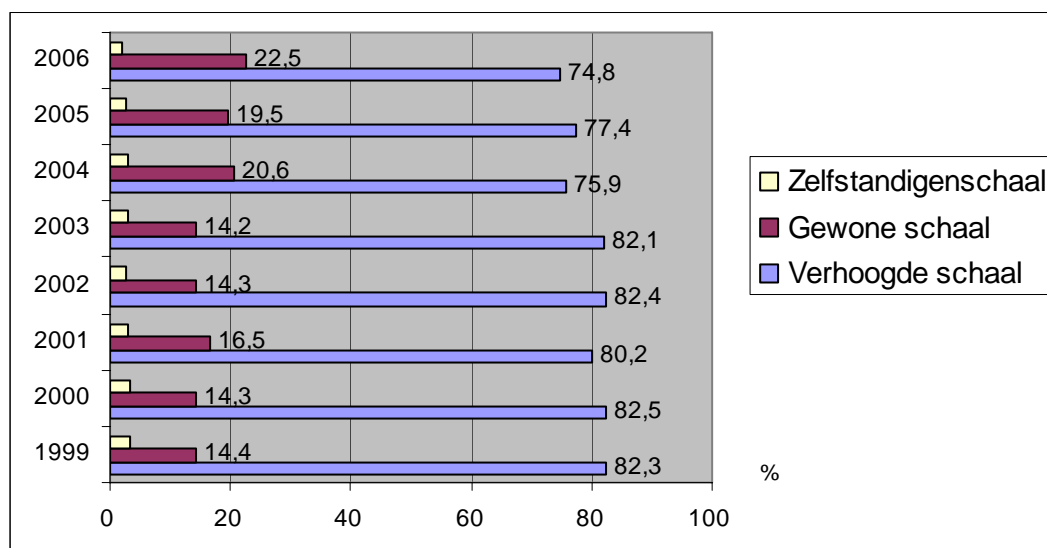
Ondanks die niet te verwaarlozen verhoging (bijna 300 EUR voor een oorspronkelijk bedrag van ongeveer 3.000 EUR, dus een verhoging van iets minder dan 10 %) toont de aanzienlijke terugloop van de bestanden in 2000 en in 2001 (cf. supra) dat het effect ervan zeer beperkt moet geweest zijn of tenminste dat andere factoren meegespeeld hebben die dat effect op het niveau van de globale resultaten meer dan geneutraliseerd hebben.

3/ Uiteenlopende evoluties naargelang van de schaal

Sinds 1997 zijn drie verschillende schalen van toepassing in de gewaarborgde gezinsbijslag: een eerste verhoogde schaal (basiskinderbijslag + toeslag artikel 42bis KBW) voor de kinderen die aan de meest strikte voorwaarden voor de regeling voldoen, een tweede, namelijk de gewone schaal (basisbedragen van artikel 40 KBW) voor de provisioneel betaalde bijslag (vaststelling van een ander recht nog mogelijk) en een derde schaal ten belope van die van de kinderbijslag voor zelfstandigen, voor kinderen die al voor een hele maand kinderbijslag ontvangen (eveneens provisioneel). Naast die drie schalen bestaat sinds 1998 de forfaitaire bijslag voor geplaatste kinderen en sinds 1999 een schaal voor wezen (die van artikel 50bis KBW).

Grafiek I.4 hierna geeft van 1999 tot 2006⁵ in percent van het totaal de evolutie van die verdeling voor de genoemde drie grote categorieën (verhoogde schaal, gewone schaal en schaal van de zelfstandigen).

Grafiek I.4: Verdeling van de rechtgevende kinderen per schaal van 1999 tot 2006 (in % van het totaal)



⁵ Die verdeling van de bestanden van de regeling is maar beschikbaar sinds 1999. De cijfers zijn te vinden in tabel 2 en 3 van de bijlage.

Daaruit blijkt een aanzienlijke verschuiving van de verhoogde naar de gewone schaal sinds 2004. De eerste categorie evolueerde namelijk van 82,11 % van het totaal eind 2003 (vrijwel hetzelfde cijfers als de vorige jaren) naar 74,80 % eind 2006. Sinds drie jaar wordt dus meer gewaarborgde gezinsbijslag provisioneel betaald.

De absolute cijfers kende de gewone schaal sinds 1999 een aangroei met 50,76 % en liep het bestand voor de andere twee categorieën terug (-11,90 % voor de verhoogde schaal en - 37,38 % voor de zelfstandigen).

Het is belangrijk op te merken dat vooral in 2004 plots een duidelijk verschil is ontstaan in de evoluties van de verhoogde en van de gewone schaal (respectievelijk +34,85 % en -14,34 %) een verschil dat in 2005 gecorrigeerd is (respectievelijk - 4,24 % et + 3,36 %) maar in 2006 opnieuw versterkt is (respectievelijk + 28,36 % en + 7,66 %).

Door de invoering van de fluxen DMFA en RIP kon niet alleen sneller een eventueel recht op kinderbijslag opgespoord worden maar kon ook de toe te kennen schaal bepaald worden naargelang het al dan niet gaat om een provisionele betaling.

Zonder een echte verklaring te bieden voor de hiervoor beschreven evoluties over de periode 2000 tot 2006, en speciaal voor het jaar 2004, is dat toch een element dat moet worden onthouden.

4/ Evoluties in termen van fluxen

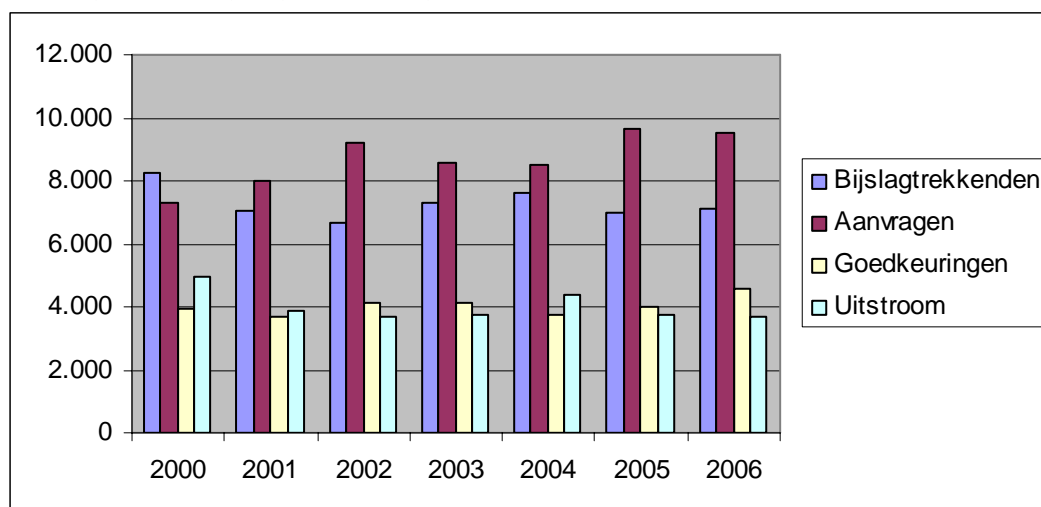
De jaarlijkse cijfers van de in- en uitstroom in de regeling van de gewaarborgde gezinsbijslag⁶ geeft een dynamischer beeld van de evolutie van het aantal gerechtigden.

Deze statistieken bevatten per jaar het aantal aanvragen, het aantal goedgekeurde dossiers, het aantal afgewezen aanvragen (meestal omdat er een recht bestaat in een andere regeling) en de gevallen die de regeling verlaten. De vastgestelde evoluties tonen aan dat de voorwaarden voor het recht op gewaarborgde gezinsbijslag een niet te verwaarlozen rol spelen.

Grafiek I.5 hierna laat zien hoeveel nieuwe aanvragen er binnenkwamen en welke instroom (goedkeuringen) en uitstroom de regeling kende, vergeleken bij het aantal bijslagtrekkenden bij het begin van het jaar, voor de jaren 2000 tot 2006.

⁶ Tabel 4 in de bijlage bevat de gedetailleerde gegevens voor de jaren 1985 tot 2006.

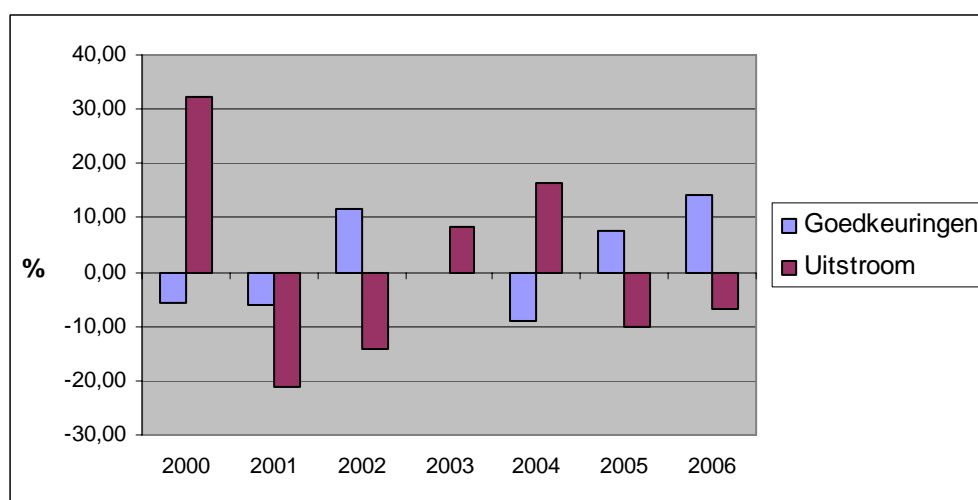
Grafiek I.5 : Bijslagtrekkenden, nieuwe aanvragen, goedkeuringen en uitstroom in de regeling van de gewaarborgde gezinsbijslag (2000 tot 2006)



Hieruit blijkt zeer duidelijk dat de bestanden van de regeling van de gewaarborgde gezinsbijslag een extreem hoog verloop kennen. Het aantal nieuwe aanvragen is meestal hoger dan het aantal bijslagtrekkenden aan wie al betaald wordt bij het begin van het jaar (behalve in 2000) en het aantal goedgekeurde nieuwe gevallen in de loop van het jaar ligt rond 50 % van datzelfde aantal bijslagtrekkenden (tussen 47 % en 65 % van 2000 tot 2006), wat ook geldt voor het uitstroomcijfer (tussen 51 % en 62 % van 2000 tot 2006)⁷.

De jaarlijkse schommelingen van zowel de instroom (goedkeuringen) als de uitstroom laten bovendien vrij omvangrijke opwaartse en neerwaartse bewegingen zien, vooral wat de laatste betreft, zoals te zien in is onderstaande grafiek.

Grafiek I.6 : Goedkeuringen en uitstroom in de regeling van de gewaarborgde gezinsbijslag – Schommelingen van jaar tot jaar van 2000 tot 2006



⁷ De uitstroom is het verschil tussen het aantal bijslagtrekkenden bij het begin van het jaar en het aantal bijslagtrekkenden op het einde van het jaar waarbij het aantal tijdens het jaar goedgekeurde gevallen opgeteld is.

De grote schommelingen van de uitstroom hebben te maken met het feit dat de regeling van de gewaarborgde gezinsbijslag een residuaire regeling is. Zodra er een recht bestaat in een andere Belgische of buitenlandse regeling stopt het recht op de GGB dus. De grote terugloop van de bestanden van de regeling die in 2000 opgetekend is, beantwoordt ten dele aan een forse stijging van de uitstroom (+ 32,28 %) en dat geldt ook voor 2004, hoewel in mindere mate (stijging van de uitstroom met 16,31 %).

In verhouding tot het aantal bijslagtrekkenden bij het begin van het jaar⁸, stelt men vast dat sinds 2000 meer dan de helft van de aanvragen afgewezen worden. Dat was voordien zelden het geval. Sinds 2000 vertoont het aantal vastgestelde voorrangrechten dus een niet te ontkennen stijgende tendens. Dat is, zoals we al zagen, met name toe te schrijven aan de invoering van DMFA en RIP en aan de geautomatiseerde verwerking van de fluxen, waarmee sneller het bestaan van een voorrangrecht in een ander Belgische regeling opgespoord kan worden. Bij de afwijzingen is het aandeel van die op basis van een voorrangrecht opgelopen van 36,10 % in 2004 tot 46,21 % in 2006.

5/ Het leefloon

Wat de instroom betreft: ongeveer 90 % (elk jaar) van de nieuwe goedgekeurde dossiers van bijslagtrekkende gezinnen in de gewaarborgde gezinsbijslag zijn gezinnen die het leefloon ontvangen. Dat brengt ons ertoe de respectieve evoluties te gaan vergelijken en na te gaan in welke mate die evoluties parallel verlopen.

Wegens het residuaire karakter van de regeling van de gewaarborgde gezinsbijslag ontvangen niet alle gezinnen met het leefloon automatisch gewaarborgde gezinsbijslag, aangezien het mogelijk is dat ze recht op kinderbijslag hebben in een andere Belgische of buitenlandse regeling. De gezinnen die gerechtigd zijn op gewaarborgde gezinsbijslag vertegenwoordigen maar een vrij beperkt aandeel (39,69 % voor 2006) van het aantal gezinnen met kinderen die het leefloon ontvangen⁹. Dat aandeel kan ook van jaar tot jaar verschillen en de vergelijking enigszins vertekenen.

Omdat bovendien vóór 2005 het aantal gezinnen met kinderen niet zo goed bekend was in de leefloonregeling en de categorieën van die regeling in die periode¹⁰, herhaaldelijk opnieuw gedefinieerd zijn, leek de vergelijking met het totale aantal rechthebbenden in de leefloon-

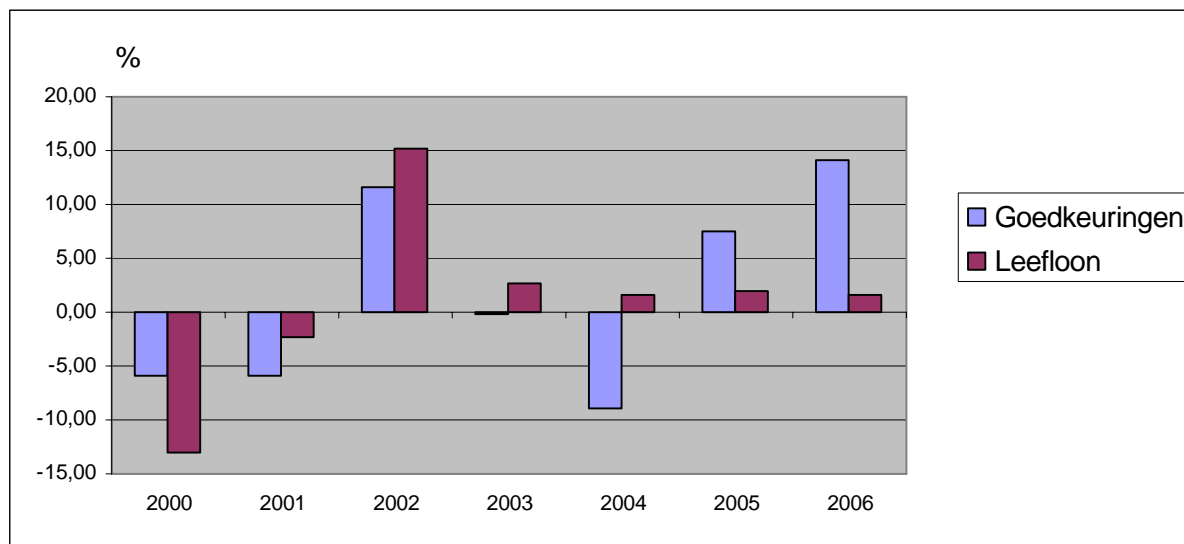
⁸ Cf. tabel 4 van de bijlage, kolom 'ratio uitstroom/bijslagtrekkenden'.

⁹ Van de voorrangrechten in een andere regeling zijn alleen die verleend door de RKW op basis van een nieuwe aanvraag bekend. De gezinsbijslag betaald door de OCMW's als voorschot wordt niet als zodanig opgetekend in de verschillende kinderbijslagregelingen. Daarnaast zijn de wettelijke voorwaarden voor het leefloon minder restrictief dan die voor de gewaarborgde gezinsbijslag (met name inzake verblijf in België).

¹⁰ Namelijk bij de invoering van de wet inzake het recht op het leefloon in 2002 (ter vervanging van het bestaansminimum).

regeling meer voor de hand te liggen. De grafiek hierna toont de vergelijking van die evoluties en uitgedrukt in percent.

Grafiek I.7 : Vergelijking van de evolutie van het aantal goedgekeurde gevallen GGB en het totale aantal leefloontrekkers (in % van 2000 tot 2006)



De vergelijking laat maar weinig parallellisme zien tussen die evoluties, behalve in 2002. Het verschil van jaar tot jaar tussen het aantal leefloontrekkers en het aantal goedgekeurde gevallen in de regeling van de gewaarborgde gezinsbijslag ligt tussen een minimum van 2,96 % (2002) en een maximum van 12,53 % (2006). Over de hele periode (2000 tot 2006) bedraagt het 4,28 %.

De stijgende en dalende bewegingen van het aantal goedkeuringen zijn, hoewel minder uitgesproken dan die aangegeven voor de uistroom hiervoor, evenmin te verwaarlozen. Ze blijken echter maar weinig beïnvloed door de evolutie van het aantal leefloontrekkers. De diverse aard van de aanvragen kan dit voor een deel verklaren. Er zijn geen cijfers bekend over de motieven om een aanvraag in te dienen, maar naast de afwijzingen wegens het niet vervullen van de inkomens- of de verblijfsvoorwaarden zijn er ook nog die te maken hebben met het feit dat het kind niet ten laste is van de aanvrager, dat het kind ouder is dan 18 en geen onderwijs meer volgt, dat de aanvraag verjaard is, dat de aanvrager geen verblijfsvergunning heeft, enz.

De twee laatste jaren (2005 en 2006) is het aantal goedgekeurde gevallen in de GGB duidelijk hoger geworden dan het aantal leefloontrekkers.

De gezinnen die moesten voldoen aan de voorwaarde van vijf jaar verblijf in België om recht te hebben op GGB hebben nu dat aantal jaren bereikt of overschreden. Het aantal afwijzingen

te wijten aan de verblijfsvoorwaarde is overigens duidelijk gedaald tussen 2005 en 2006 (van 24,39 % tot 17,28 %). Bovendien is het aantal nieuwe asielaanvragen aanzienlijk gedaald.¹¹

6/ Wat onthouden we hiervan?

Op basis van de verschillende hiervoor vermelde benaderingen en hoewel de situatie van jaar tot jaar nogal kan verschillen, stelt men vast dat het residuaire karakter van de regeling van de gewaarborgde gezinsbijslag ertoe neigt zich te accentueren. Door een steeds efficiënter dossierbeheer (o.m. de elektronische fluxen) stelt de RKW alles in het werk om een voorrangsrecht op kinderbijslag te kunnen vestigen in een andere, Belgische of buitenlandse, regeling.

¹¹ 15.957 asielaanvragen in 2005 tegen 11.587 in 2006, of 27,4 % minder. (Bron: Fedasil, Jaarverslag 2006)

II. PROFIEL VAN DE GEZINNEN EN DE KINDEREN

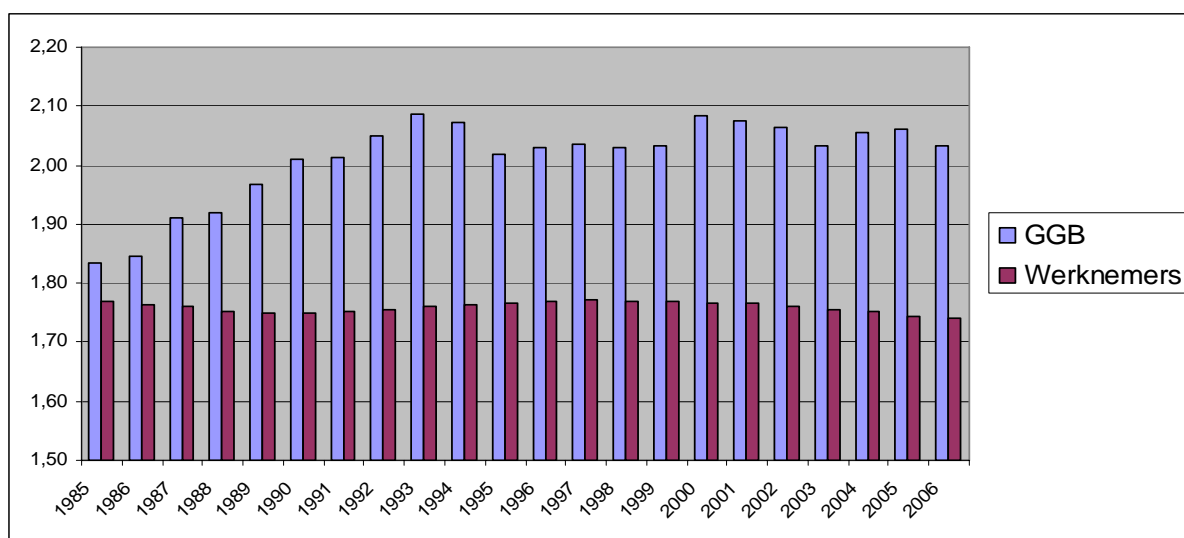
In dit tweede deel worden de bestanden van de bijslagtrekkende gezinnen en de rechtgevende kinderen van de regeling van de gewaarborgde gezinsbijslag vanuit het oogpunt van de verdeling ervan, dus hoofdzakelijk de gezinsgrootte, de leeftijdsstructuur bij de kinderen en het geboortecijfer.

De evolutie wordt bekeken over een periode van 20 jaar, van 1985 tot 2006, en worden vergeleken met de evolutie van dezelfde bestanden in de werknemersregeling.

A. Gezinsgrootte

Zoals grafiek II.1 hierna laat zien, vertoont het gemiddelde kindertal per gezin noch in de regeling van de gewaarborgde gezinsbijslag, noch in de werknemersregeling een erg lineaire evolutie, ook al is het verschil tussen de maximale en de minimale cijfers in deze laatste minder uitgesproken.

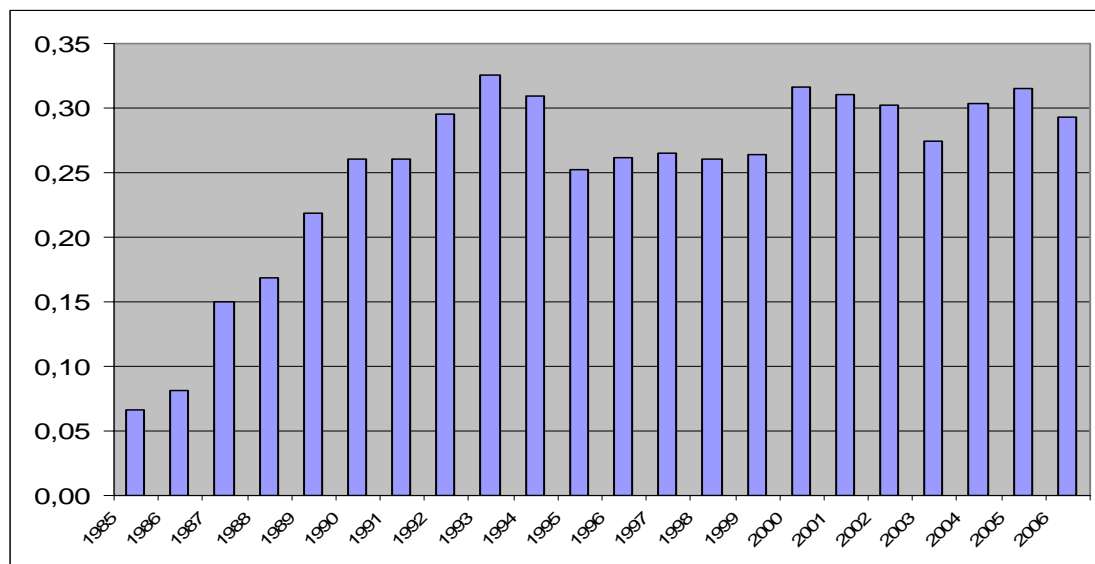
Grafiek II.1 : Gemiddelde kindertal per gezin (1985 – 2006)



In de regeling van de gewaarborgde gezinsbijslag is het hoogste gemiddelde kindertal bereikt in 1993 met 2,09 kinderen, na een gestage groei sinds 1985 toen het aantal 1,84 kinderen per gezin was. Na 1993 daalt de gemiddelde gezinsgrootte tot 2,03 kinderen in 1999, en vervolgens stijgt ze plots in 2000 en 2001 tot 2,08 kinderen, om ten slotte te schommelen tussen 2,06 en 2,03 kinderen van 2002 tot 2006, met als laatste cijfer 2,03 kinderen. Ter vergelijking: de cijfers in de werknemersregeling liggen in dezelfde periode tussen 1,77 en 1,74 kinderen. Het hoogste kindertal is daar genoteerd in 1985 en van 1995 tot 2001 en het laagste in 2005 en 2006.

De hoogste en de laagste cijfers in de beide regelingen vallen niet altijd samen in de tijd en de verschillen daartussen zijn nog duidelijker afgetekend, zoals blijkt uit onderstaande grafiek.

Grafiek II.2 : Verschil tussen GGB en werknemersregeling wat het gemiddelde kindertal per gezin betreft (1985 – 2006)



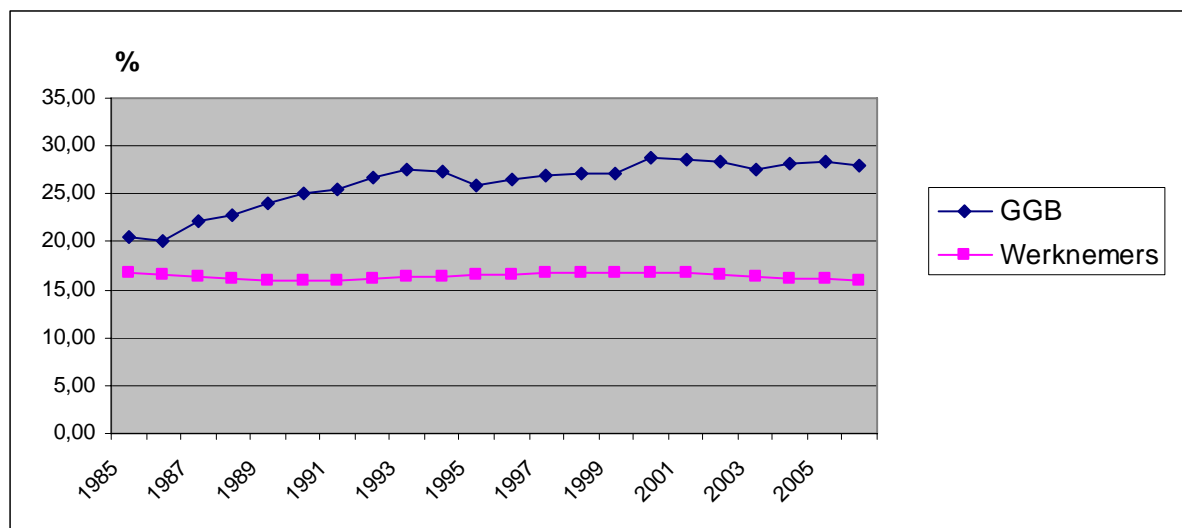
Over de hele periode is het verschil tussen beide regelingen vrij duidelijk gegroeid, van 0,07 in 1985 tot 0,29 kinderen in 2006. Vergeleken met 1993, of het jaar met het de hoogste gezinsgrootte in de regeling van de gewaarborgde gezinsbijslag, komt het in 2006 bereikte verschil overeen met een daling van 0,03 kinderen. Vergeleken met 2000 is de terugloop iets geringer (- 0,02 kinderen), maar gemiddeld blijft het verschil sindsdien vrij groot (0,30 kinderen) in vergelijking met de vijf vorige jaren (gemiddeld 0,26 kinderen van 1995 tot 1999). Het lijkt dus moeilijk daaruit een echte convergerende tendens af te leiden voor de twee regelingen.

Uitgedrukt in aantal kinderen per bijslagtrekkende blijft de gezinsgrootte in de regeling van de gewaarborgde gezinsbijslag gekenmerkt door een kleiner aandeel gezinnen met maar één kind (44,82 % van het totale aantal gezinnen in 2006 tegen 47,63 % bij de werknemers) en vooral van gezinnen met twee kinderen (27,29 % tegen 36,46 %), en door een groter aandeel gezinnen met drie of meer kinderen (27,88 % tegen 16,07 %).

Sinds 1985 blijft het aandeel van de gezinnen met twee kinderen ongeveer gelijk, terwijl de gezinnen met één kind er met meer dan 7 % op achteruit gaan op het totale aantal gezinnen, hoofdzakelijk ten voordele van de gezinnen met drie of meer kinderen. Bij de werknemers daarentegen hebben alleen de gezinnen met twee kinderen hun aandeel vergroot (+ 1,57 %) in dezelfde periode, terwijl de gezinnen met één en die met drie of meer kinderen er in nagenoeg dezelfde mate op achteruit gegaan zijn (respectievelijk - 0,78 % en - 0,79 %).

Onderstaande grafiek toont de respectieve evolutie in de twee regelingen sinds 1985 voor de gezinnen met drie of meer kinderen alleen, uitgedrukt in percent van het totale aantal gezinnen.

Grafiek II.3 : Gezinnen met drie of meer kinderen in de GGB en bij de werknemers van 1985 tot 2006 in % van het totale aantal gezinnen



Vergeleken bij 2000 is het aandeel gezinnen met drie of meer kinderen in bijna gelijke mate gedaald in beide regelingen en zelfs iets sterker in die van de gewaarborgde gezinsbijslag (- 0,89 % tegen - 0,80 % bij de werknemers). Maar in vergelijking met de vijf vorige jaren is het gemiddelde aandeel van die gezinnen met 1,53 % gestegen (1995 tot 1999) terwijl het bij de werknemers met 0,30 % teruggelopen is.

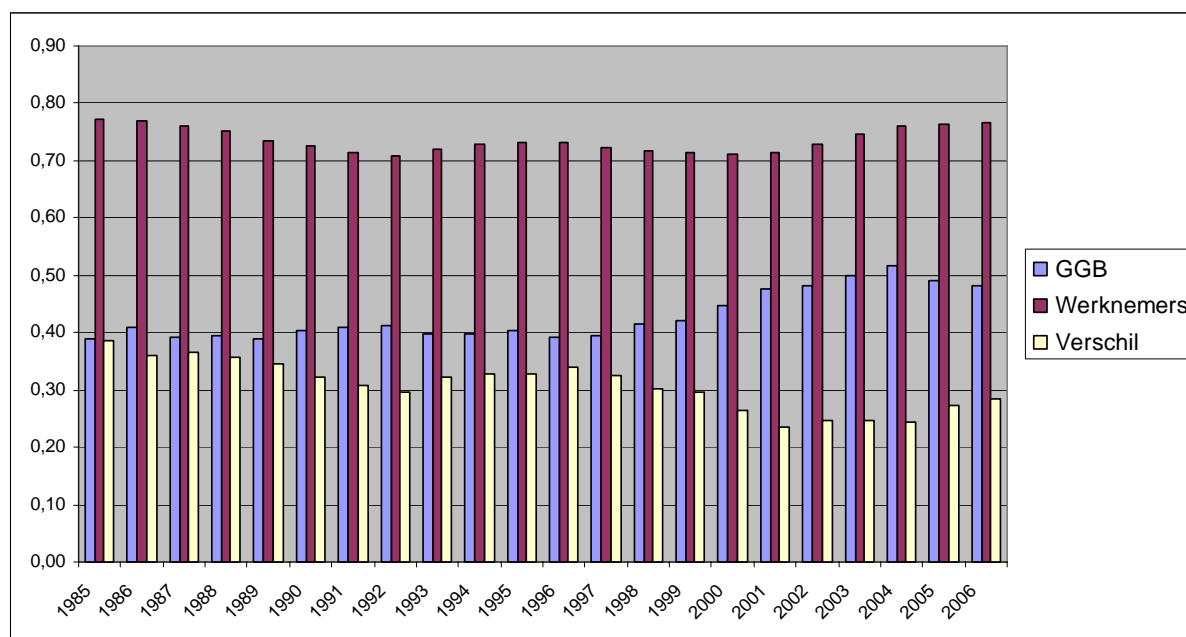
B. Leeftijd van de rechtgevende kinderen

Om te beginnen zal de ratio 'rechtgevende kinderen van 12 tot 25 jaar' in verhouding tot de 'rechtgevende kinderen van 0 tot 12 jaar' bekeken worden, om de evolutie qua leeftijd te vergelijken in de regeling van de gewaarborgde gezinsbijslag en bij de werknemers.¹² Vervolgens zullen de verschillende leeftijdsgroepen afzonderlijk onderzocht worden.

Grafiek II.4 hierna toont aan dat er wat de leeftijd van de rechtgevende kinderen betreft echt een tendens is tot verkleining van het verschil tussen de regeling van de gewaarborgde gezinsbijslag en die van de werknemers, hoewel die tendens in 2005 en in 2006 licht omgekeerd is.

¹² Door de verschillende wijzigingen in de loop der tijd in de leeftijdsgroepen bij de GGB en de werknemersregeling zijn geen betere vergelijkingen mogelijk.

Grafiek II.4 : Rechtgevende kinderen van 12 tot 25 jaar vergeleken met die van 0 tot 12 jaar in de GGB en bij de werknemers van 1985 tot 2006



In de regeling van de gewaarborgde gezinsbijslag is de verhouding tussen het aantal rechtgevende kinderen van 12 tot 25 jaar en het aantal rechtgevende kinderen van 0 tot 12 jaar maar weinig geëvolueerd van 1985 tot 1996, schommelend rond 0,40. Vanaf 1996 is het cijfer beginnen stijgen, tot in 2004 met 0,52 een maximum bereikt werd. Vervolgens is het opnieuw gedaald tot 0,49 in 2005 en 0,48 in 2006. Bij de werknemers daarentegen was de tendens dalend van 1987 tot 1992 en van 1997 tot 2001, zodat het verschil tussen beide regelingen verkleinde van 1985 (0,38) tot 1992 (0,30) en daarna licht aangroeide tot 1996 (0,34), verder bleef dalen tot 2004 (0,24) en tenslotte opnieuw een beetje steeg in 2005 (0,27) en 2006 (0,29).

Eind 2006 blijft het verschil qua leeftijd tussen de gewaarborgde gezinsbijslag en de werknemersregeling echter nog vrij duidelijk, zoals onderstaande tabel laat zien.

Tableau II.1. Aandeel rechtgevende kinderen per leeftijdsgroep en regeling (1985 en 2006)

Leeftijdsgroepen	Gewaarborgde gezinsbijslag		Werknemersregeling	
	1985	2006	1985	2006
0 tot 6 jaar	41,85 %	38,55%	28,40 %	28,66 %
6 tot 12 jaar	30,18 %	28,98 %	28,00 %	27,96 %
12 tot 18 jaar	22,42 %	25,07 %	30,70 %	28,58 %
18 tot 25 jaar	5,54 %	7,41 %	12,91 %	14,79 %

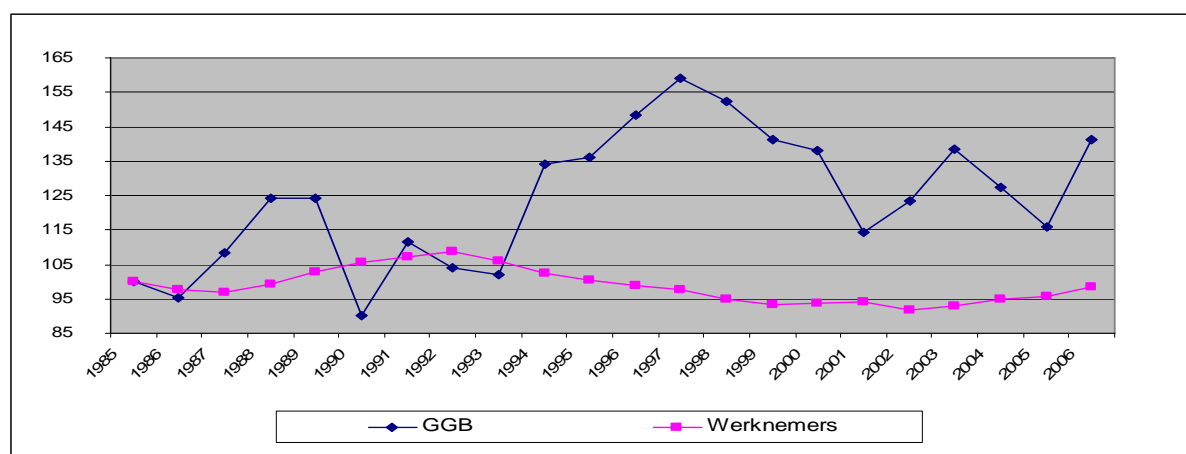
Zoals twintig jaar vroeger vertonen nog altijd de twee uiterste leeftijdsgroepen de sterkst uiteenlopende profielen. Maar de meest opmerkelijke evolutie heeft de leeftijdsgroep van 0 tot

6 jaar gekend, die 3,56 % verlies optekende op het totaal van alle rechtgevende kinderen ten opzicht van 1985, en ook de tussengroep van 12 tot 18 jaar die tegelijkertijd met 4,23 % aangroeide. Het verschil van die laatste groep met de werknemersregeling is gedaald van 7,74 % in 1985 tot 3,51 % in 2006. De daling is veel minder sterk bij de jongeren van 18 tot 25 jaar: bij hen evolueerde het verschil van 7,90 % in 1985 tot 7,39 % in 2006.

C. Kraamgeld

In de regeling van de gewaarborgde gezinsbijslag is 1.447 keer kraamgeld betaald in 2006 tegen 1.024 keer in 1985. Bekijkt men de evolutie van het aantal geboorten tussen die beide jaren, zoals onderstaande grafiek toont voor de beide regelingen, dan ziet men een sterker wisselende evolutie in de gewaarborgde gezinsbijslag dan in de werknemersregeling.

Grafiek II.5: Evolutie van het aantal kraamuitkeringen in de GGB en de werknemersregeling (1985=100)



Van 1992 tot 2002 kende de werknemersregeling een zo goed als gestage daling van het aantal kraamuitkeringen maar in de gewaarborgde gezinsbijslag steeg het aantal kraamuitkeringen in opeenvolgende sprongen, met een maximum in 1997 (+ 59,18 % ten opzichte van 1985). Vervolgens keert de trend tot 2001 om en daarna zien we afwisselende stijgingen en dalingen.

Er moet op gewezen worden dat het aandeel van de geboorten van rang twee of hoger ten opzichte van de eerste geboorten niet de dalende tendens van het geboortencijfer in de regeling van de gewaarborgde gezinsbijslag volgt. Het aandeel van de geboorten van rang twee of hoger heeft daarentegen eerder de neiging toe te nemen. Dat aandeel blijft dus hoger dan dat van de eerste geboorten, terwijl het in de werknemersregeling lager geworden is sinds 1999. Zo is 53,42 % van de kraamuitkeringen in 1985 betaald voor een tweede geboorte in de werknemersregeling tegen 48,05 % in de gewaarborgde gezinsbijslag. In 2006 is 49,01 % van de kraamuitkeringen betaald voor een tweede geboorte bij de werknemers tegen 59,02 % in de

gewaarborgde gezinsbijslag. De tabel hierna toont het aandeel van de geboorten naargelang de rang en de regeling.

Tabel II.2. Aandeel van de geboorten volgens de rang en de regeling

	Werknemers		Gewaarborgde gezinsbijslag	
	1 ^e geboorte	2 ^e geboorte	1 ^e geboorte	2 ^e geboorte
1985	46,58	53,42	51,95	48,05
1986	46,65	53,35	48,15	51,85
1987	47,64	52,36	46,53	53,47
1988	47,55	52,45	47,44	52,56
1989	47,83	52,17	42,20	57,80
1990	47,76	52,24	41,71	58,29
1991	48,52	51,48	44,76	55,24
1992	47,67	52,33	44,24	55,76
1993	47,23	52,77	40,48	59,52
1994	48,03	51,97	43,71	56,29
1995	47,74	52,26	47,20	52,80
1996	48,81	51,19	49,21	50,79
1997	49,54	50,46	48,77	51,23
1998	49,16	50,84	46,47	53,53
1999	50,25	49,75	41,95	58,05
2000	50,78	49,22	44,81	55,19
2001	50,52	49,48	45,00	55,00
2002	50,85	49,15	44,18	55,82
2003	50,86	49,14	47,10	52,90
2004	51,47	48,53	46,13	53,87
2005	51,21	48,79	43,80	56,20
2006	50,99	49,01	40,98	59,02

III. BESLUIT

Hoewel de bewegingen die in de regeling zijn vastgesteld vrij goed overeenstemmen met de algemene tendens waargenomen voor het aantal leefloontrekkers, groep waaruit 90 % van de bijslagtrekkenden van de GGB afkomstig is, vooral tot 1999, heeft de studie minstens twee andere elementen kunnen identificeren die doen twifelen aan een eenvoudige, directe relatie tussen beide regelingen:

- aspecten van de wettelijke voorwaarden voor de toegang tot elk van beide regelingen, die niet altijd gelijklopen,
- het residuaire karakter van de regeling van de GGB, waarin een zekere variatie zit in de tijd en dat ertoe neigt zich te accentueren sinds 2000.

Op wettelijk en reglementair niveau behelst de verblijfsvoorwaarde in de leefloonregeling een effectief en permanent verblijf op het Belgische grondgebied, terwijl in de regeling van de GGB een minimumvereiste geldt van vijf jaar als de aanvrager geen Belg is, niet afkomstig is uit een van de landen van de Europese Economische Ruimte of niet erkend is als politiek vluchteling. De gezinnen van asielzoekers die niet voldoen aan de voorwaarde van vijf jaar verblijf in België en van wie het aantal sterk gestegen is in de jaren '90 en in het begin van de jaren 2000, konden dus niet rechtstreeks in die regeling opgenomen worden.

In de laatste twee dienstjaren (2005 en 2006) is de situatie echter veranderd. Het aantal goedgekeurde gevallen in de GGB is duidelijk gestegen boven dat van het aantal leefloontrekkers. De betrokken gezinnen hebben nu inderdaad de vereiste termijn van vijf jaar verblijf in België bereikt of overschreden. Het aantal afwijzingen op grond van de verblijfsvoorwaarde is dus duidelijk verminderd van 2005 naar 2006 (van 24,39 % naar 17,28 %). Bovendien is het aantal nieuwe asielaanvragen aanzienlijk gedaald.

Anderzijds stelt men sinds 2003 een gestage stijging van het aantal afgewezen dossiers GGB vast, hoofdzakelijk omdat er een recht bestaat in een andere regeling. Door de invoering van de elektronische gegevensstromen (DMFA en RIP) zijn 46,21 % van de negatieve beslissingen in 2006 op die basis genomen tegen 33,01 % in 2003.

Bovendien is het aantal gerechtigden op gewaarborgde gezinsbijslag sterk beïnvloed door de grote uitstroom uit de regeling elk jaar, namelijk 3.000 à 5.000 gezinnen, vooral omdat er een recht op kinderbijslag gevestigd is in een andere regeling. Sinds 2000 was de ratio uitstroom / aantal bijslagtrekkenden bij het begin van het jaar nooit lager dan 50 %, wat voordien zelden het geval was.

Wat betreft het profiel van de gezinnen en de rechtgevende kinderen in de regeling van de gewaarborgde gezinsbijslag vergeleken met dat van de gezinnen en de kinderen in de

werknemersregeling, toont te evolutie over twintig jaar (1985 – 2006) verschillende tendensen naargelang van het onderzochte criterium.

De gemiddelde gezinsgrootte in de regeling van de gewaarborgde gezinsbijslag blijft duidelijk hoger dan in de werknemersregeling. In de jaren 1993 en 2000 zijn de hoogste cijfers opgetekend, 2,09 en 2,08 kinderen per gezin. In dezelfde jaren was de gezinsgrootte in de werknemersregeling 1,76 kinderen per gezin. De cijfers van 2006 wijzen op een lichte inkrimping van het verschil met de werknemers, met 2,03 kinderen per gezin tegen 1,74.

De gezinsgrootte in de regeling van de gewaarborgde gezinsbijslag blijft gekenmerkt door een hoger aandeel gezinnen met drie of meer kinderen dan in de werknemersregeling, namelijk 27,88 % tegen 16,07 % in 2006.

Wat de leeftijd van de kinderen betreft: hoewel het verschil tussen beide regelingen over de hele onderzochte periode verkleint (met echter een lichte toename in 2005 en 2006) blijft het verschil naargelang van de leeftijd toch wel opmerkelijk, vooral in de twee uiterste leeftijdsgroepen: 38,55 % van alle kinderen zijn eind 2006 tussen 0 en 6 jaar in de regeling van de gewaarborgde gezinsbijslag (tegen 28,66 % bij de werknemers) en 7,41 % zijn jongeren van 18 tot 25 (tegen 14,79 % bij de werknemers).

Wat betreft de geboorten stelt men vast dat tussen 1985 en 2006 het aantal kraamuitkeringen een wisselende evolutie kende in weerwil van een algemeen stijgende tendens (+ 41,31 %). Het aandeel van de tweede of volgende geboorten is blijven groeien en vertegenwoordigt nu 59,02 % van de betaalde kraamuitkeringen tegen 48,05 % in 1985. Bij de werknemers is in dezelfde periode het aantal kraamuitkeringen gedaald met 1,51 % en is het aandeel van de geboorten van de tweede of een hogere rang van 53,42 % naar 49,01 % gedaald.

Samengevat kunnen we zeggen dat de evolutie van de regeling van de gewaarborgde gezinsbijslag het gevolg is van vele factoren die in het bijzonder verband houden met de wettelijke toegangsvoorwaarden, welbepaalde sociodemografische omstandigheden (toename of vermindering van de immigratie) en de residuaire functie van de regeling.

Of de sterk wisselende bewegingen die sinds 2000 vastgesteld worden zich in de komende jaren zullen doorzetten, is moeilijk te voorzien. Gelet evenwel op de huidige dalende tendens wat betreft het aantal asielzoekers in België, zal de regeling van de gewaarborgde gezinsbijslag door de steeds efficiëntere opsporing van voorrangrechten in andere regelingen (door de elektronische gegevensstromen) en de veeleer gunstige conjunctuur op het gebied van de werkgelegenheid in de nabije toekomst allicht niet opnieuw een gestaag stijgende evolutie van het aantal gerechtigden kennen zoals tot 1999 het geval was.

Het profiel van de gezinnen en de kinderen die rechtgevend zijn op gewaarborgde gezinsbijslag blijft sterk verschillend ten opzichte van de regeling van de werknemers, ongeacht de beschouwde criteria. Op het vlak van de grootte van de gezinnen accentueerde dit verschil zich nog, aangezien het gemiddelde verschil tussen de twee regelingen sinds 2001 toenam ten opzichte van de vijf vorige jaren (1996 tot 2000). Een duidelijker overeenkomst is er echter op het vlak van de leeftijd van de kinderen, hoewel de tendens enigszins is omgekeerd in 2005 en 2006.

Globale Gegevens

GEWAARBORGDE GEZINSBIJSLAG

Tabel I.1 : Bijslagtrekkende gezinnen en rechtgevende kinderen op 31 december van 1972 tot 2005

Tabel I.2 : Bijslagtrekkende gezinnen per schaal van 1999 tot 2006

Tabel I.3 : Rechtgevende kinderen per schaal van 1999 tot 2006

Tabel I.4 : In- en uitwaartse bewegingen van 1985 tot 2006

LEEFLOON

Tabel I.5 : Verdeling van de rechtgegenden per categorie van 1999 tot 2006

REGELING VAN DE GEWAARBORGDE GEZINSBIJSLAG

Tabel I.1 - Effectieven op 31 december van 1972 tot 2006

Jaren	Bijslagtrekkende gezinnen				Rechtgevende kinderen				Gem. aant. kinderen
	Abs. aant.	1972 = 100	1985 = 100	1999 = 100	Abs. aant.	1972 = 100	1985 = 100	1999 = 100	
1972	132	100			242	100			1,83
1973	186	140,91			318	131,40			1,71
1974	208	157,58			390	161,16			1,88
1975	228	172,73			453	187,19			1,99
1976	265	200,76			503	207,85			1,90
1977	301	228,03			577	238,43			1,92
1978	336	254,55			626	258,68			1,86
1979	529	400,76			963	397,93			1,82
1980	567	429,55			1.233	509,50			2,17
1981	995	753,79			1.849	764,05			1,86
1982	1.574	1.192,42			2.990	1.235,54			1,90
1983	1.960	1.484,47			3.662	1.513,22			1,87
1984	2.345	1.776,52			4.356	1.800,00			1,86
1985	3.124	2.366,67	100		5.735	2.369,83	100		1,84
1986	3.689	2.794,70	118,09		6.808	2.813,22	118,71		1,85
1987	4.563	3.456,82	146,06		8.718	3.602,48	152,01		1,91
1988	4.879	3.696,21	156,18		9.362	3.868,60	163,24		1,92
1989	4.756	3.603,03	152,24		9.359	3.867,36	163,19		1,97
1990	4.411	3.341,67	141,20		8.869	3.664,88	154,65		2,01
1991	4.865	3.685,61	155,73		9.792	4.046,28	170,74		2,01
1992	5.086	3.853,03	162,80		10.422	4.306,61	181,73		2,05
1993	5.624	4.260,61	180,03		11.733	4.848,35	204,59		2,09
1994	6.438	4.877,27	206,08		13.344	5.514,05	232,68		2,07
1995	6.861	5.197,73	219,62		13.848	5.722,31	241,46		2,02
1996	7.382	5.592,42	236,30		14.992	6.195,04	261,41		2,03
1997	7.878	5.968,18	252,18		16.042	6.628,93	279,72		2,04
1998	7.973	6.040,15	255,22		16.179	6.685,54	282,11		2,03
1999	8.251	6.250,76	264,12	100	16.769	6.929,34	292,40	100	2,03
2000	7.034	5.328,79	225,16	85,25	14.653	6.054,96	255,50	87,38	2,08
2001	6.671	5.053,79	213,54	80,85	13.848	5.722,31	241,46	82,58	2,08
2002	7.308	5.536,36	233,93	88,57	15.080	6.231,40	262,95	89,93	2,06
2003	7.649	5.794,70	244,85	92,70	15.538	6.420,66	270,93	92,66	2,03
2004	7.008	5.309,09	224,33	84,94	14.398	5.949,59	251,05	85,86	2,05
2005	7.087	5.368,94	226,86	85,89	14.600	6.033,06	254,58	87,07	2,06
2006	7.998	6.059,09	256,02	96,93	16.258	6.718,18	283,49	96,95	2,03

REGELING VAN DE GEWAARBORGDE GEZINSBIJSLAG

Tabel I.2 - Bijslagtrekkende gezinnen per schaal van 1999 tot 2006

A - In abs. aant.	1999	2000	2001	2002	2003	2004	2005	2006
Volledige schaal (art. 42bis KBW)	6.546	5.629	5.156	5.850	6.128	5.174	5.393	5.884
Gewone schaal (art. 40 KBW)	1.409	1.149	1.252	1.171	1.204	1.557	1.435	1.855
Schaal zelfstandigen	296	256	209	215	239	211	194	180
Bijzondere forfaitaire schaal	0	0	54	72	78	66	65	79
Totaal	8.251	7.034	6.671	7.308	7.649	7.008	7.087	7.998

B - Aandelen in %	1999	2000	2001	2002	2003	2004	2005	2006
Volledige schaal (art. 42bis KBW)	79,34	80,03	77,29	80,05	80,12	73,83	76,10	73,57
Gewone schaal (art. 40 KBW)	17,08	16,33	18,77	16,02	15,74	22,22	20,25	23,19
Schaal zelfstandigen	3,59	3,64	3,13	2,94	3,12	3,01	2,74	2,25
Bijzondere forfaitaire schaal	0,00	0,00	0,81	0,99	1,02	0,94	0,92	0,99
Totaal	100	100	100	100	100	100	100	100

C - Evoluties in %	1999-2000	2000-2001	2001-2002	2002-2003	2003-2004	2004-2005	2005-2006	1999-2006
Volledige schaal (art. 42bis KBW)	-14,01	-8,40	13,46	4,75	-15,57	4,23	9,10	-10,11
Gewone schaal (art. 40 KBW)	-18,45	8,96	-6,47	2,82	29,32	-7,84	29,27	31,65
Schaal zelfstandigen	-13,51	-18,36	2,87	11,16	-11,72	-8,06	-7,22	-39,19
Bijzondere forfaitaire schaal			33,33	8,33	-15,38	-1,52	21,54	
Totaal	-14,75	-5,16	9,55	4,67	-8,38	1,13	12,85	-3,07

Tabel I.3 - Rechtgevende kinderen per schaal van 1999 tot 2006

A - In abs. aant.	1999	2000	2001	2002	2003	2004	2005	2006
Volledige schaal (art. 42bis KBW)	13.803	12.093	11.100	12.420	12.759	10.929	11.296	12.161
Gewone schaal (art. 40 KBW)	2.423	2.092	2.281	2.150	2.204	2.972	2.846	3.653
Schaal zelfstandigen	543	468	397	419	474	414	370	340
Bijzondere forfaitaire schaal (geplaat)	0	0	70	91	101	83	88	104
Totaal	16.769	14.653	13.848	15.080	15.538	14.398	14.600	16.258

B - Aandelen in %	1999	2000	2001	2002	2003	2004	2005	2006
Volledige schaal (art. 42bis KBW)	82,31	82,53	80,16	82,36	82,11	75,91	77,37	74,80
Gewone schaal (art. 40 KBW)	14,45	14,28	16,47	14,26	14,18	20,64	19,49	22,47
Schaal zelfstandigen	3,24	3,19	2,87	2,78	3,05	2,88	2,53	2,09
Bijzondere forfaitaire schaal (geplaatste kinderen)			0,51	0,60	0,65	0,58	0,60	0,64
Totaal	100	100	100	100	100	100	100	100

C - Evoluties in %	1999-2000	2000-2001	2001-2002	2002-2003	2003-2004	2004-2005	2005-2006	1999-2006
Volledige schaal (art. 42bis KBW)	-12,39	-8,21	11,89	2,73	-14,34	3,36	7,66	-11,90
Gewone schaal (art. 40 KBW)	-13,66	9,03	-5,74	2,51	34,85	-4,24	28,36	50,76
Schaal zelfstandigen	-13,81	-15,17	5,54	13,13	-12,66	-10,63	-8,11	-37,38
Bijzondere forfaitaire schaal (geplaatste kinderen)			30,00	10,99	-17,82	6,02	18,18	
Totaal	-12,62	-5,49	8,90	3,04	-7,34	1,40	11,36	-3,05

D - Gem. aant. kinderen	1999	2000	2001	2002	2003	2004	2005	2006
Volledige schaal (art. 42bis KBW)	2,11	2,15	2,15	2,12	2,08	2,11	2,09	2,07
Gewone schaal (art. 40 KBW)	1,72	1,82	1,82	1,84	1,83	1,91	1,98	1,97
Schaal zelfstandigen	1,83	1,83	1,90	1,95	1,98	1,96	1,91	1,89
Bijzondere forfaitaire schaal (geplaatste kinderen)			1,30	1,26	1,29	1,26	1,35	1,32
Totaal	2,03	2,08	2,08	2,06	2,03	2,05	2,06	2,03

REGELING VAN HET LEEFLOON (gegevens POD Maatschappelijke integratie)

Tabel I.5 - Verdeling van de rechtgevendenden per categorie (maand december van elk jaar)

A - In abs. aant.	1999	2000	2001	2002	2003	2004	2005	2006
Categorie A	18.177	16.899	16.908	22.210	23.583	22.828	21.514	21.483
Categorie B	42.439	34.121	32.783	34.494	34.804	35.173	37.208	37.312
Categorie C				732	1.056	1.118		
Categorie D	13.958	13.809	13.619	15.485	15.461	17.040		
Categorie E							18.938	20.149
Totaal	74.574	64.829	63.310	72.921	74.904	76.159	77.660	78.944

B - Aandelen in %	1999	2000	2001	2002	2003	2004	2005	2006
Categorie A	24,37	26,07	26,71	30,46	31,48	29,97	27,70	27,21
Categorie B	56,91	52,63	51,78	47,30	46,46	46,18	47,91	47,26
Categorie C	0,00	0,00	0,00	1,00	1,41	1,47		
Categorie D	18,72	21,30	21,51	21,24	20,64	22,37		
Categorie E							24,39	25,52
Totaal	100	100	100	100	100	100	100	100

C - Evoluties in %	1999-2000	2000-2001	2001-2002	2002-2003	2003-2004	2004-2005	2005-2006
Categorie A	-7,03	0,05	31,36	6,18	-3,20	-5,76	-0,14
Categorie B	-19,60	-3,92	5,22	0,90	1,06	5,79	0,28
Categorie C					5,87		
Categorie D	-1,07	-1,38	13,70	-0,15	10,21		
Categorie E							6,39
Totaal	-13,07	-2,34	15,18	2,72	1,68	1,97	1,65

Definitie van de categorieën (volgens de wet van 26/05/2002)

Categorie A : Samenwonenden met een of meer personen

Categorie B : Alleenstaanden.

Categorie C : Alleenstaanden met recht op een verhoogde uitkering (gedeeltelijke last van het kind).

Categorie D : Eenoudergezinnen met kinderlast.

Categorie E : Personen die enkel met een gezin ten laste leven (vanaf 1/01/2005).

Jaarlijks bedrag in EUR	1/10/2004	1/08/2005	1/10/2006
Categorie A :	4.906,62	5.004,83	5.155,87
Categorie B :	7.359,93	7.507,25	7.733,81
Categorie C :	8.586,59		
Categorie D :	9.813,24		
Categorie E :		10.009,67	10.311,74

VERDELING VAN DE EFFECTIEVEN

GEWAARBORGDE GEZINSBIJSLAG

Tabel II.1 - Bijslagtrekkende gezinnen volgens het aantal kinderen van 1985 tot 2006

Tabel II.2 - Rechtgevende kinderen per leeftijdsgroep van 1985 tot 2006

Tabel II.3 - Geboortes volgens rang van 1985 tot 2006

GEWAARBORGDE GEZINSBIJSLAG

Tabel II.1 - Bijslagtrekkende gezinnen volgens het aantal kinderen

A. In absolute aantallen en gemiddeld aantal kinderen per gezin

	1 kind	2 kinderen	3 kinderen	4 kinderen	5 kinderen en meer	Totaal gezinnen	3 kinderen en meer	Totaal kinderen	Gem. aantal
1985	1.638	846	356	173	111	3.124	640	5.735	1,84
1986	1.908	1.040	390	218	133	3.689	741	6.808	1,85
1987	2.331	1.222	522	266	222	4.563	1.010	8.718	1,91
1988	2.463	1.302	595	278	237	4.875	1.110	9.362	1,92
1989	2.315	1.301	598	278	262	4.754	1.138	9.359	1,97
1990	2.099	1.204	559	279	270	4.411	1.108	8.869	2,01
1991	2.365	1.258	619	328	295	4.865	1.242	9.792	2,01
1992	2.389	1.340	681	349	327	5.086	1.357	10.422	2,05
1993	2.498	1.575	765	421	365	5.624	1.551	11.733	2,09
1994	2.882	1.798	886	460	412	6.438	1.758	13.344	2,07
1995	3.269	1.822	882	458	430	6.861	1.770	13.848	2,02
1996	3.466	1.957	998	517	444	7.382	1.959	14.992	2,03
1997	3.655	2.095	1.104	560	464	7.878	2.128	16.042	2,04
1998	3.734	2.082	1.130	565	462	7.973	2.157	16.179	2,03
1999	3.847	2.161	1.165	614	464	8.251	2.243	16.769	2,03
2000	3.136	1.874	1.048	573	403	7.034	2.024	14.653	2,08
2001	2.981	1.781	1.010	515	384	6.671	1.909	13.848	2,08
2002	3.289	1.949	1.101	539	430	7.308	2.070	15.080	2,06
2003	3.541	2.001	1.129	555	423	7.649	2.107	15.538	2,03
2004	3.153	1.879	1.049	540	387	7.008	1.976	14.398	2,05
2005	3.092	1.981	1.106	543	365	7.087	2.014	14.600	2,06
2006	3.585	2.183	1.250	583	397	7.998	2.230	16.258	2,03

A. In percentages van het totale aantal gezinnen

	1 kind	2 kinderen	3 kinderen	4 kinderen	5 kinderen en meer	Totaal gezinnen	3 kinderen en meer
1985	52,43	27,08	11,40	5,54	3,55	100	20,49
1986	51,72	28,19	10,57	5,91	3,61	100	20,09
1987	51,08	26,78	11,44	5,83	4,87	100	22,13
1988	50,52	26,71	12,21	5,70	4,86	100	22,77
1989	48,70	27,37	12,58	5,85	5,51	100	23,94
1990	47,59	27,30	12,67	6,33	6,12	100	25,12
1991	48,61	25,86	12,72	6,74	6,06	100	25,53
1992	46,97	26,35	13,39	6,86	6,43	100	26,68
1993	44,42	28,00	13,60	7,49	6,49	100	27,58
1994	44,77	27,93	13,76	7,15	6,40	100	27,31
1995	47,65	26,56	12,86	6,68	6,27	100	25,80
1996	46,95	26,51	13,52	7,00	6,01	100	26,54
1997	46,40	26,59	14,01	7,11	5,89	100	27,01
1998	46,83	26,11	14,17	7,09	5,79	100	27,05
1999	46,62	26,19	14,12	7,44	5,62	100	27,18
2000	44,58	26,64	14,90	8,15	5,73	100	28,77
2001	44,69	26,70	15,14	7,72	5,76	100	28,62
2002	45,01	26,67	15,07	7,38	5,88	100	28,33
2003	46,29	26,16	14,76	7,26	5,53	100	27,55
2004	44,99	26,81	14,97	7,71	5,52	100	28,20
2005	43,63	27,95	15,61	7,66	5,15	100	28,42
2006	44,82	27,29	15,63	7,29	4,96	100	27,88

GEWAARBORGDE GEZINSBIJSLAG

Tabel II.2 - Rechtgevende kinderen per leeftijdsgroep

A. In absolute aantallen

	0 tot 6 jaar	6 tot 12 jaar	12 tot 18 jaar	18 tot 25 jaar	Totaal
1985	2.400	1.731	1.286	318	5.735
1986	2.845	1.989	1.542	432	6.808
1987	3.730	2.530	1.967	491	8.718
1988	3.995	2.719	2.108	540	9.362
1989	3.969	2.765	2.058	567	9.359
1990	3.639	2.683	1.977	570	8.869
1991	3.996	2.958	2.197	641	9.792
1992	4.225	3.153	2.326	718	10.422
1993	4.715	3.671	2.641	706	11.733
1994	5.357	4.183	3.086	718	13.344
1995	5.559	4.298	3.179	812	13.848
1996	6.137	4.631	3.500	724	14.992
1997	6.482	5.008	3.750	802	16.042
1998	6.449	4.980	3.843	907	16.179
1999	6.674	5.137	4.093	865	16.769
2000	5.603	4.526	3.704	820	14.653
2001	5.158	4.215	3.595	880	13.848
2002	5.674	4.498	3.943	965	15.080
2003	5.820	4.539	4.061	1.118	15.538
2004	5.298	4.202	3.784	1.114	14.398
2005	5.515	4.271	3.752	1.062	14.600
2006	6.267	4.711	4.076	1.204	16.258

B. In percentages van het totale aantal rechtgevende kinderen

	0 tot 6 jaar	6 tot 12 jaar	12 tot 18 jaar	18 tot 25 jaar	Totaal
1985	41,85	30,18	22,42	5,54	100
1986	41,79	29,22	22,65	6,35	100
1987	42,79	29,02	22,56	5,63	100
1988	42,67	29,04	22,52	5,77	100
1989	42,41	29,54	21,99	6,06	100
1990	41,03	30,25	22,29	6,43	100
1991	40,81	30,21	22,44	6,55	100
1992	40,54	30,25	22,32	6,89	100
1993	40,19	31,29	22,51	6,02	100
1994	40,15	31,35	23,13	5,38	100
1995	40,14	31,04	22,96	5,86	100
1996	40,94	30,89	23,35	4,83	100
1997	40,41	31,22	23,38	5,00	100
1998	39,86	30,78	23,75	5,61	100
1999	39,80	30,63	24,41	5,16	100
2000	38,24	30,89	25,28	5,60	100
2001	37,25	30,44	25,96	6,35	100
2002	37,63	29,83	26,15	6,40	100
2003	37,46	29,21	26,14	7,20	100
2004	36,80	29,18	26,28	7,74	100
2005	37,77	29,25	25,70	7,27	100
2006	38,55	28,98	25,07	7,41	100

GEWAARBORGDE GEZINSBIJSLAG

Tabel II.3 - Geboortes volgens rang

A. In absolute aantallen

	1ste geb.	2de geb.	Totaal
1985	532	492	1.024
1986	469	505	974
1987	517	594	1.111
1988	603	668	1.271
1989	536	734	1.270
1990	385	538	923
1991	512	632	1.144
1992	472	595	1.067
1993	423	622	1.045
1994	601	774	1.375
1995	658	736	1.394
1996	748	772	1.520
1997	795	835	1.630
1998	725	835	1.560
1999	607	840	1.447
2000	634	781	1.415
2001	526	643	1.169
2002	558	705	1.263
2003	667	749	1.416
2004	602	703	1.305
2005	519	666	1.185
2006	593	854	1.447

B. In percentages van het totale aantal geboortes en totaal voor 100 gezinnen

	1ste geb.	2de geb.	Totaal	Voor 100 gezinnen
1985	51,95	48,05	100	32,78
1986	48,15	51,85	100	26,40
1987	46,53	53,47	100	24,35
1988	47,44	52,56	100	26,07
1989	42,20	57,80	100	26,71
1990	41,71	58,29	100	20,92
1991	44,76	55,24	100	23,51
1992	44,24	55,76	100	20,98
1993	40,48	59,52	100	18,58
1994	43,71	56,29	100	21,36
1995	47,20	52,80	100	20,32
1996	49,21	50,79	100	20,59
1997	48,77	51,23	100	20,69
1998	46,47	53,53	100	19,57
1999	41,95	58,05	100	17,54
2000	44,81	55,19	100	20,12
2001	45,00	55,00	100	17,52
2002	44,18	55,82	100	17,28
2003	47,10	52,90	100	18,51
2004	46,13	53,87	100	18,62
2005	43,80	56,20	100	16,72
2006	40,98	59,02	100	18,09