

# FOCUS - 2007-1

## De wezen in het kinderbijslagstelsel van de werknemers



**Rijksdienst voor  
Kinderbijslag  
voor Werknemers**

Trierstraat 70  
1000 Brussel  
Tel.: 02-237 26 48  
Fax: 02-237 24 35  
E-mail: [research@rkw-onafts.fgov.be](mailto:research@rkw-onafts.fgov.be)  
Website: [www.rkw.be](http://www.rkw.be)

## De wezen in het kinderbijslagstelsel van de werknemers

### Inhoudstafel

<b>INLEIDING</b> .....	<b>2</b>
<b>WEZEN OUDER DAN 25 JAAR: EEN APARTE GROEP</b> .....	<b>2</b>
<b>1. DE WEZENBIJSLAG: EEN HISTORISCH PERSPECTIEF</b> .....	<b>3</b>
1.1. VAN VERVANGINGSINKOMEN NAAR HET BELANG VAN HET KIND: EEN EVOLUERENDE REGLEMENTERING .....	3
1.2. GLOBALE EVOLUTIES 1955-2005 .....	5
<b>2. DE WEZENBIJSLAG: TWEE SCHALEN, TWEE REALITEITEN?</b> .....	<b>6</b>
2.1. DE RECHTGEVENDEN OP VERHOOGDE WEZENBIJSLAG (ART. 50BIS, KBW): IN DE MEERDERHEID, MAAR IN DALENDE LIJN .....	6
2.2. DE WEZEN DIE DE GEWONE SCHAAL ONTVANGEN (ART. 40, KBW): EEN GESTABILISEERDE GROEP? ....	7
2.3. VERHOOGDE SCHAAL – GEWONE SCHAAL: DE TENDENSEN GAAN IN OMGEKEERDE RICHTING .....	8
<b>3. DE RECHTGEVENDE WEZEN: EEN SPECIFIEK PROFIEL</b> .....	<b>9</b>
3.1. OUDERE KINDEREN DAN IN HET STELSEL .....	9
3.2. DE RELATIEVE STABILITEIT VAN DE LEEFTIJDGROEPEN VAN DE WEZEN .....	10
3.3. MEER STUDENTEN DAN IN HET STELSEL.....	11
3.4. KLEINERE GEZINNEN DAN VROEGER .....	13
<b>4. BESLUIT</b> .....	<b>14</b>
4.1. DE EVOLUTIE VAN DE EFFECTIEVEN.....	14
4.2. DE TOEKOMST VAN DE KINDERBIJSLAG .....	15
<b>BIBLIOGRAFIE</b> .....	<b>18</b>

### Inhoudstafel van de grafieken

TABEL 1: BELANGRIJKSTE WIJZIGINGEN VAN DE REGLEMENTERING VAN DE WEZENBIJSLAG (STELSEL VAN DE WERKNEMERS) .....	4
GRAFIEK 1: VERGELIJKENDE EVOLUTIE VAN HET TOTALE AANTAL WEZEN RECHTGEVEND OP KINDERBIJSLAG TEN OPZICHTE VAN ALLE RECHTGEVENDEN VAN HET STELSEL VAN DE WERKNEMERS (1955 = 100).....	5
GRAFIEK 2: EVOLUTIE VAN HET AANTAL WEZEN RECHTGEVEND OP DE SCHAAL VAN ART. 50BIS, KBW (1955=100) .....	7
GRAFIEK 3: EVOLUTIE VAN HET AANTAL WEZEN RECHTGEVEND OP DE SCHAAL VAN ART. 40BIS, KBW (1955=100) .....	8
GRAFIEK 4: VERGELIJKENDE EVOLUTIE VAN HET AANTAL WEZEN RECHTGEVEND OP DE SCHALEN VAN ART. 40 EN 50BIS (1975=100) .....	8
GRAFIEK 5: VERDELING IN 2005 VAN DE WEZEN PER LEEFTIJDGROEP .....	10
GRAFIEK 6: VERDELING IN 2005 VAN DE RECHTGEVENDEN IN HET STELSEL PER LEEFTIJDGROEP.....	10
GRAFIEK 7: VERDELING IN 1985 VAN DE WEZEN PER LEEFTIJDGROEP .....	11
GRAFIEK 8: VERDELING IN 2005 VAN DE WEZEN PER LEEFTIJDGROEP .....	11
GRAFIEK 9: EVOLUTIE VAN HET AANDEEL VAN DE STUDENTEN VAN 18 TOT 25 JAAR IN DE CATEGORIE VAN DE WEZEN EN IN HET STELSEL VAN DE WERKNEMERS (1985-2005). .....	12
GRAFIEK 10: EVOLUTIE VAN DE RANG VAN DE WEZEN RECHTGEVEND OP KINDERBIJSLAG IN HET STELSEL VAN DE WERKNEMERS – ALLE SCHALEN (1985-2005).....	13
TABEL 2: EVOLUTIE VAN HET AANTAL WEZEN VOLGENS DE TOEGEKENDE SCHAAL EN AANDEEL VAN HET TOTALE AANTAL WEZEN IN HET STELSEL VAN DE WERKNEMERS (1955-2005) .....	17

## Inleiding

Doorgaans kent men het aantal wezen en hun profiel in een land het best in oorlogstijd of bij epidemieën. Zo leidden de twee wereldoorlogen van de twintigste eeuw of nu de AIDS-pandemie in de ontwikkelingslanden tot vrij precieze statistieken over de wezen. In 2004 raamde UNICEF het totale aantal wezen en verlaten kinderen in de wereld op 143 miljoen<sup>1</sup>, of 8,4% van de kinderen in de wereld.

Momenteel beschikt België, zoals veel andere landen, nauwelijks over recente studies over de wezen.

Zoals sommige onderzoekers aangeven, vormen de wezen een categorie van de bevolking die slecht gekend is want moeilijk te identificeren in de gebruikelijke statistieken (tellingen, burgerlijke stand)<sup>2</sup>. De statistieken van de RKW behoren dan ook tot de zeldzame gedetailleerde informatiebronnen over de wezen, weliswaar beperkt tot de rechtgevende kinderen van het stelsel van de werknemers:

Wordt beschouwd als wees in het stelsel van de kinderbijslag voor werknemers, het kind jonger dan 18, het kind jonger dan 21 als het gehandicapt is of tot 25 als het studies volgt, dat een van zijn ouders of beide ouders verloren heeft. Het moet dus gaan om het wettig, erkend of geadopteerd kind van een werknemer<sup>3</sup>. In de loop van de twaalf maanden die het overlijden voorafgaan, moet de overleden of de overlevende ouder de voorwaarden hebben vervuld om gedurende zes maanden recht te hebben op kinderbijslag in het stelsel van de werknemers.

Deze studie wil de evolutie analyseren van deze categorie van rechtgevendenden van 1955 tot 2005 in het kinderbijslagstelsel van de werknemers<sup>4</sup>.

Hoe evolueerde het aantal wezen in het stelsel van de werknemers? Hoe kan die evolutie worden uitgelegd? Zijn er verschillen of gelijkenissen ten opzichte van het geheel van de rechtgevendenden van het stelsel van de werknemers? Wat is de toekomst van dit type van kinderbijslag? Op die vragen zullen wij hierna trachten het antwoord te geven.

## Wezen ouder dan 25 jaar: een aparte groep

De categorie van de rechtgevende kinderen ouder dan 25, gecreëerd in de jaren 60, is uitsluitend samengesteld uit gehandicapte rechtgevendenden.

Deze categorie, die in 1987<sup>5</sup> werd beperkt tot de rechtgevendenden geboren voor 1 juli 1966, kende sinds 1998 dan ook een constante en definitieve daling van zijn effectieven.

---

<sup>1</sup> Bron : UNICEF.

<sup>2</sup> A. MONNIER en S. PENNEC, *Trois pour cent des moins de 21 ans sont orphelins en France*, in *Population et Sociétés*, Parijs, INED, n° 396, december 2003.

<sup>3</sup> Of werkloze, invalide of gepensioneerde.

<sup>4</sup> Verhoogde wezenbijslag wordt ook toegekend in het stelsel van de zelfstandigen en in de overheidssector. Er bestaan ook specifieke categorieën van wezen, buiten het toepassingsgebied, voor wie de RKW de kinderbijslag betaalt (voor de rekening van de FOD Financiën, als het gaat om oorlogswezen, wezen van vreedstijd, van "oorlogsdaden" in Kongo en van voormalige leden van het personeel van Afrika, en voor de rekening van de FOD Sociale Zekerheid als het gaat om kinderen van burgerlijke invaliden en wezen van burgerlijke slachtoffers van de oorlog 1940-1945). Er werd echter nog geen enkel uitvoeringsbesluit gepubliceerd.

De wezen ouder dan 25 jaar<sup>6</sup> vormen dus een zeer specifieke en sindsdien ook tijdelijke categorie, en deze studie behandelt de rechtgeevenden van deze leeftijdsgroep niet.

## **1. De wezenbijslag: een historisch perspectief**

### **1.1. *Van vervangingsinkomen naar het belang van het kind: een evoluerende reglementering***

De wezenbijslag is opgenomen in de reglementering van de kinderbijslag voor werknemers vanaf 1930, de datum waarop de samengeordende wetten (KBW) werden opgesteld. De toekenningsvoorwaarden en het bedrag van de wezenbijslag kenden aanzienlijke opeenvolgende wijzigingen, die, zoals de studie zal aantonen, de evolutie van de effectieven in de loop van de tijd kunnen uitleggen. We geven hierna de grote veranderingen weer van de reglementering over de wezen, zonder daarom exhaustief te willen zijn.

Oorspronkelijk werd wezenbijslag toegekend aan dezelfde bedragen als voor de andere rechtgeevenden, aan de kinderen van een werknemer als zijn overlijden verband hield met de uitoefening van zijn beroepsactiviteit.

Na de tweede wereldoorlog bepaalde de wetgever de toekenning aan de wezen van een werknemer, overleden ten gevolge van zijn werk (ongeval, ziekte), van een bedrag dat dubbel zo hoog lag als de gewone kinderbijslag. Vanaf 1946 werd het recht op wezenbijslag uitgebreid tot alle wezen van overleden werknemers, door het opheffen van de band tussen overlijden en werk, met andere woorden, het overlijden moest niet meer het directe gevolg zijn van een arbeidsongeval of een beroepsziekte. Het jaar daarop werd diezelfde bijslag toegekend bij het overlijden van de ouder die geen werknemer was.

Eveneens in 1947 maakte de wetgever een verschil naar gelang de overlevende ouder al dan niet hertrouwde of een feitelijk gezin vormde: in geval van nieuw huwelijk of het vormen van een gezin krijgt het kind kinderbijslag aan de gewone schaal (art. 40, KBW); zolang de overlevende ouder echter zijn kinderen alleen opvoedt, krijgen die de verhoogde wezenbijslag (art. 50bis, KBW). In geval van echtscheiding of bij het einde van het feitelijk gezin wordt de schaal van art. 50bis, KBW opnieuw toegekend.

In 1949 werden de bedragen van de wezenbijslag aangepast op basis van de rang van de wezen in het gezin.

In 1957 breidde de wetgever het recht op wezenbijslag uit tot alle kinderen ten laste van de werknemer, los van de band van verwantschap.

In 1964 werd de toekenning van kinderbijslag in het stelsel van de werknemers van 21 jaar op 25 jaar gebracht voor bepaalde groepen van rechtgeevenden (o.a. studenten).

In 1965 werd een enkel bedrag ingevoerd voor de verhoogde wezenbijslag. Tot dan werd die bijslag bepaald op basis van de al dan niet winstgevende activiteit van de overlevende ouder. Met andere woorden, het bedrag van de verhoogde wezenbijslag was gekoppeld aan het

---

<sup>5</sup> Na de grondige hervorming van het toekenningssysteem van de kinderbijslagtoeslag voor gehandicapte kinderen.

<sup>6</sup> 13.297 rechtgeevenden in 2005.

inkomen van de overlevende ouder. Als de moeder een bezoldigde activiteit uitvoerde, kreeg ze de laagste van de twee verhogingen. Als ze niet werkte of als het kind zowel van vader als van moeder wees was, werd het hoogste bedrag toegekend.

Vanaf 1968 kregen studerende wezen die rechthebbende waren voor zichzelf, de verhoogde schaal, terwijl wezen van gehandicapte ouders die geen enkele beroepsactiviteit uitoefenden voor het eerst wezenbijslag aan de gewone schaal kregen, en later de verhoogde vanaf 1985.

Nog in 1968 konden wezen van wie de overlevende ouder was hertrouwd, opnieuw verhoogde wezenbijslag krijgen in geval van scheiding van tafel en bed.

In de jaren 70 deden er zich talrijke wijzigingen voor in de gezinsstructuren, en de reglementering volgde deze wijzigingen. Zo werd de verhoogde wezenbijslag sinds 1971 toegekend aan de overlevende ouder als die samenwoonde<sup>7</sup> met de overleden ouder. Tot dan was in geval van overlijden van de partner enkel de kinderbijslag aan de gewone schaal van toepassing.

In 1976 werden de voorwaarden verbonden aan de loopbaan van de overleden ouder sterk versoepeld, waardoor het recht op verhoogde wezenbijslag gemakkelijker verkregen werd.

**Tabel 1: Belangrijkste wijzigingen van de reglementering van de wezenbijslag (stelsel van de werknemers)**

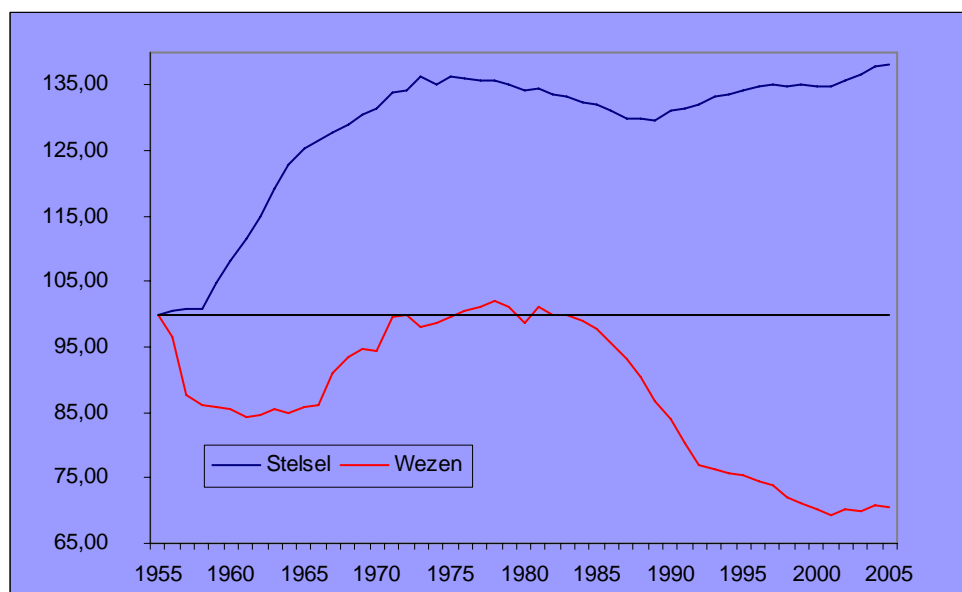
1930	- De reglementering van de kinderbijslag voor werknemers voorziet de toekenning van kinderbijslag voor wezen
1946	- Opheffing van het begrip overlijden van de loontrekkende ouder als direct gevolg van het werk - Invoering van verhoogde bijslag aan twee verschillende schalen naar gelang de moeder al dan niet een winstgevende activiteit uitoefent
1947	- Toekenning van wezenbijslag in geval van overlijden van de niet loontrekkende ouder
1949	- Verhoging op basis van de rang
1957	- Wezenbijslag ook toegekend aan kinderen ten laste van de overleden werknemer zonder directe band van verwantschap (vader/moeder)
1965	- Invoering van een enige schaal van verhoogde wezenbijslag ter vervanging van de twee bestaande verhoogde schalen
1968	- Toekenning van de verhoogde schaal aan studerende wezen die rechthebbende zijn voor zichzelf - Verhoogde wezenbijslag toegekend in geval van scheiding van tafel en bed van de overlevende ouder
1971	- Toekenning van verhoogde wezenbijslag in geval van overlijden van de partner als er geen huwelijk was

<sup>7</sup> Toen kon verhoogde wezenbijslag worden toegekend voor kinderen uit een concubinaat wanneer de rechthebbende die samenwoonde met de moeder van de kinderen gescheiden was van tafel en bed en zijn echtgenote de echtscheiding weigerde.

## 1.2. Globale evoluties 1955-2005

In de loop van de periode 1955-2005 daalde het aandeel van de rechtgevende wezen (alle schalen) van 4,02% naar 2,05% van het totale aantal rechtgevende kinderen van het stelsel van de werknemers<sup>8</sup>. Deze daling van het aantal wezen in het stelsel kan uitgelegd worden door enerzijds de daling van het aantal wezen en anderzijds door de vrijwel constante stijging van het totale aantal kinderen dat rechtgevend is op kinderbijslag in het stelsel van de werknemers<sup>9</sup>.

**Grafiek 1: Vergelijkende evolutie van het totale aantal wezen rechtgevend op kinderbijslag ten opzichte van alle rechtgegenden van het stelsel van de werknemers (1955 = 100)**



Deze grafiek geeft de evolutie weer van de rechtgevende wezen ten opzichte van de rechtgevende kinderen van het stelsel.

Het totale aantal kinderen in het stelsel van de werknemers kende een sterke stijging in de jaren 1960-1970, om dan een daling in te zetten die zich tot in 1990 voortzette. Sindsdien is er weer een opwaartse tendens.

Uit de grafiek blijkt dat er voor de wezen tussen 1955 en 1957 een zeer sterke daling is van het aantal rechtgevende wezen in het stelsel van de werknemers, die verband kan houden met de wezen van de tweede wereldoorlog die het stelsel verlieten. Tussen 1958 en 1964 stabiliseren de effectieven zich, om van 1964 tot 1981 een zeer sterke stijging te kennen<sup>10</sup>. Sinds 1981 daalde het aantal wezen gevoelig, om zich sinds het begin van de jaren 2000 te stabiliseren.

<sup>8</sup> Een tabel achteraan deze studie geeft de effectieven van de wezen per jaar.

<sup>9</sup> Dit is meer bepaald het gevolg van de uitbreiding van de doelgroepen (werknemers, werklozen, invaliden, gepensioneerden) en van de verhoging van de leeftijdsgrens. Zie RKW, *Vijf generaties kinderbijslag. 1930-2005*, RKW, 2005.

<sup>10</sup> Met uitzondering van een lichte daling tussen 1972 en 1974.

Ook al hadden de verbetering van de arbeidsvoorwaarden en van de gezondheidszorg, evenals de vermindering in de loop van de jaren van de gevolgen van de tweede wereldoorlog in vijftig jaar een weerslag op de globale vermindering van het aantal wezen, toch zijn het eerder de wijzigingen van de reglementering die de vastgestelde variaties kunnen uitleggen. De sterke stijging tussen 1964 en 1981 kan bijvoorbeeld grotendeels worden uitgelegd:

- door de uitbreiding in 1957 van het recht op wezenbijslag tot alle kinderen ten laste van de overleden werknemer, los van de band van verwantschap,
- door de verhoging in 1964 van de leeftijdsgrens voor de toekenning van kinderbijslag, die van 21 jaar naar 25 jaar ging wanneer de rechtgevend studies volgt,
- door de toekenning in 1968 van verhoogde wezenbijslag in geval van scheiding van tafel en bed van de hertrouwde overlevende ouder.

## **2. De wezenbijslag: twee schalen, twee realiteiten?**

De reglementering op het vlak van de wezenbijslag onderscheidt twee groepen van wezen: de wezen die rechtgevend zijn op de verhoogde kinderbijslag (art. 50bis, KBW) en zij die rechtgevend zijn op kinderbijslag aan de gewone schaal (art. 40, KBW).

Dit onderscheid kan hoofdzakelijk verklaard worden door de burgerlijke stand van de overlevende ouder. Als die niet hertrouwt of geen feitelijk gezin vormt na het overlijden van zijn partner, dan ontvangt hij de verhoogde schaal. Als de ouder hertrouwt of een feitelijk gezin vormt, dan krijgt hij niet langer de verhoogde wezenbijslag, maar de kinderbijslag aan de gewone schaal<sup>11</sup>.

### **2.1. De rechtgevend op verhoogde wezenbijslag (art. 50bis, KBW): in de meerderheid, maar in dalende lijn**

Vanuit historisch oogpunt bestaat verhoogde wezenbijslag sinds het begin van het stelsel. De bijslag was gelijk aan het dubbele bedrag van de gewone kinderbijslag, maar werd vanaf 1 juli 1946 verhoogd op basis van twee verschillende schalen: als de overlevende ouder (doorgaans de moeder) werkte, dan ontving die de laagste verhoogde schaal. Als de overlevende ouder niet werkte of als het kind zowel van vader als van moeder wees was, werd het hoogste bedrag toegekend. Sinds 1965 is dit onderscheid vervallen ten voordele van één enkel verhoogd bedrag per wees.

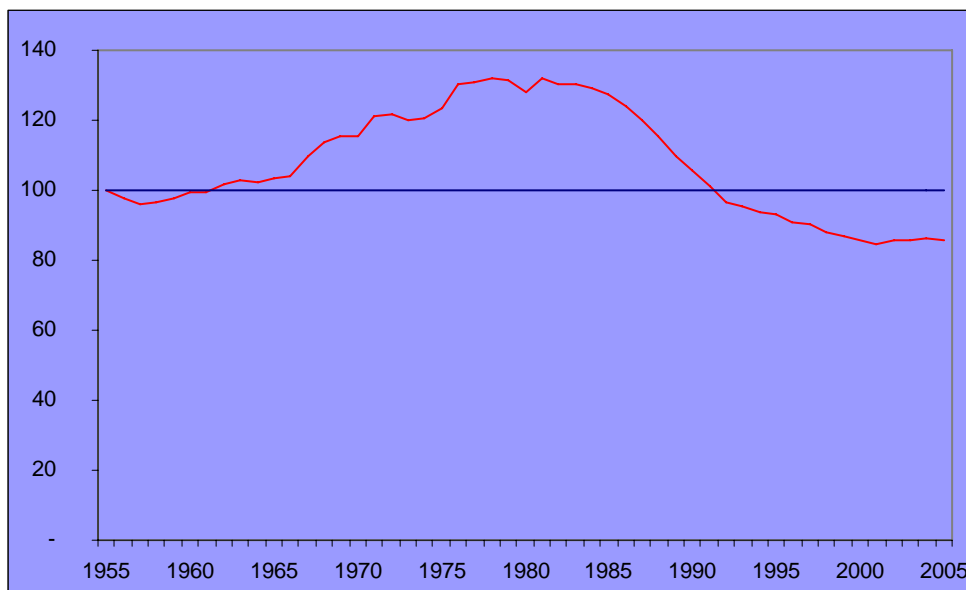
De effectieven die de schaal van artikel 50bis, KBW ontvingen kenden een vrijwel constante stijging tussen 1961 en 1981. Sindsdien bleven ze dalen, om in 1992 onder het aantal rechtgevend van de verhoogde schaal in 1955 te gaan. Sinds 1998 vertraagt de daling en de evoluties van de laatste jaren zijn relatief zwak, zowel de op- als de neerwaartse<sup>12</sup>.

---

<sup>11</sup> In geval van een echtscheiding of wanneer de overlevende ouder geen feitelijk gezin meer vormt, kan hij opnieuw verhoogde wezenbijslag ontvangen.

<sup>12</sup> -0,35 % voor de periode 2002-2003, +0,83 % voor 2003-2004 en -0,71 % voor 2004-2005.

**Grafiek 2: Evolutie van het aantal wezen rechtgevend op de schaal van art. 50bis, KBW (1955=100)**



De wezen die de schaal 50bis ontvangen vormen de meerderheid van de wezen. Dit aandeel nam trouwens toe in de loop van de jaren, van 69,25% in 1955 naar 84,05% in 2005.

Deze aanzienlijke stijging van het aandeel van de wezen die verhoogde wezenbijslag ontvangen kan verklaard worden door de versoepeling van de toekenningsvoorwaarden in de loop van de tijd, en als gevolg daarvan de daling van het aantal wezen dat de gewone schaal ontvangt doordat ze overgaan naar de verhoogde schaal of uit het stelsel verdwijnen.

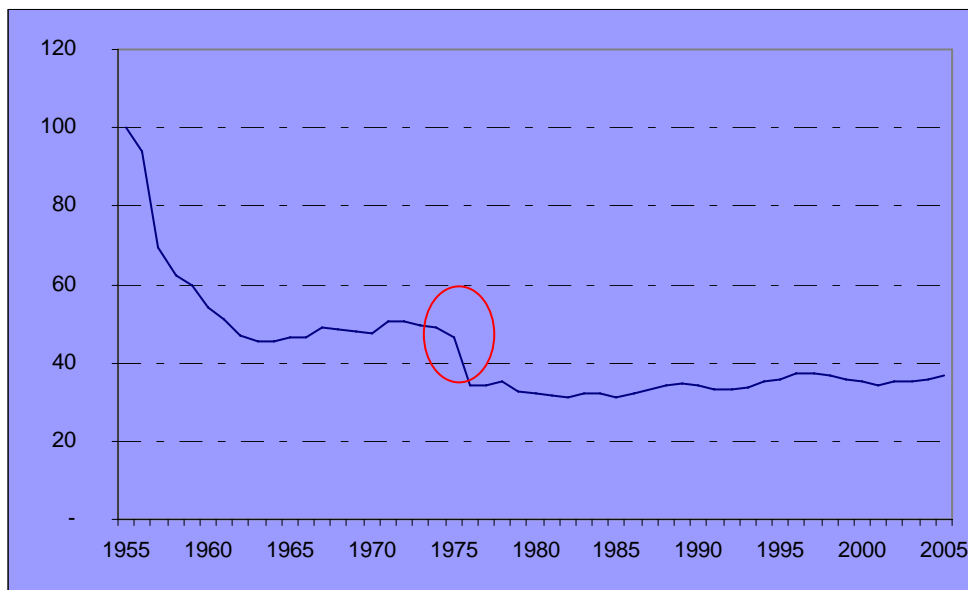
**In 2005 vertegenwoordigen de rechtgevend op verhoogde wezenbijslag 84,05% van het totale aantal wezen van het stelsel van de werknemers.**

## **2.2. De wezen die de gewone schaal ontvangen (art. 40, KBW): een gestabiliseerde groep?**

Over een periode van vijftig jaar daalde het aantal wezen dat de gewone schaal ontvangt aanzienlijk. Het aantal daalde van 16.764 eenheden naar 6.130 tussen 1955 en 2005. Hun aandeel daalde van 30,75% in 1955 naar 15,95% van de wezen in 2005. Binnen het stelsel vormen ze maar 0,35% van de rechtgevend. De aanzienlijke versoepeling van de toekenningsvoorwaarden van de verhoogde kinderbijslag in 1976 accentueerde de dalende lijn (-26,64% in 1976). Dit vertaalde zich meer bepaald in een overgang van ongeveer 2000 rechtgevend van de gewone schaal naar de verhoogde tussen 1975 en 1976 (rode cirkel op de grafiek hieronder). Daarna was er een relatieve stabilisering van de evoluties.



**Grafiek 3: Evolutie van het aantal wezen rechtgevend op de schaal van art. 40bis, KBW (1955=100)**

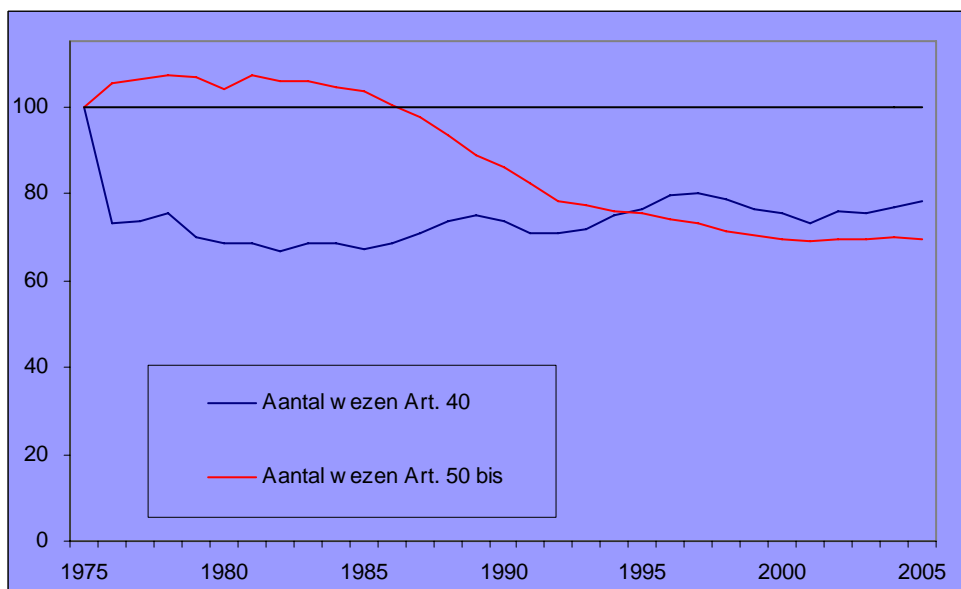


**De rechtgevendenden van wezenbijslag aan de gewone schaal gingen van 16.764 naar 6.130 tussen 1955 en 2005. Deze daling is grotendeels te wijten aan de versoepeling van de toekenningsvoorwaarden van de verhoogde schaal. Na 1976 was er een relatieve stabilisering van de effectieven.**

### **2.3. Verhoogde schaal – gewone schaal: de tendensen gaan in omgekeerde richting**

De volgende grafiek toont voor de periode 1975-2005 een vrijwel constante daling van de wezen die de verhoogde schalen ontvangen en een onregelmatiger evolutie van de rechtgevendenden op de gewone schaal. Vanaf 1994 stellen we een constante daling vast van de rechtgevendenden aan de verhoogde schaal en een lichte globale stijging van het aantal rechtgevendenden van de gewone schaal, waarbij de twee curven elkaar kruisen.

**Grafiek 4: Vergelijkende evolutie van het aantal wezen rechtgevend op de schalen van art. 40 en 50bis (1975=100)**



De uitleg van dit verschijnsel is niet gemakkelijk. We kunnen stellen dat na de veranderingen in onze samenleving, waar het weduwschap niet langer gezien wordt als een plicht, het nieuwe huwelijk of het vormen van een gezin door de overlevende ouder vaker voorkomen dan vroeger. In dat geval wordt de wezenbijslag niet langer betaald aan de verhoogde schaal (art 50bis, KBW) maar aan de gewone schaal (art. 40, KBW). Er zijn echter geen recente studies over dit onderwerp, of studies die de band belichten tussen de duur van het weduwnaarschap en de aanvankelijk gekozen vorm van relatie (huwelijk, feitelijk gezin, *living apart together*, ...), noch studies die een eventuele band aantonen tussen geboorten buiten het huwelijk en het huwelijk of het vormen van een (nieuw) gezin door de overlevende ouder na het overlijden van de partner. Bovendien is het niet mogelijk het aantal wezen van gescheiden en hertrouwde ouders te kennen (opnieuw samengestelde gezinnen, relaties van broers en zusters, ...). Ook het belang van het al dan niet behouden van bepaalde gezinssituaties voor de voor- of nadelen die ze bieden in de economische en wetgevende context kan deze evoluties verklaren.

### **3. De rechtgevende wezen: een specifiek profiel**

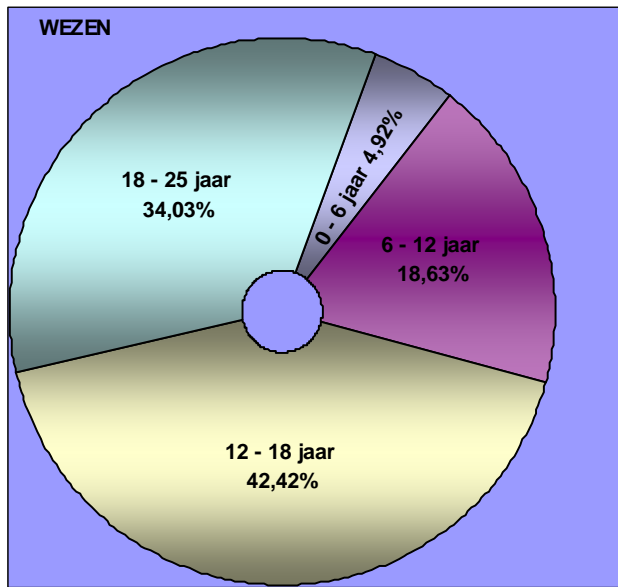
Voor de geselecteerde periode (1955-2005) is het moeilijk de evolutie van een bepaalde leeftijdsgroep weer te geven. De leeftijdscategorieën veranderden namelijk sterk tussen 1955 en 2005. Tussen 1955 en 1958 waren de kinderen jonger dan 14 gegroepeerd in een enkele leeftijdsklasse. De leeftijdsklassen van 6-10 jaar, van 10-14 jaar en van 14-18 jaar, ingevoerd in 1958, zijn sinds 1985 vervangen door de klassen van 6-12 jaar en van 12-18 jaar. De studie zal zich dan ook beperken tot de periode 1985-2005.

#### **3.1. Oudere kinderen dan in het stelsel**

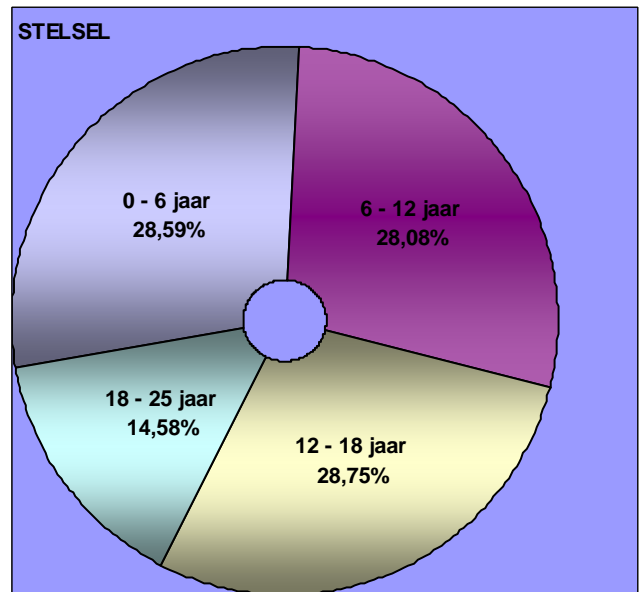
De groep van 12-18 jaar is het best vertegenwoordigd in de effectieven van de wezen (42,42%), gevolgd door die van 18-25 jaar (34,03%). De zeer jonge kinderen (jonger dan 6) maken maar 4,92% van de effectieven uit. De gemiddelde leeftijd van de wezen ligt hoger dan in het stelsel, waar de twee grootste groepen die van 0-6 jaar zijn (28,59%) en die van 12-18 (28,75%). De groep van 18-25 jaar vormt “maar” 14,58%. De grafieken hierna visualiseren deze vaststellingen.

De kans om wees te worden neemt toe met de leeftijd van het kind en kan een uitleg bieden voor het feit dat deze kinderen gemiddeld ouder zijn dan in het stelsel van de werknemers.

Grafiek 5: Verdeling in 2005 van de wezen per leeftijdsgroep



Grafiek 6: Verdeling in 2005 van de rechtgevendenden in het stelsel per leeftijdsgroep



**De rechtgevendenden van wezenbijslag zijn ouder dan in het stelsel van de werknemers. 76,45% van de wezen zijn tussen 12 en 25 jaar oud, tegen 43,33% in het stelsel.**

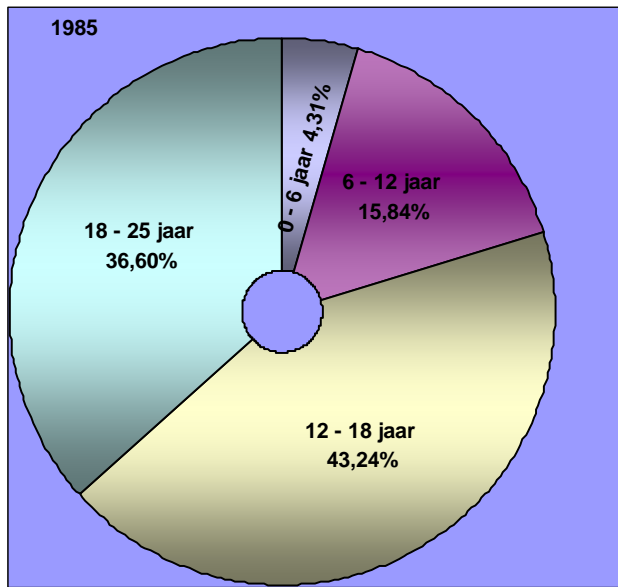
### 3.2. De relatieve stabiliteit van de leeftijdsgroepen van de wezen

In de loop van de periode 1985-2005 wisselde de verdeling volgens leeftijd weinig. Zoals de twee grafieken hieronder aantonen bleef het aandeel van de kinderen jonger dan 6 lager dan 5% en dat van de groep van 12-18 jaar hoger dan 40%. De enige relatief grote stijging is die van de groep van 6-12 jaar, waarvan het aandeel steeg van 15,84% tot 18,63%. Deze evoluties vinden eerder hun verklaring in een algemene daling van de effectieven van de wezen, die gingen van 53.317 naar 38.437 tussen 1985 en 2005, dan in evoluties van betekenis bij de leeftijdsgroepen in kwestie.

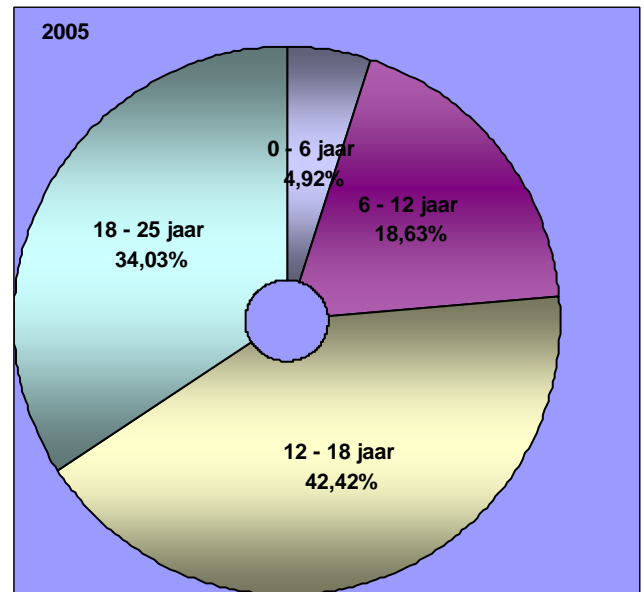
De daling van de effectieven in de groep van 12-18 jaar ging langzamer dan bij de andere leeftijdscategorieën, wat de toename van het aandeel van deze rechtgevendenden bij de wezen kan verklaren. We kunnen ook aannemen dat deze leeftijdsgroep de voornaamste ingangsgroep van de wezen vormt. Met andere woorden, de gemiddelde leeftijd waarop een kind wees wordt zou vallen tussen 12 en 18 jaar.

Dit vermoeden wordt gedeeltelijk bevestigd door het feit dat tussen 1985 en 2005 in het stelsel een enkele leeftijdsgroep een daling van zijn relatieve aandeel kent: de groep van 12-18 jaar (het aandeel van deze kinderen daalt van 30,39% in 1985 naar 28,75% in 2005).

Grafiek 7: Verdeling in 1985 van de wezen per leeftijdsgroep



Grafiek 8: Verdeling in 2005 van de wezen per leeftijdsgroep



### 3.3. Meer studenten dan in het stelsel

We stellen vast dat 26,96% van de wezen van het stelsel studenten zijn van 18 tot 25 jaar, terwijl dit percentage in het geheel van het stelsel 12,36% is. Tussen 1984 en 2005 bleef dit aandeel trouwens stijgen, want het bedroeg 24,21% in 1984.

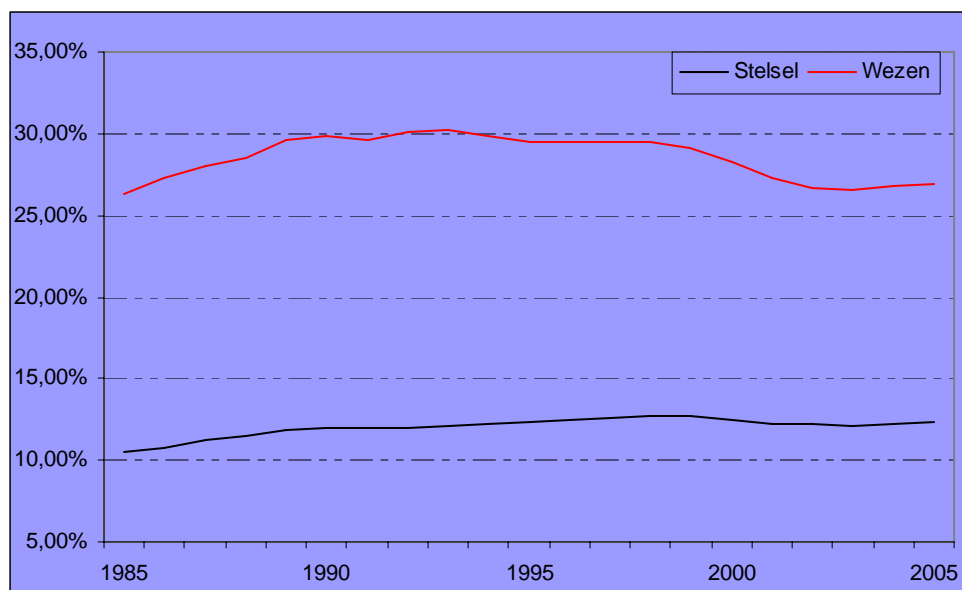
Alleen al in de groep van 18-25 jaar was 91,60% van de wezen student, tegen 84,76% voor het hele stelsel.

In de jaren 60 kwam het nationaal werk van de wezen van arbeidsongevallen al tot dezelfde vaststelling, en toonde aan dat de wezen, bij dezelfde leeftijdsklasse, een groter aandeel studenten telde na de leerplicht bij de wezen<sup>13</sup>.

De grafieken hieronder vergelijken de evolutie van het aandeel van de studenten in de categorie van de wezen met die van het stelsel.

<sup>13</sup> Nationaal werk voor wezen van slachtoffers van arbeidsongevallen, *Une institution méritante au service des orphelins du travail*, s.l., 1967.

**Grafiek 9: Evolutie van het aandeel van de studenten van 18 tot 25 jaar in de categorie van de wezen en in het stelsel van de werknemers (1985-2005).**



Tussen 1985 en 2005 stijgt het aandeel van de studenten in het stelsel constant. Het aandeel van de studerende wezen volgde dezelfde curve tot in 1993, toen die een daling inzette die zich een decennium lang voortzette en zich toen stabiliseerde. Dit aandeel is ondanks alles hoger dan het aandeel van de studenten in het stelsel van de werknemers. Deze evolutie komt perfect overeen met die van de groep van 18-25 jaar. De variaties in deze leeftijdsgroep leiden dan ook tot gelijkaardige variaties in het aandeel van de studenten<sup>14</sup>.

**Het aandeel van de wezen van 18 tot 25 jaar die studeren is 26,96%, tegen 12,36% in het stelsel.**

Het feit dat het aandeel van de studerende wezen hoger is dan dat van de studenten in het stelsel houdt wellicht eerder verband met het feit dat wezen, tegen bepaalde voorwaarden, recht hebben op een reeks bijkomende hulpmogelijkheden (gemakkelijke studiebeurzen, reductie in de gezondheidszorg)<sup>15</sup>. Deze faciliteiten bieden de gezinnen de mogelijkheid om hun kinderen een langere opleiding te laten volgen. Enkel vanuit statistisch oogpunt verklaart ook het feit dat het aandeel van de jongeren van 18-25 jaar hoger ligt bij de wezen dan in het stelsel, dat er een groter aandeel van de studenten is. Deze laatste opmerking wordt bevestigd door het feit dat het aandeel van de jonge werkzoekenden hoger ligt in de categorie van de wezen (16,72%) dan in het stelsel (12,53%).

<sup>14</sup> Ter herinnering, de categorie van 18-25 jaar omvat de studenten, de leerlingen, de jonge werkzoekenden en de gehandicapten. Voor een gedetailleerd overzicht van de studenten in het stelsel van de werknemers, zie RKW, FOCUS 3-2006, *Het kinderbijlagstelsel van de zelfstandigen en dat van de werknemers - Vergelijkende studie van de wetgeving en de evolutie van de effectieven*, 2007.

<sup>15</sup> Zie meer bepaald het besluit van 28 mei 2004 van de Vlaamse regering betreffende de studiefinanciering en studentenvoorzieningen in het hoger onderwijs van de Vlaamse Gemeenschap (Belgisch Staatsblad van 28 juli 2004 of het besluit van de Regering van de Duitstalige Gemeenschap van 8 november 1996 tot wijziging van het besluit van de Regering over het recht op studietoelagen en het bedrag ervan (Belgisch Staatsblad van 21 mei 1997).

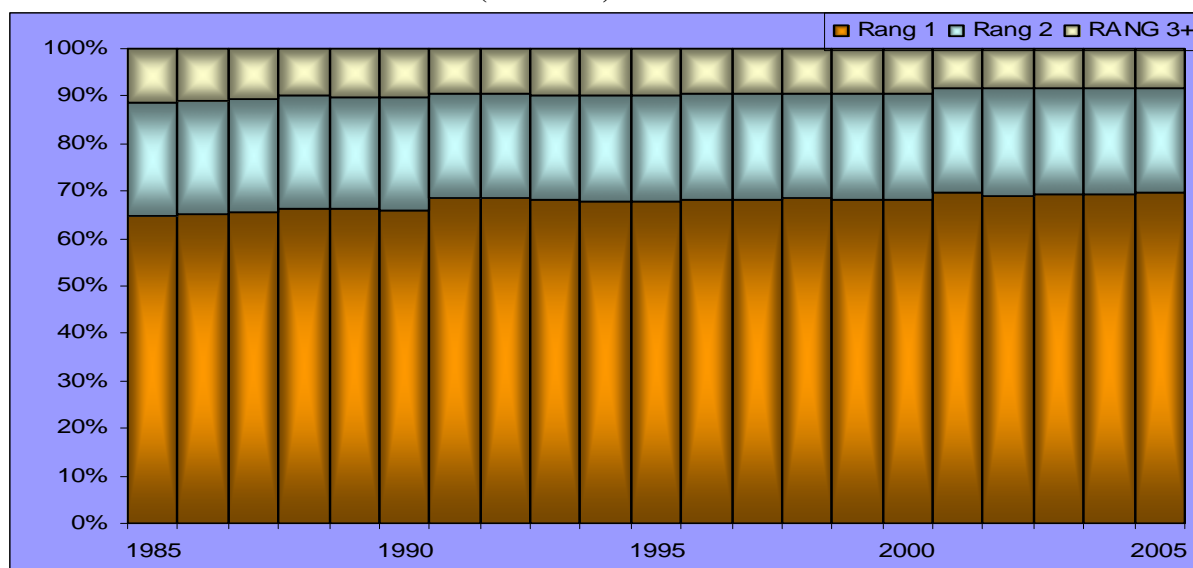
### 3.4. Kleinere gezinnen dan vroeger

De grootte van de gezinnen met weeskinderen bleef stijgen van 1955 tot 1967, van 1,35 tot 1,67 kinderen per gezin. Ze bleef op dit niveau tot in 1969. Sinds 1970 is er een gestage daling van de grootte van de gezinnen van wezen. Deze daling was echter het grootst tussen 1971 en 1992. In 1992 daalde de gezinsgrootte onder het niveau van 1955. Sinds 1998 stabiliseerde de gemiddelde grootte van deze gezinnen zich rond 1,31.

Deze evolutie van de gezinsgrootte vindt zijn weerslag in de rang van de wezen binnen hun gezin. De grafiek hieronder toont duidelijk dat over een periode van 20 jaar (1985-2005) het aandeel van de kinderen van rang 1 bleef toenemen, terwijl tegelijk het aandeel van de wezen van rang 3 of een hogere rang bleef dalen. Te noteren valt echter dat het aandeel van de kinderen van rang 2 een veel langzamere neerwaartse evolutie kende dan die van de kinderen van rang 3 of een hogere rang<sup>16</sup>.

In het stelsel van de werknemers is de gemiddelde gezinsgrootte 1,77 en dus hoger dan bij de wezen. Men telt minder kinderen van rang 1 in het stelsel (56,21% tegen 69,57%). De kinderen van rang 2 zijn daarentegen proportioneel beter vertegenwoordigd in het stelsel (30,76% tegen 22,26%), net zoals die van rang 3 of hoger (13,03% tegen 8,47%).

**Grafiek 10: Evolutie van de rang van de wezen rechtgevend op kinderbijslag in het stelsel van de werknemers – alle schalen (1985-2005)**



Maatschappelijke ontwikkelingen zoals het laatijdig vormen van relaties en het uitstellen van de eerste geboorte kunnen een weerslag hebben op de beschreven evoluties. Meer rechtgevend hadden niet langer recht op wezenbijslag en verdwenen uit de statistieken in de jaren 70, wat ook een rol speelde in deze evolutie. Het betreft namelijk kinderen die voor het merendeel geboren zijn kort na de tweede wereldoorlog en die in die periode de maximale toekenningsleeftijd van 18 of 25 jaar (als ze student waren) bereikten. Hun vertrek werd niet gecompenseerd door nieuwkomers in de groep van 0-6 jaar (zie hoger).

<sup>16</sup> Deze evoluties lijken sterk op elkaar ongeacht de schaal (art. 40 KBW of art. 50bis).

Bovendien bestaan de meeste gezinnen met een of meer wezen uit de enige overlevende ouder en zijn kinderen. Het aandeel van de gezinnen die de verhoogde schaal<sup>17</sup> kregen bleef namelijk het grootst in de loop van de bestudeerde periode (zie hoger). Het gaat dus om gezinnen waarvan het aantal kinderen naar alle waarschijnlijkheid identiek zal blijven gedurende de toekenningperiode van de kinderbijslag.

**De grootte van de gezinnen van wezen (1,31 kinderen per gezin) ligt lager dan in het stelsel (1,77 kinderen per gezin).**

## 4. Besluit

### 4.1. De evolutie van de effectieven

In de globale context van een gestage daling van het aantal wezen in het stelsel van de werknemers, toont de studie aan dat de evolutie van de effectieven van de categorie van de wezen in de loop van de bestudeerde periode grotendeels kan verklaard worden door de wijzigingen in de reglementering, zoals bijvoorbeeld de uitbreiding van de toekenningssituaties voor de verhoogde schaal.

De studie belicht ook het specifieke karakter van deze categorie van rechtgevend:

- De categorie van de wezen kent een ouder leeftijdsprofiel dan het stelsel, een kenmerk dat weinig veranderde in de loop van de bestudeerde periode: de leeftijdsklasse van 12-18 jaar vertegenwoordigt 42,42% van de effectieven (tegen 28,75% in het stelsel), gevolgd door de klasse van 18-25 jaar (34,03% tegen 14,58% in het stelsel). De klasse van 0-6 jaar vertegenwoordigt maar 4,92% van de effectieven, tegen 28,59% in het stelsel.
- De gezinnen van deze categorie tellen minder kinderen dan in het stelsel (gemiddeld 1,31 kinderen in 2005 tegen 1,77 in het stelsel). Na een constante stijging van 1955 tot 1967 daalt de grootte van deze gezinnen sinds 1969. Deze evolutie vindt zijn weerslag in de rang van de wezen binnen hun gezin: sinds 1985 bleef het aandeel van de kinderen van rang 1 maar stijgen en het vertegenwoordigt in 2005 69,57% van de kinderen tegen 56,21% in het stelsel.
- Het aandeel van de studenten in de categorie van de wezen ligt hoger dan dat van de studenten in het stelsel van de werknemers (26,96% tegen 12,36%). In de jaren 60 kwam het nationaal werk van de wezen van arbeidsongevallen al tot dezelfde vaststelling. De redenen van dit verschijnsel zijn gedeeltelijk te vinden in het feit dat de meeste wezen verhoogde kinderbijslag ontvangen en dat ze onder bepaalde voorwaarden bijkomende hulp krijgen, zoals faciliteiten voor het verkrijgen van studiebeurzen, een reductie in de gezondheidszorg,...

Uit de studie blijkt tenslotte dat de globale evolutie van het aantal wezen zich bij de twee categorieën van wezen (gewone en verhoogde schaal) vertaalt in sterk tegengestelde tendensen:

- De categorie van de wezen bestaat hoofdzakelijk uit wezen die de verhoogde schaal krijgen. Ook al daalt hun aantal gestaag sedert het begin van de jaren 80, hun aandeel

---

<sup>17</sup> Ter herinnering, enkel kinderen van wie de overlevende ouder niet hertrouwt of geen feitelijk gezin vormt kunnen verhoogde wezenbijslag krijgen.

bleef daarentegen stijgen in de loop van de bestudeerde periode van 69,25% tot 84,05% van de wezen, wegens de alsmear grotere uitbreiding van de toekenningsituaties voor de verhoogde schaal.

- Het aantal wezen dat de gewone schaal krijgt daalde drastisch van 1955 tot 1975, hoofdzakelijk wegens de aanzienlijke versoepeling van de toekenningsvoorwaarden voor de verhoogde bijslag. Sinds 1975 blijft deze categorie van wezen stabiel, of neemt lichtjes toe.

Uit deze vaststellingen blijkt dat de globale daling van het aantal wezen hoofdzakelijk de categorie van de wezen betreft die de verhoogde schaal ontvangen. Voor het verschijnsel zijn verschillende verklaringen mogelijk: de evolutie van de mentaliteit en van de economische en fiscale context die sommige beletsels wegneemt voor het aangaan van een nieuw huwelijk of het vormen van een gezin door de overlevende echtgenoot? De ontwikkeling van de elektronische gegevensfluxen die het makkelijker maakt om het kinderbijslagdossier in overeenstemming te brengen met de exacte gezinssituatie?

#### **4.2. De toekomst van de kinderbijslag**

De wezenbijslag is opgenomen in de reglementering van de kinderbijslag voor werknemers vanaf het begin.

In het begin van de regeling werd kinderbijslag beschouwd als een compensatie toegekend aan de weduwe van een werknemer die zonder middelen kwam te staan om haar kinderen op te voeden. Sindsdien bekommerde de wetgever zich constant om deze kinderen, en paste de geldende reglementering aan om rekening te houden met de sociale realiteit, zoals bijvoorbeeld de toekenning van wezenbijslag zelfs bij het overlijden van de niet loontrekkende ouder, de uitbreiding van het recht tot alle kinderen van de werknemer, los van een band van verwantschap, de uitbreiding van het recht tot wezen van een gehandicapte ouder, de uitbreiding van het recht op verhoogde bijslag tot de overlevende partner, enz.

Momenteel wordt wezenbijslag toegekend aan twee verschillende schalen: de verhoogde schaal toegekend aan de overlevende ouder die geen nieuw huwelijk is aangegaan en die geen (nieuw) gezin heeft gevormd, en de gewone schaal bij een nieuw huwelijk of de vorming van een (nieuw) gezin van de overlevende ouder. De band met arbeid als werknemer is behouden in die zin dat loopbaanvoorwaarden moeten vervuld zijn uit hoofde van de overleden ouder, of bij gebrek daaraan van de overlevende ouder, in de maanden voor het overlijden.

Het voornaamste specifieke kenmerk van de wezenbijslag is de centralisering van de toekenningsvoorwaarden rond de "hoedanigheid" van wees van het rechtgevend kind, wat in hoofdzaak tot gevolg heeft dat er geen onderzoek wordt verricht naar de inkomsten van het gezin waarin het kind wordt opgevoed, en dit zowel voor de toekenning van de verhoogde bijslag als voor het verlies van de toeslag; het enige criterium waarmee rekening wordt gehouden is het nieuwe huwelijk of de vorming van een (nieuw) gezin van de overlevende ouder.

Ter gelegenheid van de Staten-Generaal van het Gezin in 2005, een initiatief van de Staatssecretaris voor gezin en personen met een handicap, werd de vraag gesteld of de verhoogde wezenbijslag in zijn huidige vorm nog altijd gerechtvaardigd is, of dat die moet



herzien worden op basis van de inkomsten van de overlevende echtgenoot<sup>18</sup>. De verwijzing naar de inkomsten van de overlevende echtgenoot die het kind opvoedt zou dan een parallel creëren met de toekenningsvoorwaarden voor de sociale toeslagen zoals bepaald voor de andere categorieën van rechtgevendenden die er aanspraak kunnen op maken.

In dit verband is het interessant op te merken dat de categorie van de wezen voor meer dan 84%% bestaan uit wezen die de verhoogde bijslag ontvangen. Uit de toekenningsvoorwaarden van deze “toeslag” blijkt dat deze wezen worden opgevoed in eenoudergezinnen.

Eenoudergezinnen, of ze nu het gevolg zijn van een overlijden of van een scheiding, komen hoe langer hoe meer voor in onze samenleving. Hun preciaire situatie, aangetoond door talrijke studies<sup>19</sup>, krijgt nu de aandacht van vele regeringen, waaronder de Belgische.

Deze preciaire toestand is onbetwistbaar aanwezig in de categorie van de wezen die verhoogde kinderbijslag ontvangen. Zo blijkt bijvoorbeeld dat de Rijksdienst voor Pensioenen (RVP) op 1 januari 2006 6.093 personen jonger dan 45 jaar telde die een overlevingspensioen ontvingen en kinderen ten laste hadden. Aangezien deze personen niet mogen hertrouwd zijn om een overlevingspensioen te ontvangen, kan men ervan uitgaan dat de meesten van hen de toekenningsvoorwaarden voor verhoogde wezenbijslag vervullen (met een voorbehoud voor de samenwonenden, over wie de RVP geen statistische gegevens heeft). Aangezien gezinnen met wezen momenteel een gemiddelde van 1,31 kinderen per gezin tellen, zouden er dus 7.982 kinderen zijn die verhoogde wezenbijslag ontvangen – of ongeveer een kwart van de wezen die verhoogde wezenbijslag ontvangen – die in een gezin leven waar het hoofdkomen van de overlevende ouder, jonger dan 45 jaar, een overlevingspensioen is en voor wie de kinderbijslag een niet te verwaarlozen aanvulling van zijn inkomen vormt.

De bepalingen die van kracht zijn op het vlak van de wezenbijslag beantwoorden zo goed mogelijk aan het streven van de wetgever om de wetgeving aan te passen aan de sociale realiteit van de gezinnen, waarbij elk stelsel overigens vatbaar is voor verbetering.

---

<sup>18</sup> Ter herinnering, voor de toekenning van de verhoogde bijslag werd de verwijzing naar de winstgevende activiteit veertig jaar geleden opgeheven.

<sup>19</sup> Zie meer bepaald, M.-T. CASMAN, M. NIBONA, H. PEEMANS-POULLET, *Femmes monoparentales en Belgique*, Brussel, Université des femmes, Collection Pensées féministes, 2006.

**Tabel 2: Evolutie van het aantal wezen volgens de toegekende schaal en aandeel van het totale aantal wezen in het stelsel van de werknemers (1955-2005)**

<b>Jaar</b>	<b>Aantal wezen art. 40, KBW</b>	<b>Aantal wezen art. 50bis KBW</b>	<b>Totale aantal wezen</b>	<b>Totale percentage wezen in het stelsel (%)</b>
1955	16.764	37.756	54.520	4,02
1956	15.748	36.843	52.591	3,86
1957	11.626	36.229	47.855	3,50
1958	10.471	36.514	46.985	3,43
1959	9.977	36.874	46.851	3,30
1960	9.098	37.506	46.604	3,18
1961	8.559	37.455	46.014	3,05
1962	7.839	38.350	46.189	2,96
1963	7.628	38.931	46.559	2,88
1964	7.653	38.662	46.315	2,78
1965	7.788	38.971	46.759	2,75
1966	7.798	39.165	46.963	2,74
1967	8.235	41.431	49.666	2,87
1968	8.168	42.868	51.036	2,92
1969	8.017	43.544	51.561	2,91
1970	7.987	43.489	51.476	2,89
1971	8.495	45.781	54.276	2,99
1972	8.436	45.995	54.431	2,99
1973	8.330	45.204	53.534	2,89
1974	8.236	45.590	53.826	2,94
1975	7.816	46.530	54.346	2,94
1976	5.734	49.117	54.851	2,97
1977	5.748	49.404	55.152	3,00
1978	5.884	49.781	55.665	3,02
1979	5.466	49.648	55.114	3,01
1980	5.363	48.351	53.714	2,95
1981	5.341	49.804	55.145	3,03
1982	5.231	49.218	54.449	3,00
1983	5.369	49.138	54.507	3,01
1984	5.370	48.672	54.042	3,01
1985	5.260	48.057	53.317	2,97
1986	5.374	46.733	52.107	2,93
1987	5.522	45.333	50.855	2,89
1988	5.756	43.532	49.288	2,80
1989	5.848	41.378	47.226	2,69
1990	5.751	39.995	45.746	2,57
1991	5.548	38.268	43.816	2,46
1992	5.549	36.458	42.007	2,34
1993	5.609	35.924	41.533	2,30
1994	5.874	35.346	41.220	2,28
1995	5.976	35.081	41.057	2,26
1996	6.231	34.393	40.624	2,22
1997	6.241	34.095	40.336	2,20
1998	6.155	33.141	39.296	2,15
1999	5.960	32.733	38.693	2,11
2000	5.887	32.389	38.276	2,09
2001	5.716	32.030	37.746	2,06
2002	5.926	32.384	38.310	2,08
2003	5.908	32.270	38.178	2,06
2004	6.015	32.538	38.553	2,06
2005	6.130	32.307	38.437	2,05

## Bibliografie

Koninklijke Commissie der Beschermingscomités, *Justitie en sociale hulpverlening. 100 jaar evolutie*, Brussel, Bruylant, 1994.

Koning Boudewijnstichting, *Eenoudergezinnen. Welke oplossingen?*, Synthese van het colloquium te Brussel op 24 oktober 2000.

P. HUBAUX, *Allocations familiales aux orphelins de travailleurs salariés*, 1949.

H. LAGRANGE, S. CAGLIERO, F. SINA, met de medewerking van S. PANHALLEUX, *La mise en danger de soi et d'autrui. Inconduites des adolescents, sociabilité et contextes familiaux*, OSC/CNRS–Sciences Po Paris ALRS, CNS Nantes, CAF, Dossier d'études n°84, september 2006.

P. LUSYNE en H. PAGE, *Mortaliteit na het verlies van de partner: nieuwe Belgische gegevens*, Statistische studie nr.109, NIS, 2002.

A. MONNIER et S. PENNEC, *Trois pourcent des moins de 21 ans sont orphelins en France*, in *Population et Sociétés*, Paris, INED, Population et sociétés, n°396, december 2003.

Nationaal Werk van Oorlogswezen, *Les orphelins de Guerre depuis 1916*, 1948.

Nationaal werk voor wezen van slachtoffers van arbeidsongevallen, *Une institution méritante au service des orphelins du travail*, 1967.

RKW, *Vijf generaties kinderbijslag 1930-2005*, RKW 2005.

R. SECHET et alii, *Les familles monoparentales. Perspective internationale*, Dossier d'Etude n°42, maart 2003.

P. YONNET, *Famille. Le recul de la mort. L'avènement de l'individu contemporain*, Gallimard, Bibliothèque des Sciences humaines, 2006.