



Office national
d'allocations familiales
pour travailleurs salariés

LES ENFANTS ELEVES HORS DU ROYAUME



RECENSEMENT 2005

LES ENFANTS ELEVES HORS DU ROYAUME

Recensement 2005

Office national d'allocations familiales pour travailleurs salariés
Rue de Trèves, 70 - 1000 BRUXELLES

Editeur responsable: Office national d'allocations familiales pour travailleurs salariés

Pour tous renseignements, s'adresser à :

Office national d'allocations familiales pour travailleurs salariés (ONAFTS)
Département Appui - Recherche et Finances
Rue de Trèves, 70 - 1000 BRUXELLES

Site www.onafits.be ou www.allocationfamiliale.be

Des exemplaires supplémentaires peuvent être obtenus sur demande.
La reproduction de données tirées de ce rapport est subordonnée à l'indication de la source.

TABLE DES MATIERES

I. SITUATION DU DROIT

| | |
|-------------------------------|---|
| A. Règlements européens | 3 |
| B. Conventions bilatérales | 4 |
| C. Dérogations ministérielles | 5 |

II. ANALYSE STATISTIQUE

| | |
|---|----|
| A. Résultats globalisés | 7 |
| B. Allocations familiales payées en vertu des règlements européens 1408/71 et 574/72 aux travailleurs salariés qui se déplacent à l'intérieur de l'Espace économique européen et dont les enfants sont élevés dans un Etat de cet Espace | 9 |
| C. Allocations familiales payées en vertu de conventions bilatérales | 17 |
| D. Allocations familiales payées en vertu de dérogations ministérielles générales et individuelles (art. 52, alinéas 2 – 3, LC) | 22 |

III. CONCLUSIONS

ANNEXE I - Tableau des résultats globalisés par pays de résidence
– Années 2002, 2003 et 2004.

ANNEXE II - Tableaux par pays relatifs aux allocations familiales payées
en vertu des règlements européens – Effectifs au 31 décembre
2004 – Montants versés durant l'année 2004.

ANNEXE III - Tableaux par pays relatifs aux allocations familiales payées
en vertu des conventions bilatérales - Effectifs au 31 décembre
2004 – Montants versés durant l'année 2004.

ANNEXE IV - Tableaux par pays relatifs aux allocations familiales payées
en vertu de dérogations ministérielles - Effectifs au 31 décembre
2004 – Montants versés durant l'année 2004.

ANNEXE V - Barèmes au 1^{er} août 2005 applicables en vertu des conventions
bilatérales.

INTRODUCTION

La présente brochure donne les résultats pour l'exercice 2004 du recensement annuel concernant les allocations familiales du régime des travailleurs salariés payées à l'étranger en faveur d'enfants élevés hors du territoire belge et dont l'attributaire est de nationalité étrangère.

Une première partie expose succinctement les sources juridiques qui autorisent le paiement des allocations familiales pour ces enfants.

Une deuxième partie procède à l'analyse statistique des résultats du recensement. Après un aperçu des résultats globalisés (sans distinction du droit appliqué), sont étudiées les répartitions et les évolutions propres aux allocations familiales octroyées en fonction des différentes sources juridiques autorisant le paiement.

En annexe de ce document figurent les tableaux détaillés par pays de résidence des bénéficiaires (résultats globalisés ou en fonction de la source de droit), ainsi que les barèmes spéciaux d'application dans le cadre des conventions bilatérales.

I. SITUATION DU DROIT

Bien que l'article 52, alinéa 1^{er} des lois coordonnées relatives aux allocations familiales pour travailleurs salariés dispose que les allocations familiales ne sont pas dues en faveur des enfants qui ne sont pas élevés en Belgique, il existe trois sources juridiques qui permettent d'ouvrir le droit aux allocations familiales pour ces enfants. Il s'agit :

- a. des règlements européens ;
- b. des conventions bilatérales ;
- c. des dérogations ministérielles générales ou individuelles.

A. RÈGLEMENTS EUROPÉENS¹

Deux règlements européens² permettent, pour les ressortissants d'un Etat membre de l'Union européenne occupés ou ayant été occupés en Belgique, l'octroi des allocations familiales aux conditions belges, au profit d'enfants élevés dans un Etat membre, autre que la Belgique. Ils règlent la compétence des Etats membres relativement aux allocations destinées aux enfants de **travailleurs**, aux enfants à la charge de **pensionnés** et aux **orphelins**, et renferment des règles en matière de **cumul** des régimes d'allocations familiales de deux ou plusieurs Etats membres (par exemple, lorsqu'un salarié travaille dans deux Etats membres).

En vertu de l'accord sur l'Espace économique européen (EEE), ces règlements s'appliquent également, depuis le 1^{er} janvier 1994, à la Norvège et à l'Islande et, depuis le 1^{er} mai 1995, à l'Etat du Liechtenstein.

En 2002, un Accord sur la libre circulation des personnes est intervenu entre la Confédération suisse et la Communauté européenne. Cet Accord prévoit en son article 8 que les Règlements 1408/71 et 574/72 sont applicables à la Suisse³. Cet Accord est entré en vigueur au 1^{er} juin 2002 et suspend à la même date la Convention bilatérale du 24 septembre 1975 entre la Suisse et la Belgique.

¹ Les règlements n° 1408/71 et 574/72 cités, ci-après, sous la mention « Règlements UE ».

² Règlements européens n° 1408/71 et 574/72 ; texte consolidé (J.O.C.E. n° L 28 du 30 janvier 1997). Les règlements européens sont des dispositions de droit communautaire directement applicables qui priment les dispositions légales nationales des Etats membres de l'Union européenne.

³ Cf. CO 949 annexe n° 64 du 25/09/2002.

Les enfants de ressortissants de l'Espace économique européen qui sont élevés à l'étranger et pour lesquels la Belgique est compétente pour verser les allocations familiales bénéficient des **mêmes taux** que les enfants qui résident en Belgique.

Des **allocations de naissance** et des **primes d'adoption** peuvent aussi être payées en vertu des Règlements de l'Union européenne en faveur d'enfants résidant dans un Etat de l'Espace économique européen et dont l'attributaire est un travailleur actif (voir CM n° 583 du 6 octobre 2003 et son addendum).

Pour ce qui est de l'allocation de naissance, une exception est prévue en ce qui concerne la France et le Grand-Duché de Luxembourg, les conventions bilatérales conclues avec ces deux pays, qui prévoient le paiement des allocations de naissance par le pays de résidence de l'enfant, restant en vigueur. En ce qui concerne l'Allemagne, cette exception vaut seulement pour les travailleurs frontaliers, couverts également par une convention bilatérale qui prévoit le paiement par le pays d'emploi du travailleur. Aucune exception n'est prévue dans le cas des primes d'adoption.

Au 1^{er} mai 2004, les Règlements européens sont devenus applicables aux dix nouveaux pays devenus membres de l'Union à cette date : Chypre, Estonie, Hongrie, Lettonie, Lituanie, Malte, Pologne, Slovaquie, République tchèque et Slovénie.

B. CONVENTIONS BILATÉRALES

Pour les ressortissants de pays ne faisant pas partie de l'Espace économique européen, le droit aux allocations familiales peut être régi par des conventions bilatérales ou multilatérales.

La Belgique a signé une convention bilatérale en matière de sécurité sociale comportant des dispositions relatives aux allocations familiales avec les pays suivants :

- la Turquie
- l'Algérie
- le Maroc
- la Tunisie

- la Yougoslavie⁴
- la Suisse⁵

Dans les conventions avec la Yougoslavie, la Turquie, l'Algérie, la Tunisie et le Maroc, les taux des allocations familiales, nettement inférieurs aux montants dus en Belgique, ont été fixés comme suit (cf. Annexe V) :

- pour les mineurs de fond en activité occupés dans des mines ou carrières souterraines : les taux belges ordinaires, à l'exclusion des allocations spéciales ou majorées ;
- pour les mineurs de surface : un taux spécial inférieur au taux belge ordinaire⁶;
- pour les autres travailleurs, y compris les chômeurs et les anciens mineurs : un taux forfaitaire qui varie de 12,39 EUR à 27,58 EUR par mois selon la nationalité et le rang de l'enfant. Les allocations ne sont accordées que pour quatre enfants maximum;
- pour les invalides, les pensionnés et les orphelins, les conventions avec la Tunisie, le Maroc et la Turquie prévoient également des taux spéciaux.

C. ALLOCATIONS FAMILIALES SUR LA BASE DE DÉROGATIONS MINISTÉRIELLES INDIVIDUELLES OU GÉNÉRALES (ARTICLE 52, ALINÉAS 2-3, LC)

L'article 52, alinéa 2, LC dispose que le Ministre des Affaires sociales ou le fonctionnaire du SPF Sécurité sociale qu'il désigne peut, dans des cas dignes d'intérêt, accorder une dispense de la condition prévue à l'alinéa 1^{er} du même article, selon laquelle les allocations familiales ne sont pas dues en faveur des enfants élevés hors du Royaume (= dérogations ministérielles individuelles).

⁴ La convention belgo-yougoslave du 1^{er} novembre 1954, révisée le 11 mars 1968, est actuellement applicable aux Etats constituant l'ancienne Yougoslavie, c'est-à-dire à la Croatie, la Bosnie-Herzégovine, la Macédoine et la République fédérale de Yougoslavie (Serbie et Monténégro). Depuis le 1^{er} mai 2004, la Slovénie fait partie de l'Union européenne et se voit appliquer les Règlements de celle-ci.

⁵ La Convention bilatérale du 24 septembre 1975 entre la Suisse et la Belgique est suspendue depuis le 1^{er} juin 2002 (Cf. supra p. 4).

⁶ Taux du barème général ordinaire en vigueur au 1^{er} octobre 1959, tels qu'ils sont majorés par suite de leur liaison aux fluctuations de l'indice des prix de détail, à l'exclusion de toute allocation spéciale ou majorée résultant de la législation belge.

L'alinéa 3 de ce même article accorde, quant à lui, semblable compétence au Ministre des Affaires sociales pour des catégories de cas dignes d'intérêt (= dérogations ministérielles générales). Dans cette hypothèse, l'avis préalable du Comité de gestion de l'Office national d'allocations familiales pour travailleurs salariés est requis. Après avis favorable du Comité de gestion de l'Office, la dérogation générale est accordée par circulaire ministérielle.

Les circulaires ministérielles visant des travailleurs étrangers sont actuellement au nombre de cinq,⁷ la dernière d'entre elles remontant au 5 octobre 1964. Elles concernent toutes des travailleurs occupés dans des mines ou des carrières et accordent les allocations familiales aux taux du barème général ordinaire, à l'exclusion de toute allocation spéciale ou majorée et, en général, uniquement pour les périodes d'occupation effective au travail.

⁷ Voir annexe IV/1: tableau relatif aux dérogations ministérielles générales.

II. ANALYSE STATISTIQUE

A. RÉSULTATS GLOBALISÉS⁸

Au 31 décembre 2004, le régime comptait 17.093 attributaires de nationalité étrangère ouvrant le droit aux allocations familiales en faveur de **32.985 enfants bénéficiaires élevés hors du territoire national**. La somme totale des prestations versées au profit de ces enfants s'est élevée, pour l'année 2004, à 41.303.690 EUR.

Par rapport à l'ensemble du régime, ces chiffres représentent respectivement 1,64 % des attributaires, 1,77 % des bénéficiaires et **1,21 % des dépenses en prestations**.

Au 31 décembre 2004, le nombre moyen d'enfants bénéficiaires élevés à l'étranger s'élevait, par attributaire, à **1,93 enfant** (pour 1,79 enfant dans l'ensemble du régime).

- Le tableau 1 ci-après indique l'évolution des résultats globaux depuis 2000.

Tableau 1 : Enfants élevés hors du Royaume - Effectifs desservis et montants payés de 2000 à 2004

| | 2000 | 2001 | 2002 | 2003 | 2004 |
|---|------------|------------|------------|------------|------------|
| Attributaires | 13.761 | 14.814 | 15.684 | 16.475 | 17.093 |
| - <i>Variation annuelle en %</i> | | 7,65 | 5,87 | 5,04 | 3,75 |
| Enfants bénéficiaires | 26.993 | 29.093 | 30.587 | 31.970 | 32.985 |
| - <i>Variation annuelle en %</i> | | 7,78 | 5,14 | 4,52 | 3,17 |
| Nombre moyen d'enfants par attributaire | 1,96 | 1,96 | 1,95 | 1,94 | 1,93 |
| Montants en EUR | 30.461.749 | 33.933.553 | 37.464.968 | 39.270.124 | 41.303.690 |
| - <i>Variation annuelle en %</i> | | 11,40 | 10,41 | 4,82 | 5,18 |

Il ressort de ce tableau que **le nombre total d'enfants élevés hors du Royaume, ainsi que le montant des prestations versées en leur faveur, progresse d'année en année**. Par rapport au recensement précédent au 31 décembre 2003, l'augmentation est respectivement de 3,17 % et de

⁸ Il s'agit des résultats globalisés par pays, figurant à l'annexe I. Aucune distinction n'est faite quant au droit appliqué. Aussi, de légers écarts apparaissent par rapport aux résultats par pays repris à l'annexe II (allocations payées en vertu des règlements UE) ou à l'annexe III (allocations familiales payées en vertu de conventions bilatérales). Ils proviennent des quelques cas de dérogations (annexe IV) en faveur d'enfants élevés dans des pays de l'EEE ou avec lesquels la Belgique a conclu une convention.

5,18 %. Le nombre moyen d'enfants par attributaire diminue légèrement (1,93 fin 2004 pour 1,94 fin 2003).

De 2000 à 2004, les progressions cumulées sont respectivement de 24,21 % pour les attributaires, de 22,20 % pour les bénéficiaires et de 35,59 % pour les dépenses⁹.

- Le tableau 2 ci-dessous reprend, à la date du 31 décembre 2004, la répartition des résultats globaux d'après le pays de résidence des enfants, le nombre moyen d'enfants par attributaire dans les pays concernés et le montant mensuel moyen par enfant des allocations payées.

**Tableau 2 : Répartition des enfants élevés hors du Royaume d'après le pays de résidence
Situation au 31 décembre 2004**

| | Attributaires | Enfants bénéficiaires | Nbre. moyen d'enfants | Enfants bénéficiaires en % du total | Montants en millions EUR | Montants en % du total | Montant mensuel moyen par enfant |
|----------------|---------------|-----------------------|-----------------------|-------------------------------------|--------------------------|------------------------|----------------------------------|
| France | 11.734 | 23.177 | 1,98 | 70,27 | 30,19 | 73,08 | 108,53 |
| Pays-Bas | 2.751 | 4.837 | 1,76 | 14,66 | 6,00 | 14,52 | 103,31 |
| Italie | 374 | 550 | 1,47 | 1,67 | 1,16 | 2,80 | 175,25 |
| Espagne | 294 | 461 | 1,57 | 1,40 | 1,08 | 2,63 | 196,09 |
| Portugal | 205 | 301 | 1,47 | 0,91 | 0,56 | 1,35 | 153,95 |
| Allemagne | 142 | 276 | 1,94 | 0,84 | 0,44 | 1,05 | 131,52 |
| Royaume-Uni | 77 | 157 | 2,04 | 0,48 | 0,27 | 0,65 | 143,49 |
| Grèce | 50 | 73 | 1,46 | 0,22 | 0,17 | 0,41 | 193,15 |
| G-D Luxembourg | 33 | 61 | 1,85 | 0,18 | 0,12 | 0,28 | 158,16 |
| Autres pays UE | 58 | 108 | 1,86 | 0,33 | 0,17 | 0,41 | 131,97 |
| Pays UE | 15.718 | 30.001 | 1,91 | 90,95 | 40,14 | 97,19 | 111,50 |
| Maroc | 1.208 | 2.677 | 2,22 | 8,12 | 0,94 | 2,28 | 29,34 |
| Turquie | 84 | 154 | 1,83 | 0,47 | 0,09 | 0,22 | 49,18 |
| Autres pays | 83 | 153 | 1,84 | 0,46 | 0,13 | 0,31 | 70,40 |
| Pays hors UE | 1.375 | 2.984 | 2,17 | 9,05 | 1,16 | 2,81 | 32,49 |
| TOTAL | 17.093 | 32.985 | 1,93 | 100,00 | 41,30 | 100,00 | 104,35 |

Il ressort notamment de ce tableau que **les enfants bénéficiaires élevés à l'étranger résident principalement en France (70,27 % du total), aux Pays-Bas (14,66 %) ce qui s'explique par la proximité territoriale** (les effectifs de la France et des Pays-Bas sont constitués, en grande partie,

⁹ L'écart entre l'évolution des dépenses et celle des bénéficiaires est surtout sensible pour les allocations payées en vertu de conventions bilatérales, où les barèmes spéciaux ont été adaptés au cours de la période (cfr. Infra).

d'enfants de travailleurs frontaliers, cfr. infra) **et au Maroc (8,12 %) ce qui s'explique par le fait de l'immigration**. Les autres pays représentent ensemble quelque 6,95 %.

B. ALLOCATIONS FAMILIALES PAYEES EN VERTU DES REGLEMENTS EUROPEENS 1408/71 ET 574/72 AUX TRAVAILLEURS SALARIES QUI SE DEPLACENT A L'INTERIEUR DE L'ESPACE ECONOMIQUE EUROPEEN ET DONT LES ENFANTS SONT ELEVES DANS UN ETAT DE CET ESPACE. ¹⁰

Au 31 décembre 2004, **15.699 attributaires** de nationalité étrangère ouvraient le droit à des allocations familiales en vertu des règlements européens pour **29.976 enfants bénéficiaires**. Le montant total des prestations versées en faveur de ces derniers s'est élevé au cours de l'année 2004 à **40.056.871 EUR**.

- Le tableau 3 ci-dessous donne l'évolution des effectifs et des montants payés en vertu des règlements européens depuis 2000.

Tableau 3 : Allocations familiales payées en vertu des règlements UE - Effectifs desservis et montants payés de 2000 à 2004

| | 2000 | 2001 | 2002 | 2003 | 2004 |
|---|---------------|---------------|------------|------------|------------|
| Attributaires | 12.073 | 13.171 | 14.056 | 14.973 | 15.699 |
| - <i>Variation annuelle en %</i> | | 9,09 | 6,72 | 6,52 | 4,85 |
| Enfants bénéficiaires | 23.051 | 25.283 | 26.903 | 28.642 | 29.976 |
| - <i>Variation annuelle en %</i> | | 9,68 | 6,41 | 6,46 | 4,66 |
| Nombre moyen d'enfants par attributaire | 1,91 | 1,92 | 1,91 | 1,91 | 1,91 |
| Montants en EUR | 29.224.041,71 | 32.601.136,86 | 35.972.895 | 37.860.857 | 40.056.871 |
| - <i>Variation annuelle en %</i> | | 11,56 | 10,34 | 5,25 | 5,80 |

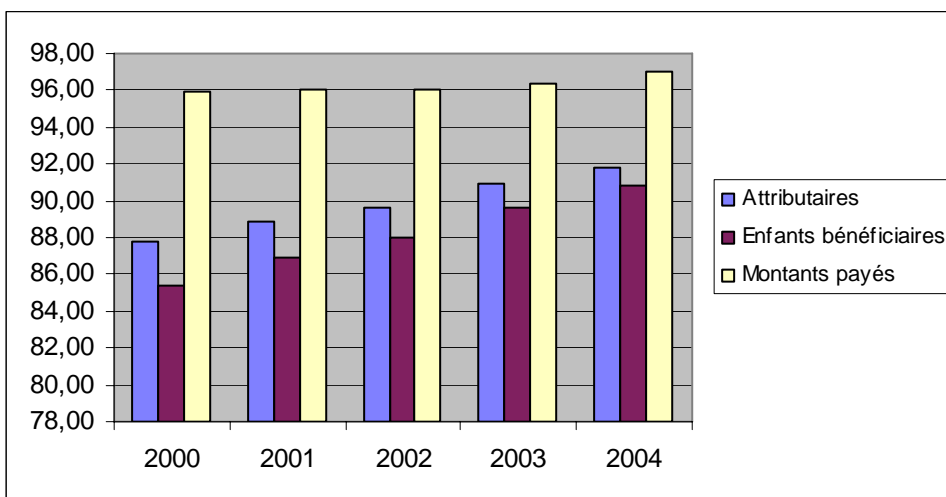
En comparant les résultats de ce tableau avec les résultats globaux (tableau 1, p. 7), il apparaît clairement que **les effectifs concernés, de même que les montants payés, évoluent à un rythme plus soutenu** que les effectifs et les paiements se rapportant à l'ensemble des enfants élevés à l'étranger. En 2004, les attributaires desservis dans le cadre des règlements UE augmentent de

¹⁰ Les résultats détaillés par pays concernant ces allocations familiales payées en vertu des règlements européens figurent dans l'annexe II du présent document.

4,85 % (pour 3,75 % au tableau 1), les bénéficiaires de 4,66 % (pour 3,17 % au tableau 1). Les montants payés augmentent de 5,80 % (pour 5,18 % au tableau 1).

- Une telle évolution se traduit logiquement par un pourcentage croissant des allocations familiales payées en vertu des règlements européens dans l'ensemble des allocations familiales versées en faveur des bénéficiaires élevés à l'étranger, comme le montre le graphique 1 qui suit.

Graphique 1 : Effectifs desservis et montants payés en vertu des règlements UE en pourcentages des effectifs desservis et des montants payés à l'étranger - Evolution de 2000 à 2004



De fin 2000 à fin 2004, les attributaires visés passent de 87,73 % à 91,84 % de l'ensemble, les bénéficiaires de 85,40 % à 90,88 % et les montants payés de 95,94 % à 96,98 %. Cette tendance remonte à de nombreuses années : fin 1993, la proportion de bénéficiaires UE atteignait 76,06 % et celle des montants payés 92,31 %.

- **Le nombre moyen d'enfants par attributaire dans les pays de l'EEE, bien que restant moins élevé que pour l'ensemble des bénéficiaires élevés à l'étranger, reste assez stable et tourne autour de 1,91** (voir tableau 3 ci avant) et l'écart par rapport au régime dans son ensemble (1,79 enfant fin 2004) se maintient.

- Le tableau 4 ci-après reprend la répartition des bénéficiaires et des montants payés entre les pays de l'EEE ; les évolutions pour chacun de ces pays par rapport à la situation au précédent recensement et par rapport à la situation fin 2000 ; le nombre moyen d'enfants pour chaque pays.

Tableau 4 : Allocations familiales payées en vertu des règlements UE - Répartition, par pays, des bénéficiaires et des montants payés

| PAYS | ENFANTS BENEFICIAIRES | | | | | MONTANTS PAYES | | | |
|--------------------|-------------------------|-------------------------|------------------------|--------------------------|--------------------------|------------------------|------------------------|--------------------------|--------------------------|
| | Effectifs au 31.12.2004 | Effectifs en % du total | Nombre moyen d'enfants | Variation en % 2003-2004 | Variation en % 2000-2004 | Montants au 31.12.2004 | Montants en % du total | Variation en % 2003-2004 | Variation en % 2000-2004 |
| Allemagne | 268 | 0,89 | 1,94 | -6,62 | 32,67 | 418.332,22 | 1,05 | -7,54 | 52,32 |
| France | 23.171 | 77,35 | 1,98 | 4,87 | 36,84 | 30.156.192,82 | 75,34 | 5,32 | 48,20 |
| Italie | 541 | 1,81 | 1,48 | -3,57 | -13,44 | 1.118.843,90 | 2,80 | -5,70 | -19,01 |
| GD Luxembourg | 60 | 0,20 | 1,88 | -6,25 | -23,08 | 113.942,18 | 0,28 | -12,69 | 8,37 |
| Pays-Bas | 4.827 | 16,11 | 1,76 | 6,06 | 15,29 | 5.985.183,56 | 14,95 | 12,00 | 18,46 |
| Danemark | 17 | 0,06 | 1,89 | 30,77 | 240,00 | 15.228,80 | 0,04 | 16,45 | 56,73 |
| Irlande | 12 | 0,04 | 1,50 | -14,29 | -25,00 | 44.842,33 | 0,11 | 29,93 | 125,96 |
| Royaume-Uni | 143 | 0,48 | 2,01 | -7,14 | -8,92 | 246.386,57 | 0,62 | 2,11 | 16,14 |
| Espagne | 459 | 1,53 | 1,57 | 3,15 | 8,00 | 1.080.458,06 | 2,70 | 16,79 | 21,14 |
| Grèce | 73 | 0,24 | 1,46 | -10,98 | -20,65 | 169.200,87 | 0,42 | -6,06 | -17,16 |
| Portugal | 301 | 1,00 | 1,47 | -1,31 | 6,36 | 556.082,35 | 1,39 | -3,32 | -14,64 |
| Autriche | 5 | 0,02 | 1,67 | 400,00 | -78,26 | 3.282,80 | 0,01 | -35,64 | -88,14 |
| Finlande | 6 | 0,02 | 2,00 | -33,33 | 100,00 | 7.066,99 | 0,02 | -34,74 | 23,24 |
| Islande | 0 | 0,00 | | | | 0,00 | 0,00 | | |
| Norvège | 6 | 0,02 | 1,50 | 100,00 | 500,00 | 8.402,79 | 0,02 | 11701,67 | 159,63 |
| Suède | 39 | 0,13 | 1,95 | 11,43 | 85,71 | 62.323,67 | 0,16 | -18,09 | 76,19 |
| Liechtenstein | 0 | 0,00 | | | | 0,00 | 0,00 | | |
| Suisse | 27 | 0,09 | 1,80 | 17,39 | | 42.726,64 | 0,11 | -19,37 | |
| Chypre | 0 | 0,00 | | | | 0,00 | 0,00 | | |
| Estonie | 0 | 0,00 | | | | 0,00 | 0,00 | | |
| Hongrie | 6 | 0,02 | 2,00 | | | 6.527,52 | 0,02 | | |
| Lettonie | 0 | 0,00 | | | | 0,00 | 0,00 | | |
| Lituanie | 0 | 0,00 | | | | 0,00 | 0,00 | | |
| Malte | 0 | 0,00 | | | | 0,00 | 0,00 | | |
| Pologne | 15 | 0,05 | 1,88 | | | 21.846,88 | 0,05 | | |
| Slovaquie | 0 | 0,00 | | | | 0,00 | 0,00 | | |
| République tchèque | 0 | 0,00 | | | | 0,00 | 0,00 | | |
| Slovénie | 0 | 0,00 | | | | 0,00 | 0,00 | | |
| TOTAL | 29.976 | 100 | 1,91 | 4,66 | 30,04 | 40.056.870,95 | 100 | 5,80 | 37,07 |

La France et les Pays-Bas sont les principaux pays où résident des bénéficiaires pour lesquels des allocations familiales sont payées en vertu des règlements européens.

Au 31 décembre 2004, le nombre de bénéficiaires élevés en **France** connaît une augmentation de 4,87 % par rapport à la situation fin 2003 (soit un gain de 1.076 unités) et de 36,84 % par rapport à fin 2000. La part qu'occupent ces bénéficiaires dans le total des bénéficiaires UE est également en augmentation constante : de 73,46 % fin 2000 et de 77,14 % fin 2003, elle passe à 77,35 % fin 2004. La part des prestations exportées vers la France dans le total des montants payés en vertu des règlements UE (75,34 % fin 2004) est moins élevée que celle indiquée pour les bénéficiaires, ce qui s'explique par une proportion importante d'allocations familiales payées sur base de prestations de travail (91,56 %)¹¹.

Le nombre de bénéficiaires élevés aux **Pays-Bas** à la date du 31 décembre 2004 révèle une augmentation de 6,06 % par rapport à la situation fin 2003 et de 15,29 % par rapport à fin 2000. La part qu'occupent ces bénéficiaires dans le total des bénéficiaires UE s'accroît en 2004 (16,11 % fin 2004 pour 15,89 % fin 2003), alors qu'elle diminuait précédemment (18,16 % fin 2000). Comme dans le cas de la France, la part des prestations exportées (14,95 % fin 2004) est moins élevée que celle des bénéficiaires. La raison en est identique : la proportion d'allocations payées sur base de prestations de travail y est fort élevée également (82,74 % fin 2004).

C'est l'évolution du nombre de travailleurs frontaliers occupés en Belgique et résidant en France et aux Pays-Bas qui explique en grande partie l'augmentation du nombre d'enfants bénéficiaires dans ces deux pays. Entre le 30 juin 2000 et le 30 juin 2004, la progression a été de 36,00 % en ce qui concerne les travailleurs résidant en France et de 12,37 % pour ceux résidant aux Pays-Bas¹². Toutefois, cette corrélation n'apparaît plus en 2004 en ce qui concerne les Pays-Bas, puisqu'une diminution de 0,79 % du nombre de travailleurs résidant dans ce pays est enregistrée de juin 2003 à juin 2004, alors que le nombre d'attributaires continue à s'accroître (+ 5,42 % de fin 2003 à fin 2004). Pour la France, les évolutions se rapportant aux deux statistiques (INAMI et ONAFTS) tendent également à diverger quelque peu durant l'année 2004 (+ 2,29 % pour les travailleurs et + 5,27 % pour les attributaires)¹³.

¹¹ Il s'agit, en effet, pour la plupart, d'enfants de travailleurs frontaliers actifs (voir infra).

¹² Source : Statistiques frontalières de l'INAMI

¹³ Le décalage de six mois entre les deux statistiques explique probablement en partie ces divergences et la comparaison sur une période plus longue donne des résultats plus probants.

Etant donné l'importance des effectifs de bénéficiaires élevés en France et aux Pays-Bas dans l'ensemble de la statistique des enfants élevés hors du Royaume, soit 84,93 % fin 2004, il paraît important de souligner que l'évolution de cette dernière est **globalement très fortement liée à celle des flux de travailleurs frontaliers**, comme on peut le déduire des explications données au paragraphe précédent. A ce propos, il paraît également utile d'indiquer que le nombre total de travailleurs occupés en Belgique et résidant dans l'un des quatre pays limitrophes reste assez nettement inférieur à celui des travailleurs résidant en Belgique et occupés dans l'un de ces pays, soit 32.121 pour 58.612 au 30 juin 2004, en faveur desquels les pays en question appliquent les mêmes règlements de l'Union européenne et paient des allocations familiales aux familles.

Le nombre de bénéficiaires élevés en **Italie** au 31 décembre 2004 connaît une nouvelle diminution (-3,57 %). L'effectif se limite actuellement à 541 enfants et maintient sa troisième place parmi les bénéficiaires en vertu des règlements UE. Il est intéressant de rappeler qu'il y a une bonne vingtaine d'années, cet effectif s'élevait à plus de 4.000 unités et occupait la seconde place après les Pays-Bas. Cette baisse importante de l'effectif tient au fait qu'il s'agissait essentiellement - et il s'agit encore - d'enfants de travailleurs ou d'anciens travailleurs des mines, ce que reflète notamment la répartition des allocations familiales versées suivant la catégorie de l'attributaire. Dans le cas de l'Italie, la proportion de bénéficiaires payés sur base de prestations de travail n'atteint encore que 28,28 % fin 2004. **La proportion d'invalides (29,76 %) et d'orphelins (11,83 %) y est très élevée** et le montant moyen payé par bénéficiaire y est dès lors assez élevé (voir tableau 2, p. 8).

La part des bénéficiaires élevés en **Espagne, Grèce** et au **Portugal** et dont l'attributaire est actif atteint respectivement 41,83 %, 28,77 % et 52,16 % fin 2004, soit des valeurs qui sont également très inférieures à la part de ces bénéficiaires dans l'ensemble du régime (73,31 %). Mais, dans ce cas-ci, les effectifs totaux n'ont jamais été très élevés. En 2004, ceux-ci sont en hausse en ce qui concerne l'Espagne (+ 3,15 %) et en baisse pour ce qui est du Portugal (- 1,31 %) et la Grèce (- 10,98 %). Par rapport à la situation de fin 2000, seuls les effectifs se rapportant à la Grèce sont en baisse (- 20,65 %). Les variations d'effectifs relatives aux **autres pays** ne concernent qu'un nombre peu élevé de bénéficiaires et les évolutions en pourcentages s'y rapportant (voir tableau 4) ne sont pas très significatives.

- En ce qui concerne le **nombre moyen d'enfants par attributaire**, la situation d'ensemble en 2004 reste stable par rapport à l'exercice 2003. Mais notamment en raison des caractéristiques venant d'être signalées (un plus grand nombre de travailleurs actifs dans certains cas, ou de travailleurs invalides ou pensionnés dans d'autres), les résultats sont toujours assez nettement différenciés suivant les pays (voir tableaux 4 et 5). Le nombre moyen d'enfants élevés en France

reste inchangé par rapport à fin 2003 et se maintient à un niveau relativement élevé (1,98 enfant par contribuable). Etant donné la part que représente l'effectif de ce pays, l'impact sur le résultat global est important. La moyenne concernant les enfants élevés aux Pays-Bas est en légère hausse (1,76 enfant pour 1,75 fin 2003).

- Le tableau 5 figurant ci-après (voir p. 15) donne, pour l'ensemble des pays de l'EEE, la répartition des contribuables, des bénéficiaires et des montants payés en fonction de la situation de l'contribuable (travailleur actif, chômeur, pensionné, invalide ou orphelin) et du taux accordé.

**Tableau 5 : Allocations familiales en vertu des règlements UE - Année 2004 -
Répartition des effectifs et des montants payés d'après la catégorie de l'attributaire et suivant les taux accordés**

| Attributaires ayant une famille de..... | Prestations de travail Art. 40 | Pensionnés Art. 40 | Pensionnés Art. 42 bis | Chômeurs complets de moins de 6 mois Art. 40 | Chômeurs complets de plus de 6 mois Art. 40 | Chômeurs complets de plus de 6 mois Art. 42bis | Invalides Art. 40 | Invalides Art. 50 ter | Orphelins Art. 40 | Orphelins Art. 50 bis | Toutes catégories |
|---|--------------------------------|--------------------|------------------------|--|---|--|-------------------|-----------------------|-------------------|-----------------------|-------------------|
| 1 enfant | 5.234 | 50 | 41 | 22 | 96 | 85 | 126 | 209 | 37 | 233 | 6.133 |
| 2 enfants | 5.673 | 9 | 14 | 14 | 60 | 34 | 68 | 100 | 13 | 90 | 6.075 |
| 3 enfants | 2.458 | 7 | 3 | 7 | 16 | 21 | 27 | 33 | 3 | 14 | 2.589 |
| 4 enfants | 624 | 0 | 3 | 0 | 4 | 7 | 6 | 21 | 2 | 5 | 672 |
| 5 enfants | 152 | 0 | 1 | 0 | 0 | 2 | 1 | 8 | 0 | 1 | 165 |
| 6 enfants | 47 | 0 | 0 | 0 | 0 | 1 | 0 | 1 | 0 | 0 | 49 |
| 7 enfants et + | 15 | 0 | 0 | 0 | 0 | 0 | 0 | 1 | 0 | 0 | 16 |
| Attributaires | 14.203 | 66 | 62 | 43 | 176 | 150 | 228 | 373 | 55 | 343 | 15.699 |
| - En % du total | 90,47 | 0,42 | 0,39 | 0,27 | 1,12 | 0,96 | 1,45 | 2,38 | 0,35 | 2,18 | 100 |
| Bénéficiaires | 27.604 | 89 | 95 | 71 | 280 | 260 | 372 | 645 | 80 | 480 | 29.976 |
| - En % du total | 92,09 | 0,30 | 0,32 | 0,24 | 0,93 | 0,87 | 1,24 | 2,15 | 0,27 | 1,60 | 100 |
| Montants payés en 2004 ¹ | 34.147.608,17 | 176.960,44 | 180.955,01 | 75.136,10 | 425.614,42 | 433.157,30 | 546.111,57 | 1.155.038,50 | 267.966,33 | 1.562.607,53 | 38.971.155,37 |
| - En % du total | 87,61 | 0,45 | 0,46 | 0,19 | 1,09 | 1,11 | 1,40 | 2,96 | 0,69 | 4,01 | 100,00 |

¹ Dans le montant total (toutes catégories) ne sont pas compris : 751.099,26 EUR en suppléments pour handicapés, 329.926,71 EUR en allocations de naissance et 4.689,61 EUR en primes d'adoption .

Du tableau 5, il ressort que fin 2004 **la part des bénéficiaires dont les allocations sont payées sur base des prestations de travail atteignait 92,09 %**, soit une proportion sensiblement supérieure à celle observée dans l'ensemble du régime (73,31 %). La part de ceux dont l'attributaire est **chômeur** est, par contre, très faible (2,04 % pour 17,79 % dans le régime). Celle relative aux **pensionnés** est, quant à elle, un peu plus faible que dans le régime (0,62 % pour 0,96 %).

La proportion d'**invalides** et d'**orphelins** est également plus basse (respectivement 3,39 % pour 5,14 % et 1,87 % pour 2,80 %), malgré le nombre important d'attributaires appartenant à ces catégories parmi ceux résidant dans certains pays tels l'Italie, l'Espagne ou la Grèce, comme cela a été souligné précédemment.

Par rapport à la situation de fin 2003, **la part des bénéficiaires dont les allocations sont payées sur base de prestations de travail diminue légèrement** (92,09 % fin 2004 pour 92,19 % fin 2003). Elle reste plus élevée qu'elle n'était fin 2000 (91,77)¹⁴. La part de ceux qui perçoivent des **allocations familiales majorées (tous taux confondus) est, quant à elle, en diminution constante** (4,94 % fin 2004 pour 5,04 % fin 2003 et 5,46 % fin 2000). Il faut surtout noter que cette part est également **très inférieure à la proportion que l'on trouve dans le régime** (17,77 % fin 2004).

- Pour la deuxième fois depuis la parution de la circulaire ministérielle n° 583 du 6 octobre 2003 relative au paiement des allocations de naissance et de primes d'adoption¹⁵, ces dernières ont été recensées pour l'année 2004 pour les pays relevant des règlements de l'Union européenne.

La hausse notable du nombre de naissances ayant donné lieu à l'octroi d'une allocation, observée en 2003, s'est poursuivie en 2004, puisqu'un total de 364 naissances (175 premières naissances et 189 secondes naissances ou de rang supérieur) est obtenu (pour 161 naissances en 2003 et 6 en 2002)¹⁶. Un montant total de 329.927 EUR a été payé durant l'année en paiement d'allocations de naissance (pour 149.301 EUR en 2003 et 62.449 EUR en 2002).

¹⁴ Cette part importante des « prestations de travail » s'explique par le poids qu'ont les bénéficiaires élevés en France et aux Pays-bas dans l'ensemble des bénéficiaires élevés à l'étranger, une grande partie de ces bénéficiaires ayant comme attributaires des travailleurs frontaliers (cfr. supra), parmi lesquels le chômage est peu important.

¹⁵ Voir I. Situation du droit, p. 4.

¹⁶ Avant la circulaire ministérielle n° 583, des allocations de naissance pouvaient seulement être payées en faveur de bénéficiaires élevés en Allemagne.

Il faut noter que sur ces 364 naissances, 342 (159 premières naissances et 183 secondes naissances ou de rang supérieur) concernent des enfants nés aux Pays-bas, 14 des enfants nés en Allemagne, 2 des enfants nés en Italie, 4 des enfants nés au Royaume-Uni, 1 un enfant né en Espagne et 1 un enfant né en Suède. En ce qui concerne la France et le Grand-duché de Luxembourg, il faut rappeler que c'est la convention conclue avec chacun de ces pays qui reste d'application, cette convention prévoyant que les allocations de naissance sont à charge du pays de résidence de l'enfant. Pour l'Allemagne, la convention prévoit que c'est l'Etat d'emploi qui est compétent en ce qui concerne les travailleurs frontaliers.

Pour ce qui est des primes d'adoption, seul un montant de 4.690 EUR a été payé durant l'année 2004 pour un total de 7 adoptions (740 EUR en 2003 pour 1 adoption).

- En ce qui concerne les dix nouveaux pays devenus membres de l'Union européenne depuis le 1^{er} mai 2004 (Chypre, Estonie, Hongrie, Lettonie, Lituanie, Malte, Pologne, Slovaquie, République tchèque et Slovaquie), il y a lieu de souligner le très faible impact de l'extension des Règlements de l'Union durant cette première année d'application, puisqu'au total seulement 11 attributaires issus de ces pays ont été enregistrés pour 21 enfants y étant élevés et pour un montant de 28.374 EUR. Dans le détail, il s'agit de 3 attributaires hongrois (pour 6 enfants et 6.527 EUR) et de 8 attributaires polonais (pour 15 enfants et 21.847 EUR).

C. ALLOCATIONS FAMILIALES PAYEES EN VERTU DE CONVENTIONS BILATERALES¹⁷

Au 31 décembre 2004, le régime comptait 1.337 attributaires en vertu des différentes conventions bilatérales qu'a conclues la Belgique (Turquie, Algérie, Yougoslavie, Maroc et Tunisie). Ces attributaires ouvraient le droit, à cette même date, pour **2.925 enfants bénéficiaires** et durant l'année 2004, des prestations ont été payées pour un montant total de **1.064.355 EUR**.

Par rapport aux résultats globalisés concernant l'ensemble des allocations familiales payées à l'étranger, les chiffres précités représentent respectivement 7,82 % des attributaires, **8,87 % des bénéficiaires et 2,58 % des montants exportés**. Par rapport au précédent recensement, les parts relatives aux attributaires et aux bénéficiaires et la part des montants payés sont en diminution.

¹⁷ Les résultats détaillés par pays concernant les allocations familiales payées en vertu de conventions bilatérales figurent dans l'annexe III du présent document.

- L'évolution de ces effectifs et des montants payés est donnée au tableau 6 ci-après.

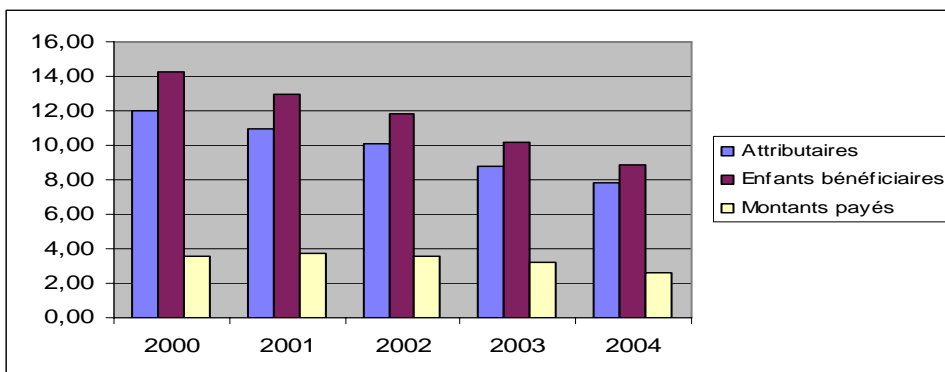
Tableau 6 : Allocations familiales payées en vertu des conventions bilatérales - Effectifs desservis et montants payés de 2000 à 2004

| | 2000 | 2001 | 2002 | 2003 | 2004 |
|---|-----------|-----------|-----------|-----------|-----------|
| Attributaires | 1.646 | 1.622 | 1.588 | 1.446 | 1.337 |
| - Variation annuelle en % | | -1,46 | -2,10 | -8,94 | -7,54 |
| Enfants bénéficiaires | 3.857 | 3.770 | 3.623 | 3.250 | 2.925 |
| - Variation annuelle en % | | -2,26 | -3,90 | -10,30 | -10,00 |
| Nombre moyen d'enfants par attributaire | 2,34 | 2,32 | 2,28 | 2,25 | 2,19 |
| Montants en EUR | 1.090.568 | 1.260.193 | 1.343.456 | 1.249.115 | 1.064.355 |
| - Variation annuelle en % | | 15,55 | 6,61 | -7,02 | -14,79 |

Durant l'exercice 2004, à l'inverse de la tendance à la hausse constatée pour les bénéficiaires en vertu des règlements UE (voir tableau 3, p. 9), la diminution des effectifs relevant des conventions, déjà en cours les années précédentes, se poursuit à un rythme très soutenu (- 10,00% pour - 10,30 % en 2003 pour les bénéficiaires). Il en va de même en ce qui concerne les montants exportés (- 14,79 % en 2004 et - 20,78 % par rapport à 2002)¹⁸.

- Le graphique 2 ci-dessous reprend, en valeurs relatives, les évolutions des effectifs et des montants par rapport à l'ensemble des effectifs et des montants payés à l'étranger¹⁹.

Graphique 2 : Effectifs desservis et montants payés en vertu des conventions bilatérales en pourcentages des effectifs desservis et des montants payés à l'étranger - Années 2000 à 2004



¹⁸ La hausse des montants payés de 2000 à 2002 s'expliquait notamment par l'adaptation des arrangements administratifs relatifs aux modalités d'application de plusieurs conventions (notamment l'adoption du système d'indexation en vigueur pour les prestations familiales payées en Belgique).

¹⁹ Voir, pour comparaison, graphique 1, p. 10.

Comme le montre le graphique 2, de fin 2000 à fin 2004, les attributaires concernés passent de 11,96 % à 7,82 % du total des attributaires ouvrant un droit pour des enfants élevés à l'étranger, **les bénéficiaires voyant leur part régresser de 14,29 % à 8,87 %**. Quant aux montants exportés, leur proportion est également en diminution sur l'ensemble de la période, passant de 3,58 % fin 2000 à 2,58 % fin 2004. **La part des montants versés est toujours très inférieure à la part des bénéficiaires**, ce qui découle, bien sûr, du niveau nettement moins élevé des barèmes appliqués dans le cas des conventions bilatérales²⁰.

- Il faut encore attirer l'attention sur **la constante décroissance du nombre moyen d'enfants par attributaire** (voir tableau 6), contrairement à la tendance stationnaire indiquée à propos des bénéficiaires en vertu des règlements UE. Ce nombre atteint 2,19 enfants fin 2004 (pour 2,25 fin 2003 et 2,34 fin 2000). Cela reste, bien entendu, encore nettement supérieur à la moyenne générale pour l'ensemble des bénéficiaires élevés à l'étranger (1,93 enfant par attributaire fin 2004), mais l'écart se réduit d'année en année²¹.

- Le tableau 7 ci-après donne la répartition, entre les pays concernés, des bénéficiaires et des montants payés, ainsi que les évolutions, pour chacun de ces pays, par rapport à la situation au précédent recensement et par rapport à la situation fin 2000. Le nombre moyen d'enfants est également indiqué pour chaque pays.

Tableau 7 : Allocations familiales payées en vertu de conventions bilatérales - Répartition par pays des bénéficiaires et des montants payés

| PAYS | ENFANTS BENEFICIAIRES | | | | | MONTANTS PAYES | | | |
|----------------|-------------------------|-------------------------|------------------------|--------------------------|--------------------------|------------------------|------------------------|--------------------------|--------------------------|
| | Effectifs au 31.12.2004 | Effectifs en % du total | Nombre moyen d'enfants | Variation en % 2003-2004 | Variation en % 2000-2004 | Montants au 31.12.2004 | Montants en % du total | Variation en % 2003-2004 | Variation en % 2000-2004 |
| Turquie | 154 | 5,26 | 1,83 | 3,36 | 62,11 | 90.882,06 | 8,54 | 3,41 | 125,93 |
| Algérie | 14 | 0,48 | 2,00 | 0,00 | -17,65 | 0,00 | 0,00 | - | - |
| Croatie | 5 | 0,17 | 1,67 | 66,67 | 25,00 | 1.938,66 | 0,18 | 179,37 | 81,87 |
| Bosnie-Herz. | 1 | 0,03 | 1,00 | 0,00 | - | 148,68 | 0,01 | 0,00 | - |
| Macédoine | 4 | 0,14 | 2,00 | - | - | 5.619,25 | 0,53 | 11233,70 | - |
| R. Yougoslavie | 3 | 0,10 | 1,50 | 0,00 | -72,73 | 5.376,14 | 0,51 | 159,79 | 20,74 |
| Maroc | 2.674 | 91,42 | 2,22 | -10,66 | -25,14 | 931.161,80 | 87,49 | -17,72 | -2,41 |
| Tunisie | 70 | 2,39 | 2,19 | -19,54 | -30,69 | 29.227,98 | 2,75 | 9,96 | -12,50 |
| TOTAL | 2.925 | 100 | 2,19 | -10,00 | -24,16 | 1.064.354,57 | 100 | -14,79 | -2,40 |

²⁰ Voir barèmes des conventions à l'annexe V du présent document.

²¹ La plupart des pays en développement, notamment ceux du monde arabo-musulman (dont le Maroc), ont dépassé la phase dite de « transition démographique », c'est-à-dire que leur natalité est en baisse.

Le Maroc, la Turquie et la Tunisie sont les principaux pays de résidence d'enfants bénéficiaires en vertu de conventions bilatérales, **le Maroc** représentant à lui seul 91,42 % du total des bénéficiaires visés. La part du Maroc tend toutefois à s'amenuiser quelque peu chaque année, **ce pays ayant connu une baisse de 25,14 % de son effectif depuis 2000** (perte de 898 bénéficiaires)²².

La Turquie voit, au contraire, sa part s'accroître dans le total (5,26 % fin 2004 pour 4,58 % fin 2003 et 2,46 % fin 2000). En termes réels, **la Turquie** connaît une augmentation de ses effectifs au cours de la période des cinq dernières années (+ 59 unités par rapport à 2000). Les effectifs de **la Tunisie** sont, quant à eux, en baisse (-31 unités fin 2004 par rapport à fin 2000). Les variations se rapportant aux autres pays, sont encore moins significatives.

En ce qui concerne le nombre moyen d'enfants par attributaire, **la Tunisie et le Maroc ont le taux le plus élevé** (respectivement 2,19 et 2,22 enfants fin 2004). **La Turquie atteint un nombre moyen inférieur (1,83 enfant fin 2004) à celui des pays de l'EEE (1,91 enfant).**

- Le tableau 8 ci-après donne la répartition des effectifs et des montants visés en fonction de la situation de l'attributaire.

²² C'est de là que provient la diminution persistante des bénéficiaires en vertu d'une convention bilatérale. Cela s'explique principalement par les mesures visant, d'une part, l'arrêt de l'immigration (= non renouvellement des bénéficiaires sortants) et, d'autre part, le regroupement familial.

Tableau 8 : Allocations familiales payées en vertu de conventions bilatérales - Année 2004 - Répartition des effectifs et des montants payés d'après la catégorie de l'attributaire

| Attributaires ayant une famille de | Attributaires occupés en qualité d'ouvriers des charbonnages ou des carrières souterraines | Attributaires occupés dans l'industrie ou le commerce autres que ceux visés à la colonne précédente | Attributaires pensionnés | Attributaires orphelins | Attributaires invalides | Toutes catégories |
|------------------------------------|--|---|--|-------------------------|-------------------------|-------------------|
| | Prestations de travail Art.40 | Prestations de travail | Taux spéciaux prévus par les conventions | | | |
| 1 enfant | 0 | 190 | 78 | 58 | 123 | 449 |
| 2 enfants | 0 | 163 | 96 | 48 | 107 | 414 |
| 3 enfants | 0 | 86 | 61 | 32 | 69 | 248 |
| 4 enfants | 0 | 78 | 46 | 18 | 84 | 226 |
| 5 enfants et plus | 0 | Pas de droit au-delà de 4 enfants | | | | 0 |
| Attributaires | 0 | 517 | 281 | 156 | 383 | 1.337 |
| - En % du total | 0,00 | 38,67 | 21,02 | 11,67 | 28,65 | 100 |
| Bénéficiaires | 0 | 1.086 | 637 | 322 | 880 | 2.925 |
| - En % du total | 0,00 | 37,13 | 21,78 | 11,01 | 30,09 | 100 |
| Montants payés en 2004 | 0 | 465.620,22 | 198.647,85 | 95.015,89 | 305.070,61 | 1.064.354,57 |
| - En % du total | 0,00 | 43,75 | 18,66 | 8,93 | 28,66 | 100 |

Il convient de relever au préalable que depuis l'année 2000 plus aucun attributaire occupé dans les mines et ouvrant un droit à des allocations familiales aux taux de l'article 40, LC n'a été recensé dans le régime²³.

Quant à la répartition des bénéficiaires recevant leurs allocations familiales sur base des taux spéciaux prévus par les différentes conventions, il y a lieu de constater que **ceux dont le droit repose sur des prestations de travail (travailleurs actifs) voient leur part se réduire durant l'année 2004** (37,13 % du total des bénéficiaires concernés fin 2004 pour 39,23 % fin 2003), mais précédemment cette part était en hausse constante depuis plusieurs années (33,11 % fin 2000).

²³ Les dispositions prévoyant les paiements étant toujours en vigueur, les formulaires de recensement n'ont pas pu être adaptés à cette situation.

La catégorie des attributaires invalides continue, quant à elle, à se réduire : 30,09 % des bénéficiaires fin 2004 pour 30,25 % fin 2003 et 47,47 % fin 2000. Les deux catégories restantes, à savoir celle des pensionnés et celle des orphelins, ont plutôt tendance à s'accroître, spécialement la première citée (21,78 % fin 2004).

D. ALLOCATIONS FAMILIALES PAYEES EN VERTU DE DEROGATIONS MINISTERIELLES GENERALES OU INDIVIDUELLES (Art. 52, alinéa 2 et 3, LC)²⁴.

Au 31 décembre 2004, un seul travailleur ouvrait encore un droit en vertu d'une dérogation ministérielle générale. Il s'agit d'une dérogation accordée sur base de la circulaire ministérielle n° 125 du 12 octobre 1953 concernant les allocations familiales aux travailleurs sanmarinains occupés dans l'industrie charbonnière belge. Durant l'année 2004, un montant total de 1.672,45 EUR a été versé sur base de ce droit en faveur d'un enfant élevé à Saint-Marin.

Au 31 décembre 2004, 56 attributaires étrangers ouvraient un droit en vertu d'une dérogation ministérielle individuelle en faveur de **83 bénéficiaires** élevés à l'étranger²⁵, résidant dans 17 pays différents.²⁶ Un montant total de **180.792 EUR** a été exporté au cours de l'exercice 2004 en vertu de dérogations individuelles.

Par rapport au précédent recensement, il s'agit d'une **augmentation**, puisqu'on enregistrait alors 55 attributaires étrangers ouvrant un droit en faveur de 77 bénéficiaires et qu'un montant total de 156.171 EUR avait été exporté au cours de l'exercice.

²⁴ Les résultats détaillés par pays concernant les allocations familiales payées en vertu de dérogations ministérielles figurent dans l'annexe IV du présent document.

²⁵ En réalité, le nombre total de bénéficiaires pour l'année 2004 est certainement supérieur, étant donné que les effectifs se rapportent seulement au mois de décembre.

²⁶ Parmi ces pays figurent des pays de l'Espace économique européen ou des pays couverts par une convention bilatérale (voir tableau Annexe IV). Dans de tels cas, il s'agit en général d'enfants qui ne sont pas élevés dans le pays d'origine du travailleur attributaire, mais dans un pays extérieur à l'Espace économique européen ou dans un autre pays que celui couvert par la convention (p. ex. aux Etats-Unis, pour y effectuer des études), et qui ont obtenu pour cette raison une dérogation ministérielle au même titre que des enfants de travailleurs belges dans la même situation.

A ces résultats du recensement relatifs aux attributaires étrangers, ont été ajoutés à titre informatif ceux relatifs aux **attributaires belges** qui obtiennent des dérogations en faveur d'enfants élevés à l'étranger.²⁷ Au 31 décembre 2004, leur nombre s'élevait à 593. Ils ouvraient un droit en faveur de **842 bénéficiaires**. Un montant total de **1.936.459 EUR** a été versé en leur faveur durant l'année 2004. Comme pour les résultats concernant les attributaires étrangers, ces derniers sont en hausse par rapport au précédent recensement.

²⁷ A la demande du SPF Sécurité sociale, le recensement s'étend à ces attributaires depuis l'année 1999 (cf. annexe IV) Les chiffres les concernant ne sont toutefois pas compris dans les totaux cités dans le présent document.

III. CONCLUSIONS

L'impact de l'élargissement de l'Union européenne à **dix nouveaux pays membres** (Chypre, Estonie, Hongrie, Lettonie, Lituanie, Malte, Pologne, Slovaquie, République tchèque et Slovénie), devenu effectif le 1^{er} mai 2004, sur le nombre d'enfants élevés à l'étranger bénéficiaires d'allocations familiales en vertu des règlements 1408/71 et 574/72 de l'Union européenne **peut être qualifié de très faible**. En effet, au total seulement 11 attributaires issus des nouveaux pays membres ont été enregistrés pour 21 enfants y étant élevés et pour un montant en prestations de 28.374 EUR. Il s'agit de 3 attributaires hongrois et de 8 attributaires polonais.

Le paiement des allocations de naissance et des primes d'adoption en faveur d'enfants élevés dans un pays de l'EEE (à l'exception, pour les allocations de naissance, de la France, du Grand-duché de Luxembourg et de l'Allemagne pour ses frontaliers), recensé pour la seconde fois, a quant à lui encore connu un accroissement par rapport à celui observé en 2003 (161 allocations de naissances payées pour seulement 6 en 2002). **Le nombre de naissances ayant donné lieu à un paiement est monté à 364** et un montant total de 329.927 EUR a été versé à ce titre (pour 140.301 EUR en 2003). 342 de ces naissances ont concerné des enfants nés aux Pays-Bas. Quant au nombre total d'adoptions, il s'est élevé à 7 en 2004 (pour 1 seule en 2003).

Pour ce qui est des résultats du recensement au 31 décembre 2004 pris dans son ensemble, ils confirment dans une large mesure les grandes tendances déjà relevées depuis plusieurs années. **La hausse du nombre total de bénéficiaires élevés à l'étranger et des montants exportés en leur faveur se poursuit, soit des accroissements respectifs de 3,17 % et de 5,18 %**. La part de ces bénéficiaires et de ces montants dans l'ensemble du régime continue, elle aussi, à croître : 1,77 % pour les premiers (1,73 % fin 2003) et 1,21 % pour les seconds (1,17 % fin 2003).

Comme lors des exercices précédents, **la tendance diverge complètement suivant qu'il s'agit des allocations familiales payées à l'étranger en vertu des règlements UE aux travailleurs se déplaçant à l'intérieur de l'Espace économique européen ou en vertu des différentes conventions que la Belgique a conclues bilatéralement avec d'autres pays**. Dans le premier cas, c'est la tendance à la hausse qui se poursuit (+ 4,66 % pour les bénéficiaires et + 5,80 % pour les montants). Dans le second, la diminution continue à un rythme toujours très soutenu (- 10,00 % pour les bénéficiaires et - 14,72 % pour les montants exportés).

Corrélativement, sur la période des cinq dernières années, les parts respectives des deux groupes de pays précités ont évolué dans des directions nettement opposées : **de 85,40 % du total des bénéficiaires élevés à l'étranger fin 2000, ceux payés en vertu des règlements UE représentent 90,88 % à la date du présent recensement**, alors que les bénéficiaires payés en vertu de conventions bilatérales sont passés de 14,29 % à 8,87 % dans le même temps.

Il en va de même à propos des montants exportés : la part de ceux allant vers les pays de l'EEE est passée de 95,94 % à 96,98 % de fin 2000 à fin 2004, les pays liés par une convention voyant la leur se réduire de 3,58 % à 2,58 % entre ces deux dates.

Comme lors des exercices précédents, la hausse du nombre de bénéficiaires se manifeste principalement dans le groupe des bénéficiaires élevés en France (+ 4,87 % en 2004) et dans celui des bénéficiaires élevés aux Pays-Bas (+ 6,06 %), s'agissant principalement, pour ces deux pays, d'enfants de **travailleurs frontaliers**. L'évolution du nombre de travailleurs frontaliers occupés en Belgique a dès lors une incidence importante sur l'évolution de la statistique dans sa globalité.

Fin 2004, les bénéficiaires d'allocations familiales élevés en France (70,27 %) et aux Pays-Bas (14,66 %) représentaient ensemble 84,93 % du total des bénéficiaires élevés à l'étranger (pour 83,35 % fin 2003).

Le nombre moyen d'enfants par attributaire chez les bénéficiaires élevés à l'étranger maintient son écart par rapport à ce même nombre moyen dans l'ensemble du régime (1,93 enfant pour 1,79 dans le régime). Il est en léger recul par rapport à la situation fin 2003 (1,94 enfant).

Sur ce point également les résultats globaux recouvrent des **tendances plutôt divergentes suivant la source de droit des prestations versées**. Dans le cas des allocations familiales payées en vertu des règlements UE, le résultat est fort stable à un peu plus de 1,90 enfant de 2000 à 2004. Dans le cas des allocations payées en vertu de conventions bilatérales, bien que ce nombre reste supérieur à la moyenne générale, une nette tendance à la baisse se confirme d'année en année : de 2,34 enfants par attributaire fin 2000, l'on passe à 2,25 enfants fin 2003 et à 2,19 enfants fin 2004. A noter que fin 2003 la Turquie atteint même un nombre moyen d'enfant inférieur à celui des pays où les allocations familiales sont payées en vertu des règlements UE, soit 1,83 enfant par attributaire.

La part des bénéficiaires dont le **droit est ouvert par un travailleur actif** diminue légèrement en ce qui concerne les pays couverts par les règlements UE (92,09 % du total des bénéficiaires pour 92,19 % fin 2003) tout en restant **très nettement supérieure à celle observée dans l'ensemble du régime** (73,31 % fin 2004) et l'écart tend encore à s'accroître. Dans le cas des conventions bilatérales, le résultat indique une baisse (37,13 % de bénéficiaires dont l'attributaire est actif pour 39,23 % fin 2003) et l'on note, par ailleurs, que la catégorie des invalides continue à se réduire (30,09 % des bénéficiaires pour 30,25 % fin 2003 et 47,47 % fin 2000).

ANNEXES

ANNEXE I

ENFANTS ELEVES HORS DU ROYAUME

REPARTITION PAR PAYS DE RESIDENCE DES ENFANTS

RESULTATS GLOBALISES
(sans distinction du droit appliqué)

ANNEES 2002 - 2003 - 2004

ENFANTS ELEVES HORS DU ROYAUME
REPARTITION PAR PAYS DE RESIDENCE DES ENFANTS
(en EUR)

| Pays de résidence des enfants bénéficiaires | 2002 | | | 2003 | | | 2004 | | |
|---|------------------------|-------------------------|------------------------|------------------------|-------------------------|------------------------|------------------------|-------------------------|------------------------|
| | Nombre d'attributaires | Nombre de bénéficiaires | Montants payés en 2002 | Nombre d'attributaires | Nombre de bénéficiaires | Montants payés en 2003 | Nombre d'attributaires | Nombre de bénéficiaires | Montants payés en 2004 |
| Allemagne | 131 | 241 | 367.337,42 | 151 | 293 | 459.713,99 | 142 | 276 | 435.593,98 |
| France | 10.263 | 20.448 | 26.698.537,47 | 11.148 | 22.105 | 28.668.365,75 | 11.734 | 23.177 | 30.185.377,30 |
| Grand-duché de Luxembourg | 48 | 79 | 121.621,22 | 38 | 66 | 138.265,45 | 33 | 61 | 115.775,42 |
| Italie | 405 | 597 | 1.247.492,02 | 385 | 566 | 1.196.676,90 | 374 | 550 | 1.156.654,95 |
| Pays-Bas | 2.546 | 4.477 | 5.409.092,35 | 2.607 | 4.560 | 5.351.893,64 | 2.751 | 4.837 | 5.996.271,50 |
| Royaume-Uni | 82 | 155 | 281.600,50 | 87 | 168 | 254.764,30 | 77 | 157 | 270.328,03 |
| Danemark | 4 | 9 | 7.177,23 | 7 | 13 | 13.077,47 | 9 | 17 | 15.228,80 |
| Irlande | 6 | 10 | 21.919,67 | 8 | 14 | 34.513,33 | 8 | 12 | 44.842,33 |
| Grèce | 61 | 83 | 208.792,90 | 59 | 84 | 180.382,01 | 50 | 73 | 169.200,87 |
| Espagne | 285 | 434 | 931.288,02 | 282 | 447 | 930.219,39 | 294 | 461 | 1.084.770,06 |
| Portugal | 197 | 301 | 613.209,20 | 199 | 307 | 588.357,11 | 205 | 301 | 556.082,35 |
| Autriche | 6 | 11 | 14.340,30 | 1 | 1 | 5.100,52 | 4 | 8 | 4.521,89 |
| Finlande | 5 | 8 | 8.718,45 | 5 | 9 | 10.829,14 | 3 | 6 | 7.066,99 |
| Suède | 20 | 45 | 90.101,12 | 18 | 38 | 78.348,67 | 21 | 40 | 63.711,63 |
| Hongrie | - | - | - | - | - | - | 3 | 6 | 6.527,52 |
| Pologne | - | - | - | - | - | - | 8 | 15 | 21.846,88 |
| Rép. tchèque | - | - | - | - | - | - | 2 | 4 | 7.291,50 |
| Autres pays UE | - | - | - | - | - | - | 0 | 0 | 0,00 |
| TOTAL UNION EUROPEENNE | 14.059 | 26.898 | 36.021.227,87 | 14.995 | 28.671 | 37.910.507,67 | 15.718 | 30.001 | 40.141.092,00 |
| Monaco | 0 | 0 | 0,00 | 1 | 1 | 1.185,72 | 0 | 0 | 0,00 |
| Norvège | 4 | 6 | 1.710,12 | 2 | 3 | 71,20 | 4 | 6 | 8.402,79 |
| Suisse | 23 | 50 | 79.958,86 | 14 | 25 | 57.229,07 | 18 | 32 | 45.409,80 |
| Turquie | 60 | 117 | 53.450,27 | 79 | 150 | 88.293,67 | 84 | 154 | 90.882,06 |
| Hongrie | 0 | 0 | 0,00 | 0 | 0 | 0,00 | - | - | - |
| Pologne | 0 | 0 | 112,90 | 1 | 1 | 1.595,84 | - | - | - |
| Rép. tchèque | 0 | 0 | 0,00 | 1 | 1 | 1.083,86 | - | - | - |
| Croatie | 5 | 7 | 1.078,05 | 2 | 3 | 693,93 | 3 | 5 | 1.938,66 |
| Bosnie-Herzégovine | 1 | 1 | 557,76 | 1 | 1 | 148,68 | 1 | 1 | 148,68 |
| Ex-République Yougoslave de Macédoine | 0 | 0 | 0,00 | 0 | 0 | 49,58 | 2 | 4 | 5.619,25 |
| R. F. Yougoslavie | 5 | 13 | 5.218,18 | 2 | 3 | 2.069,41 | 2 | 3 | 5.376,14 |
| Saint-Marin | 1 | 1 | 0,00 | 1 | 1 | 3.981,13 | 1 | 1 | 1.672,45 |
| TOTAL PAYS D'EUROPE | 14.158 | 27.093 | 36.163.314,01 | 15.099 | 28.860 | 38.066.909,76 | 15.833 | 30.207 | 40.300.541,83 |

(Suite du tableau)

ENFANTS ELEVES HORS DU ROYAUME
REPARTITION PAR PAYS DE RESIDENCE DES ENFANTS
(en EUR)

| Pays de résidence des enfants bénéficiaires | 2002 | | | 2003 | | | 2004 | | |
|---|------------------------|-------------------------|------------------------|------------------------|-------------------------|------------------------|------------------------|-------------------------|------------------------|
| | Nombre d'attributaires | Nombre de bénéficiaires | Montants payés en 2002 | Nombre d'attributaires | Nombre de bénéficiaires | Montants payés en 2003 | Nombre d'attributaires | Nombre de bénéficiaires | Montants payés en 2004 |
| TOTAL PAYS D'EUROPE | 14.158 | 27.093 | 36.163.314,01 | 15.099 | 28.860 | 38.066.909,76 | 15.833 | 30.207 | 40.300.541,83 |
| Algérie | 6 | 13 | 0,00 | 7 | 14 | 0,00 | 7 | 14 | 0,00 |
| Congo | 1 | 1 | 3.020,23 | 0 | 0 | 0,00 | 2 | 2 | 1.600,24 |
| Etats-Unis | 4 | 5 | 11.461,86 | 3 | 4 | 7.368,54 | 3 | 6 | 12.170,63 |
| Israël | 3 | 9 | 27.414,46 | 5 | 7 | 23.708,81 | 5 | 6 | 16.701,92 |
| Maroc | 1.460 | 3.356 | 1.196.939,84 | 1.322 | 2.996 | 1.143.558,96 | 1.208 | 2.677 | 942.453,62 |
| Mauritanie | 0 | 0 | 0,00 | 1 | 1 | 1.753,89 | 0 | 0 | 0,00 |
| Tunisie | 46 | 103 | 37.643,27 | 38 | 88 | 26.824,07 | 34 | 72 | 30.006,51 |
| Chine | 1 | 1 | 1.184,28 | 0 | 0 | 0,00 | 0 | 0 | 0,00 |
| Canada | 3 | 3 | 5.219,97 | 0 | 0 | 0,00 | 0 | 0 | 0,00 |
| Apatrides | 1 | 2 | 16.849,02 | 0 | 0 | 0,00 | 0 | 0 | 0,00 |
| Autres pays | 1 | 1 | 1.921,03 | 0 | 0 | 0,00 | 1 | 1 | 215,32 |
| TOTAUX | 15.684 | 30.587 | 37.464.967,97 | 16.475 | 31.970 | 39.270.124,03 | 17.093 | 32.985 | 41.303.690,07 |

ANNEXE II

ENFANTS ELEVES HORS DU ROYAUME

**ALLOCATIONS FAMILIALES PAYEES
EN VERTU DES REGLEMENTS EUROPEENS**

Effectifs au 31 décembre 2004

Montants en EUR versés durant l'année 2004

PERIODE DU 1er JANVIER AU 31 DECEMBRE 2004

STATISTIQUES DES ENFANTS ELEVES HORS DU ROYAUME

A. Statistiques relatives aux allocations familiales payées aux travailleurs salariés dont les enfants sont élevés dans un Etat membre de l'Espace économique européen (E.E.E.), en application du règlement (C.E.E.) n° 1408/71 du 14 juin 1971 et de son règlement d'application n° 574/72 du 21 mars 1972, tous deux entrés en vigueur le 1er octobre 1972

Pays de résidence : Allemagne

1. Statistiques démographiques à la date du 31 décembre 2004

| Attributaires ayant une famille de | DISTRIBUTION DES ATTRIBUTAIRES SUIVANT LES TAUX DES ALLOCATIONS FAMILIALES | | | | | | | | | | |
|---|--|--------------------|------------------------|-------------------|---|--|--|-------------------|-----------------------|-----------------------|-------------------|
| | Prestations de travail art. 40 | Pensionnés art. 40 | Pensionnés art. 42 bis | Orphelins art. 40 | Chômeurs complets (moins de 6 mois) art. 40 | Chômeurs complets (plus de 6 mois) art. 40 | Chômeurs complets (plus de 6 mois) art. 42 bis | Invalides art. 40 | Invalides art. 50 ter | Orphelins art. 50 bis | Toutes catégories |
| 1 enfant | 44 | 0 | 0 | 2 | 1 | 2 | 1 | 0 | 1 | 6 | 57 |
| 2 enfants | 38 | 0 | 0 | 0 | 0 | 0 | 0 | 0 | 0 | 6 | 44 |
| 3 enfants | 23 | 0 | 0 | 0 | 0 | 0 | 0 | 0 | 1 | 2 | 26 |
| 4 enfants | 9 | 0 | 0 | 0 | 0 | 0 | 0 | 0 | 1 | 0 | 10 |
| 5 enfants | 0 | 0 | 0 | 0 | 0 | 0 | 1 | 0 | 0 | 0 | 1 |
| 6 enfants | 0 | 0 | 0 | 0 | 0 | 0 | 0 | 0 | 0 | 0 | 0 |
| 7 enfants et + | 0 | 0 | 0 | 0 | 0 | 0 | 0 | 0 | 0 | 0 | 0 |
| 1) Nombre d'attributaires | 114 | 0 | 0 | 2 | 1 | 2 | 2 | 0 | 3 | 14 | 138 |
| 2) Nombre de bénéficiaires | 225 | 0 | 0 | 2 | 1 | 2 | 6 | 0 | 8 | 24 | 268 |
| 3) Montants annuels payés en 2004 (EUR) | 297.230,86 | 0,00 | 0,00 | 3.171,68 | 585,91 | 4.163,09 | 520,96 | 0,00 | 7.989,85 | 58.941,13 | 418.332,22 (*) |

(*) Y compris les allocations supplémentaires pour handicapés, les allocations de naissance et les primes d'adoption, soit respectivement: 26.838,18 EUR 18.890,56 EUR 0,00 EUR

2. Bénéficiaires d'allocations de naissance

3. Bénéficiaires de primes d'adoption

| Nombre de naissances ayant donné lieu, au cours de l'année, à l'octroi d'une allocation de naissance | | Nombre d'adoptions ayant donné lieu, au cours de l'année, à l'octroi d'une prime | |
|--|-----------|--|----------|
| 1re naissance | 11 | 1er rang | 0 |
| 2e naissance et suivantes | 3 | 2e rang et rangs suivants | 3 |
| TOTAL | 14 | TOTAL (**) | 3 |

(**) Ces primes seront liquidées sur l'exercice suivant.

A. Statistiques relatives aux allocations familiales payées aux travailleurs salariés dont les enfants sont élevés dans un Etat membre de l'Espace économique européen (E.E.E.), en application du règlement (C.E.E.) n° 1408/71 du 14 juin 1971 et de son règlement d'application n° 574/72 du 21 mars 1972, tous deux entrés en vigueur le 1er octobre 1972

Pays de résidence : France

1. Statistiques démographiques à la date du 31 décembre 2004

| Attributaires ayant une famille de | DISTRIBUTION DES ATTRIBUTAIRES SUIVANT LES TAUX DES ALLOCATIONS FAMILIALES | | | | | | | | | | |
|---|--|---------------------|-------------------------|-------------------|---|--|--|-------------------|-----------------------|-----------------------|-------------------|
| | Prestations de travail art. 40 | Pension-nés art. 40 | Pension-nés art. 42 bis | Orphelins art. 40 | Chômeurs complets (moins de 6 mois) art. 40 | Chômeurs complets (plus de 6 mois) art. 40 | Chômeurs complets (plus de 6 mois) art. 42 bis | Invalides art. 40 | Invalides art. 50 ter | Orphelins art. 50 bis | Toutes catégories |
| 1 enfant | 3.930 | 22 | 5 | 19 | 9 | 36 | 26 | 78 | 79 | 77 | 4.281 |
| 2 enfants | 4.329 | 4 | 4 | 12 | 4 | 27 | 10 | 48 | 48 | 43 | 4.529 |
| 3 enfants | 2.061 | 2 | 2 | 2 | 4 | 6 | 6 | 23 | 19 | 10 | 2.135 |
| 4 enfants | 542 | 0 | 1 | 2 | 0 | 3 | 3 | 4 | 15 | 3 | 573 |
| 5 enfants | 140 | 0 | 0 | 0 | 0 | 0 | 0 | 1 | 6 | 0 | 147 |
| 6 enfants | 47 | 0 | 0 | 0 | 0 | 0 | 1 | 0 | 0 | 0 | 48 |
| 7 enfants et + | 14 | 0 | 0 | 0 | 0 | 0 | 0 | 0 | 1 | 0 | 15 |
| 1) Nombre d'attributaires | 11.063 | 28 | 12 | 35 | 17 | 72 | 46 | 154 | 168 | 133 | 11.728 |
| 2) Nombre de bénéficiaires | 22.026 | 36 | 23 | 57 | 29 | 120 | 82 | 264 | 329 | 205 | 23.171 |
| 3) Montants annuels payés en 2004 (EUR) | 27.612.154,27 | 53.295,95 | 64.522,08 | 148.196,86 | 29.870,81 | 139.580,54 | 138.385,68 | 264.470,65 | 595.328,74 | 583.607,94 | 30.156.192,82 (*) |

(*) Y compris les allocations supplémentaires pour handicapés et les primes d'adoption, soit respectivement:

526.024,41 EUR

754,89 EUR (**)

2. Bénéficiaires de primes d'adoption

| | |
|--|---|
| Nombre d'adoptions ayant donné lieu, au cours de l'année, à l'octroi d'une prime | |
| 1er rang | 0 |
| 2e rang et rangs suivants | 0 |
| TOTAL | 0 |

(**) Arriérés.

A. Statistiques relatives aux allocations familiales payées aux travailleurs salariés dont les enfants sont élevés dans un Etat membre de l'Espace économique européen (E.E.E.), en application du règlement (C.E.E.) n° 1408/71 du 14 juin 1971 et de son règlement d'application n° 574/72 du 21 mars 1972, tous deux entrés en vigueur le 1er octobre 1972

Pays de résidence : Italie

1. Statistiques démographiques à la date du 31 décembre 2004

| Attributaires ayant une famille de | DISTRIBUTION DES ATTRIBUTAIRES SUIVANT LES TAUX DES ALLOCATIONS FAMILIALES | | | | | | | | | | |
|---|--|---------------------|-------------------------|-------------------|---|--|--|-------------------|-----------------------|-----------------------|-------------------|
| | Prestations de travail art. 40 | Pension-nés art. 40 | Pension-nés art. 42 bis | Orphelins art. 40 | Chômeurs complets (moins de 6 mois) art. 40 | Chômeurs complets (plus de 6 mois) art. 40 | Chômeurs complets (plus de 6 mois) art. 42 bis | Invalides art. 40 | Invalides art. 50 ter | Orphelins art. 50 bis | Toutes catégories |
| 1 enfant | 55 | 11 | 13 | 1 | 1 | 8 | 15 | 15 | 65 | 53 | 237 |
| 2 enfants | 36 | 1 | 4 | 0 | 1 | 5 | 15 | 6 | 21 | 5 | 94 |
| 3 enfants | 6 | 3 | 0 | 0 | 1 | 3 | 10 | 0 | 3 | 0 | 26 |
| 4 enfants | 2 | 0 | 0 | 0 | 0 | 0 | 3 | 0 | 3 | 0 | 8 |
| 5 enfants | 0 | 0 | 0 | 0 | 0 | 0 | 0 | 0 | 0 | 0 | 0 |
| 6 enfants | 0 | 0 | 0 | 0 | 0 | 0 | 0 | 0 | 1 | 0 | 1 |
| 7 enfants et + | 0 | 0 | 0 | 0 | 0 | 0 | 0 | 0 | 0 | 0 | 0 |
| 1) Nombre d'attributaires | 99 | 15 | 17 | 1 | 3 | 16 | 43 | 21 | 93 | 58 | 366 |
| 2) Nombre de bénéficiaires | 153 | 22 | 21 | 1 | 6 | 27 | 87 | 27 | 134 | 63 | 541 |
| 3) Montants annuels payés en 2004 (EUR) | 224.236,39 | 41.412,22 | 36.377,81 | 55.660,64 | 1.763,46 | 58.908,46 | 155.584,03 | 101.707,45 | 247.158,23 | 172.167,03 | 1.118.843,90 (*) |

(*) Y compris les allocations supplémentaires pour handicapés, les allocations de naissance et les primes d'adoption, soit respectivement: 21.106,63 EUR 2.761,55 EUR 0,00 EUR

2. Bénéficiaires d'allocations de naissance

3. Bénéficiaires de primes d'adoption

| Nombre de naissances ayant donné lieu, au cours de l'année, à l'octroi d'une allocation de naissance | | Nombre d'adoptions ayant donné lieu, au cours de l'année, à l'octroi d'une prime | |
|--|----------|--|----------|
| 1re naissance | 2 | 1er rang | 0 |
| 2e naissance et suivantes | 0 | 2e rang et rangs suivants | 0 |
| TOTAL | 2 | TOTAL | 0 |

A. Statistiques relatives aux allocations familiales payées aux travailleurs salariés dont les enfants sont élevés dans un Etat membre de l'Espace économique européen (E.E.E.), en application du règlement (C.E.E.) n° 1408/71 du 14 juin 1971 et de son règlement d'application n° 574/72 du 21 mars 1972, tous deux entrés en vigueur le 1er octobre 1972

Pays de résidence : Grand-duché de Luxembourg

1. Statistiques démographiques à la date du 31 décembre 2004

| Attributaires ayant une famille de | DISTRIBUTION DES ATTRIBUTAIRES SUIVANT LES TAUX DES ALLOCATIONS FAMILIALES | | | | | | | | | | |
|---|--|---------------------|-------------------------|-------------------|---|--|--|-------------------|-----------------------|-----------------------|-------------------|
| | Prestations de travail art. 40 | Pension-nés art. 40 | Pension-nés art. 42 bis | Orphelins art. 40 | Chômeurs complets (moins de 6 mois) art. 40 | Chômeurs complets (plus de 6 mois) art. 40 | Chômeurs complets (plus de 6 mois) art. 42 bis | Invalides art. 40 | Invalides art. 50 ter | Orphelins art. 50 bis | Toutes catégories |
| 1 enfant | 6 | 0 | 0 | 0 | 0 | 0 | 1 | 0 | 1 | 6 | 14 |
| 2 enfants | 11 | 0 | 0 | 0 | 0 | 0 | 0 | 0 | 0 | 2 | 13 |
| 3 enfants | 1 | 0 | 0 | 0 | 0 | 0 | 1 | 0 | 0 | 0 | 2 |
| 4 enfants | 1 | 0 | 0 | 0 | 0 | 0 | 0 | 0 | 0 | 0 | 1 |
| 5 enfants | 2 | 0 | 0 | 0 | 0 | 0 | 0 | 0 | 0 | 0 | 2 |
| 6 enfants | 0 | 0 | 0 | 0 | 0 | 0 | 0 | 0 | 0 | 0 | 0 |
| 7 enfants et + | 0 | 0 | 0 | 0 | 0 | 0 | 0 | 0 | 0 | 0 | 0 |
| 1) Nombre d'attributaires | 21 | 0 | 0 | 0 | 0 | 0 | 2 | 0 | 1 | 8 | 32 |
| 2) Nombre de bénéficiaires | 45 | 0 | 0 | 0 | 0 | 0 | 4 | 0 | 1 | 10 | 60 |
| 3) Montants annuels payés en 2004 (EUR) | 80.802,43 | 0,00 | 7.073,70 | 2.383,31 | 0,00 | 285,91 | 1.058,32 | 0,00 | 820,68 | 21.517,83 | 113.942,18 (*) |

(*) Y compris les allocations supplémentaires pour handicapés et les primes d'adoption, soit respectivement:

0,00 EUR

0,00 EUR

2. Bénéficiaires de primes d'adoption

| | |
|--|---|
| Nombre d'adoptions ayant donné lieu, au cours de l'année, à l'octroi d'une prime | |
| 1er rang | 0 |
| 2e rang et rangs suivants | 0 |
| TOTAL | 0 |

A. Statistiques relatives aux allocations familiales payées aux travailleurs salariés dont les enfants sont élevés dans un Etat membre de l'Espace économique européen (E.E.E.), en application du règlement (C.E.E.) n° 1408/71 du 14 juin 1971 et de son règlement d'application n° 574/72 du 21 mars 1972, tous deux entrés en vigueur le 1er octobre 1972

Pays de résidence : Pays-Bas

1. Statistiques démographiques à la date du 31 décembre 2004

| Attributaires ayant une famille de | DISTRIBUTION DES ATTRIBUTAIRES SUIVANT LES TAUX DES ALLOCATIONS FAMILIALES | | | | | | | | | | |
|---|--|---------------------|-------------------------|-------------------|---|--|--|-------------------|-----------------------|-----------------------|-------------------|
| | Prestations de travail art. 40 | Pension-nés art. 40 | Pension-nés art. 42 bis | Orphelins art. 40 | Chômeurs complets (moins de 6 mois) art. 40 | Chômeurs complets (plus de 6 mois) art. 40 | Chômeurs complets (plus de 6 mois) art. 42 bis | Invalides art. 40 | Invalides art. 50 ter | Orphelins art. 50 bis | Toutes catégories |
| 1 enfant | 1.030 | 3 | 6 | 11 | 4 | 20 | 10 | 18 | 15 | 42 | 1.159 |
| 2 enfants | 1.124 | 0 | 3 | 1 | 4 | 12 | 1 | 9 | 10 | 10 | 1.174 |
| 3 enfants | 322 | 0 | 1 | 1 | 1 | 1 | 1 | 4 | 3 | 1 | 335 |
| 4 enfants | 63 | 0 | 1 | 0 | 0 | 0 | 0 | 0 | 1 | 0 | 65 |
| 5 enfants | 8 | 0 | 1 | 0 | 0 | 0 | 1 | 0 | 1 | 0 | 11 |
| 6 enfants | 0 | 0 | 0 | 0 | 0 | 0 | 0 | 0 | 0 | 0 | 0 |
| 7 enfants et + | 0 | 0 | 0 | 0 | 0 | 0 | 0 | 0 | 0 | 0 | 0 |
| 1) Nombre d'attributaires | 2.547 | 3 | 12 | 13 | 9 | 33 | 13 | 31 | 30 | 53 | 2.744 |
| 2) Nombre de bénéficiaires | 4.536 | 3 | 24 | 16 | 15 | 47 | 20 | 48 | 53 | 65 | 4.827 |
| 3) Montants annuels payés en 2004 (EUR) | 4.951.910,09 | 7.802,58 | 22.093,56 | 23.541,87 | 14.366,59 | 54.974,27 | 51.708,95 | 63.551,42 | 93.084,82 | 254.448,61 | 5.985.183,56 (*) |

(*) Y compris les allocations supplémentaires pour handicapés, les allocations de naissance et les primes d'adoption, soit respectivement: 145.559,05 EUR 298.207,03 EUR 3.934,72 EUR

2. Bénéficiaires d'allocations de naissance

3. Bénéficiaires de primes d'adoption

| | | | |
|--|------------|--|----------|
| Nombre de naissances ayant donné lieu, au cours de l'année, à l'octroi d'une allocation de naissance | | Nombre d'adoptions ayant donné lieu, au cours de l'année, à l'octroi d'une prime | |
| 1re naissance | 159 | 1er rang | 4 |
| 2e naissance et suivantes | 183 | 2e rang et rangs suivants | 0 |
| TOTAL | 342 | TOTAL | 4 |

A. Statistiques relatives aux allocations familiales payées aux travailleurs salariés dont les enfants sont élevés dans un Etat membre de l'Espace économique européen (E.E.E.), en application du règlement (C.E.E.) n° 1408/71 du 14 juin 1971 et de son règlement d'application n° 574/72 du 21 mars 1972, tous deux entrés en vigueur le 1er octobre 1972

Pays de résidence : Danemark

1. Statistiques démographiques à la date du 31 décembre 2004

| Attributaires ayant une famille de | DISTRIBUTION DES ATTRIBUTAIRES SUIVANT LES TAUX DES ALLOCATIONS FAMILIALES | | | | | | | | | | |
|---|--|---------------------|-------------------------|-------------------|---|--|--|-------------------|-----------------------|-----------------------|-------------------|
| | Prestations de travail art. 40 | Pension-nés art. 40 | Pension-nés art. 42 bis | Orphelins art. 40 | Chômeurs complets (moins de 6 mois) art. 40 | Chômeurs complets (plus de 6 mois) art. 40 | Chômeurs complets (plus de 6 mois) art. 42 bis | Invalides art. 40 | Invalides art. 50 ter | Orphelins art. 50 bis | Toutes catégories |
| 1 enfant | 3 | 0 | 0 | 0 | 0 | 0 | 0 | 0 | 0 | 0 | 3 |
| 2 enfants | 4 | 0 | 0 | 0 | 0 | 0 | 0 | 0 | 0 | 0 | 4 |
| 3 enfants | 2 | 0 | 0 | 0 | 0 | 0 | 0 | 0 | 0 | 0 | 2 |
| 4 enfants | 0 | 0 | 0 | 0 | 0 | 0 | 0 | 0 | 0 | 0 | 0 |
| 5 enfants | 0 | 0 | 0 | 0 | 0 | 0 | 0 | 0 | 0 | 0 | 0 |
| 6 enfants | 0 | 0 | 0 | 0 | 0 | 0 | 0 | 0 | 0 | 0 | 0 |
| 7 enfants et + | 0 | 0 | 0 | 0 | 0 | 0 | 0 | 0 | 0 | 0 | 0 |
| 1) Nombre d'attributaires | 9 | 0 | 0 | 0 | 0 | 0 | 0 | 0 | 0 | 0 | 9 |
| 2) Nombre de bénéficiaires | 17 | 0 | 0 | 0 | 0 | 0 | 0 | 0 | 0 | 0 | 17 |
| 3) Montants annuels payés en 2004 (EUR) | 15.228,80 | 0,00 | 0,00 | 0,00 | 0,00 | 0,00 | 0,00 | 0,00 | 0,00 | 0,00 | 15.228,80 (*) |

(*) Y compris les allocations supplémentaires pour handicapés, les allocations de naissance et les primes d'adoption, soit respectivement: 0,00 EUR 0,00 EUR 0,00 EUR

2. Bénéficiaires d'allocations de naissance

3. Bénéficiaires de primes d'adoption

| Nombre de naissances ayant donné lieu, au cours de l'année, à l'octroi d'une allocation de naissance | | Nombre d'adoptions ayant donné lieu, au cours de l'année, à l'octroi d'une prime | |
|--|---|--|---|
| 1re naissance | 0 | 1er rang | 0 |
| 2e naissance et suivantes | 0 | 2e rang et rangs suivants | 0 |
| TOTAL | 0 | TOTAL | 0 |

A. Statistiques relatives aux allocations familiales payées aux travailleurs salariés dont les enfants sont élevés dans un Etat membre de l'Espace économique européen (E.E.E.), en application du règlement (C.E.E.) n° 1408/71 du 14 juin 1971 et de son règlement d'application n° 574/72 du 21 mars 1972, tous deux entrés en vigueur le 1er octobre 1972

Pays de résidence : Irlande

1. Statistiques démographiques à la date du 31 décembre 2004

| Attributaires ayant une famille de | DISTRIBUTION DES ATTRIBUTAIRES SUIVANT LES TAUX DES ALLOCATIONS FAMILIALES | | | | | | | | | | |
|---|--|---------------------|-------------------------|-------------------|---|--|--|-------------------|-----------------------|-----------------------|-------------------|
| | Prestations de travail art. 40 | Pension-nés art. 40 | Pension-nés art. 42 bis | Orphelins art. 40 | Chômeurs complets (moins de 6 mois) art. 40 | Chômeurs complets (plus de 6 mois) art. 40 | Chômeurs complets (plus de 6 mois) art. 42 bis | Invalides art. 40 | Invalides art. 50 ter | Orphelins art. 50 bis | Toutes catégories |
| 1 enfant | 3 | 0 | 0 | 0 | 1 | 0 | 0 | 0 | 0 | 1 | 5 |
| 2 enfants | 1 | 0 | 0 | 0 | 0 | 0 | 0 | 0 | 0 | 1 | 2 |
| 3 enfants | 1 | 0 | 0 | 0 | 0 | 0 | 0 | 0 | 0 | 0 | 1 |
| 4 enfants | 0 | 0 | 0 | 0 | 0 | 0 | 0 | 0 | 0 | 0 | 0 |
| 5 enfants | 0 | 0 | 0 | 0 | 0 | 0 | 0 | 0 | 0 | 0 | 0 |
| 6 enfants | 0 | 0 | 0 | 0 | 0 | 0 | 0 | 0 | 0 | 0 | 0 |
| 7 enfants et + | 0 | 0 | 0 | 0 | 0 | 0 | 0 | 0 | 0 | 0 | 0 |
| 1) Nombre d'attributaires | 5 | 0 | 0 | 0 | 1 | 0 | 0 | 0 | 0 | 2 | 8 |
| 2) Nombre de bénéficiaires | 8 | 0 | 0 | 0 | 1 | 0 | 0 | 0 | 0 | 3 | 12 |
| 3) Montants annuels payés en 2004 (EUR) | 22.710,13 | 3.754,19 | 700,47 | 0,00 | 612,20 | 0,00 | 0,00 | 0,00 | 0,00 | 16.310,45 | 44.842,33 (*) |

(*) Y compris les allocations supplémentaires pour handicapés, les allocations de naissance et les primes d'adoption, soit respectivement: 0,00 EUR 754,89 EUR 0,00 EUR (**)

2. Bénéficiaires d'allocations de naissance

3. Bénéficiaires de primes d'adoption

| Nombre de naissances ayant donné lieu, au cours de l'année, à l'octroi d'une allocation de naissance | | Nombre d'adoptions ayant donné lieu, au cours de l'année, à l'octroi d'une prime | |
|--|----------|--|----------|
| 1re naissance | 0 | 1er rang | 0 |
| 2e naissance et suivantes | 0 | 2e rang et rangs suivants | 0 |
| TOTAL | 0 | TOTAL | 0 |

(**) Arriérés

A. Statistiques relatives aux allocations familiales payées aux travailleurs salariés dont les enfants sont élevés dans un Etat membre de l'Espace économique européen (E.E.E.), en application du règlement (C.E.E.) n° 1408/71 du 14 juin 1971 et de son règlement d'application n° 574/72 du 21 mars 1972, tous deux entrés en vigueur le 1er octobre 1972

Pays de résidence : Royaume-Uni de Grande-Bretagne et d'Irlande du Nord

1. Statistiques démographiques à la date du 31 décembre 2004

| Attributaires ayant une famille de | DISTRIBUTION DES ATTRIBUTAIRES SUIVANT LES TAUX DES ALLOCATIONS FAMILIALES | | | | | | | | | | |
|---|--|---------------------|-------------------------|-------------------|---|--|--|-------------------|-----------------------|-----------------------|-------------------|
| | Prestations de travail art. 40 | Pension-nés art. 40 | Pension-nés art. 42 bis | Orphelins art. 40 | Chômeurs complets (moins de 6 mois) art. 40 | Chômeurs complets (plus de 6 mois) art. 40 | Chômeurs complets (plus de 6 mois) art. 42 bis | Invalides art. 40 | Invalides art. 50 ter | Orphelins art. 50 bis | Toutes catégories |
| 1 enfant | 16 | 1 | 0 | 0 | 0 | 2 | 1 | 0 | 1 | 2 | 23 |
| 2 enfants | 29 | 0 | 0 | 0 | 0 | 1 | 1 | 0 | 0 | 1 | 32 |
| 3 enfants | 11 | 0 | 0 | 0 | 0 | 1 | 0 | 0 | 0 | 0 | 12 |
| 4 enfants | 2 | 0 | 0 | 0 | 0 | 0 | 0 | 0 | 0 | 0 | 2 |
| 5 enfants | 1 | 0 | 0 | 0 | 0 | 0 | 0 | 0 | 0 | 0 | 1 |
| 6 enfants | 0 | 0 | 0 | 0 | 0 | 0 | 0 | 0 | 0 | 0 | 0 |
| 7 enfants et + | 1 | 0 | 0 | 0 | 0 | 0 | 0 | 0 | 0 | 0 | 1 |
| 1) Nombre d'attributaires | 60 | 1 | 0 | 0 | 0 | 4 | 2 | 0 | 1 | 3 | 71 |
| 2) Nombre de bénéficiaires | 127 | 1 | 0 | 0 | 0 | 7 | 3 | 0 | 1 | 4 | 143 |
| 3) Montants annuels payés en 2004 (EUR) | 190.321,89 | 1.413,98 | 0,00 | 0,00 | 0,00 | 12.061,32 | 5.405,52 | 891,68 | 976,68 | 29.519,26 | 246.386,57 (*) |

(*) Y compris les allocations supplémentaires pour handicapés, les allocations de naissance et les primes d'adoption, soit respectivement: 0,00 EUR 5.796,24 EUR 0,00 EUR

2. Bénéficiaires d'allocations de naissance

3. Bénéficiaires de primes d'adoption

| Nombre de naissances ayant donné lieu, au cours de l'année, à l'octroi d'une allocation de naissance | | Nombre d'adoptions ayant donné lieu, au cours de l'année, à l'octroi d'une prime | |
|--|---|--|---|
| 1re naissance | 2 | 1er rang | 0 |
| 2e naissance et suivantes | 2 | 2e rang et rangs suivants | 0 |
| TOTAL | 4 | TOTAL | 0 |

A. Statistiques relatives aux allocations familiales payées aux travailleurs salariés dont les enfants sont élevés dans un Etat membre de l'Espace économique européen (E.E.E.), en application du règlement (C.E.E.) n° 1408/71 du 14 juin 1971 et de son règlement d'application n° 574/72 du 21 mars 1972, tous deux entrés en vigueur le 1er octobre 1972

Pays de résidence : Espagne

1. Statistiques démographiques à la date du 31 décembre 2004

| Attributaires ayant une famille de | DISTRIBUTION DES ATTRIBUTAIRES SUIVANT LES TAUX DES ALLOCATIONS FAMILIALES | | | | | | | | | | |
|---|--|---------------------|-------------------------|-------------------|---|--|--|-------------------|-----------------------|-----------------------|-------------------|
| | Prestations de travail art. 40 | Pension-nés art. 40 | Pension-nés art. 42 bis | Orphelins art. 40 | Chômeurs complets (moins de 6 mois) art. 40 | Chômeurs complets (plus de 6 mois) art. 40 | Chômeurs complets (plus de 6 mois) art. 42 bis | Invalides art. 40 | Invalides art. 50 ter | Orphelins art. 50 bis | Toutes catégories |
| 1 enfant | 53 | 13 | 8 | 2 | 4 | 9 | 19 | 10 | 29 | 28 | 175 |
| 2 enfants | 42 | 3 | 1 | 0 | 1 | 5 | 5 | 2 | 11 | 12 | 82 |
| 3 enfants | 14 | 1 | 0 | 0 | 0 | 1 | 1 | 0 | 5 | 1 | 23 |
| 4 enfants | 2 | 0 | 1 | 0 | 0 | 1 | 0 | 2 | 1 | 2 | 9 |
| 5 enfants | 1 | 0 | 0 | 0 | 0 | 0 | 0 | 0 | 1 | 1 | 3 |
| 6 enfants | 0 | 0 | 0 | 0 | 0 | 0 | 0 | 0 | 0 | 0 | 0 |
| 7 enfants et + | 0 | 0 | 0 | 0 | 0 | 0 | 0 | 0 | 0 | 0 | 0 |
| 1) Nombre d'attributaires | 112 | 17 | 10 | 2 | 5 | 16 | 25 | 14 | 47 | 44 | 292 |
| 2) Nombre de bénéficiaires | 192 | 22 | 14 | 2 | 6 | 26 | 32 | 22 | 75 | 68 | 459 |
| 3) Montants annuels payés en 2004 (EUR) | 333.304,46 | 52.485,96 | 34.421,15 | 12.872,19 | 10.492,08 | 80.326,89 | 33.757,86 | 80.992,06 | 130.875,56 | 288.274,34 | 1.080.458,06 (*) |

(*) Y compris les allocations supplémentaires pour handicapés, les allocations de naissance et les primes d'adoption, soit respectivement: 20.897,29 EUR 1.758,22 EUR 0,00 EUR

2. Bénéficiaires d'allocations de naissance

3. Bénéficiaires de primes d'adoption

| Nombre de naissances ayant donné lieu, au cours de l'année, à l'octroi d'une allocation de naissance | | Nombre d'adoptions ayant donné lieu, au cours de l'année, à l'octroi d'une prime | |
|--|----------|--|----------|
| 1re naissance | 1 | 1er rang | 0 |
| 2e naissance et suivantes | 0 | 2e rang et rangs suivants | 0 |
| TOTAL | 1 | TOTAL | 0 |

A. Statistiques relatives aux allocations familiales payées aux travailleurs salariés dont les enfants sont élevés dans un Etat membre de l'Espace économique européen (E.E.E.), en application du règlement (C.E.E.) n° 1408/71 du 14 juin 1971 et de son règlement d'application n° 574/72 du 21 mars 1972, tous deux entrés en vigueur le 1er octobre 1972

Pays de résidence : Grèce

1. Statistiques démographiques à la date du 31 décembre 2004

| Attributaires ayant une famille de | DISTRIBUTION DES ATTRIBUTAIRES SUIVANT LES TAUX DES ALLOCATIONS FAMILIALES | | | | | | | | | | |
|---|--|---------------------|-------------------------|-------------------|---|--|--|-------------------|-----------------------|-----------------------|-------------------|
| | Prestations de travail art. 40 | Pension-nés art. 40 | Pension-nés art. 42 bis | Orphelins art. 40 | Chômeurs complets (moins de 6 mois) art. 40 | Chômeurs complets (plus de 6 mois) art. 40 | Chômeurs complets (plus de 6 mois) art. 42 bis | Invalides art. 40 | Invalides art. 50 ter | Orphelins art. 50 bis | Toutes catégories |
| 1 enfant | 8 | 0 | 2 | 0 | 0 | 2 | 2 | 0 | 9 | 7 | 30 |
| 2 enfants | 2 | 1 | 1 | 0 | 1 | 3 | 0 | 2 | 3 | 4 | 17 |
| 3 enfants | 3 | 0 | 0 | 0 | 0 | 0 | 0 | 0 | 0 | 0 | 3 |
| 4 enfants | 0 | 0 | 0 | 0 | 0 | 0 | 0 | 0 | 0 | 0 | 0 |
| 5 enfants | 0 | 0 | 0 | 0 | 0 | 0 | 0 | 0 | 0 | 0 | 0 |
| 6 enfants | 0 | 0 | 0 | 0 | 0 | 0 | 0 | 0 | 0 | 0 | 0 |
| 7 enfants et + | 0 | 0 | 0 | 0 | 0 | 0 | 0 | 0 | 0 | 0 | 0 |
| 1) Nombre d'attributaires | 13 | 1 | 3 | 0 | 1 | 5 | 2 | 2 | 12 | 11 | 50 |
| 2) Nombre de bénéficiaires | 21 | 2 | 4 | 0 | 2 | 8 | 2 | 4 | 15 | 15 | 73 |
| 3) Montants annuels payés en 2004 (EUR) | 37.730,26 | 4.323,28 | 8.797,00 | 4.928,18 | 4.847,01 | 8.538,95 | 2.456,10 | 16.116,66 | 28.599,39 | 52.864,04 | 169.200,87 (*) |

(*) Y compris les allocations supplémentaires pour handicapés, les allocations de naissance et les primes d'adoption, soit respectivement: 0,00 EUR 0,00 EUR 0,00 EUR

2. Bénéficiaires d'allocations de naissance

3. Bénéficiaires de primes d'adoption

| | | | |
|--|--|---------------------------|---|
| Nombre de naissances ayant donné lieu, au cours de l'année, à l'octroi d'une allocation de naissance | Nombre d'adoptions ayant donné lieu, au cours de l'année, à l'octroi d'une prime | | |
| 1re naissance | 0 | 1er rang | 0 |
| 2e naissance et suivantes | 0 | 2e rang et rangs suivants | 0 |
| TOTAL | 0 | TOTAL | 0 |

A. Statistiques relatives aux allocations familiales payées aux travailleurs salariés dont les enfants sont élevés dans un Etat membre de l'Espace économique européen (E.E.E.), en application du règlement (C.E.E.) n° 1408/71 du 14 juin 1971 et de son règlement d'application n° 574/72 du 21 mars 1972, tous deux entrés en vigueur le 1er octobre 1972

Pays de résidence : Portugal

1. Statistiques démographiques à la date du 31 décembre 2004

| Attributaires ayant une famille de | DISTRIBUTION DES ATTRIBUTAIRES SUIVANT LES TAUX DES ALLOCATIONS FAMILIALES | | | | | | | | | | |
|---|--|---------------------|-------------------------|-------------------|---|--|--|-------------------|-----------------------|-----------------------|-------------------|
| | Prestations de travail art. 40 | Pension-nés art. 40 | Pension-nés art. 42 bis | Orphelins art. 40 | Chômeurs complets (moins de 6 mois) art. 40 | Chômeurs complets (plus de 6 mois) art. 40 | Chômeurs complets (plus de 6 mois) art. 42 bis | Invalides art. 40 | Invalides art. 50 ter | Orphelins art. 50 bis | Toutes catégories |
| 1 enfant | 69 | 0 | 7 | 2 | 2 | 15 | 10 | 5 | 9 | 9 | 128 |
| 2 enfants | 34 | 0 | 1 | 0 | 3 | 7 | 2 | 1 | 7 | 6 | 61 |
| 3 enfants | 4 | 1 | 0 | 0 | 1 | 4 | 1 | 0 | 2 | 0 | 13 |
| 4 enfants | 2 | 0 | 0 | 0 | 0 | 0 | 1 | 0 | 0 | 0 | 3 |
| 5 enfants | 0 | 0 | 0 | 0 | 0 | 0 | 0 | 0 | 0 | 0 | 0 |
| 6 enfants | 0 | 0 | 0 | 0 | 0 | 0 | 0 | 0 | 0 | 0 | 0 |
| 7 enfants et + | 0 | 0 | 0 | 0 | 0 | 0 | 0 | 0 | 0 | 0 | 0 |
| 1) Nombre d'attributaires | 109 | 1 | 8 | 2 | 6 | 26 | 14 | 6 | 18 | 15 | 205 |
| 2) Nombre de bénéficiaires | 157 | 3 | 9 | 2 | 11 | 41 | 21 | 7 | 29 | 21 | 301 |
| 3) Montants annuels payés en 2004 (EUR) | 251.447,95 | 12.472,28 | 6.969,24 | 17.211,60 | 12.598,04 | 66.255,09 | 36.743,34 | 18.381,65 | 50.204,55 | 75.016,53 | 556.082,35 (*) |

(*) Y compris les allocations supplémentaires pour handicapés, les allocations de naissance et les primes d'adoption, soit respectivement: 8.782,08 EUR 0,00 EUR 0,00 EUR

2. Bénéficiaires d'allocations de naissance

3. Bénéficiaires de primes d'adoption

| | | | |
|--|---|--|---|
| Nombre de naissances ayant donné lieu, au cours de l'année, à l'octroi d'une allocation de naissance | 0 | Nombre d'adoptions ayant donné lieu, au cours de l'année, à l'octroi d'une prime | 0 |
| 1re naissance | 0 | 1er rang | 0 |
| 2e naissance et suivantes | 0 | 2e rang et rangs suivants | 0 |
| TOTAL | 0 | TOTAL | 0 |

A. Statistiques relatives aux allocations familiales payées aux travailleurs salariés dont les enfants sont élevés dans un Etat membre de l'Espace économique européen (E.E.E.), en application du règlement (C.E.E.) n° 1408/71 du 14 juin 1971 et de son règlement d'application n° 574/72 du 21 mars 1972, tous deux entrés en vigueur le 1er octobre 1972.

Pays de résidence : Autriche

1. Statistiques démographiques à la date du 31 décembre 2004

| Attributaires ayant une famille de | DISTRIBUTION DES ATTRIBUTAIRES SUIVANT LES TAUX DES ALLOCATIONS FAMILIALES | | | | | | | | | | |
|---|--|---------------------|-------------------------|-------------------|---|--|--|-------------------|-----------------------|-----------------------|-------------------|
| | Prestations de travail art. 40 | Pension-nés art. 40 | Pension-nés art. 42 bis | Orphelins art. 40 | Chômeurs complets (moins de 6 mois) art. 40 | Chômeurs complets (plus de 6 mois) art. 40 | Chômeurs complets (plus de 6 mois) art. 42 bis | Invalides art. 40 | Invalides art. 50 ter | Orphelins art. 50 bis | Toutes catégories |
| 1 enfant | 1 | 0 | 0 | 0 | 0 | 1 | 0 | 0 | 0 | 0 | 2 |
| 2 enfants | 0 | 0 | 0 | 0 | 0 | 0 | 0 | 0 | 0 | 0 | 0 |
| 3 enfants | 1 | 0 | 0 | 0 | 0 | 0 | 0 | 0 | 0 | 0 | 1 |
| 4 enfants | 0 | 0 | 0 | 0 | 0 | 0 | 0 | 0 | 0 | 0 | 0 |
| 5 enfants | 0 | 0 | 0 | 0 | 0 | 0 | 0 | 0 | 0 | 0 | 0 |
| 6 enfants | 0 | 0 | 0 | 0 | 0 | 0 | 0 | 0 | 0 | 0 | 0 |
| 7 enfants et + | 0 | 0 | 0 | 0 | 0 | 0 | 0 | 0 | 0 | 0 | 0 |
| 1) Nombre d'attributaires | 2 | 0 | 0 | 0 | 0 | 1 | 0 | 0 | 0 | 0 | 3 |
| 2) Nombre de bénéficiaires | 4 | 0 | 0 | 0 | 0 | 1 | 0 | 0 | 0 | 0 | 5 |
| 3) Montants annuels payés en 2004 (EUR) | 2.465,20 | 0,00 | 0,00 | 0,00 | 0,00 | 0,00 | 817,60 | 0,00 | 0,00 | 0,00 | 3.282,80 (*) |

(*) Y compris les allocations supplémentaires pour handicapés, les allocations de naissance et les primes d'adoption, soit respectivement: 0,00 EUR 0,00 EUR 0,00 EUR

2. Bénéficiaires d'allocations de naissance

3. Bénéficiaires de primes d'adoption

| Nombre de naissances ayant donné lieu, au cours de l'année, à l'octroi d'une allocation de naissance | | Nombre d'adoptions ayant donné lieu, au cours de l'année, à l'octroi d'une prime | |
|--|---|--|---|
| 1re naissance | 0 | 1er rang | 0 |
| 2e naissance et suivantes | 0 | 2e rang et rangs suivants | 0 |
| TOTAL | 0 | TOTAL | 0 |

A. Statistiques relatives aux allocations familiales payées aux travailleurs salariés dont les enfants sont élevés dans un Etat membre de l'Espace économique européen (E.E.E.), en application du règlement (C.E.E.) n° 1408/71 du 14 juin 1971 et de son règlement d'application n° 574/72 du 21 mars 1972, tous deux entrés en vigueur le 1er octobre 1972

Pays de résidence : Finlande

1. Statistiques démographiques à la date du 31 décembre 2004

| Attributaires ayant une famille de | DISTRIBUTION DES ATTRIBUTAIRES SUIVANT LES TAUX DES ALLOCATIONS FAMILIALES | | | | | | | | | | |
|---|--|---------------------|-------------------------|-------------------|---|--|--|-------------------|-----------------------|-----------------------|-------------------|
| | Prestations de travail art. 40 | Pension-nés art. 40 | Pension-nés art. 42 bis | Orphelins art. 40 | Chômeurs complets (moins de 6 mois) art. 40 | Chômeurs complets (plus de 6 mois) art. 40 | Chômeurs complets (plus de 6 mois) art. 42 bis | Invalides art. 40 | Invalides art. 50 ter | Orphelins art. 50 bis | Toutes catégories |
| 1 enfant | 1 | 0 | 0 | 0 | 0 | 0 | 0 | 0 | 0 | 0 | 1 |
| 2 enfants | 1 | 0 | 0 | 0 | 0 | 0 | 0 | 0 | 0 | 0 | 1 |
| 3 enfants | 1 | 0 | 0 | 0 | 0 | 0 | 0 | 0 | 0 | 0 | 1 |
| 4 enfants | 0 | 0 | 0 | 0 | 0 | 0 | 0 | 0 | 0 | 0 | 0 |
| 5 enfants | 0 | 0 | 0 | 0 | 0 | 0 | 0 | 0 | 0 | 0 | 0 |
| 6 enfants | 0 | 0 | 0 | 0 | 0 | 0 | 0 | 0 | 0 | 0 | 0 |
| 7 enfants et + | 0 | 0 | 0 | 0 | 0 | 0 | 0 | 0 | 0 | 0 | 0 |
| 1) Nombre d'attributaires | 3 | 0 | 0 | 0 | 0 | 0 | 0 | 0 | 0 | 0 | 3 |
| 2) Nombre de bénéficiaires | 6 | 0 | 0 | 0 | 0 | 0 | 0 | 0 | 0 | 0 | 6 |
| 3) Montants annuels payés en 2004 (EUR) | 7.066,99 | 0,00 | 0,00 | 0,00 | 0,00 | 0,00 | 0,00 | 0,00 | 0,00 | 0,00 | 7.066,99 (*) |

(*) Y compris les allocations supplémentaires pour handicapés, les allocations de naissance et les primes d'adoption, soit respectivement: 0,00 EUR 0,00 EUR 0,00 EUR

| Nombre de naissances ayant donné lieu, au cours de l'année, à l'octroi d'une allocation de naissance | | Nombre d'adoptions ayant donné lieu, au cours de l'année, à l'octroi d'une prime | |
|--|----------|--|----------|
| 1re naissance | 0 | 1er rang | 0 |
| 2e naissance et suivantes | 0 | 2e rang et rangs suivants | 0 |
| TOTAL | 0 | TOTAL | 0 |

A. Statistiques relatives aux allocations familiales payées aux travailleurs salariés dont les enfants sont élevés dans un Etat membre de l'Espace économique européen (E.E.E.), en application du règlement (C.E.E.) n° 1408/71 du 14 juin 1971 et de son règlement d'application n° 574/72 du 21 mars 1972, tous deux entrés en vigueur le 1er octobre 1972

Pays de résidence : Islande

1. Statistiques démographiques à la date du 31 décembre 2004

| Attributaires ayant une famille de | DISTRIBUTION DES ATTRIBUTAIRES SUIVANT LES TAUX DES ALLOCATIONS FAMILIALES | | | | | | | | | | |
|---|--|---------------------|-------------------------|-------------------|---|--|--|-------------------|-----------------------|-----------------------|-------------------|
| | Prestations de travail art. 40 | Pension-nés art. 40 | Pension-nés art. 42 bis | Orphelins art. 40 | Chômeurs complets (moins de 6 mois) art. 40 | Chômeurs complets (plus de 6 mois) art. 40 | Chômeurs complets (plus de 6 mois) art. 42 bis | Invalides art. 40 | Invalides art. 50 ter | Orphelins art. 50 bis | Toutes catégories |
| 1 enfant | 0 | 0 | 0 | 0 | 0 | 0 | 0 | 0 | 0 | 0 | 0 |
| 2 enfants | 0 | 0 | 0 | 0 | 0 | 0 | 0 | 0 | 0 | 0 | 0 |
| 3 enfants | 0 | 0 | 0 | 0 | 0 | 0 | 0 | 0 | 0 | 0 | 0 |
| 4 enfants | 0 | 0 | 0 | 0 | 0 | 0 | 0 | 0 | 0 | 0 | 0 |
| 5 enfants | 0 | 0 | 0 | 0 | 0 | 0 | 0 | 0 | 0 | 0 | 0 |
| 6 enfants | 0 | 0 | 0 | 0 | 0 | 0 | 0 | 0 | 0 | 0 | 0 |
| 7 enfants et + | 0 | 0 | 0 | 0 | 0 | 0 | 0 | 0 | 0 | 0 | 0 |
| 1) Nombre d'attributaires | 0 | 0 | 0 | 0 | 0 | 0 | 0 | 0 | 0 | 0 | 0 |
| 2) Nombre de bénéficiaires | 0 | 0 | 0 | 0 | 0 | 0 | 0 | 0 | 0 | 0 | 0 |
| 3) Montants annuels payés en 2004 (EUR) | 0,00 | 0,00 | 0,00 | 0,00 | 0,00 | 0,00 | 0,00 | 0,00 | 0,00 | 0,00 | 0,00 (*) |

(*) Y compris les allocations supplémentaires pour handicapés, les allocations de naissance et les primes d'adoption, soit respectivement: 0,00 EUR 0,00 EUR 0,00 EUR

| Nombre de naissances ayant donné lieu, au cours de l'année, à l'octroi d'une allocation de naissance | | Nombre d'adoptions ayant donné lieu, au cours de l'année, à l'octroi d'une prime | |
|--|---|--|---|
| 1re naissance | 0 | 1er rang | 0 |
| 2e naissance et suivantes | 0 | 2e rang et rangs suivants | 0 |
| TOTAL | 0 | TOTAL | 0 |

A. Statistiques relatives aux allocations familiales payées aux travailleurs salariés dont les enfants sont élevés dans un Etat membre de l'Espace économique européen (E.E.E.), en application du règlement (C.E.E.) n° 1408/71 du 14 juin 1971 et de son règlement d'application n° 574/72 du 21 mars 1972, tous deux entrés en vigueur le 1er octobre 1972

Pays de résidence : Norvège

1. Statistiques démographiques à la date du 31 décembre 2004

| Attributaires ayant une famille de | DISTRIBUTION DES ATTRIBUTAIRES SUIVANT LES TAUX DES ALLOCATIONS FAMILIALES | | | | | | | | | | |
|---|--|---------------------|-------------------------|-------------------|---|--|--|-------------------|-----------------------|-----------------------|-------------------|
| | Prestations de travail art. 40 | Pension-nés art. 40 | Pension-nés art. 42 bis | Orphelins art. 40 | Chômeurs complets (moins de 6 mois) art. 40 | Chômeurs complets (plus de 6 mois) art. 40 | Chômeurs complets (plus de 6 mois) art. 42 bis | Invalides art. 40 | Invalides art. 50 ter | Orphelins art. 50 bis | Toutes catégories |
| 1 enfant | 3 | 0 | 0 | 0 | 0 | 0 | 0 | 0 | 0 | 0 | 3 |
| 2 enfants | 0 | 0 | 0 | 0 | 0 | 0 | 0 | 0 | 0 | 0 | 0 |
| 3 enfants | 1 | 0 | 0 | 0 | 0 | 0 | 0 | 0 | 0 | 0 | 1 |
| 4 enfants | 0 | 0 | 0 | 0 | 0 | 0 | 0 | 0 | 0 | 0 | 0 |
| 5 enfants | 0 | 0 | 0 | 0 | 0 | 0 | 0 | 0 | 0 | 0 | 0 |
| 6 enfants | 0 | 0 | 0 | 0 | 0 | 0 | 0 | 0 | 0 | 0 | 0 |
| 7 enfants et + | 0 | 0 | 0 | 0 | 0 | 0 | 0 | 0 | 0 | 0 | 0 |
| 1) Nombre d'attributaires | 4 | 0 | 0 | 0 | 0 | 0 | 0 | 0 | 0 | 0 | 4 |
| 2) Nombre de bénéficiaires | 6 | 0 | 0 | 0 | 0 | 0 | 0 | 0 | 0 | 0 | 6 |
| 3) Montants annuels payés en 2004 (EUR) | 8.402,79 | 0,00 | 0,00 | 0,00 | 0,00 | 0,00 | 0,00 | 0,00 | 0,00 | 0,00 | 8.402,79 (*) |

(*) Y compris les allocations supplémentaires pour handicapés, les allocations de naissance et les primes d'adoption, soit respectivement: 0,00 EUR 0,00 EUR 0,00 EUR

| | | | |
|--|---|--|---|
| Nombre de naissances ayant donné lieu, au cours de l'année, à l'octroi d'une allocation de naissance | 0 | Nombre d'adoptions ayant donné lieu, au cours de l'année, à l'octroi d'une prime | 0 |
| 1re naissance | 0 | 1er rang | 0 |
| 2e naissance et suivantes | 0 | 2e rang et rangs suivants | 0 |
| TOTAL | 0 | TOTAL | 0 |

A. Statistiques relatives aux allocations familiales payées aux travailleurs salariés dont les enfants sont élevés dans un Etat membre de l'Espace économique européen (E.E.E.), en application du règlement (C.E.E.) n° 1408/71 du 14 juin 1971 et de son règlement d'application n° 574/72 du 21 mars 1972, tous deux entrés en vigueur le 1er octobre 1972

Pays de résidence : Suède

1. Statistiques démographiques à la date du 31 décembre 2004

| Attributaires ayant une famille de | DISTRIBUTION DES ATTRIBUTAIRES SUIVANT LES TAUX DES ALLOCATIONS FAMILIALES | | | | | | | | | | |
|---|--|---------------------|-------------------------|-------------------|---|--|--|-------------------|-----------------------|-----------------------|-------------------|
| | Prestations de travail art. 40 | Pension-nés art. 40 | Pension-nés art. 42 bis | Orphelins art. 40 | Chômeurs complets (moins de 6 mois) art. 40 | Chômeurs complets (plus de 6 mois) art. 40 | Chômeurs complets (plus de 6 mois) art. 42 bis | Invalides art. 40 | Invalides art. 50 ter | Orphelins art. 50 bis | Toutes catégories |
| 1 enfant | 4 | 0 | 0 | 0 | 0 | 1 | 0 | 0 | 0 | 1 | 6 |
| 2 enfants | 9 | 0 | 0 | 0 | 0 | 0 | 0 | 0 | 0 | 0 | 9 |
| 3 enfants | 4 | 0 | 0 | 0 | 0 | 0 | 1 | 0 | 0 | 0 | 5 |
| 4 enfants | 0 | 0 | 0 | 0 | 0 | 0 | 0 | 0 | 0 | 0 | 0 |
| 5 enfants | 0 | 0 | 0 | 0 | 0 | 0 | 0 | 0 | 0 | 0 | 0 |
| 6 enfants | 0 | 0 | 0 | 0 | 0 | 0 | 0 | 0 | 0 | 0 | 0 |
| 7 enfants et + | 0 | 0 | 0 | 0 | 0 | 0 | 0 | 0 | 0 | 0 | 0 |
| 1) Nombre d'attributaires | 17 | 0 | 0 | 0 | 0 | 1 | 1 | 0 | 0 | 1 | 20 |
| 2) Nombre de bénéficiaires | 34 | 0 | 0 | 0 | 0 | 1 | 3 | 0 | 0 | 1 | 39 |
| 3) Montants annuels payés en 2004 (EUR) | 46.543,36 | 0,00 | 0,00 | 0,00 | 0,00 | 519,90 | 6.718,94 | 0,00 | 0,00 | 5.894,96 | 62.323,67 (*) |

(*) Y compris les allocations supplémentaires pour handicapés, les allocations de naissance et les primes d'adoption, soit respectivement: 1.891,62 EUR 754,89 EUR 0,00 EUR

2. Bénéficiaires d'allocations de naissance

3. Bénéficiaires de primes d'adoption

| Nombre de naissances ayant donné lieu, au cours de l'année, à l'octroi d'une allocation de naissance | | Nombre d'adoptions ayant donné lieu, au cours de l'année, à l'octroi d'une prime | |
|--|----------|--|----------|
| 1re naissance | 0 | 1er rang | 0 |
| 2e naissance et suivantes | 1 | 2e rang et rangs suivants | 0 |
| TOTAL | 1 | TOTAL | 0 |

A. Statistiques relatives aux allocations familiales payées aux travailleurs salariés dont les enfants sont élevés dans un Etat membre de l'Espace économique européen (E.E.E.), en application du règlement (C.E.E.) n° 1408/71 du 14 juin 1971 et de son règlement d'application n° 574/72 du 21 mars 1972, tous deux entrés en vigueur le 1er octobre 1972

Pays de résidence : Liechtenstein

1. Statistiques démographiques à la date du 31 décembre 2004

| Attributaires ayant une famille de | DISTRIBUTION DES ATTRIBUTAIRES SUIVANT LES TAUX DES ALLOCATIONS FAMILIALES | | | | | | | | | | |
|---|--|---------------------|-------------------------|-------------------|---|--|--|-------------------|-----------------------|-----------------------|-------------------|
| | Prestations de travail art. 40 | Pension-nés art. 40 | Pension-nés art. 42 bis | Orphelins art. 40 | Chômeurs complets (moins de 6 mois) art. 40 | Chômeurs complets (plus de 6 mois) art. 40 | Chômeurs complets (plus de 6 mois) art. 42 bis | Invalides art. 40 | Invalides art. 50 ter | Orphelins art. 50 bis | Toutes catégories |
| 1 enfant | 0 | 0 | 0 | 0 | 0 | 0 | 0 | 0 | 0 | 0 | 0 |
| 2 enfants | 0 | 0 | 0 | 0 | 0 | 0 | 0 | 0 | 0 | 0 | 0 |
| 3 enfants | 0 | 0 | 0 | 0 | 0 | 0 | 0 | 0 | 0 | 0 | 0 |
| 4 enfants | 0 | 0 | 0 | 0 | 0 | 0 | 0 | 0 | 0 | 0 | 0 |
| 5 enfants | 0 | 0 | 0 | 0 | 0 | 0 | 0 | 0 | 0 | 0 | 0 |
| 6 enfants | 0 | 0 | 0 | 0 | 0 | 0 | 0 | 0 | 0 | 0 | 0 |
| 7 enfants et + | 0 | 0 | 0 | 0 | 0 | 0 | 0 | 0 | 0 | 0 | 0 |
| 1) Nombre d'attributaires | 0 | 0 | 0 | 0 | 0 | 0 | 0 | 0 | 0 | 0 | 0 |
| 2) Nombre de bénéficiaires | 0 | 0 | 0 | 0 | 0 | 0 | 0 | 0 | 0 | 0 | 0 |
| 3) Montants annuels payés en 2004 (EUR) | 0,00 | 0,00 | 0,00 | 0,00 | 0,00 | 0,00 | 0,00 | 0,00 | 0,00 | 0,00 | 0,00 (*) |

(*) Y compris les allocations supplémentaires pour handicapés, les allocations de naissance et les primes d'adoption, soit respectivement: 0,00 EUR 0,00 EUR 0,00 EUR

2. Bénéficiaires d'allocations de naissance

3. Bénéficiaires de primes d'adoption

| | | | |
|--|---|--|---|
| Nombre de naissances ayant donné lieu, au cours de l'année, à l'octroi d'une allocation de naissance | | Nombre d'adoptions ayant donné lieu, au cours de l'année, à l'octroi d'une prime | |
| 1re naissance | 0 | 1er rang | 0 |
| 2e naissance et suivantes | 0 | 2e rang et rangs suivants | 0 |
| TOTAL | 0 | TOTAL | 0 |

A. Statistiques relatives aux allocations familiales payées aux travailleurs salariés dont les enfants sont élevés dans un Etat membre de l'Espace économique européen (E.E.E.), en application du règlement (C.E.E.) n° 1408/71 du 14 juin 1971 et de son règlement d'application n° 574/72 du 21 mars 1972, tous deux entrés en vigueur le 1er octobre 1972

Pays de résidence : Suisse

1. Statistiques démographiques à la date du 31 décembre 2004

| Attributaires ayant une famille de | DISTRIBUTION DES ATTRIBUTAIRES SUIVANT LES TAUX DES ALLOCATIONS FAMILIALES | | | | | | | | | | |
|---|--|---------------------|-------------------------|-------------------|---|--|--|-------------------|-----------------------|-----------------------|-------------------|
| | Prestations de travail art. 40 | Pension-nés art. 40 | Pension-nés art. 42 bis | Orphelins art. 40 | Chômeurs complets (moins de 6 mois) art. 40 | Chômeurs complets (plus de 6 mois) art. 40 | Chômeurs complets (plus de 6 mois) art. 42 bis | Invalides art. 40 | Invalides art. 50 ter | Orphelins art. 50 bis | Toutes catégories |
| 1 enfant | 7 | 0 | 0 | 0 | 0 | 0 | 0 | 0 | 0 | 0 | 7 |
| 2 enfants | 5 | 0 | 0 | 0 | 0 | 0 | 0 | 0 | 0 | 0 | 5 |
| 3 enfants | 2 | 0 | 0 | 0 | 0 | 0 | 0 | 0 | 0 | 0 | 2 |
| 4 enfants | 1 | 0 | 0 | 0 | 0 | 0 | 0 | 0 | 0 | 0 | 1 |
| 5 enfants | 0 | 0 | 0 | 0 | 0 | 0 | 0 | 0 | 0 | 0 | 0 |
| 6 enfants | 0 | 0 | 0 | 0 | 0 | 0 | 0 | 0 | 0 | 0 | 0 |
| 7 enfants et + | 0 | 0 | 0 | 0 | 0 | 0 | 0 | 0 | 0 | 0 | 0 |
| 1) Nombre d'attributaires | 15 | 0 | 0 | 0 | 0 | 0 | 0 | 0 | 0 | 0 | 15 |
| 2) Nombre de bénéficiaires | 27 | 0 | 0 | 0 | 0 | 0 | 0 | 0 | 0 | 0 | 27 |
| 3) Montants annuels payés en 2004 (EUR) | 41.723,31 | 0,00 | 0,00 | 0,00 | 0,00 | 0,00 | 0,00 | 0,00 | 0,00 | 0,00 | 42.726,64 (*) |

(*) Y compris les allocations supplémentaires pour handicapés, les allocations de naissance et les primes d'adoption, soit respectivement: 0,00 EUR 1.003,33 EUR 0,00 EUR

2. Bénéficiaires d'allocations de naissance

3. Bénéficiaires de primes d'adoption

| Nombre de naissances ayant donné lieu, au cours de l'année, à l'octroi d'une allocation de naissance | Nombre d'adoptions ayant donné lieu, au cours de l'année, à l'octroi d'une prime |
|--|--|
| 1re naissance | 1er rang |
| 2e naissance et suivantes | 2e rang et rangs suivants |
| TOTAL | TOTAL |
| 0 | 0 |
| 0 | 0 |
| 0 | 0 |

A. Statistiques relatives aux allocations familiales payées aux travailleurs salariés dont les enfants sont élevés dans un Etat membre de l'Espace économique européen (E.E.E.), en application du règlement (C.E.E.) n° 1408/71 du 14 juin 1971 et de son règlement d'application n° 574/72 du 21 mars 1972, tous deux entrés en vigueur le 1er octobre 1972

Pays de résidence : Chypre

1. Statistiques démographiques à la date du 31 décembre 2004

| Attributaires ayant une famille de | DISTRIBUTION DES ATTRIBUTAIRES SUIVANT LES TAUX DES ALLOCATIONS FAMILIALES | | | | | | | | | | |
|---|--|---------------------|-------------------------|-------------------|---|--|--|-------------------|-----------------------|-----------------------|-------------------|
| | Prestations de travail art. 40 | Pension-nés art. 40 | Pension-nés art. 42 bis | Orphelins art. 40 | Chômeurs complets (moins de 6 mois) art. 40 | Chômeurs complets (plus de 6 mois) art. 40 | Chômeurs complets (plus de 6 mois) art. 42 bis | Invalides art. 40 | Invalides art. 50 ter | Orphelins art. 50 bis | Toutes catégories |
| 1 enfant | 0 | 0 | 0 | 0 | 0 | 0 | 0 | 0 | 0 | 0 | 0 |
| 2 enfants | 0 | 0 | 0 | 0 | 0 | 0 | 0 | 0 | 0 | 0 | 0 |
| 3 enfants | 0 | 0 | 0 | 0 | 0 | 0 | 0 | 0 | 0 | 0 | 0 |
| 4 enfants | 0 | 0 | 0 | 0 | 0 | 0 | 0 | 0 | 0 | 0 | 0 |
| 5 enfants | 0 | 0 | 0 | 0 | 0 | 0 | 0 | 0 | 0 | 0 | 0 |
| 6 enfants | 0 | 0 | 0 | 0 | 0 | 0 | 0 | 0 | 0 | 0 | 0 |
| 7 enfants et + | 0 | 0 | 0 | 0 | 0 | 0 | 0 | 0 | 0 | 0 | 0 |
| 1) Nombre d'attributaires | 0 | 0 | 0 | 0 | 0 | 0 | 0 | 0 | 0 | 0 | 0 |
| 2) Nombre de bénéficiaires | 0 | 0 | 0 | 0 | 0 | 0 | 0 | 0 | 0 | 0 | 0 |
| 3) Montants annuels payés en 2004 (EUR) | 0,00 | 0,00 | 0,00 | 0,00 | 0,00 | 0,00 | 0,00 | 0,00 | 0,00 | 0,00 | 0,00 (*) |

(*) Y compris les allocations supplémentaires pour handicapés, les allocations de naissance et les primes d'adoption, soit respectivement: 0,00 EUR 0,00 EUR 0,00 EUR

2. Bénéficiaires d'allocations de naissance

3. Bénéficiaires de primes d'adoption

| | | | |
|--|---|--|---|
| Nombre de naissances ayant donné lieu, au cours de l'année, à l'octroi d'une allocation de naissance | 0 | Nombre d'adoptions ayant donné lieu, au cours de l'année, à l'octroi d'une prime | 0 |
| 1re naissance | 0 | 1er rang | 0 |
| 2e naissance et suivantes | 0 | 2e rang et rangs suivants | 0 |
| TOTAL | 0 | TOTAL | 0 |

A. Statistiques relatives aux allocations familiales payées aux travailleurs salariés dont les enfants sont élevés dans un Etat membre de l'Espace économique européen (E.E.E.), en application du règlement (C.E.E.) n° 1408/71 du 14 juin 1971 et de son règlement d'application n° 574/72 du 21 mars 1972, tous deux entrés en vigueur le 1er octobre 1972

Estonie

1. Statistiques démographiques à la date du 31 décembre 2004

| Attributaires ayant une famille de | DISTRIBUTION DES ATTRIBUTAIRES SUIVANT LES TAUX DES ALLOCATIONS FAMILIALES | | | | | | | | | | |
|---|--|---------------------|-------------------------|-------------------|---|--|--|-------------------|-----------------------|-----------------------|-------------------|
| | Prestations de travail art. 40 | Pension-nés art. 40 | Pension-nés art. 42 bis | Orphelins art. 40 | Chômeurs complets (moins de 6 mois) art. 40 | Chômeurs complets (plus de 6 mois) art. 40 | Chômeurs complets (plus de 6 mois) art. 42 bis | Invalides art. 40 | Invalides art. 50 ter | Orphelins art. 50 bis | Toutes catégories |
| 1 enfant | 0 | 0 | 0 | 0 | 0 | 0 | 0 | 0 | 0 | 0 | 0 |
| 2 enfants | 0 | 0 | 0 | 0 | 0 | 0 | 0 | 0 | 0 | 0 | 0 |
| 3 enfants | 0 | 0 | 0 | 0 | 0 | 0 | 0 | 0 | 0 | 0 | 0 |
| 4 enfants | 0 | 0 | 0 | 0 | 0 | 0 | 0 | 0 | 0 | 0 | 0 |
| 5 enfants | 0 | 0 | 0 | 0 | 0 | 0 | 0 | 0 | 0 | 0 | 0 |
| 6 enfants | 0 | 0 | 0 | 0 | 0 | 0 | 0 | 0 | 0 | 0 | 0 |
| 7 enfants et + | 0 | 0 | 0 | 0 | 0 | 0 | 0 | 0 | 0 | 0 | 0 |
| 1) Nombre d'attributaires | 0 | 0 | 0 | 0 | 0 | 0 | 0 | 0 | 0 | 0 | 0 |
| 2) Nombre de bénéficiaires | 0 | 0 | 0 | 0 | 0 | 0 | 0 | 0 | 0 | 0 | 0 |
| 3) Montants annuels payés en 2004 (EUR) | 0,00 | 0,00 | 0,00 | 0,00 | 0,00 | 0,00 | 0,00 | 0,00 | 0,00 | 0,00 | 0,00 (*) |

(*) Y compris les allocations supplémentaires pour handicapés, les allocations de naissance et les primes d'adoption, soit respectivement: 0,00 EUR 0,00 EUR 0,00 EUR

2. Bénéficiaires d'allocations de naissance

3. Bénéficiaires de primes d'adoption

| Nombre de naissances ayant donné lieu, au cours de l'année, à l'octroi d'une allocation de naissance | | Nombre d'adoptions ayant donné lieu, au cours de l'année, à l'octroi d'une prime | |
|--|---|--|---|
| 1re naissance | 0 | 1er rang | 0 |
| 2e naissance et suivantes | 0 | 2e rang et rangs suivants | 0 |
| TOTAL | 0 | TOTAL | 0 |

A. Statistiques relatives aux allocations familiales payées aux travailleurs salariés dont les enfants sont élevés dans un Etat membre de l'Espace économique européen (E.E.E.), en application du règlement (C.E.E.) n° 1408/71 du 14 juin 1971 et de son règlement d'application n° 574/72 du 21 mars 1972, tous deux entrés en vigueur le 1er octobre 1972.

Pays de résidence : Hongrie

1. Statistiques démographiques à la date du 31 décembre 2004

| Attributaires ayant une famille de | DISTRIBUTION DES ATTRIBUTAIRES SUIVANT LES TAUX DES ALLOCATIONS FAMILIALES | | | | | | | | | | |
|---|--|---------------------|-------------------------|-------------------|---|--|--|-------------------|-----------------------|-----------------------|-------------------|
| | Prestations de travail art. 40 | Pension-nés art. 40 | Pension-nés art. 42 bis | Orphelins art. 40 | Chômeurs complets (moins de 6 mois) art. 40 | Chômeurs complets (plus de 6 mois) art. 40 | Chômeurs complets (plus de 6 mois) art. 42 bis | Invalides art. 40 | Invalides art. 50 ter | Orphelins art. 50 bis | Toutes catégories |
| 1 enfant | 0 | 0 | 0 | 0 | 0 | 0 | 0 | 0 | 0 | 0 | 0 |
| 2 enfants | 3 | 0 | 0 | 0 | 0 | 0 | 0 | 0 | 0 | 0 | 3 |
| 3 enfants | 0 | 0 | 0 | 0 | 0 | 0 | 0 | 0 | 0 | 0 | 0 |
| 4 enfants | 0 | 0 | 0 | 0 | 0 | 0 | 0 | 0 | 0 | 0 | 0 |
| 5 enfants | 0 | 0 | 0 | 0 | 0 | 0 | 0 | 0 | 0 | 0 | 0 |
| 6 enfants | 0 | 0 | 0 | 0 | 0 | 0 | 0 | 0 | 0 | 0 | 0 |
| 7 enfants et + | 0 | 0 | 0 | 0 | 0 | 0 | 0 | 0 | 0 | 0 | 0 |
| 1) Nombre d'attributaires | 3 | 0 | 0 | 0 | 0 | 0 | 0 | 0 | 0 | 0 | 3 |
| 2) Nombre de bénéficiaires | 6 | 0 | 0 | 0 | 0 | 0 | 0 | 0 | 0 | 0 | 6 |
| 3) Montants annuels payés en 2004 (EUR) | 6.527,52 | 0,00 | 0,00 | 0,00 | 0,00 | 0,00 | 0,00 | 0,00 | 0,00 | 0,00 | 6.527,52 (*) |

(*) Y compris les allocations supplémentaires pour handicapés, les allocations de naissance et les primes d'adoption, soit respectivement: 0,00 EUR 0,00 EUR 0,00 EUR

2. Bénéficiaires d'allocations de naissance

3. Bénéficiaires de primes d'adoption

| Nombre de naissances ayant donné lieu, au cours de l'année, à l'octroi d'une allocation de naissance | Nombre d'adoptions ayant donné lieu, au cours de l'année, à l'octroi d'une prime |
|--|--|
| 1re naissance | 1er rang |
| 2e naissance et suivantes | 2e rang et rangs suivants |
| TOTAL | TOTAL |
| 0 | 0 |
| 0 | 0 |
| 0 | 0 |

A. Statistiques relatives aux allocations familiales payées aux travailleurs salariés dont les enfants sont élevés dans un Etat membre de l'Espace économique européen (E.E.E.), en application du règlement (C.E.E.) n° 1408/71 du 14 juin 1971 et de son règlement d'application n° 574/72 du 21 mars 1972, tous deux entrés en vigueur le 1er octobre 1972

Pays de résidence : Lettonie

1. Statistiques démographiques à la date du 31 décembre 2004

| Attributaires ayant une famille de | DISTRIBUTION DES ATTRIBUTAIRES SUIVANT LES TAUX DES ALLOCATIONS FAMILIALES | | | | | | | | | | |
|---|--|---------------------|-------------------------|-------------------|---|--|--|-------------------|-----------------------|-----------------------|-------------------|
| | Prestations de travail art. 40 | Pension-nés art. 40 | Pension-nés art. 42 bis | Orphelins art. 40 | Chômeurs complets (moins de 6 mois) art. 40 | Chômeurs complets (plus de 6 mois) art. 40 | Chômeurs complets (plus de 6 mois) art. 42 bis | Invalides art. 40 | Invalides art. 50 ter | Orphelins art. 50 bis | Toutes catégories |
| 1 enfant | 0 | 0 | 0 | 0 | 0 | 0 | 0 | 0 | 0 | 0 | 0 |
| 2 enfants | 0 | 0 | 0 | 0 | 0 | 0 | 0 | 0 | 0 | 0 | 0 |
| 3 enfants | 0 | 0 | 0 | 0 | 0 | 0 | 0 | 0 | 0 | 0 | 0 |
| 4 enfants | 0 | 0 | 0 | 0 | 0 | 0 | 0 | 0 | 0 | 0 | 0 |
| 5 enfants | 0 | 0 | 0 | 0 | 0 | 0 | 0 | 0 | 0 | 0 | 0 |
| 6 enfants | 0 | 0 | 0 | 0 | 0 | 0 | 0 | 0 | 0 | 0 | 0 |
| 7 enfants et + | 0 | 0 | 0 | 0 | 0 | 0 | 0 | 0 | 0 | 0 | 0 |
| 1) Nombre d'attributaires | 0 | 0 | 0 | 0 | 0 | 0 | 0 | 0 | 0 | 0 | 0 |
| 2) Nombre de bénéficiaires | 0 | 0 | 0 | 0 | 0 | 0 | 0 | 0 | 0 | 0 | 0 |
| 3) Montants annuels payés en 2004 (EUR) | 0,00 | 0,00 | 0,00 | 0,00 | 0,00 | 0,00 | 0,00 | 0,00 | 0,00 | 0,00 | 0,00 (*) |

(*) Y compris les allocations supplémentaires pour handicapés, les allocations de naissance et les primes d'adoption, soit respectivement: 0,00 EUR 0,00 EUR 0,00 EUR

2. Bénéficiaires d'allocations de naissance

3. Bénéficiaires de primes d'adoption

| Nombre de naissances ayant donné lieu, au cours de l'année, à l'octroi d'une allocation de naissance | | Nombre d'adoptions ayant donné lieu, au cours de l'année, à l'octroi d'une prime | |
|--|---|--|---|
| 1re naissance | 0 | 1er rang | 0 |
| 2e naissance et suivantes | 0 | 2e rang et rangs suivants | 0 |
| TOTAL | 0 | TOTAL | 0 |

A. Statistiques relatives aux allocations familiales payées aux travailleurs salariés dont les enfants sont élevés dans un Etat membre de l'Espace économique européen (E.E.E.), en application du règlement (C.E.E.) n° 1408/71 du 14 juin 1971 et de son règlement d'application n° 574/72 du 21 mars 1972, tous deux entrés en vigueur le 1er octobre 1972.

Pays de résidence : Lituanie

1. Statistiques démographiques à la date du 31 décembre 2004

| Attributaires ayant une famille de | DISTRIBUTION DES ATTRIBUTAIRES SUIVANT LES TAUX DES ALLOCATIONS FAMILIALES | | | | | | | | | | |
|---|--|---------------------|-------------------------|-------------------|---|--|--|-------------------|-----------------------|-----------------------|-------------------|
| | Prestations de travail art. 40 | Pension-nés art. 40 | Pension-nés art. 42 bis | Orphelins art. 40 | Chômeurs complets (moins de 6 mois) art. 40 | Chômeurs complets (plus de 6 mois) art. 40 | Chômeurs complets (plus de 6 mois) art. 42 bis | Invalides art. 40 | Invalides art. 50 ter | Orphelins art. 50 bis | Toutes catégories |
| 1 enfant | 0 | 0 | 0 | 0 | 0 | 0 | 0 | 0 | 0 | 0 | 0 |
| 2 enfants | 0 | 0 | 0 | 0 | 0 | 0 | 0 | 0 | 0 | 0 | 0 |
| 3 enfants | 0 | 0 | 0 | 0 | 0 | 0 | 0 | 0 | 0 | 0 | 0 |
| 4 enfants | 0 | 0 | 0 | 0 | 0 | 0 | 0 | 0 | 0 | 0 | 0 |
| 5 enfants | 0 | 0 | 0 | 0 | 0 | 0 | 0 | 0 | 0 | 0 | 0 |
| 6 enfants | 0 | 0 | 0 | 0 | 0 | 0 | 0 | 0 | 0 | 0 | 0 |
| 7 enfants et + | 0 | 0 | 0 | 0 | 0 | 0 | 0 | 0 | 0 | 0 | 0 |
| 1) Nombre d'attributaires | 0 | 0 | 0 | 0 | 0 | 0 | 0 | 0 | 0 | 0 | 0 |
| 2) Nombre de bénéficiaires | 0 | 0 | 0 | 0 | 0 | 0 | 0 | 0 | 0 | 0 | 0 |
| 3) Montants annuels payés en 2004 (EUR) | 0,00 | 0,00 | 0,00 | 0,00 | 0,00 | 0,00 | 0,00 | 0,00 | 0,00 | 0,00 | 0,00 (*) |

(*) Y compris les allocations supplémentaires pour handicapés, les allocations de naissance et les primes d'adoption, soit respectivement: 0,00 EUR 0,00 EUR 0,00 EUR

2. Bénéficiaires d'allocations de naissance

3. Bénéficiaires de primes d'adoption

| Nombre de naissances ayant donné lieu, au cours de l'année, à l'octroi d'une allocation de naissance | | Nombre d'adoptions ayant donné lieu, au cours de l'année, à l'octroi d'une prime | |
|--|---|--|---|
| 1re naissance | 0 | 1er rang | 0 |
| 2e naissance et suivantes | 0 | 2e rang et rangs suivants | 0 |
| TOTAL | 0 | TOTAL | 0 |

A. Statistiques relatives aux allocations familiales payées aux travailleurs salariés dont les enfants sont élevés dans un Etat membre de l'Espace économique européen (E.E.E.), en application du règlement (C.E.E.) n° 1408/71 du 14 juin 1971 et de son règlement d'application n° 574/72 du 21 mars 1972, tous deux entrés en vigueur le 1er octobre 1972

Pays de résidence : Malte

1. Statistiques démographiques à la date du 31 décembre 2004

| Attributaires ayant une famille de | DISTRIBUTION DES ATTRIBUTAIRES SUIVANT LES TAUX DES ALLOCATIONS FAMILIALES | | | | | | | | | | |
|---|--|---------------------|-------------------------|-------------------|---|--|--|-------------------|-----------------------|-----------------------|-------------------|
| | Prestations de travail art. 40 | Pension-nés art. 40 | Pension-nés art. 42 bis | Orphelins art. 40 | Chômeurs complets (moins de 6 mois) art. 40 | Chômeurs complets (plus de 6 mois) art. 40 | Chômeurs complets (plus de 6 mois) art. 42 bis | Invalides art. 40 | Invalides art. 50 ter | Orphelins art. 50 bis | Toutes catégories |
| 1 enfant | 0 | 0 | 0 | 0 | 0 | 0 | 0 | 0 | 0 | 0 | 0 |
| 2 enfants | 0 | 0 | 0 | 0 | 0 | 0 | 0 | 0 | 0 | 0 | 0 |
| 3 enfants | 0 | 0 | 0 | 0 | 0 | 0 | 0 | 0 | 0 | 0 | 0 |
| 4 enfants | 0 | 0 | 0 | 0 | 0 | 0 | 0 | 0 | 0 | 0 | 0 |
| 5 enfants | 0 | 0 | 0 | 0 | 0 | 0 | 0 | 0 | 0 | 0 | 0 |
| 6 enfants | 0 | 0 | 0 | 0 | 0 | 0 | 0 | 0 | 0 | 0 | 0 |
| 7 enfants et + | 0 | 0 | 0 | 0 | 0 | 0 | 0 | 0 | 0 | 0 | 0 |
| 1) Nombre d'attributaires | 0 | 0 | 0 | 0 | 0 | 0 | 0 | 0 | 0 | 0 | 0 |
| 2) Nombre de bénéficiaires | 0 | 0 | 0 | 0 | 0 | 0 | 0 | 0 | 0 | 0 | 0 |
| 3) Montants annuels payés en 2004 (EUR) | 0,00 | 0,00 | 0,00 | 0,00 | 0,00 | 0,00 | 0,00 | 0,00 | 0,00 | 0,00 | 0,00 (*) |

(*) Y compris les allocations supplémentaires pour handicapés, les allocations de naissance et les primes d'adoption, soit respectivement: 0,00 EUR 0,00 EUR 0,00 EUR

2. Bénéficiaires d'allocations de naissance

3. Bénéficiaires de primes d'adoption

| Nombre de naissances ayant donné lieu, au cours de l'année, à l'octroi d'une allocation de naissance | Nombre d'adoptions ayant donné lieu, au cours de l'année, à l'octroi d'une prime |
|--|--|
| 1re naissance | 1er rang |
| 2e naissance et suivantes | 2e rang et rangs suivants |
| TOTAL | TOTAL |

A. Statistiques relatives aux allocations familiales payées aux travailleurs salariés dont les enfants sont élevés dans un Etat membre de l'Espace économique européen (E.E.E.), en application du règlement (C.E.E.) n° 1408/71 du 14 juin 1971 et de son règlement d'application n° 574/72 du 21 mars 1972, tous deux entrés en vigueur le 1er octobre 1972.

Pays de résidence : Pologne

1. Statistiques démographiques à la date du 31 décembre 2004

| Attributaires ayant une famille de | DISTRIBUTION DES ATTRIBUTAIRES SUIVANT LES TAUX DES ALLOCATIONS FAMILIALES | | | | | | | | | | |
|---|--|---------------------|-------------------------|-------------------|---|--|--|-------------------|-----------------------|-----------------------|-------------------|
| | Prestations de travail art. 40 | Pension-nés art. 40 | Pension-nés art. 42 bis | Orphelins art. 40 | Chômeurs complets (moins de 6 mois) art. 40 | Chômeurs complets (plus de 6 mois) art. 40 | Chômeurs complets (plus de 6 mois) art. 42 bis | Invalides art. 40 | Invalides art. 50 ter | Orphelins art. 50 bis | Toutes catégories |
| 1 enfant | 1 | 0 | 0 | 0 | 0 | 0 | 0 | 0 | 0 | 1 | 2 |
| 2 enfants | 5 | 0 | 0 | 0 | 0 | 0 | 0 | 0 | 0 | 0 | 5 |
| 3 enfants | 1 | 0 | 0 | 0 | 0 | 0 | 0 | 0 | 0 | 0 | 1 |
| 4 enfants | 0 | 0 | 0 | 0 | 0 | 0 | 0 | 0 | 0 | 0 | 0 |
| 5 enfants | 0 | 0 | 0 | 0 | 0 | 0 | 0 | 0 | 0 | 0 | 0 |
| 6 enfants | 0 | 0 | 0 | 0 | 0 | 0 | 0 | 0 | 0 | 0 | 0 |
| 7 enfants et + | 0 | 0 | 0 | 0 | 0 | 0 | 0 | 0 | 0 | 0 | 0 |
| 1) Nombre d'attributaires | 7 | 0 | 0 | 0 | 0 | 0 | 0 | 0 | 0 | 1 | 8 |
| 2) Nombre de bénéficiaires | 14 | 0 | 0 | 0 | 0 | 0 | 0 | 0 | 0 | 1 | 15 |
| 3) Montants annuels payés en 2004 (EUR) | 17.801,47 | 0,00 | 0,00 | 0,00 | 0,00 | 0,00 | 0,00 | 0,00 | 0,00 | 4.045,41 | 21.846,88 (*) |

(*) Y compris les allocations supplémentaires pour handicapés, les allocations de naissance et les primes d'adoption, soit respectivement: 0,00 EUR 0,00 EUR 0,00 EUR

2. Bénéficiaires d'allocations de naissance

3. Bénéficiaires de primes d'adoption

| Nombre de naissances ayant donné lieu, au cours de l'année, à l'octroi d'une allocation de naissance | | Nombre d'adoptions ayant donné lieu, au cours de l'année, à l'octroi d'une prime | |
|--|---|--|---|
| 1re naissance | 0 | 1er rang | 0 |
| 2e naissance et suivantes | 0 | 2e rang et rangs suivants | 0 |
| TOTAL | 0 | TOTAL | 0 |

A. Statistiques relatives aux allocations familiales payées aux travailleurs salariés dont les enfants sont élevés dans un Etat membre de l'Espace économique européen (E.E.E.), en application du règlement (C.E.E.) n° 1408/71 du 14 juin 1971 et de son règlement d'application n° 574/72 du 21 mars 1972, tous deux entrés en vigueur le 1er octobre 1972

République slovaque

1. Statistiques démographiques à la date du 31 décembre 2004

| Attributaires ayant une famille de | DISTRIBUTION DES ATTRIBUTAIRES SUIVANT LES TAUX DES ALLOCATIONS FAMILIALES | | | | | | | | | | |
|---|--|---------------------|-------------------------|-------------------|---|--|--|-------------------|-----------------------|-----------------------|-------------------|
| | Prestations de travail art. 40 | Pension-nés art. 40 | Pension-nés art. 42 bis | Orphelins art. 40 | Chômeurs complets (moins de 6 mois) art. 40 | Chômeurs complets (plus de 6 mois) art. 40 | Chômeurs complets (plus de 6 mois) art. 42 bis | Invalides art. 40 | Invalides art. 50 ter | Orphelins art. 50 bis | Toutes catégories |
| 1 enfant | 0 | 0 | 0 | 0 | 0 | 0 | 0 | 0 | 0 | 0 | 0 |
| 2 enfants | 0 | 0 | 0 | 0 | 0 | 0 | 0 | 0 | 0 | 0 | 0 |
| 3 enfants | 0 | 0 | 0 | 0 | 0 | 0 | 0 | 0 | 0 | 0 | 0 |
| 4 enfants | 0 | 0 | 0 | 0 | 0 | 0 | 0 | 0 | 0 | 0 | 0 |
| 5 enfants | 0 | 0 | 0 | 0 | 0 | 0 | 0 | 0 | 0 | 0 | 0 |
| 6 enfants | 0 | 0 | 0 | 0 | 0 | 0 | 0 | 0 | 0 | 0 | 0 |
| 7 enfants et + | 0 | 0 | 0 | 0 | 0 | 0 | 0 | 0 | 0 | 0 | 0 |
| 1) Nombre d'attributaires | 0 | 0 | 0 | 0 | 0 | 0 | 0 | 0 | 0 | 0 | 0 |
| 2) Nombre de bénéficiaires | 0 | 0 | 0 | 0 | 0 | 0 | 0 | 0 | 0 | 0 | 0 |
| 3) Montants annuels payés en 2004 (EUR) | 0,00 | 0,00 | 0,00 | 0,00 | 0,00 | 0,00 | 0,00 | 0,00 | 0,00 | 0,00 | 0,00 (*) |

(*) Y compris les allocations supplémentaires pour handicapés, les allocations de naissance et les primes d'adoption, soit respectivement: 0,00 EUR 0,00 EUR 0,00 EUR

2. Bénéficiaires d'allocations de naissance

3. Bénéficiaires de primes d'adoption

| Nombre de naissances ayant donné lieu, au cours de l'année, à l'octroi d'une allocation de naissance | | Nombre d'adoptions ayant donné lieu, au cours de l'année, à l'octroi d'une prime | |
|--|---|--|---|
| 1re naissance | 0 | 1er rang | 0 |
| 2e naissance et suivantes | 0 | 2e rang et rangs suivants | 0 |
| TOTAL | 0 | TOTAL | 0 |

A. Statistiques relatives aux allocations familiales payées aux travailleurs salariés dont les enfants sont élevés dans un Etat membre de l'Espace économique européen (E.E.E.), en application du règlement (C.E.E.) n° 1408/71 du 14 juin 1971 et de son règlement d'application n° 574/72 du 21 mars 1972, tous deux entrés en vigueur le 1er octobre 1972

Pays de résidence : République tchèque

1. Statistiques démographiques à la date du 31 décembre 2004

| Attributaires ayant une famille de | DISTRIBUTION DES ATTRIBUTAIRES SUIVANT LES TAUX DES ALLOCATIONS FAMILIALES | | | | | | | | | | |
|---|--|---------------------|-------------------------|-------------------|---|--|--|-------------------|-----------------------|-----------------------|-------------------|
| | Prestations de travail art. 40 | Pension-nés art. 40 | Pension-nés art. 42 bis | Orphelins art. 40 | Chômeurs complets (moins de 6 mois) art. 40 | Chômeurs complets (plus de 6 mois) art. 40 | Chômeurs complets (plus de 6 mois) art. 42 bis | Invalides art. 40 | Invalides art. 50 ter | Orphelins art. 50 bis | Toutes catégories |
| 1 enfant | 0 | 0 | 0 | 0 | 0 | 0 | 0 | 0 | 0 | 0 | 0 |
| 2 enfants | 0 | 0 | 0 | 0 | 0 | 0 | 0 | 0 | 0 | 0 | 0 |
| 3 enfants | 0 | 0 | 0 | 0 | 0 | 0 | 0 | 0 | 0 | 0 | 0 |
| 4 enfants | 0 | 0 | 0 | 0 | 0 | 0 | 0 | 0 | 0 | 0 | 0 |
| 5 enfants | 0 | 0 | 0 | 0 | 0 | 0 | 0 | 0 | 0 | 0 | 0 |
| 6 enfants | 0 | 0 | 0 | 0 | 0 | 0 | 0 | 0 | 0 | 0 | 0 |
| 7 enfants et + | 0 | 0 | 0 | 0 | 0 | 0 | 0 | 0 | 0 | 0 | 0 |
| 1) Nombre d'attributaires | 0 | 0 | 0 | 0 | 0 | 0 | 0 | 0 | 0 | 0 | 0 |
| 2) Nombre de bénéficiaires | 0 | 0 | 0 | 0 | 0 | 0 | 0 | 0 | 0 | 0 | 0 |
| 3) Montants annuels payés en 2004 (EUR) | 0,00 | 0,00 | 0,00 | 0,00 | 0,00 | 0,00 | 0,00 | 0,00 | 0,00 | 0,00 | 0,00 (*) |

(*) Y compris les allocations supplémentaires pour handicapés, les allocations de naissance et les primes d'adoption, soit respectivement: 0,00 EUR 0,00 EUR 0,00 EUR

2. Bénéficiaires d'allocations de naissance

3. Bénéficiaires de primes d'adoption

| Nombre de naissances ayant donné lieu, au cours de l'année, à l'octroi d'une allocation de naissance | | Nombre d'adoptions ayant donné lieu, au cours de l'année, à l'octroi d'une prime | |
|--|----------|--|----------|
| 1re naissance | 0 | 1er rang | 0 |
| 2e naissance et suivantes | 0 | 2e rang et rangs suivants | 0 |
| TOTAL | 0 | TOTAL | 0 |

A. Statistiques relatives aux allocations familiales payées aux travailleurs salariés dont les enfants sont élevés dans un Etat membre de l'Espace économique européen (E.E.E.), en application du règlement (C.E.E.) n° 1408/71 du 14 juin 1971 et de son règlement d'application n° 574/72 du 21 mars 1972, tous deux entrés en vigueur le 1er octobre 1972

Pays de résidence : Sloénie

1. Statistiques démographiques à la date du 31 décembre 2004

| Attributaires ayant une famille de | DISTRIBUTION DES ATTRIBUTAIRES SUIVANT LES TAUX DES ALLOCATIONS FAMILIALES | | | | | | | | | | |
|---|--|---------------------|-------------------------|-------------------|---|--|--|-------------------|-----------------------|-----------------------|-------------------|
| | Prestations de travail art. 40 | Pension-nés art. 40 | Pension-nés art. 42 bis | Orphelins art. 40 | Chômeurs complets (moins de 6 mois) art. 40 | Chômeurs complets (plus de 6 mois) art. 40 | Chômeurs complets (plus de 6 mois) art. 42 bis | Invalides art. 40 | Invalides art. 50 ter | Orphelins art. 50 bis | Toutes catégories |
| 1 enfant | 0 | 0 | 0 | 0 | 0 | 0 | 0 | 0 | 0 | 0 | 0 |
| 2 enfants | 0 | 0 | 0 | 0 | 0 | 0 | 0 | 0 | 0 | 0 | 0 |
| 3 enfants | 0 | 0 | 0 | 0 | 0 | 0 | 0 | 0 | 0 | 0 | 0 |
| 4 enfants | 0 | 0 | 0 | 0 | 0 | 0 | 0 | 0 | 0 | 0 | 0 |
| 5 enfants | 0 | 0 | 0 | 0 | 0 | 0 | 0 | 0 | 0 | 0 | 0 |
| 6 enfants | 0 | 0 | 0 | 0 | 0 | 0 | 0 | 0 | 0 | 0 | 0 |
| 7 enfants et + | 0 | 0 | 0 | 0 | 0 | 0 | 0 | 0 | 0 | 0 | 0 |
| 1) Nombre d'attributaires | 0 | 0 | 0 | 0 | 0 | 0 | 0 | 0 | 0 | 0 | 0 |
| 2) Nombre de bénéficiaires | 0 | 0 | 0 | 0 | 0 | 0 | 0 | 0 | 0 | 0 | 0 |
| 3) Montants annuels payés en 2004 (EUR) | 0,00 | 0,00 | 0,00 | 0,00 | 0,00 | 0,00 | 0,00 | 0,00 | 0,00 | 0,00 | 0,00 (*) |

(*) Y compris les allocations supplémentaires pour handicapés, les allocations de naissance et les primes d'adoption, soit respectivement: 0,00 EUR 0,00 EUR 0,00 EUR

2. Bénéficiaires d'allocations de naissance

3. Bénéficiaires de primes d'adoption

| Nombre de naissances ayant donné lieu, au cours de l'année, à l'octroi d'une allocation de naissance | | Nombre d'adoptions ayant donné lieu, au cours de l'année, à l'octroi d'une prime | |
|--|----------|--|----------|
| 1re naissance | 0 | 1er rang | 0 |
| 2e naissance et suivantes | 0 | 2e rang et rangs suivants | 0 |
| TOTAL | 0 | TOTAL | 0 |

A. Statistiques relatives aux allocations familiales payées aux travailleurs salariés dont les enfants sont élevés dans un Etat membre de l'Espace économique européen (E.E.E.), en application du règlement (C.E.E.) n° 1408/71 du 14 juin 1971 et de son règlement d'application n° 574/72 du 21 mars 1972, tous deux entrés en vigueur le 1er octobre 1972

Pays de résidence : Tous les pays EEE

1. Statistiques démographiques à la date du 31 décembre 2004

| Attributaires ayant une famille de | DISTRIBUTION DES ATTRIBUTAIRES SUIVANT LES TAUX DES ALLOCATIONS FAMILIALES | | | | | | | | | | |
|---|--|---------------------|-------------------------|-------------------|---|--|--|-------------------|-----------------------|-----------------------|-------------------|
| | Prestations de travail art. 40 | Pension-nés art. 40 | Pension-nés art. 42 bis | Orphelins art. 40 | Chômeurs complets (moins de 6 mois) art. 40 | Chômeurs complets (plus de 6 mois) art. 40 | Chômeurs complets (plus de 6 mois) art. 42 bis | Invalides art. 40 | Invalides art. 50 ter | Orphelins art. 50 bis | Toutes catégories |
| 1 enfant | 5.234 | 50 | 41 | 37 | 22 | 96 | 85 | 126 | 209 | 233 | 6.133 |
| 2 enfants | 5.673 | 9 | 14 | 13 | 14 | 60 | 34 | 68 | 100 | 90 | 6.075 |
| 3 enfants | 2.458 | 7 | 3 | 3 | 7 | 16 | 21 | 27 | 33 | 14 | 2.589 |
| 4 enfants | 624 | 0 | 3 | 2 | 0 | 4 | 7 | 6 | 21 | 5 | 672 |
| 5 enfants | 152 | 0 | 1 | 0 | 0 | 0 | 2 | 1 | 8 | 1 | 165 |
| 6 enfants | 47 | 0 | 0 | 0 | 0 | 0 | 1 | 0 | 1 | 0 | 49 |
| 7 enfants et + | 15 | 0 | 0 | 0 | 0 | 0 | 0 | 0 | 1 | 0 | 16 |
| 1) Nombre d'attributaires | 14.203 | 66 | 62 | 55 | 43 | 176 | 150 | 228 | 373 | 343 | 15.699 |
| 2) Nombre de bénéficiaires | 27.604 | 89 | 95 | 80 | 71 | 280 | 260 | 372 | 645 | 480 | 29.976 |
| 3) Montants annuels payés en 2004 (EUR) | 34.147.608,17 | 176.960,44 | 180.955,01 | 267.966,33 | 75.136,10 | 425.614,42 | 433.157,30 | 546.111,57 | 1.155.038,50 | 1.562.607,53 | 40.056.870,95 (*) |

(*) Y compris les allocations supplémentaires pour handicapés, les allocations de naissance et les primes d'adoption, soit respectivement: 751.099,26 EUR 329.926,71 EUR 4.689,61 EUR

2. Bénéficiaires d'allocations de naissance

3. Bénéficiaires de primes d'adoption

| Nombre de naissances ayant donné lieu, au cours de l'année, à l'octroi d'une allocation de naissance | | Nombre d'adoptions ayant donné lieu, au cours de l'année, à l'octroi d'une prime | |
|--|------------|--|----------|
| 1re naissance | 175 | 1er rang | 4 |
| 2e naissance et suivantes | 189 | 2e rang et rangs suivants | 3 |
| TOTAL | 364 | TOTAL | 7 |

ANNEXE III

ENFANTS ELEVES HORS DU ROYAUME

**ALLOCATIONS FAMILIALES PAYEES
EN VERTU DES CONVENTIONS BILATERALES**

Effectifs au 31 décembre 2004

Montants en EUR versés durant l'année 2004

B. - CONVENTIONS BILATERALES

B. - a. TURQUIE
Statistiques relatives aux allocations familiales payées en vertu
de la Convention belgo-turque du 4 juillet 1966
entrée en vigueur le 1er mai 1968

1. Statistiques démographiques à la date du 31 décembre 2004

| (1) | (2) | (3) | (4) | (5) | (6) | (7) |
|------------------------------------|---|---|--|--|--------------------------------------|-------------------|
| Attributaires ayant une famille de | Attributaires occupés en qualité d'ouvriers des charbonnages ou des carrières souterraines Prestations de travail Art.40 | Attributaires occupés dans l'industrie ou le commerce autres que ceux visés à la colonne 2 - Prestations de travail | Attributaires pensionnés | Attributaires orphelins de travailleurs salariés | Attributaires travailleurs invalides | Toutes catégories |
| | | | Taux spéciaux prévus par la Convention | | | |
| 1 enfant | 0 | 31 | 1 | 1 | 1 | 34 |
| 2 enfants | 0 | 31 | 2 | 0 | 1 | 34 |
| 3 enfants | 0 | 12 | 0 | 0 | 0 | 12 |
| 4 enfants | 0 | 4 | 0 | 0 | 0 | 4 |
| 5 enfants et + | 0 | Pas de droit au-delà de 4 enfants | | | | 0 |
| Nombre d'attributaires | 0 | 78 | 3 | 1 | 2 | 84 |
| Nombre de bénéficiaires | 0 | 145 | 5 | 1 | 3 | 154 |

2. Montant des allocations familiales transférées au cours de l'année 2004 (en EUR)

| | |
|--|------------------|
| Art.40 Montants résultant de l'occupation des attributaires mentionnés dans la colonne 2 ci-dessus | 0,00 |
| Taux spéciaux prévus par la Convention Montants résultant de l'occupation des attributaires mentionnés dans la colonne 3 ci-dessus | 85.677,25 |
| Montants liquidés aux attributaires pensionnés mentionnés dans la colonne 4 ci-dessus | 4.202,29 |
| Montants liquidés aux attributaires orphelins de travailleurs salariés mentionnés dans la colonne 5 ci-dessus | 179,46 |
| Montants liquidés aux attributaires travailleurs salariés invalides mentionnés dans la colonne 6 ci-dessus | 823,06 |
| TOTAL | 90.882,06 |

B. - b. ALGERIE
Statistiques relatives aux allocations familiales payées en vertu
de la Convention belgo-algérienne du 27 février 1968
entrée en vigueur le 1er octobre 1969

1. Statistiques démographiques à la date du 31 décembre 2004

| (1) | (2) | (3) | (4) |
|---------------------------------------|---|---|-------------------------------|
| Attributaires ayant une famille de | Attributaires occupés en qualité d'ouvriers des charbonnages ou des carrières souterraines art.40 | Attributaires occupés dans l'industrie ou le commerce (autres que ceux visés à la colonne 2) taux spéciaux prévus par la Convention | Total des attributaires |
| 1 enfant | 0 | 1 | 1 |
| 2 enfants | 0 | 5 | 5 |
| 3 enfants | 0 | 1 | 1 |
| 4 enfants | 0 | 0 | 0 |
| 5 enfants et + | 0 | Limité à 4 enfants | 0 |
| Nombre d'attributaires | 0 | 7 | 7 |
| Nombre de bénéficiaires | 0 | 14 | 14 |

2. Montants des allocations familiales transférées au cours de l'année 2004 (en EUR) (*)

| | |
|---|---|
| Montants résultant - de l'occupation des attributaires mentionnés dans la colonne 2 ci-dessus | - |
| - de l'occupation des attributaires mentionnés dans la colonne 3 ci-dessus | - |
| TOTAL : | - |

(*) L'Algérie n'a plus introduit de demande de remboursement à l'ONAFTS, selon la procédure spéciale prévue pour ce pays, depuis 1994, mais des dossiers restent ouverts pour des enfants élevés dans ce pays.

B. - c. - I. CROATIE

**Statistiques relatives aux allocations familiales payées en vertu
de la Convention belgo-yougoslave du 1er novembre 1954,
révisée le 11 mars 1968, entrée en vigueur le 1er juin 1970**

1. Statistiques démographiques à la date du 31 décembre 2004

| (1) | (2) | (3) | (4) |
|------------------------------------|--|--|-------------------------|
| Attributaires ayant une famille de | Attributaires occupés en qualité d'ouvriers des charbonnages ou des carrières souterraines art.40 | Attributaires occupés dans l'industrie ou le commerce (autres que ceux visés à la colonne 2) taux spéciaux prévus par la Convention | Total des attributaires |
| 1 enfant | 0 | 1 | 1 |
| 2 enfants | 0 | 2 | 2 |
| 3 enfants | 0 | 0 | 0 |
| 4 enfants | 0 | 0 | 0 |
| 5 enfants et + | 0 | Limité à 4 enfants | 0 |
| Nombre d'attributaires | 0 | 3 | 3 |
| Nombre de bénéficiaires | 0 | 5 | 5 |

2. Montants des allocations familiales transférées au cours de l'année 2004 (en EUR)

| | |
|--|-----------------|
| Montants résultant - de l'occupation des attributaires mentionnés dans la colonne 2 ci-dessus | 0,00 |
| - de l'occupation des attributaires mentionnés dans la colonne 3 ci-dessus | 1.938,66 |
| TOTAL : | 1.938,66 |

B. - c. II. SLOVENIE (*)

**Statistiques relatives aux allocations familiales payées en vertu
de la Convention belgo-yougoslave du 1er novembre 1954,
révisée le 11 mars 1968, entrée en vigueur le 1er juin 1970**

1. Statistiques démographiques à la date du 31 décembre 2004

| (1) Attributaires ayant une famille de | (2) Attributaires occupés en qualité d'ouvriers des charbonnages ou des carrières souterraines art.40 | (3) Attributaires occupés dans l'industrie ou le commerce (autres que ceux visés à la colonne 2) taux spéciaux prévus par la Convention | (4) Total des attributaires |
|--|--|--|--------------------------------------|
| 1 enfant | | | |
| 2 enfants | | | |
| 3 enfants | | | |
| 4 enfants | | | |
| 5 enfants et + | | | |
| Nombre d'attributaires | | | |
| Nombre de bénéficiaires | | | |

2. Montants des allocations familiales transférées du 1er janvier au 30 avril de l'année 2004 (en EUR)

| | |
|---|-------------|
| Montants résultant - de l'occupation des attributaires mentionnés dans la colonne 2 ci-dessus | 0,00 |
| - de l'occupation des attributaires mentionnés dans la colonne 3 ci-dessus | 0,00 |
| TOTAL : | 0,00 |

(*) A partir du 1er mai 2004, la Slovénie fait partie de l'Union européenne (voir annexe II, 28).

B. - c. III. BOSNIE-HERZEGOVINE

**Statistiques relatives aux allocations familiales payées en vertu
de la Convention belgo-yougoslave du 1er novembre 1954,
révisée le 11 mars 1968, entrée en vigueur le 1er juin 1970**

1. Statistiques démographiques à la date du 31 décembre 2004

| (1) | (2) | (3) | (4) |
|------------------------------------|--|--|-------------------------|
| Attributaires ayant une famille de | Attributaires occupés en qualité d'ouvriers des charbonnages ou des carrières souterraines art.40 | Attributaires occupés dans l'industrie ou le commerce (autres que ceux visés à la colonne 2) taux spéciaux prévus par la Convention | Total des attributaires |
| 1 enfant | 0 | 1 | 1 |
| 2 enfants | 0 | 0 | 0 |
| 3 enfants | 0 | 0 | 0 |
| 4 enfants | 0 | 0 | 0 |
| 5 enfants et + | 0 | Limité à 4 enfants | 0 |
| Nombre d'attributaires | 0 | 1 | 1 |
| Nombre de bénéficiaires | 0 | 1 | 1 |

2. Montants des allocations familiales transférées au cours de l'année 2004 (en EUR)

| | |
|--|--------|
| Montants résultant - de l'occupation des attributaires mentionnés dans la colonne 2 ci-dessus | 0,00 |
| - de l'occupation des attributaires mentionnés dans la colonne 3 ci-dessus | 148,68 |
| TOTAL : | 148,68 |

B. - c. IV. EX-REPUBLIQUE YUGOSLAVE DE MACEDOINE

**Statistiques relatives aux allocations familiales payées en vertu
de la Convention belgo-yougoslave du 1er novembre 1954,
révisée le 11 mars 1968, entrée en vigueur le 1er juin 1970**

1. Statistiques démographiques à la date du 31 décembre 2004

| (1) | (2) | (3) | (4) |
|------------------------------------|--|--|-------------------------|
| Attributaires ayant une famille de | Attributaires occupés en qualité d'ouvriers des charbonnages ou des carrières souterraines art.40 | Attributaires occupés dans l'industrie ou le commerce (autres que ceux visés à la colonne 2) taux spéciaux prévus par la Convention | Total des attributaires |
| 1 enfant | 0 | 1 | 1 |
| 2 enfants | 0 | 0 | 0 |
| 3 enfants | 0 | 1 | 1 |
| 4 enfants | 0 | 0 | 0 |
| 5 enfants et + | 0 | Limité à 4 enfants | 0 |
| Nombre d'attributaires | 0 | 2 | 2 |
| Nombre de bénéficiaires | 0 | 4 | 4 |

2. Montants des allocations familiales transférées au cours de l'année 2004 (en EUR)

| | |
|--|-----------------|
| Montants résultant - de l'occupation des attributaires mentionnés dans la colonne 2 ci-dessus | 0,00 |
| - de l'occupation des attributaires mentionnés dans la colonne 3 ci-dessus | 5.619,25 |
| TOTAL : | 5.619,25 |

B. - c. V. REPUBLIQUE FEDERALE DE YUGOSLAVIE ⁽¹⁾
Statistiques relatives aux allocations familiales payées en vertu
de la Convention belgo-yougoslave du 1er novembre 1954,
révisée le 11 mars 1968, entrée en vigueur le 1er juin 1970

1. Statistiques démographiques à la date du 31 décembre 2004

| (1) | (2) | (3) | (4) |
|------------------------------------|--|---|-------------------------|
| Attributaires ayant une famille de | Attributaires occupés en qualité d'ouvriers des charbonnages ou des carrières souterraines art.40 | Attributaires occupés dans l'industrie ou le commerce (autres que ceux visés à la colonne 2) taux spéciaux prévus par la Convention | Total des attributaires |
| 1 enfant | 0 | 1 | 1 |
| 2 enfants | 0 | 1 | 1 |
| 3 enfants | 0 | 0 | 0 |
| 4 enfants | 0 | 0 | 0 |
| 5 enfants et + | 0 | Limité à 4 enfants | 0 |
| Nombre d'attributaires | 0 | 2 | 2 |
| Nombre de bénéficiaires | 0 | 3 | 3 |

2. Montants des allocations familiales transférées au cours de l'année 2004 (en EUR)

| | |
|--|-----------------|
| Montants résultant - de l'occupation des attributaires mentionnés dans la colonne 2 ci-dessus | 0,00 |
| - de l'occupation des attributaires mentionnés dans la colonne 3 ci-dessus | 5.376,14 |
| TOTAL : | 5.376,14 |

(1) SERBIE + MONTENEGRO

B. - d. MAROC

Statistiques relatives aux allocations familiales payées en vertu de la Convention belgo-marocaine du 24 juin 1968, entrée en vigueur le 1er août 1971

1. Statistiques démographiques à la date du 31 décembre 2004

| (1) | (2) | (3) | (4) | (5) | (6) | (7) |
|------------------------------------|---|---|--------------------------|--|--------------------------------------|-------------------|
| Attributaires ayant une famille de | Attributaires occupés en qualité d'ouvriers des charbonnages ou des carrières souterraines Prestations de travail Art.40 | Attributaires occupés dans l'industrie ou le commerce autres que ceux visés à la colonne 2 - Prestations de travail | Attributaires pensionnés | Attributaires orphelins de travailleurs salariés | Attributaires travailleurs invalides | Toutes catégories |
| | | Taux spéciaux prévus par la Convention | | | | |
| 1 enfant | 0 | 142 | 77 | 57 | 121 | 397 |
| 2 enfants | 0 | 120 | 93 | 46 | 106 | 365 |
| 3 enfants | 0 | 68 | 61 | 32 | 68 | 229 |
| 4 enfants | 0 | 68 | 46 | 18 | 83 | 215 |
| 5 enfants et + | 0 | Pas de droit au-delà de 4 enfants | | | | 0 |
| Nombre d'attributaires | 0 | 398 | 277 | 153 | 378 | 1.206 |
| Nombre de bénéficiaires | 0 | 858 | 630 | 317 | 869 | 2.674 |

2. Montant des allocations familiales transférées au cours de l'année 2004 (en EUR)

| | |
|--|------------|
| Art.40 Montants résultant de l'occupation des attributaires mentionnés dans la colonne 2 ci-dessus | 0,00 |
| Taux spéciaux prévus par la Convention Montants résultant de l'occupation des attributaires mentionnés dans la colonne 3 ci-dessus | 341.953,56 |
| Montants liquidés aux attributaires pensionnés mentionnés dans la colonne 4 ci-dessus | 193.555,54 |
| Montants liquidés aux attributaires orphelins de travailleurs salariés mentionnés dans la colonne 5 ci-dessus | 93.728,71 |
| Montants liquidés aux attributaires travailleurs salariés invalides mentionnés dans la colonne 6 ci-dessus | 301.923,99 |
| TOTAL | 931.161,80 |

B. - e. TUNISIE

Statistiques relatives aux allocations familiales payées en vertu de la Convention belgo-tunisienne du 29 janvier 1975, entrée en vigueur le 1er novembre 1976

1. Statistiques démographiques à la date du 31 décembre 2004

| (1) | (2) | (3) | (4) | (5) | (6) | (7) |
|--|---|---|--------------------------|--|--------------------------------------|-------------------|
| Attributaires ayant une famille de | Attributaires occupés en qualité d'ouvriers des charbonnages ou des carrières souterraines Prestations de travail Art.40 | Attributaires occupés dans l'industrie ou le commerce autres que ceux visés à la colonne 2 - Prestations de travail | Attributaires pensionnés | Attributaires orphelins de travailleurs salariés | Attributaires travailleurs invalides | Toutes catégories |
| Taux spéciaux prévus par la Convention | | | | | | |
| 1 enfant | 0 | 12 | 0 | 0 | 1 | 13 |
| 2 enfants | 0 | 4 | 1 | 2 | 0 | 7 |
| 3 enfants | 0 | 4 | 0 | 0 | 1 | 5 |
| 4 enfants | 0 | 6 | 0 | 0 | 1 | 7 |
| 5 enfants et + | 0 | Pas de droit au-delà de 4 enfants | | | | 0 |
| Nombre d'attributaires | 0 | 26 | 1 | 2 | 3 | 32 |
| Nombre de bénéficiaires | 0 | 56 | 2 | 4 | 8 | 70 |

2. Montant des allocations familiales transférées au cours de l'année 2004 (en EUR)

| | |
|---|------------------|
| Art.40 | |
| Montants résultant de l'occupation des attributaires mentionnés dans la colonne 2 ci-dessus | 0,00 |
| Taux spéciaux prévus par la Convention | |
| Montants résultant de l'occupation des attributaires mentionnés dans la colonne 3 ci-dessus | 24.906,68 |
| Montants liquidés aux attributaires pensionnés mentionnés dans la colonne 4 ci-dessus | 890,02 |
| Montants liquidés aux attributaires orphelins de travailleurs salariés mentionnés dans la colonne 5 ci-dessus | 1.107,72 |
| Montants liquidés aux attributaires travailleurs salariés invalides mentionnés dans la colonne 6 ci-dessus | 2.323,56 |
| TOTAL | 29.227,98 |

B. - e. TOTAL CONVENTIONS**1. Statistiques démographiques à la date du 31 décembre 2004**

| (1) | (2) | (3) | (4) | (5) | (6) | (7) |
|------------------------------------|--|---|--------------------------|--|--------------------------------------|-------------------|
| Attributaires ayant une famille de | Attributaires occupés en qualité d'ouvriers des charbonnages ou des carrières souterraines Prestations de travail Art.40 | Attributaires occupés dans l'industrie ou le commerce autres que ceux visés à la colonne 2 - Prestations de travail | Attributaires pensionnés | Attributaires orphelins de travailleurs salariés | Attributaires travailleurs invalides | Toutes catégories |
| | Taux spéciaux prévus par la Convention | | | | | |
| 1 enfant | 0 | 190 | 78 | 58 | 123 | 449 |
| 2 enfants | 0 | 163 | 96 | 48 | 107 | 414 |
| 3 enfants | 0 | 86 | 61 | 32 | 69 | 248 |
| 4 enfants | 0 | 78 | 46 | 18 | 84 | 226 |
| 5 enfants et plus | 0 | Pas de droit au-delà de 4 enfants | | | | 0 |
| Nombre d'attributaires | 0 | 517 | 281 | 156 | 383 | 1.337 |
| Nombre de bénéficiaires | 0 | 1.086 | 637 | 322 | 880 | 2.925 |

2. Montant des allocations familiales transférées au cours de l'année 2004 (en EUR)

| | |
|---|---------------------|
| Art.40 | |
| Montants résultant de l'occupation des attributaires mentionnés dans la colonne 2 ci-dessus | 0,00 |
| Taux spéciaux prévus par la Convention | |
| Montants résultant de l'occupation des attributaires mentionnés dans la colonne 3 ci-dessus | 465.620,22 |
| Montants liquidés aux attributaires pensionnés mentionnés dans la colonne 4 ci-dessus | 198.647,85 |
| Montants liquidés aux attributaires orphelins de travailleurs salariés mentionnés dans la colonne 5 ci-dessus | 95.015,89 |
| Montants liquidés aux attributaires travailleurs salariés invalides mentionnés dans la colonne 6 ci-dessus | 305.070,61 |
| TOTAL | 1.064.354,57 |

ANNEXE IV

ENFANTS ELEVES HORS DU ROYAUME

**ALLOCATIONS FAMILIALES PAYEES
EN VERTU DE DEROGATIONS MINISTERIELLES
(générales ou individuelles)**

Effectifs au 31 décembre 2004

Montants en EUR versés durant l'année 2004

C. Statistiques relatives aux allocations familiales payées en vertu de dérogations générales (art. 52, al. 2, des lois coordonnées)

| Nationalité des attributaires | Attributaires ayant une famille de ... enfant(s) à la date du 31 décembre 2004 | | | | | | | | | Nombre d'attributaires | Nombre de bénéficiaires | Montants payés au cours de l'année 2004 (en EUR) |
|-------------------------------|--|----------|----------|----------|----------|----------|----------|----------|----------|------------------------|-------------------------|---|
| | 1 | 2 | 3 | 4 | 5 | 6 | 7 | 8 | 9 | | | |
| C.M. 125 | | | | | | | | | | | | |
| Saint-Marin | 1 | 0 | 0 | 0 | 0 | 0 | 0 | 0 | 0 | 1 | 1 | 1.672,45 |
| | | | | | | | | | | | | |
| | | | | | | | | | | | | |
| C.M. 156 | | | | | | | | | | | | |
| Espagne | | | | | | | | | | | | |
| | | | | | | | | | | | | |
| C.M. 195-201 | | | | | | | | | | | | |
| | | | | | | | | | | | | |
| | | | | | | | | | | | | |
| | | | | | | | | | | | | |
| C.M. 213 | | | | | | | | | | | | |
| | | | | | | | | | | | | |
| | | | | | | | | | | | | |
| | | | | | | | | | | | | |
| TOTAL | 1 | 0 | 0 | 0 | 0 | 0 | 0 | 0 | 0 | 1 | 1 | 1.672,45 |

D. Statistiques relatives aux allocations familiales payées en vertu de dérogations individuelles (art. 52, al. 2, des lois coordonnées)

| Nationalité des attributaires | Attributaires ayant une famille de ... enfant(s) à la date du 31 décembre 2004 | | | | | | | | | Nombre d'attributaires | Nombre de bénéficiaires | Montants payés au cours de l'année 2004 (en EUR) |
|--|--|------------|-----------|-----------|----------|----------|----------|----------|----------|------------------------|-------------------------|---|
| | 1 | 2 | 3 | 4 | 5 | 6 | 7 | 8 | 9 | | | |
| Allemagne | 2 | 0 | 2 | 0 | 0 | 0 | 0 | 0 | 0 | 4 | 8 | 17.261,76 |
| Autriche | 0 | 0 | 1 | 0 | 0 | 0 | 0 | 0 | 0 | 1 | 3 | 1.239,09 |
| France | 6 | 0 | 0 | 0 | 0 | 0 | 0 | 0 | 0 | 6 | 6 | 29.184,48 |
| Italie | 7 | 1 | 0 | 0 | 0 | 0 | 0 | 0 | 0 | 8 | 9 | 37.811,05 |
| Luxembourg | 1 | 0 | 0 | 0 | 0 | 0 | 0 | 0 | 0 | 1 | 1 | 1.833,24 |
| Pays-Bas | 4 | 3 | 0 | 0 | 0 | 0 | 0 | 0 | 0 | 7 | 10 | 11.087,94 |
| Grande-Bretagne | 2 | 1 | 2 | 1 | 0 | 0 | 0 | 0 | 0 | 6 | 14 | 23.941,46 |
| Espagne | 2 | 0 | 0 | 0 | 0 | 0 | 0 | 0 | 0 | 2 | 2 | 4.312,00 |
| Suède | 1 | 0 | 0 | 0 | 0 | 0 | 0 | 0 | 0 | 1 | 1 | 1.387,96 |
| Rép. tchèque | 0 | 2 | 0 | 0 | 0 | 0 | 0 | 0 | 0 | 2 | 4 | 7.291,50 |
| Suisse | 2 | 0 | 1 | 0 | 0 | 0 | 0 | 0 | 0 | 3 | 5 | 2.683,16 |
| Israël | 4 | 1 | 0 | 0 | 0 | 0 | 0 | 0 | 0 | 5 | 6 | 16.701,92 |
| Etats-Unis | 1 | 1 | 1 | 0 | 0 | 0 | 0 | 0 | 0 | 3 | 6 | 12.170,63 |
| Maroc | 1 | 1 | 0 | 0 | 0 | 0 | 0 | 0 | 0 | 2 | 3 | 11.291,82 |
| Tunisie | 2 | 0 | 0 | 0 | 0 | 0 | 0 | 0 | 0 | 2 | 2 | 778,53 |
| Congo | 2 | 0 | 0 | 0 | 0 | 0 | 0 | 0 | 0 | 2 | 2 | 1.600,24 |
| Europe (pays inconnus) | 1 | 0 | 0 | 0 | 0 | 0 | 0 | 0 | 0 | 1 | 1 | 215,32 |
| Total (nationalités étrangères) | 38 | 10 | 7 | 1 | 0 | 0 | 0 | 0 | 0 | 56 | 83 | 180.792,10 |
| Belgique | 433 | 101 | 39 | 15 | 2 | 2 | 0 | 0 | 1 | 593 | 842 | 1.936.458,77 |
| TOTAL GENERAL | 471 | 111 | 46 | 16 | 2 | 2 | 0 | 0 | 1 | 649 | 925 | 2.117.250,87 |

ANNEXE V

ENFANTS ELEVES HORS DU ROYAUME

**BAREMES APPLICABLES EN VERTU
DES CONVENTIONS BILATERALES**

Montants en EUR

CONVENTIONS BILATERALES
Barèmes des prestations familiales applicables au 1er août 2005

Barèmes applicables en vertu des arrangements administratifs relatifs aux modalités d'application des conventions en matière de sécurité sociale conclues avec la Yougoslavie, le Maroc, la Tunisie et la Turquie - Montants mensuels

I. Mineurs de surface occupés dans l'industrie charbonnière belge

| Allocations familiales | |
|---|--------|
| Rang de l'enfant | EUR |
| Premier enfant | 61,86 |
| Deuxième enfant | 65,63 |
| Troisième enfant | 76,64 |
| Quatrième enfant | 87,63 |
| Cinquième enfant et chacun des suivants | 112,09 |

| Suppléments d'âge* | |
|---------------------------|-------|
| Enfant de 6 ans au moins | 14,44 |
| Enfant de 12 ans au moins | 25,43 |

* Aucun supplément d'âge n'est accordé pour l'enfant bénéficiaire unique ni pour le plus jeune des bénéficiaires.

II. Autres travailleurs :

A) Turquie, Maroc et Tunisie

| Allocations familiales | |
|------------------------|-------|
| Rang de l'enfant | EUR |
| Premier enfant | 23,22 |
| Deuxième enfant | 24,68 |
| Troisième enfant | 26,13 |
| Quatrième enfant | 27,58 |

B) Yougoslavie

| Allocations familiales | |
|------------------------|-------|
| | EUR |
| Par enfant | 12,39 |