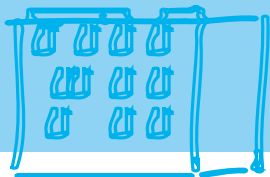
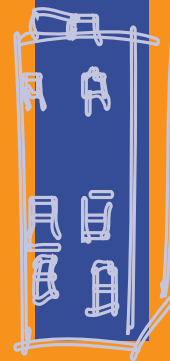
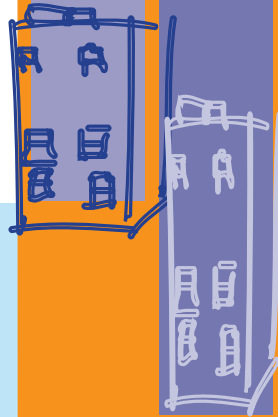


Rijksdienst voor
Kinderbijslag
voor Werknemers

DEMOGRAFISCHE
STATISTIEKEN
PER
KINDERBIJSLAGFONDS
JAAR 2002



**DEMOGRAFISCHE
STATISTIEKEN
PER
KINDERBIJSLAGFONDS**

JAAR 2002

INHOUDSTAFEL

DEMOGRAFISCHE STATISTIEKEN PER KINDERBIJSLAGFONDS

JAAR 2002

	<u>BLZ.</u>
I. INLEIDING	1
II. DE RKW VERGELEKEN MET DE KINDERBIJSLAGFONDSEN	2
A. De evolutie van het aantal aangesloten werkgevers, de rechthebbenden, de bijslagtrekkende gezinnen en de rechtgevende kinderen	2
B. De bijslagtrekkende gezinnen volgens het aantal kinderen	9
C. De bijslagtrekkende gezinnen per categorie van het recht en per schaal	9
D. Rechtgevende kinderen per leeftijdsgroep en volgens het recht	14
E. Geboorten en adopties	18
III. DE VERSCHILLENDE KINDERBIJSLAGFONDSEN	20
A. Ontwikkeling van de bestanden	20
B. De grootte van de bijslagtrekkende gezinnen	22
C. Verdeling van de bijslagtrekkende gezinnen per categorie van het recht en per schaal	23
D. De rechtgevende kinderen	25
IV. BESLUIT	27
LIJST VAN DE INSTELLINGEN	29
BIJLAGE 1: Vergelijkende tabellen tussen de RKW en de kinderbijslagfondsen	
BIJLAGE 2 : Statistische tabellen per kinderbijslagfonds	

DEMOGRAFISCHE STATISTIEKEN

PER KINDERBIJSLAGFONDS

DIENSTJAAR 2002

I. INLEIDING

In deze studie worden de demografische gegevens per kinderbijslagfonds in de werknemersregeling onderzocht. De globale cijfers van deze statistiek werden reeds gepubliceerd in de brochure “Halfjaarlijkse Mededeling van de RKW (2^{de} halfjaar 2002, verschenen in 2003)”.

Enkel de gegevens van het werknemersstelsel worden besproken.

De gegevens met betrekking tot de RKW omvatten, tenzij anders vermeld, ook die van de NMBS, een **autonoom aangeslotene** die ertoe gemachtigd is zelf de kinderbijslag aan zijn personeel te betalen.

Deze studie bestaat uit twee delen. In het eerste wordt de RKW vergeleken met het totaal van de kinderbijslagfondsen zodat men zich een idee kan vormen betreffende de gezinnen die de kinderbijslag van de RKW ontvangen. In het tweede deel worden de kinderbijslagfondsen meer individueel geanalyseerd en vergeleken naar evolutie en eigen bijzonderheden.

Deze studie van de statistieken per kinderbijslagfonds is voornamelijk bestemd voor de bestuurders die verantwoordelijk zijn voor het beheer van de fondsen.

Op pagina 29 wordt een lijst van de kinderbijslagfondsen opgegeven zoals ze in het jaar 2002 van toepassing was.

De studie omvat twee bijlagen die alle statistische gegevens per fonds geven in de vorm van tabellen. De eerste betreft de evoluties sedert 1992, vaak uitgedrukt in percentages, de tweede de ruwe gegevens op 31 december 2002.

II. DE RKW VERGELEKEN MET DE KINDERBIJSLAGFONDSEN

A. De evolutie van de globale bestanden (zie tabellen 1 A, B en C van bijlage 1)

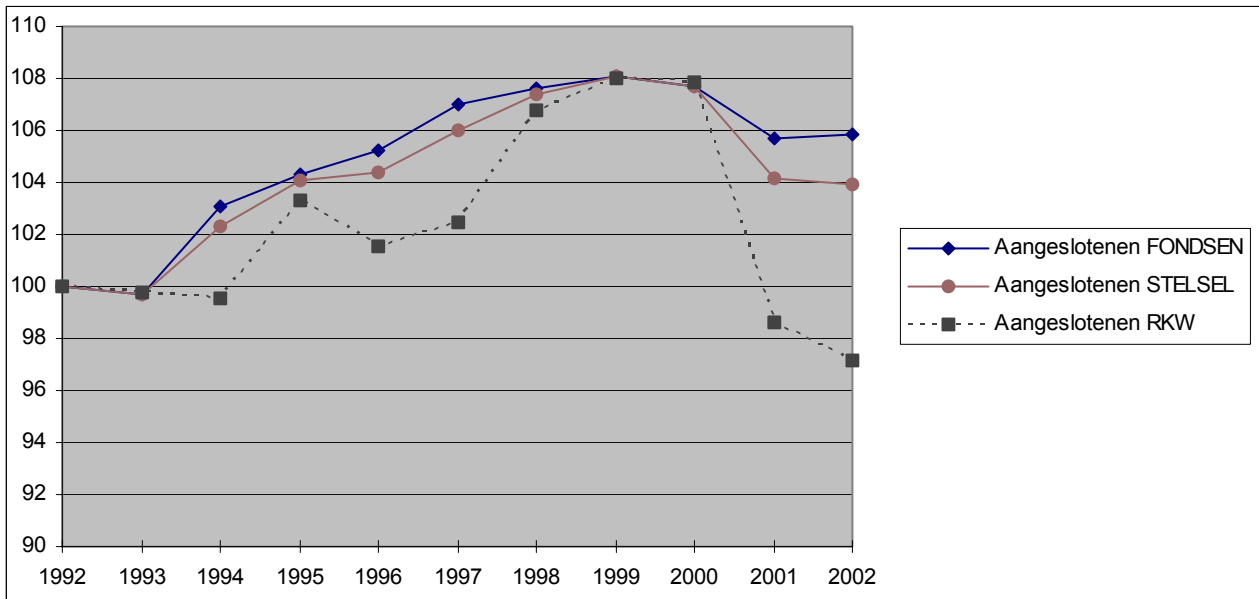
a) De aangesloten werkgevers

Grafiek 1 hierna geeft de evolutie weer van het aantal aangeslotenen van 1992 tot 2002. Er wordt een onderscheid gemaakt tussen aangeslotenen bij een kinderbijslagfonds en aangeslotenen bij de RKW.

Ook dit jaar stelt men een verschil vast tussen de kinderbijslagfondsen en de RKW wat betreft de schommelingen van de bestanden. In 2002 telde de werknemersregeling 223.640 aangesloten werkgevers, of 0,22% minder dan in 2001. Deze daling vloeit voort uit de vermindering van het aantal aangeslotenen bij de RKW (-1,49%). Voor de eerste maal sedert eind 1999 stijgt het aantal werkgevers aangesloten bij de kinderbijslagfondsen weer (+0,12%).

In de loop van de laatste tien jaar steeg het totale aantal aangeslotenen globaal met 3,93%. Deze positieve evolutie vloeit enkel voort uit hun toename bij de kinderbijslagfondsen.

GRAFIEK 1: AANGESLOTEN WERKGEVERS BIJ FONDSSEN EN AANGESLOTEN WERKGEVERS BIJ RKW 1992-2002 (REFERENTIEJAAR 1992)



b) De rechthebbenden

Wat betreft de evolutie van het aantal rechthebbenden, het aantal rechthebbenden bij de RKW samen met dat van de kinderbijslagfondsen geeft voor het jaar 2002 1.025.939 eenheden, of 0,67% meer dan in 2001 (+6.854 eenheden).

De toename van het aantal rechthebbenden deed zich voor bij de RKW (+2,40%) en in duidelijk mindere mate bij de kinderbijslagfondsen (+0,41%).

Deze toename vloeit grotendeels voort uit de opname bij de RKW van het contractuele personeel van sommige autonome openbare ondernemingen, onderworpen aan de sociale zekerheid van de werknemers vanaf 1 juli 2002 (programma-wet van 2 augustus 2002).

Deze openbare instellingen (Belgacom, De Post en Biac) openden vroeger een recht in de overheidssector.

In de loop van de periode 1992-2002 steeg het aantal rechthebbenden bij de RKW met 12,78% (+15.457 eenheden), terwijl dat bij de kinderbijslagfondsen daalde met 0,43%, en dit ondanks de stijging van het aantal aangeslotenen (zie grafiek 2).

Uit grafiek 2 blijkt dat de bestanden van de RKW sterk stijgen tot in 1999, daarna lichtjes dalen in 2000 en 2001, en in 2002 opnieuw vooruitgaan.

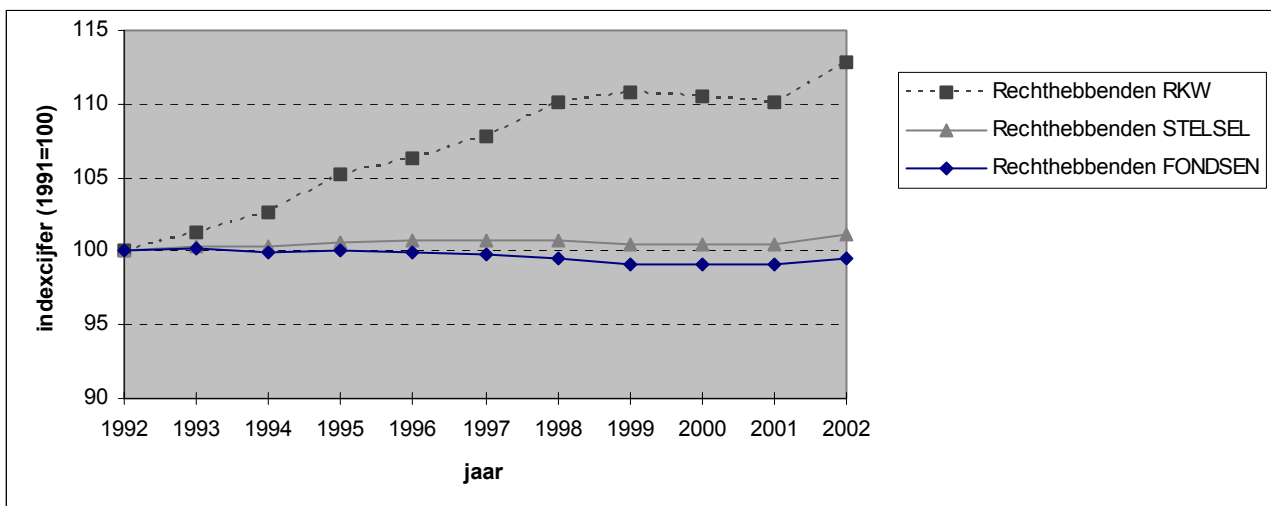
De bestanden van de kinderbijslagfondsen schommelen een weinig gedurende de eerste helft van de jaren negentig, dalen dan om opnieuw te stijgen vanaf het jaar 2000.

Het gemiddelde aantal rechthebbenden per aangeslotene steeg lichtjes ten opzichte van 2001, zowel bij de RKW als bij de fondsen, ondanks de aanzienlijke verschillen.

De RKW telt namelijk 2,95 rechthebbenden per aangeslotene, tegen 2,83 in 2001. Dit gemiddelde ligt duidelijk lager bij de fondsen, waar het gemiddelde 5,02 rechthebbenden per aangeslotene is (5,00 in 2001).

Dit verschil was groter in 1992, met respectievelijk 2,54 bij de RKW en 5,33 bij de fondsen.

GRAFIEK 2: RECHTHEBBENDEN VAN 1992 TOT 2002 (INDEXCIJFER)



c) De bijslagtrekkende gezinnen

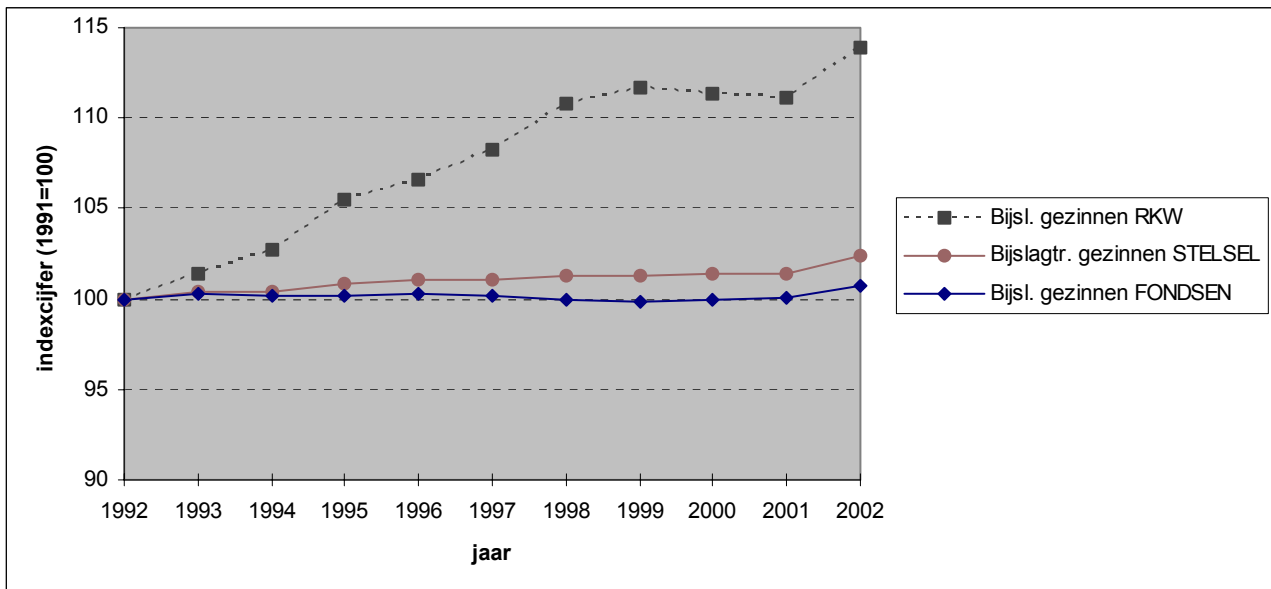
In de werknemersregeling stijgt het aantal bijslagtrekkende gezinnen in 2002 ten opzichte van het vorige jaar met 0,91%. Deze toename volgt op een sterke stijging van het aantal van deze gezinnen bij de RKW (+2,54%) en in mindere mate bij de kinderbijslagfondsen (+0,67%).

Eind 2002 telde de werknemersregeling 1.046.042 bijslagtrekkende gezinnen. Daarvan worden er 906.738 (of 87%) uitbetaald door de fondsen en 139.304 (of 13%) door de RKW.

In de loop van de laatste tien jaar steeg het aantal bijslagtrekkende gezinnen bij de RKW met 13,90%, terwijl het maar met 0,78% steeg bij de kinderbijslagfondsen.

De gecumuleerde resultaten geven voor de werknemersregeling een stijging van 2,35% van het aantal bijslagtrekkende gezinnen.

GRAFIEK 3: BIJSLAGTREKKENDE GEZINNEN VAN 1992 TOT 2002 (INDEXCIJFER)



d) De rechtgevende kinderen

Sedert 1997 schommelde het totale aantal rechtgevende kinderen rond de 1.830.000. In 2002 steeg het echter met 12.200 eenheden, of 0,67% meer dan in 2001. Deze aanzienlijke stijging is grotendeels het gevolg van de grote toename van het aantal rechthebbenden (zie hoger).

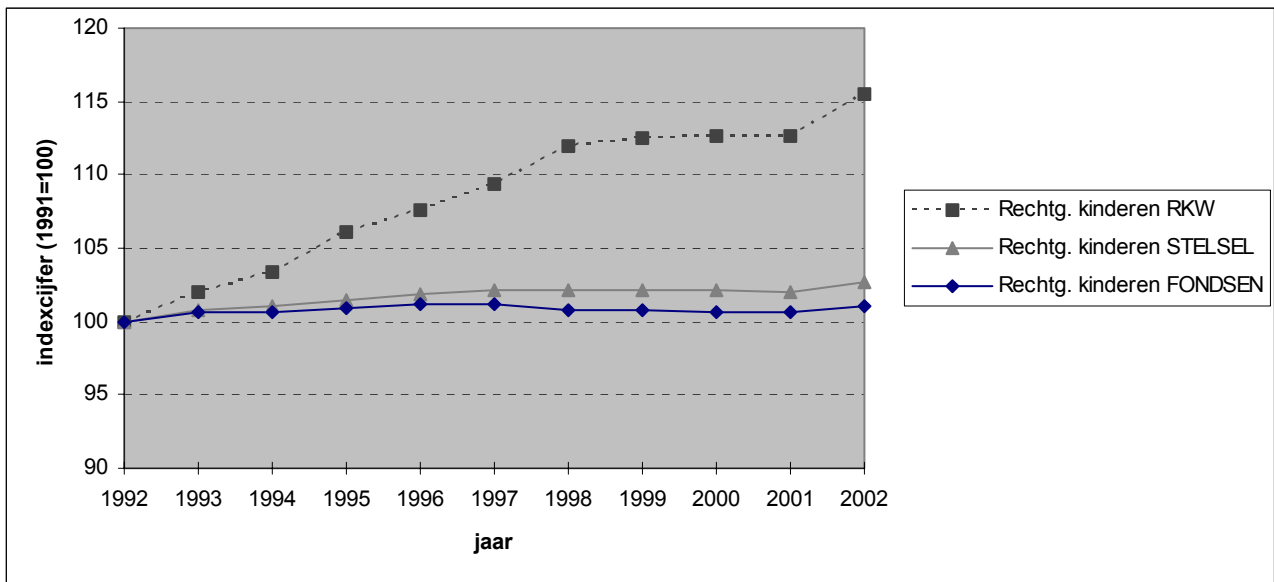
Deze stijging is groter bij de RKW (+2,54%) dan bij de kinderbijslagfondsen (slechts +0,39%) (zelfde reden).

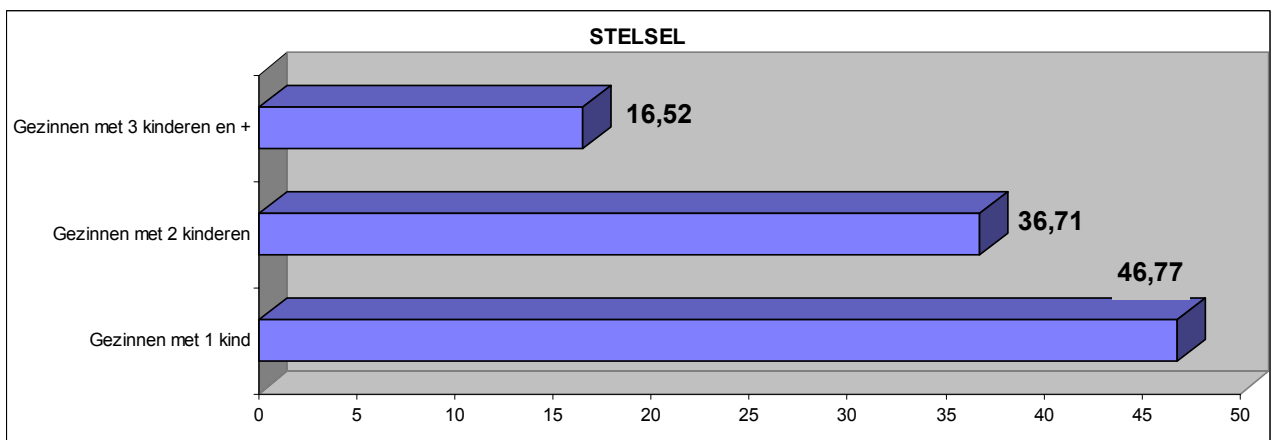
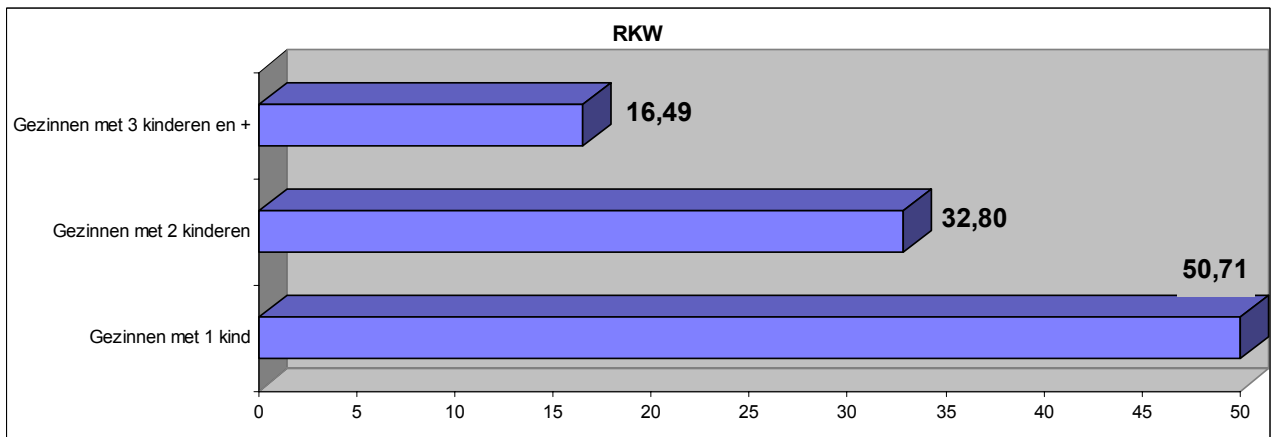
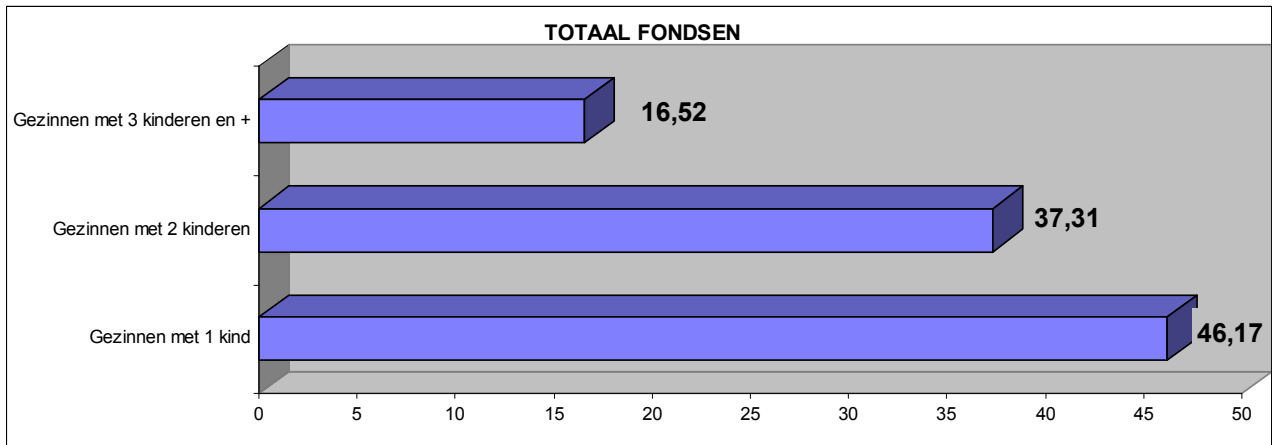
In tien jaar tijd steeg het aantal kinderen bij de RKW met 15,45%, tegen slechts 1,07% bij de kinderbijslagfondsen, wat een totale stijging van 2,75% betekent in de werknemersregeling.

Het gemiddelde aantal kinderen per bijslagtrekkend gezin in de werknemersregeling ging van 1,77 naar 1,76 van 2001 tot 2002. Als men rekent tot op vier decimalen ziet men dat dit aantal in werkelijkheid daalt sedert 1998. De daling van dit jaar accentueert deze tendens enkel.

In de loop van de laatste tien jaar stelde men vast dat het gemiddeld aantal kinderen per gezin nog altijd lager lag bij de RKW dan bij de kinderbijslagfondsen.

In 2002 bedroeg dit gemiddelde 1,77 voor de kinderbijslagfondsen, en slechts 1,73 voor de RKW. In 1992 was dit respectievelijk 1,76 en 1,70.

GRAFIEK 4: RECHTGEVENDE KINDEREN VAN 1992 TOT 2002 (INDEXCIJFER)

GRAFIEK 5: GROOTTE VAN DE BIJSLAGTREKKENDE GEZINNEN IN % - 31 DECEMBER 2002

B. De bijslagtrekkende gezinnen volgens het aantal kinderen

In 2002 telde de RKW, die de kleinste gezinsgrootte kende, 50,71% van de gezinnen **met 1 kind**, tegen 46,17% bij de kinderbijslagfondsen en 46,77% in de werknemersregeling. Deze 50,71% kennen echter ook een lichte daling ten opzichte van 2001 (50,75%) en ten opzichte van 1992 (50,91%).

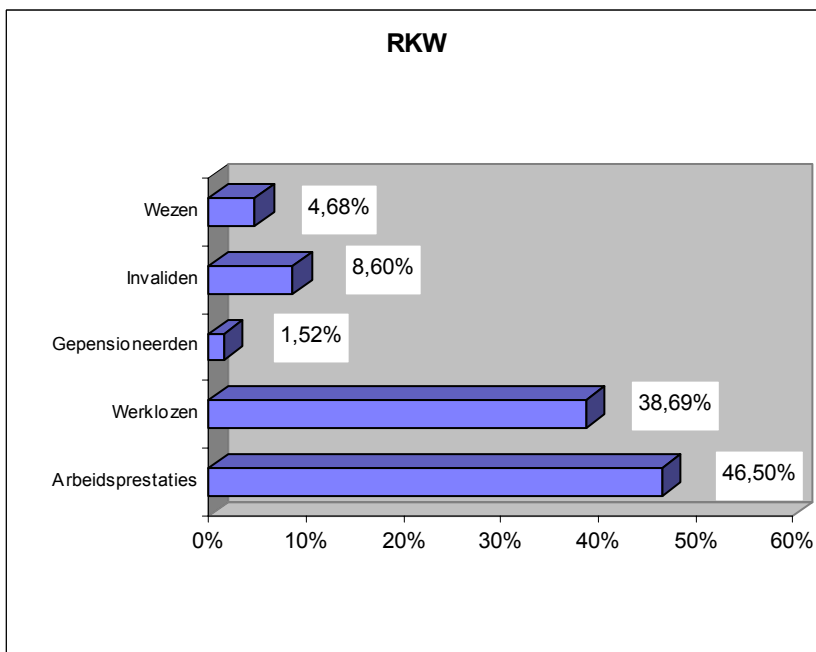
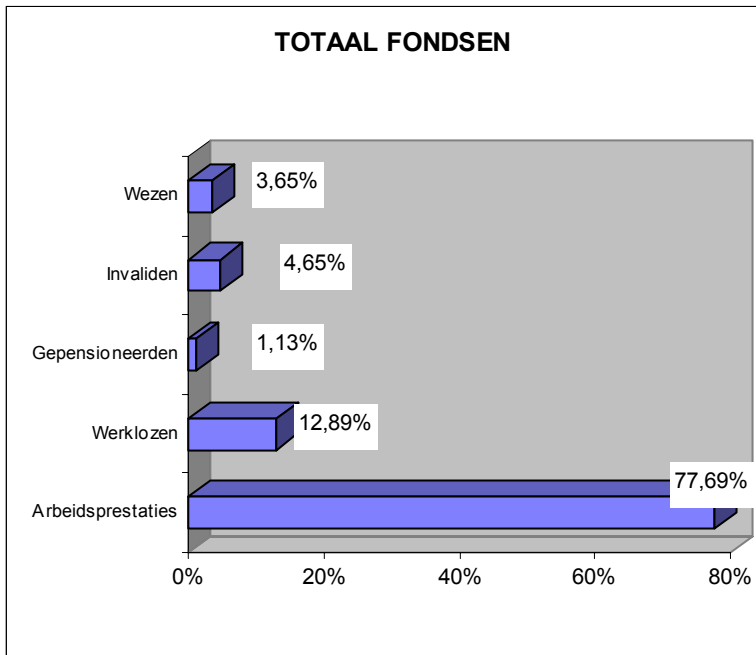
Van 2001 tot 2002 steeg het aantal gezinnen **met twee en drie kinderen en meer** lichtjes bij de RKW en vertegenwoordigt respectievelijk 32,80% (32,79% in 2001) en 16,49% (16,46% in 2001) van het totale aantal gezinnen van de RKW. Het aandeel van de gezinnen met drie kinderen en meer is bijna gelijkwaardig aan dat van de fondsen (zie hierna). In de loop van dezelfde periode steeg het aantal gezinnen met twee kinderen in de fondsen en bereikte 37,31% (37,19% in 2001), terwijl het aantal gezinnen met drie kinderen en meer daalde tot 16,52% (16,71% in 2001).

In de loop van de laatste tien jaar steeg het aantal gezinnen met twee kinderen in de regeling van 35,78% naar 36,71%. Het aandeel van de gezinnen met drie kinderen en meer steeg in mindere mate van 16,10% naar 16,52%. De toename van het aantal gezinnen met drie kinderen en meer ligt hoger bij de RKW. In 1992 was dit aantal maar 15,10%, tegen 16,23% bij de kinderbijslagfondsen.

C. De bijslagtrekkende gezinnen per categorie van het recht en per schaal

In de voorgaande edities merkten we al op dat er grote verschillen bestaan in de verdeling van de bijslagtrekkende gezinnen tussen de RKW en de kinderbijslagfondsen qua toegekende schaal en qua categorie van het recht.

GRAFIEK 6: BIJSLAGTREKKENDE GEZINNEN PER CATEGORIE VAN HET RECHT EN PER SCHAAL OP 31 DECEMBER 2002 IN %



a) Arbeidsprestaties

Het aandeel van de gezinnen die recht verkrijgen op basis van arbeidsprestaties bedraagt eind 2002 73,53% in de werknemersregeling. In 1992 bedroeg dit aandeel 75,45 % en daalde daarna gestaag tot een dieptepunt in 1997 met 72,95 %. Daarna is dit percentage weer beginnen te stijgen tot eind 2001 (74,52%).

Hier is echter een zeer groot verschil tussen de RKW en de kinderbijslagfondsen. Bij de RKW is er een gestage daling sedert 1992. In 2002 daalt het aantal gezinnen dat recht heeft op kinderbijslag op basis van arbeidsprestaties nog en bereikt 46,50% (47,36% in 2001) (het percentage van de RKW zonder de NMBS ligt lager, zoals we verderop zullen zien). Eind 1992 bedroeg dit aandeel nog 56,92%.

Bij de kinderbijslagfondsen bleef het aandeel van deze gezinnen altijd in de buurt van 77,-% in de loop van de laatste tien jaar, respectievelijk 77,97%, 78,62% en 77,69% op het eind van 1992, 2001 en 2002.

b) De werklozen

In 2002 steeg het aandeel van de gezinnen waarvan de rechthebbende werkloos is (alle schalen samen) in de hele werknemersregeling tot 16,32 % (15,42% in 2001). De stijging bedraagt 6,82% in reële termen (+10.908 gezinnen). In 1992 vertegenwoordigden de gezinnen van werklozen 14,42% van het totale aantal gezinnen, en in 1997 werd een hoogtepunt bereikt, namelijk 17,13%. Over tien jaar is er een stijging van 15,88% (+23.995 gezinnen).

Het verschil tussen de RKW en de kinderbijslagfondsen blijkt duidelijk op het vlak van deze categorie van gezinnen.

Bij de RKW bereikt het aandeel van deze gezinnen 38,69%, tegen slechts 12,89% bij de kinderbijslagfondsen. Dit verschil is in de loop van de jaren nog geaccentueerd. In 1992 bedroeg het aandeel van de gezinnen van werklozen 30,80% bij de RKW en 12,19% bij de fondsen.

Van 2001 tot 2002 steeg **het aantal gezinnen van werklozen met 4,54% bij de RKW (+2.340 eenheden)**.

Het aantal gezinnen van werklozen dat de gewone en verhoogde schaal geniet steeg met respectievelijk 2,65% (+429 eenheden) en met 5,40% (+1.911 eenheden) bij de RKW.

De verschuivende trend naar de werklozen die een hogere schaal genieten neemt iets af in 2002. In 1992 bedroeg het aantal gezinnen met een werkloze rechthebbende die de verhoogde schaal ontving 54,46% van het totale aantal gezinnen van werklozen van de regeling. In de tweede helft van de jaren negentig is dit aandeel sterk gestegen tot in 2001 (64,11 %). In 2002 daalde dit aandeel tot 63,17%.

c) De invaliden

Het aandeel van de gezinnen met een invalide rechthebbende (alle schalen samen) steeg in 2002 zowel bij de RKW als bij de kinderbijslagfondsen, en bereikt respectievelijk 8,60% en 4,65% van het totale aantal gezinnen, tegen 8,23% en 4,61% eind 2001, een stijging van respectievelijk 7,24% en 1,54% in reële termen ten opzichte van 2001.

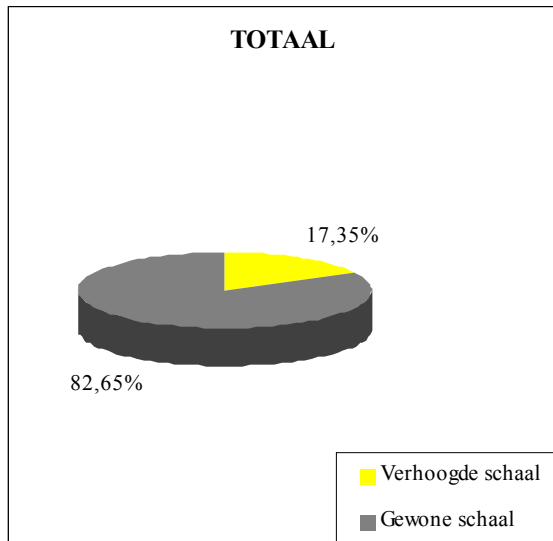
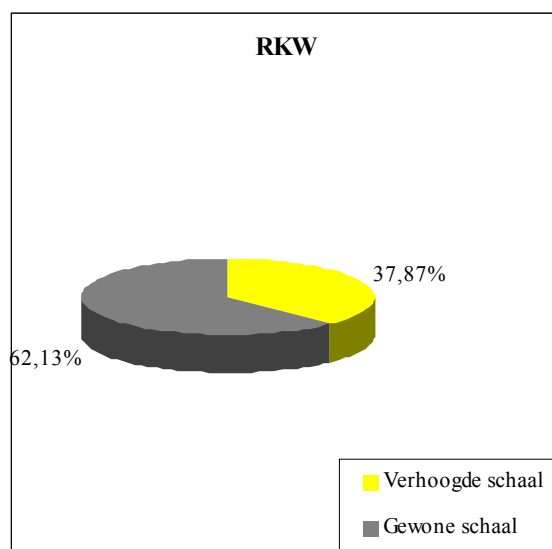
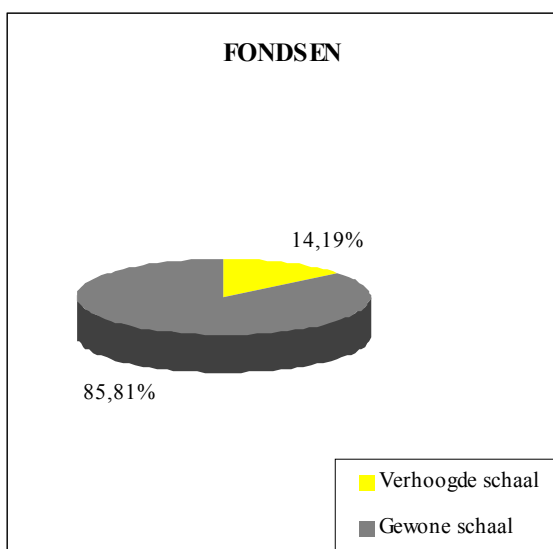
Het hoge aandeel invaliden bij de RKW kan verklaard worden door het feit dat de RKW uitsluitend bevoegd is voor de gehandicapten die geen winstgevend activiteit uitoefenen (art. 56quinquies, KBW).

d) Gewone en verhoogde schalen

Het verschil tussen de gezinnen van de RKW en van de fondsen blijkt zeer duidelijk wanneer de gezinnen worden verdeeld tussen gewone en verhoogde schalen (zonder rekening te houden met andere verschillen).

Het aandeel van de gezinnen die de verhoogde schaal ontvangen steeg in 2002 zowel bij de RKW als bij de fondsen, en bereikt respectievelijk 37,87% en 14,19% van het totale aantal gezinnen.

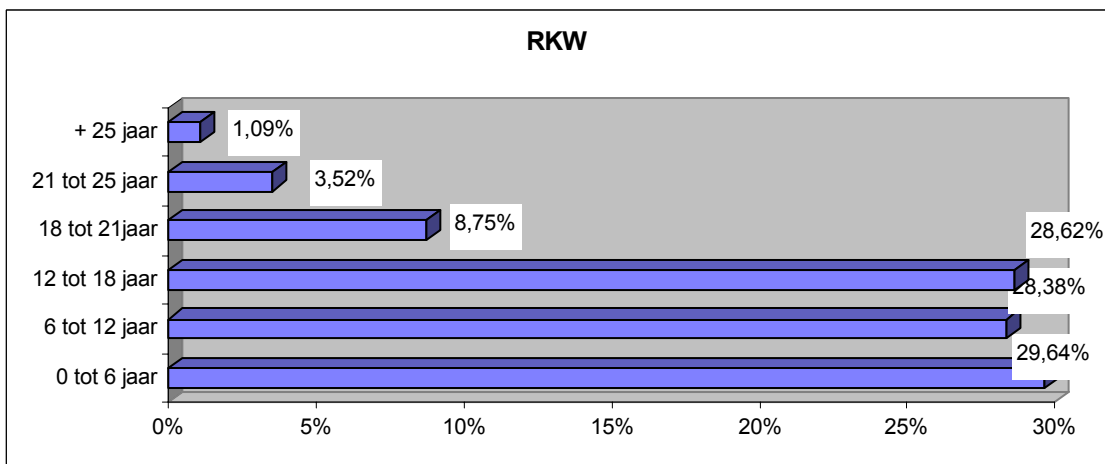
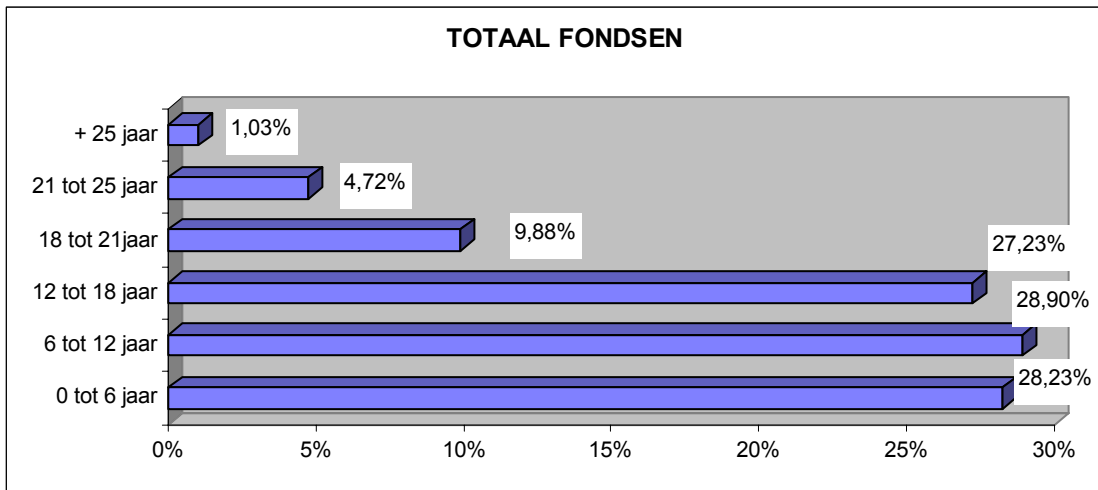
Ten opzichte van 2001 is er een stijging van het aantal gezinnen die de verhoogde schaal ontvangen van 4,62% bij de RKW en van 3,03% bij de fondsen. Sedert 1992 steeg het aantal gezinnen die de verhoogde schaal ontvangen met 59,71% bij de RKW, en bij de fondsen met maar 5,51%.

GRAFIEK 7: BIJSLAGTREKKENDE GEZINNEN PER SCHAAL OP 31 DECEMBER 2002

D. Rechtgevende kinderen per leeftijdsgroep en volgens het recht

In grafiek 8 wordt de verdeling per leeftijd gegeven op 31 december 2002. Tabel 4 van bijlage 1 geeft een overzicht van de rechtgevende kinderen verdeeld per leeftijdsgroep en volgens het recht.

GRAFIEK 8: RECHTGEVENDEN PER LEEFTIJDGROEP OP 31 DECEMBER 2002



a) Kinderen van 0 tot 6 jaar

Eind 2002 bereikte het percentage van de rechtgevende kinderen van 0 tot 6 jaar zijn laagste punt van de laatste tien jaar, met **28,42%** in de gehele werknemersregeling. In 1992 bedroeg dit aandeel nog 30,17%, waarna het gestaag daalde, met uitzondering van de jaren 2000 en 2001. Over tien jaar verloor deze groep in totaal 3,22%. Ten opzichte van 2001 daalde het bestand van deze groep met 0,06%. Deze daling is zowel merkbaar bij de kinderen van 3 tot 6 jaar (-0,09%) als bij die van 0 tot 3 jaar, maar in mindere mate (-0,02%).

Bij de RKW is het aandeel van de 0 tot 6 jarigen groter dan bij de kinderbijslagfondsen. In 2002 was het 29,64% bij de RKW en 28,23% bij de fondsen.

Sedert 1992 kent deze leeftijdsgroep een daling van 3,80% bij de kinderbijslagfondsen, maar een stijging van 0,63% bij de RKW. Voor deze leeftijdsgroep is het verschil tussen de fondsen en de RKW dus aan het afnemen (zie tabel 4 van bijlage 1).

b) Kinderen van 6 tot 12 jaar

De groep van de kinderen van 6 tot 12 jaar stijgt daarentegen eind 2000, om de twee volgende jaren weer te dalen, en vertegenwoordigt in 2002 **28,84%** van alle rechtgevende kinderen in de gehele werknemersregeling.

Deze groep verloor 0,34% ten opzichte van 2001. Over tien jaar is er echter een toename van 7,22%.

Van 2001 tot 2002 daalde deze groep met 0,50% bij de fondsen, maar steeg met 0,75% bij de RKW. Sedert 1992 is er een stijging zowel bij de RKW als bij de fondsen, met respectievelijk 10,08% en 6,81%.

Ook voor deze groep verkleint het verschil tussen de fondsen en de RKW (zie tabel 4 van bijlage 1).

c) Kinderen van 12 tot 18 jaar

De groepen van kinderen van 12 tot 16 jaar en van 16 tot 18 jaar maken bij de RKW respectievelijk **19,52 %** en **9,10 %** uit (19,50% en 8,95% in 2001) terwijl deze groepen bij de kinderbijslagfondsen **18,56 %** en **8,67 %** vertegenwoordigen (18,21% en 8,60% in 2001).

Sinds 1992 nam het aandeel van de rechtgevende kinderen in deze leeftijdsgroepen bij de RKW steeds toe. Bij de kinderbijslagfondsen daarentegen stijgt het aandeel van de groep 12 - 16 jaar pas sedert 1999. Het aandeel van de categorie 16 - 18 jaar kent in 2002 een stijging, na opeenvolgende dalingen sedert 1998.

In de hele regeling steeg het aantal kinderen van 12 tot 18 jaar eerst tot eind 1996, daalde toen tot eind 1999, om uiteindelijk geleidelijk te stijgen in de loop van de jaren 2000, 2001 en 2002. Van 1992 tot 2002 steeg deze groep met 4,47%.

Op 31 december 2002 vertegenwoordigden de rechtgevendenden, jonger dan 18, die dus kinderbijslag ontvangen zonder andere voorwaarden dan die te vervullen door de rechthebbende, 86,64% van het totale aantal rechtgevendenden bij de RKW, en 84,37% bij de fondsen (84,67% in de hele werknemersregeling).

d) De 18 tot 25-jarigen

Het aandeel van de rechtgevendenden die kinderbijslag blijven ontvangen tussen 18 en 25 jaar, dus studenten, leerlingen, werkzoekenden of gehandicapten, bedroeg 14,29% van het totale aantal rechtgevendenden in de werknemersregeling eind 2002.

Dit percentage stijgt zowel ten opzichte van 2001 als van 1992, respectievelijk met 1,60% en 5,18%.

De studenten, de leerlingen en de werkzoekenden

Het aantal **studenten** is in 2002 tegenover het vorige jaar gedaald met 0,26 % in de hele regeling. Sedert 1992 steeg het met 4,21%, terwijl de totale toename van de rechtgevendenden slechts 2,75% bedraagt.

Hoewel het aantal studenten steeg met 35,99% bij de RKW sedert 1992, tegen slechts 1,18% bij de fondsen, blijft hun aandeel hoger bij de fondsen (12,28%) dan bij de RKW (10,44%).

In 1992 was het verschil tussen de fondsen en de RKW nog groter, met respectievelijk 12,27% en 8,87%.

Tenslotte neemt het aantal studenten bij de RKW toe sedert 1992, met uitzondering van het jaar 2001 dat een daling kende.

Van 2001 tot 2002 daalde het aantal **leerlingen** met 5,22% in de werknemersregeling. Ten opzichte van 1992 is er een daling met 13,27%.

Het aantal leerlingen daalde in de loop van 2002 bij de fondsen en bij de RKW met respectievelijk 4,55% en 9,27%. Ten opzichte van 1992 stelt men een daling vast van 14,28% bij de fondsen en van 6,19% bij de RKW.

Eind 2002 **steeg het aantal werkzoekenden van de regeling met 16,49%** ten opzichte van 2001. In de loop van de laatste tien jaar steeg dit aantal met 19,31%.

Op te merken valt dat het percentage werkzoekenden bij de fondsen 1,93% bedraagt van het totale aantal rechtgevendden, tegen 1,36% bij de RKW in 2002.

Zowel bij de RKW als bij de kinderbijslagfondsen steeg dit aantal met respectievelijk 22,95% en 15,85% van 2001 tot 2002, ten gevolge van de slechte economische conjunctuur.

Ten opzichte van 1992 kent het aantal werkzoekenden een sterke stijging bij de RKW (48,19%), tegen slechts 16,89% bij de fondsen.

e) De gehandicapten

De RKW telt meer **gehandicapten van minder dan 21 jaar** die de toeslag van art. 47 KBW ontvangen en **gehandicapte rechtgevendden van meer dan 25 jaar** dan de kinderbijslagfondsen.

In 2002 telt men bij de RKW 1,85 % gehandicapten van minder dan 21 jaar (tegen 1,79 % in 2001) terwijl de kinderbijslagfondsen er slechts **1,22 %** tellen (tegen 1,20 % in 2001).

Ten opzichte van 2001 stijgt het aantal gehandicapten van minder dan 21 jaar bij de RKW met 5,86% en bij de fondsen met 1,74%, wat gedeeltelijk te verklaren valt door de grote toename van het totale aantal rechtgevendde kinderen.

In de laatste tien jaar is het aantal gehandicapten van minder dan 21 jaar met een toeslag bij de RKW toegenomen met 35,92 %, tegenover slechts 2,34 % bij de fondsen.

De **gehandicapte rechtgeevenden van meer dan 25 jaar** vertegenwoordigen nog **1,04 %** van het totaal aantal kinderen. Deze groep gehandicapten van meer dan 25 jaar daalt elk jaar als gevolg van de wet van 29 december 1990 die het recht op kinderbijslag beperkt tot de leeftijd van 21 jaar, uitgezonderd voor de gehandicapten die vóór 1 juli 1966 geboren zijn.

E. Geboorten en adopties (zie tabel 5 van bijlage 1)

a) De geboorten

Na een hoogtepunt in 1992 (99.939 geboorten) daalt het aantal geboorten in de werknemersregeling, afgewisseld met enkele heroplevingen om een dieptepunt te bereiken in 2002 met 89.661 geboorten. De daling bedroeg 10,28% ten opzichte van 1992.

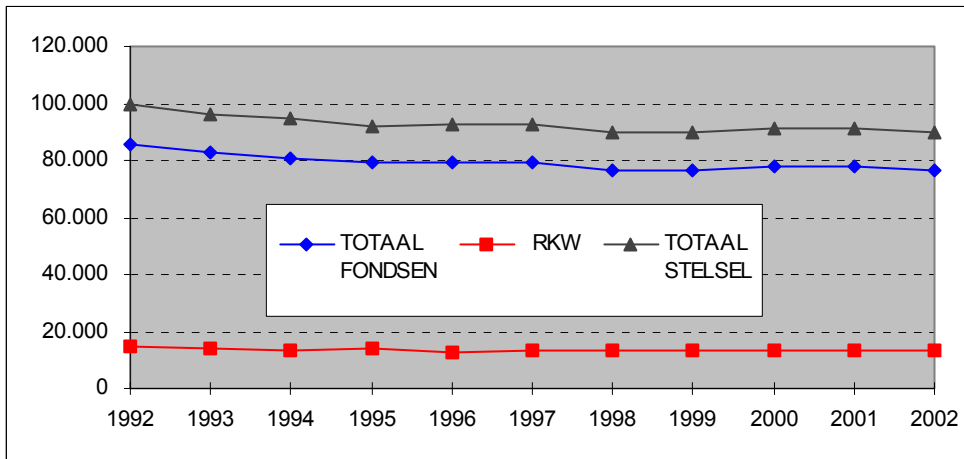
Bij de RKW steeg het aantal geboorten waarvoor kraamgeld werd toegekend met 0,27% ten opzichte van 2001.

Bij de kinderbijslagfondsen daalde het aantal geboorten nogmaals (-2,34% ten opzichte van 2001) en bereikt zo zijn laagste punt met 76.336 geboorten.

Zowel bij de RKW als bij de fondsen daalde het aantal uitkeringen van kraamgeld ten opzichte van 1992, respectievelijk met 6,57% en 10,90%.

Het aantal geboorten per 1.000 gezinnen is hoger bij RKW dan bij de kinderbijslagfondsen. In 2002 bedroeg het respectievelijk 95,65 en 84,19. In 1992 waren deze verhoudingen voor de RKW en de fondsen nog respectievelijk 116,62 en 95,23.

GRAFIEK 9: JAARLIJKSE VARIATIE VAN DE GEBOORTEN IN HET STELSEL IN AANTALLEN



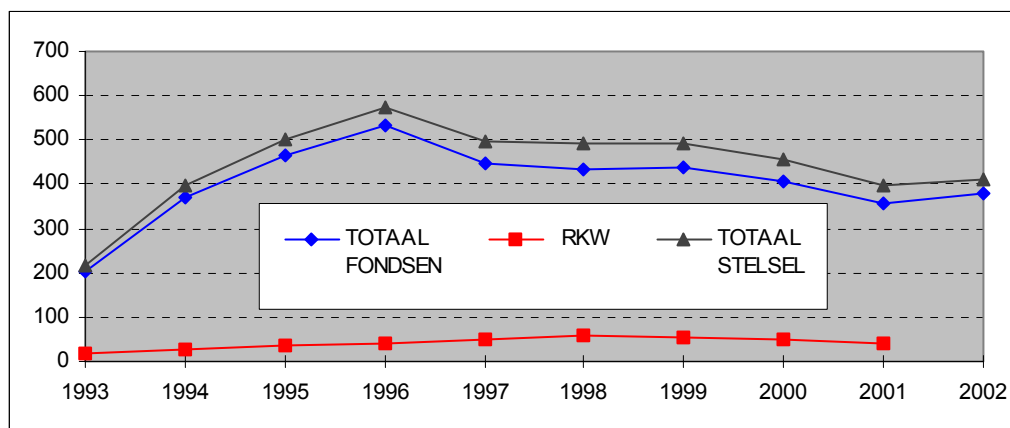
b) De adopties

Eind 2002 waren er 412 adoptiepremies toegekend in de werknemersregeling, of 3,78% meer dan in 2001. In 1996 bereikte het aantal adoptiepremies een piek van 572 gevallen. Sedertdien was er een gestage daling tot in 2001, met uitzondering van het jaar 1999.

In vergelijking met vorig jaar steeg het aantal **adoptiepremies** van 355 naar 380 bij de kinderbijslagfondsen. Bij de RKW was er daarentegen een daling van 42 naar 32.

In 2002 werden er 2,30 adoptiepremies toegekend per 10.000 bijslagtrekkende gezinnen door de RKW en 4,19 door de kinderbijslagfondsen.

GRAFIEK 10: JAARLIJKSE VARIATIE VAN DE ADOPTIES IN HET STELSEL (ABSOLUTE AANTALLEN)



III. DE VERSCHILLENDE KINDERBIJSLAGFONDSEN

De kinderbijslagfondsen worden in dit tweede deel individueel onderzocht en onderling vergeleken naar hun evoluties en hun eigen bijzonderheden.

Men tracht het profiel van de kinderbijslagfondsen te schetsen via een onderzoek van de evolutie van hun bestanden (stijging of daling) en die van hun voornaamste verdelingen.

De betalingsinstellingen worden aangeduid met de gebruikelijke nummering om het lezen te vergemakkelijken. Een lijst met hun volledige benaming is opgenomen aan het einde van dit document.

A. Ontwikkeling van de bestanden

In 2002 werd geen enkel fonds overgenomen door een ander fonds.

Eind 2002 telde men 1.025.939 rechthebbenden op kinderbijslag in de werknemersregeling, of 0,67% meer dan in 2001.

Sedert 1992 steeg het aantal rechthebbenden maar met 1,15%.

Het grootste fonds in het stelsel voor werknemers blijft in 2002 het **fonds 39** met 156.275 rechthebbenden gevolgd door de RKW met 136.406 rechthebbenden, het fonds 19 met 130.948, het fonds 43 met 87.763 rechthebbenden en het fonds 32 met 69.199 rechthebbenden. Deze rangschikking bleef ongewijzigd ten opzichte van 2001. Indien men rekening houdt met de betalingen voor de rekening van derden, dan is het duidelijk dat de RKW het grootste fonds is.

De stijging van het aantal rechthebbenden in de werknemersregeling is zeer ongelijk verdeeld tussen de verschillende betalingsinstellingen.

De RKW (zonder de NMBS) telt 117.032 rechthebbenden, en neemt een goede positie in. In 2002 was het bij de RKW (zonder de NMBS) dat het aantal rechthebbenden het meest steeg in absolute cijfers (+3.958 rechthebbenden). In percentages bedraagt die stijging maar 3,50%.

Naast de RKW (zonder de NMBS) wordt de grootste stijging in aantal rechthebbenden genoteerd bij het fonds 43 (+3.128 rechthebbenden, of +3,70%). In percentages stijgt het fonds 53 het meest (+8,79%).

De fondsen (36, 79, 70 en 3) kennen ook een sterke stijging van hun aantal rechthebbenden, met respectievelijk +5,22%, +4,04%, +4,03% en +3,48%.

De fondsen (bijzonder fonds 4, fondsen 22, 9, 10, de NMBS en 13) kennen de grootste dalingen, met respectievelijk -7,30%, -6,86%, -5,79%, -4,87%, -3,81% en -3,65%. In absolute cijfers verliest het fonds 13 het grootste aantal rechthebbenden (-2.402 eenheden).

Sinds 1992 zijn de fondsen 29, 31, 48, 51, 88 en het bijzondere fonds 7 door een fusie verdwenen. Samen vertegenwoordigden ze 125.023 rechthebbenden, of 12,33% van het totale aantal rechthebbenden voor het jaar 1992. Ook zijn de twee kleine autonome fondsen verdwenen (de Vlaamse en Waalse Waterleiding) met samen 1.141 rechthebbenden in 1992.

Het aantal rechthebbenden is bij de fondsen 53, 39, 43, 19 en 79 sinds 1992 met respectievelijk +102,56%, +70,20%, +57,25%, +47,03% en +36,27% gestegen. Het daalde echter bij het bijzonder fonds 4 en bij de fondsen 4, 9, 22, 10 en 13 met respectievelijk -41,23%, -41,12%, -39,42%, -35,70%, en -23,82%.

Het grootste fonds (39) in het stelsel voor werknemers in 2002 heeft een marktaandeel van **15,23 %**, gevolgd door de RKW met een aandeel van **13,30 %** van het totale aantal rechthebbenden van de werknemersregeling.

Bij de andere fondsen zijn er slechts vijf die een aandeel hebben van meer dan 6 %, met name het fonds 19 (12,76 %), het fonds 43 (8,55 %), het fonds 32 (6,74 %), het fonds 2 (6,62 %) en het fonds 13 (6,17 %).

B. De grootte van de bijslagtrekkende gezinnen

Eind 2002 bedroeg het gemiddelde aantal kinderen per bijslagtrekkend gezin in de werknemersregeling **1,76 kinderen**. Dit gemiddelde ligt lager dan dat van 2001 (1,77 kinderen) en iets hoger dan dat van 1992, dat 1,75 kinderen bedroeg. Het gemiddeld aantal kinderen per gezin schommelt tussen **1,60** (het laagste gemiddelde voor het bijzonder fonds 4) en **1,84** kinderen (hoogste gemiddelde voor het fonds 1). In 2001 kenden het fonds 62 en het bijzonder fonds 4 extreme gemiddelden met respectievelijk 1,59 (bijzonder fonds 4) en 1,88 (fonds 62). In 1992 kenden de fondsen 53 en 88 de extreme waarden, met respectievelijk 1,56 en 2,00.

Het totale aantal fondsen kent een gemiddelde grootte hoger dan die voor de hele werknemersregeling (1,77), terwijl die bij de RKW lager ligt (1,73 kinderen).

Het verschil tussen het laagste en het hoogste gemiddelde is 0,24 kinderen in 2002, tegen 0,44 kinderen in 1992 en 0,29 in 2001.

Bij de betalingsinstellingen zijn er **vier** (de fondsen 1, 19, 43 en 62) die een gemiddeld kindertal hebben dat hoger is dan of gelijk aan **1,80 kinderen** per bijslagtrekkend gezin.

In deze vier instellingen stelt men vast dat de gezinnen met 3 kinderen en meer een percentage kennen dat schommelt tussen 17,-% voor het fonds 43 en 19,30% voor het fonds 1; het gemiddelde van de werknemersregeling is 16,52%.

Het fonds 39 heeft een gemiddelde gelijk aan dat van de werknemersregeling, namelijk **1,76 kinderen** per gezin.

Vier instellingen (de fondsen 9 en 22, de bijzondere fondsen 1 en 4) hebben een gemiddeld kindertal dat lager is dan **1,70**.

In deze instellingen vertegenwoordigen de gezinnen met 1 kind over het algemeen meer dan **50 %** van het totale aantal gezinnen, het gemiddelde van de regeling is 46,77%.

Ten opzichte van 2001 daalt het gemiddelde aantal kinderen per gezin in de fondsen 1, 2, 3, 13, 34, 36, 39, 41, 47, 62, 70, 77, 78, 79 het bijzonder fonds 1 en de NMBS, terwijl het stijgt bij de fondsen 10, 17, 53 en het bijzonder fonds 4.

Sedert 1992 stelt men de grootste stijging van het gemiddelde aantal kinderen per gezin vast bij het fonds 53. In 2002 steeg het van 1,56 naar 1,71. De sterkste daling vindt men dan weer bij het fonds 3, van 1,90 naar 1,75 in 2002.

C. Verdeling van de bijslagtrekkende gezinnen per categorie van het recht en per schaal

Tussen de kinderbijslaginstellingen zijn er belangrijke verschillen op het vlak van het aandeel van de verschillende categorieën van het recht (arbeidsprestaties, werkloosheid, pensioen, invaliditeit, wezen) en van de toegekende schalen (gewone schaal of verhoogde schaal in de artikelen 42bis, 50bis of 50ter KBW) (zie tabel 8 van bijlage 1).

a) Arbeidsprestaties

Het aandeel van de bijslagtrekkende gezinnen **waarvan de rechthebbende een actieve werknemer is** bedroeg in 2002 in de hele werknemersregeling 73,5%, een lager percentage dan dat van 2001 (74,5%) en dat van 1992 (75,4%).

Bij de kinderbijslagfondsen schommelt het percentage van de gezinnen die kinderbijslag ontvangen in deze categorie tussen **55,3%** (laagste verhouding) voor het bijzonder fonds 1 en **90,7%** (hoogste verhouding) voor het fonds 47. Bij de RKW (zonder de NMBS) ontvangt slechts **37,7%** van het totale aantal gezinnen kinderbijslag in deze categorie.

De fondsen 17 en 47 halen in deze categorie percentages van **meer dan 90%**. **Elf fondsen** halen percentages **hoger dan 80%**, en **elf andere instellingen** schommelen **tussen 70% en 80%**.

Naast de RKW (zonder de NMBS) tellen de **drie** resterende fondsen **minder dan 70%** gezinnen die deel uitmaken van deze categorie, namelijk de fondsen 10 (63,3%), 22 (59,1%) en het bijzonder fonds 1 (55,3%).

b) Werklozen

De verhouding van de gezinnen waarin de rechthebbende een “**werkloze**” is (gewone of verhoogde schaal) bedraagt in de meeste gevallen **minder dan 20 %**.

Twee fondsen, de fondsen 22 en het bijzonder fonds 1, hebben in deze categorie het hoogste gemiddelde, namelijk respectievelijk **22,2 % en 34,1 %**. Bij de **RKW** (zonder de NMBS) telt men de meeste gezinnen van werklozen. De laatste tien jaar bleef het aandeel van deze gezinnen zeer hoog: 40,4% in 1992, 44,6% in 2001, 45,-% in 2002.

In tegenstelling tot de actieve werknemers, van wie het aandeel daalt, stijgt het aandeel van de werklozen in de regeling van 15,4% eind 2001 naar 16,3% eind 2002, dus een iets hoger aandeel dan in 1992 met 14,4%.

Vijf instellingen tellen in 2002 **meer dan 10.000 werkloze rechthebbenden**, namelijk de fondsen 2 (10.953), 19 (13.578), 32 (11.055), 39 (29.363) en de **RKW** zonder de NMBS (53.894).

Deze vijf instellingen tellen samen 118.843 gezinnen van werklozen of 69,60 % van het totaal van de regeling (170.761 bijslagtrekkende gezinnen). Deze 118.843 gezinnen vertegenwoordigen 11,36% van alle gezinnen van de werknemersregeling, en 21,43% van het totale aantal gezinnen in deze vijf kinderbijslagfondsen.

c) Gepensioneerden

Het fonds 3 heeft het hoogste percentage gezinnen in de categorie “**gepensioneerden**” (**5,1 %**), terwijl de fondsen 53 en 77 het laagste gemiddelde kennen (**0,4%**). De **RKW** (zonder de NMBS) telt er **1,8 %** tegen een algemeen gemiddelde in de regeling van **1,2 %**. Ten opzichte van 1992 en 2001 is het algemeen gemiddelde van de regeling ongewijzigd.

d) Invaliden

Enkel het fonds 22 telt meer dan 10 % gezinnen waarvan de rechthebbende “**invaliden**” is, namelijk **10,2%**. De **RKW** (zonder de NMBS) telt **10,- %** gezinnen in deze categorie voor een algemeen gemiddelde in de werknemersregeling van **5,2 %**. Dit algemeen gemiddelde steeg lichtjes (4,9% in 1992 en 5,1% in 2001).

e) Wezen

Enkel het bijzonder fonds 4 telt nog meer dan 10 % van zijn gezinnen in de categorie “**wezen**”, namelijk **10,2%**. Daarna volgen in afnemende volgorde de fondsen 10 (9,5 %) en 9 (8,9 %).

De RKW (zonder de NMBS) telt **5,4 %** gezinnen met wezen tegen een algemeen gemiddelde van **3,8 %** in de regeling. Ten opzichte van 1992 daalde het algemeen gemiddelde lichtjes (4,1%).

f) De hogere schalen

De opmerkingen die hierboven zijn gemaakt op het stuk van de categorie van het recht beïnvloeden in sterke mate die gemaakt op het stuk van de categorieën van de schalen.

Naast de RKW (zonder de NMBS), die de eerste plaats behoudt met een verhouding van **44,1 %**, tellen **twee** betalingsinstellingen **meer dan 25%** gezinnen die kinderbijslag ontvangen **aan de verhoogde schalen**, namelijk de fondsen 10 (27,1%) en 22 (29,4%).

Twee andere fondsen tellen **20,1%** van de gezinnen in deze categorie (de fondsen 2 en 9). Het gemiddelde van de regeling in 2002 was **17,3%** tegen 16,9% in 2001 en 15,2% in 1992.

D. De rechtgevende kinderen

Tabel 9 (zie bijlage) geeft per betalingsinstelling het aandeel van de rechtgevende kinderen van de volgende groepen:

- kinderen van 0 tot 6 jaar,
- studenten,
- leerlingen,
- werkzoekenden,
- gehandicapten van 25 jaar en ouder,
- gehandicapten met een toeslag jonger dan 21 jaar.

Het aandeel van de **groep van kinderen van 0 tot 6 jaar** schommelt tussen **32,3 %** voor de RKW (zonder de NMBS) en **12,8 %** voor de NMBS in 2002. Het algemene gemiddelde van de regeling is **28,4 %**, tegen 28,6% in 2001 en 30,2% in 1992. Men stelt dezelfde daling vast in een groot aantal fondsen.

De fondsen 1, 32, 43, 53, 62, 77, 79 en de RKW (zonder de NMBS) hebben een aandeel rechtgevendende kinderen van 0 tot 6 jaar gelijk aan of hoger dan **30,-%**.

Het aandeel van de **studenten van 18 tot 25 jaar** schommelt tussen **21,2%** bij de NMBS en **8,6%** voor het fonds 62, tegen 12,-% voor de hele regeling.

Vijf fondsen (de fondsen 9, 10, 13, 79 en de NMBS) tellen het grootste aantal studenten met waarden hoger dan **15,- %**.

Vijf fondsen (de fondsen 1, 62, 77, 78 en de RKW zonder de NMBS) kennen daarentegen een aandeel met waarden beneden de **10,- %**.

De groep van de **leerlingen** bereikt zijn hoogste aandeel (**1,- %**) bij het fonds 62 en bij het fonds 1 (**0,5%**). Alle andere fondsen hebben een aandeel lager dan 0,5 % (het algemeen gemiddelde is **0,2%** leerlingen).

Het aandeel van de **werkzoekenden** in de wachttijd bij de RVA in het totale aantal rechtgevendenden is **1,9 %** in 2002. Dit aandeel stijgt zowel ten opzichte van 2001 (1,6%) als van 1992 (1,6%).

Vijf fondsen (de fondsen 2, 10, 22, 70,79 en het bijzondere fonds 4) kennen een aandeel **hoger dan 3%**, terwijl dit bij **twee** fondsen (17 en 77) maar **1,-%** is. Het aandeel van de werkzoekenden bij de RKW (zonder de NMBS) is **1,3 %**.

Het aandeel van de groep **gehandicapten van meer dan 25 jaar** (een groep met verworven rechten, geboren vóór 1 juli 1966) bereikt een aandeel hoger dan **3 %** van alle rechtgevendenden in de fondsen 9 (3,9%) en 10 (3,5%), en slechts **0,4%** (de laagste waarde) bij de fondsen 41, 43, 53 en 79. De RKW (zonder de NMBS) heeft met zijn **1,3%** een aandeel rond het algemeen gemiddelde van de regeling (**1,- %**).

Het aandeel in de regeling van de **gehandicapten van minder dan 21 jaar met een toeslag van artikel 47 KBW** blijft gelijk aan dat van 2001, namelijk **1,3%**. In 1992 was dit 1,2%. De RKW (zonder de NMBS) haalt het hoogste aandeel, namelijk **2,- %**, en het fonds 79 het laagste met **0,5%**.

IV. BESLUIT

Het dienstjaar 2002 wordt gekenmerkt door een duidelijke stijging van het globale aantal rechthebbenden, bijslagtrekkende gezinnen en rechtgevende kinderen. Deze stijging doet zich voornamelijk voor bij de RKW en kan hoofdzakelijk verklaard worden door de opname van rechthebbenden die vroeger afhingen van de openbare sector.

We zien bovendien steeds dezelfde fundamentele verschillen tussen de effectieven van de RKW en die van de kinderbijslagfondsen.

Het gemiddeld aantal rechthebbenden per aangeslotene is veel lager bij de RKW (2,95 rechthebbenden per aangeslotene) dan bij de fondsen (5,02 rechthebbenden per aangeslotene).

De gezinsgrootte is bij de RKW ook kleiner dan bij de kinderbijslagfondsen: 1,73 kinderen tegenover 1,77 bij de kinderbijslagfondsen in 2002. Deze verhoudingen zijn gelijk aan die van 2001.

De grootste verschillen duiken op wanneer we de RKW en de kinderbijslagfondsen volgens categorieën van recht en volgens toegekende schaal gaan vergelijken.

De verhouding van de **gezinnen waarvan de rechthebbende een actieve werknemer is, blijft verder dalen** zowel bij de RKW als bij de kinderbijslagfondsen, tot respectievelijk **46,5 % en 77,7%** (in 2001 47,4% en 78,6%). Bij de RKW zonder de NMBS bedraagt ditzelfde aandeel **37,7% (38,1% in 2001)**.

De RKW kent het grootste aandeel gezinnen waarvan de rechthebbende **werkloos** is (38,7% tegen 37,9% in 2001). Bij de RKW zonder de NMBS vertegenwoordigen de gezinnen waarvan de rechthebbende **werkloos** is zelfs 45,- %. Enkel het fonds 22 en het bijzonder fonds 1 hebben een verhouding gezinnen waarvan de rechthebbende **werkloos** is van meer dan 20 %.

Ook het aandeel van de gezinnen waarvan de rechthebbende **invaliden** is ligt zeer hoog bij de RKW ten opzichte van de fondsen. De RKW zonder de NMBS telt 10,- % invalidengezinnen, enkel de fondsen 10 en 22 hebben nog een hoger percentage. Het algemeen gemiddelde in de werknemersregeling is maar 5,2 % invalidengezinnen.

Tot slot ontvingen **37,9 %** van de gezinnen de verhoogde schaal bij de RKW (37,1 % einde 2001) tegen **14,2 %** bij de fondsen (13,9 % in 2001).

Het aantal rechtgevende kinderen **jonger dan 6 jaar** ligt bij de RKW (zonder de NMBS) op 32,3%, tegen 28,2 % bij de fondsen. Bij de rechtgevende kinderen die kinderbijslag kunnen blijven krijgen na hun 18 jaar en tot hun 25 jaar omdat ze **student** zijn, bedraagt het aandeel maar 8,7%, tegen 12,3% bij de fondsen.

Bij de RKW (zonder de NMBS) zijn er ook meer **gehandicapten van minder dan 21 jaar** die de toeslag van artikel 47 KBW ontvangen (2,- %) tegen 1,2 % bij de fondsen. In 2002 stijgt het bestand van de gehandicapten jonger dan 21 bij de RKW met 5,86 % en met 1,74 % bij de kinderbijslagfondsen.

Het aantal uitkeringen van **kraamgeld** in 2002 daalde met 2,34 % bij de kinderbijslagfondsen en steeg met 0,27 % bij de RKW.

Het aantal **adoptiepremies** is in vergelijking met vorig jaar bij de kinderbijslagfondsen gestegen van 355 tot 380. Bij de RKW daarentegen daalde het van 42 naar 32.

LIJST VAN DE INSTELLINGEN

Fonds 1	Caisse Interprofessionnelle de Compensation pour Allocations Familiales VERVIERS
Fonds 2	Kinderbijslagfonds “Nr 02” (Bouw, Handel, Nijverheid en Ambachtswezen) BRUSSEL
Fonds 3	Kinderbijslagfonds “KBL” HASSELT
Fonds 9	Caisse de compensation pour allocations familiales de la région liégeoise LUIK
Fonds 10	Caisse de compensation pour allocations familiales des régions de Charlerloi et de Namur CHARLEROI
Fonds 13	Kinderbijslagfonds van Brabant BRUSSEL
Fonds 14	Kinderbijslagfonds “AURORA” ANTWERPEN
Fonds 17	“ALFA-M” - Interprofessioneel Kinderbijslagfonds GENT
Fonds 19	“ACERTA” - Kinderbijslagfonds ANTWERPEN
Fonds 22	Caisse de compensation pour allocations familiales de la région de Mons MONS

Fonds 24	Kinderbijslagfonds van Doornik en omliggende DOORNIK
Fonds 32	Kinderbijslagfonds "SECUREX" BRUSSEL
Fonds 34	"ARENBERG" Kinderbijslagfonds ANTWERPEN
Fonds 35	"ADMB" Kinderbijslagfonds BRUGGE
Fonds 36	Verrekenkas voor Gezinsvergoedingen der Textielnijverheid van 't Kortrijkse KORTRIJK
Fonds 39	"PARTENA" - Kinderbijslagfonds BRUSSEL
Fonds 41	Kinderbijslagfonds "UCM" of Waals Fonds voor Kinderbijslag NAMEN
Fonds 43	Kinderbijslagfonds "VEV" ANTWERPEN
Fonds 47	Compensatiekas voor Gezinsvergoedingen der Centrale der Werkgevers aan de Haven van Antwerpen ANTWERPEN
Fonds 53	"HDP" - Verrekenkas voor Kinderbijslag BRUSSEL
Fonds 62	Familienzulagenkasse der Ostgebiete EUPEN
Fonds 70	Caisse de compensation pour allocations familiales de la région du Centre "AFIC" LA LOUVIERE

- Fonds 77 “DE REGIONALE” - Kinderbijslagfonds
 EEKLO
- Fonds 78 Algemene Verrekenkas voor Gezinsvergoedingen “HET GEZIN”
 BRUGGE
- Fonds 79 Gezinsvergoedingenkas voor Notarissen, Politieke Mandatarissen en vrije Beroepen
 BRUSSEL
- Bijzonder Fonds 1
 Bijzondere Verrekenkas voor Gezinsvergoedingen ten bate van de Arbeiders
 gebezigd door de Ladings- en Lossingsondernemingen en door de Stuwadoors in de
 Havens, Losplaatsen, Stapelplaatsen en Stations
 ANTWERPEN
- Bijzonder Fonds 4
 Bijzondere Verrekenkas voor Gezinsvergoedingen ten bate van de Arbeiders der
 Ondernemingen voor Binnenscheepvaart
 ANTWERPEN
- RKW Rijksdienst voor Kinderbijslag voor Werknemers
 BRUSSEL

BIJLAGEN

BIJLAGE 1

DE RKW VERGELEKEN MET DE KINDERBIJSLAGFONDSEN

1992-2002

INHOUDSTAFEL

BLZ.

Tabel nr.1A	Evolutie van de bestanden 1992 tot 2002 In absolute aantallen	3
Tabel nr.1B	Evolutie van de bestanden 1992 tot 2002 Jaarlijkse schommelingen in absolute aantallen	4
Tabel nr.1C	Evolutie van de bestanden 1992 tot 2002 Jaarlijkse schommelingen in percentages	5
Tabel nr. 2	Grootte van de gezinnen van 1992 tot 2002 In percentages	6
Tabel nr. 3	Gezinnen per de categorie van het recht 1992 tot 2002 In percentages ten opzichte van het totale aantal gezinnen	7
Tabel nr. 4	Rechtgevende kinderen per leeftijdsgroep van 1992 tot 2002 In percentages ten opzichte van het totaal	8
Tabel nr. 5	Geboorten en adopties van 1992 tot 2002	9
Tabel nr. 6	Rechthebbenden per betaalinstelling Vergelijking tussen 1992, 2001 en 2002	10
Tabel nr. 7	Gezinsgrootte per betaalinstelling Percentages en gemiddelde aantallen Vergelijking tussen 1992, 2001, en 2002	11
Tabel nr. 8	Gezinnen volgens de categorie van het recht en volgens de toegekende schaal per betaalinstelling (In percentages) Vergelijking tussen 1992, 2001 en 2002	12
Tabel nr. 9	Rechtgevende kinderen per betaalinstelling (In percentages) Vergelijking tussen 1992, 2001 en 2002	13

Tabel 1 - Evolutie van de bestanden van 1992 tot 2002

A - In absolute aantallen

In absolute aantallen	31/12/1992	31/12/1993	31/12/1994	31/12/1995	31/12/1996	31/12/1997	31/12/1998	31/12/1999	31/12/2000	31/12/2001	31/12/2002
TOTAAL FONDSSEN											
Aangeslotenen	167.540	167.066	172.693	174.709	176.263	179.237	180.265	181.056	180.375	177.124	177.332
Rechthebbenden	893.372	894.974	892.895	893.262	892.852	890.830	888.608	885.012	885.441	885.870	889.533
Bijslagtrekkende gezinnen	899.694	902.169	900.849	901.570	902.199	900.861	899.418	898.781	899.668	900.745	906.738
Rechtgevende kinderen	1.583.830	1.593.858	1.594.792	1.597.798	1.602.609	1.602.326	1.596.693	1.595.466	1.594.860	1.594.611	1.600.835
RKW+AUT											
Aangeslotenen	47.652	47.542	47.415	49.231	48.399	48.814	50.860	51.451	51.382	47.009	46.308
Rechthebbenden	120.949	122.558	124.121	127.181	128.498	130.419	133.118	134.027	133.599	133.215	136.406
Bijslagtrekkende gezinnen	122.299	124.023	125.601	128.945	130.325	132.436	135.492	136.521	136.141	135.859	139.304
Rechtgevende kinderen	208.765	212.916	215.753	221.539	224.509	228.366	233.601	234.881	235.273	235.045	241.021
TOTAAL STELSEL											
Aangeslotenen	215.192	214.608	220.108	223.940	224.662	228.051	231.125	232.507	231.757	224.133	223.640
Rechthebbenden	1.014.321	1.017.532	1.017.016	1.020.443	1.021.350	1.021.249	1.021.726	1.019.039	1.019.040	1.019.085	1.025.939
Bijslagtrekkende gezinnen	1.021.993	1.026.192	1.026.450	1.030.515	1.032.524	1.033.297	1.034.910	1.035.302	1.035.809	1.036.604	1.046.042
Rechtgevende kinderen	1.792.595	1.806.774	1.810.545	1.819.337	1.827.118	1.830.692	1.830.294	1.830.347	1.830.133	1.829.656	1.841.856

Tabel 1 - Evolutie van de bestanden van 1992 tot 2002

B - Jaarlijkse schommelingen in absolute aantallen

Schommelingen in absolute aantallen	1991 - 1992	1992 - 1993	1993 - 1994	1994 - 1995	1995 - 1996	1996 - 1997	1997 - 1998	1998 - 1999	1999 - 2000	2000 - 2001	2001 - 2002	1992 - 2002
TOTAAL FONDSSEN												
Aangeslotenen	3.921	-474	5.627	2.016	1.554	2.974	1.028	791	-681	-3.251	208	9.792
Rechthebbenden	1.664	1.602	-2.079	367	-410	-2.022	-2.222	-3.596	429	429	3.663	-3.839
Bijslagtrekkende gezinnen	2.389	2.475	-1.320	721	629	-1.338	-1.443	-637	887	1.077	5.993	7.044
Rechtgevende kinderen	5.541	10.028	934	3.006	4.811	-283	-5.633	-1.227	-606	-249	6.224	17.005
RKW+AUT												
Aangeslotenen	-2.281	-110	-127	1.816	-832	415	2.046	591	-69	-4.373	-701	-1.344
Rechthebbenden	1.711	1.609	1.563	3.060	1.317	1.921	2.699	909	-428	-384	3.191	15.457
Bijslagtrekkende gezinnen	1.829	1.724	1.578	3.344	1.380	2.111	3.056	1.029	-380	-282	3.445	17.005
Rechtgevende kinderen	3.786	4.151	2.837	5.786	2.970	3.857	5.235	1.280	392	-228	5.976	32.256
TOTAAL STELSEL												
Aangeslotenen	1.640	-584	5.500	3.832	722	3.389	3.074	1.382	-750	-7.624	-493	8.448
Rechthebbenden	3.375	3.211	-516	3.427	907	-101	477	-2.687	1	45	6.854	11.618
Bijslagtrekkende gezinnen	4.218	4.199	258	4.065	2.009	773	1.613	392	507	795	9.438	24.049
Rechtgevende kinderen	9.327	14.179	3.771	8.792	7.781	3.574	-398	53	-214	-477	12.200	49.261

Tabel 1 - Evolutie van de bestanden van 1992 tot 2002

C - Jaarlijkse schommelingen in percentages

Schommelingen in %	1991 - 1992	1992 - 1993	1993 - 1994	1994 - 1995	1995 - 1996	1996 - 1997	1997 - 1998	1998 - 1999	1999 - 2000	2000 - 2001	2001 - 2002	1992 - 2002
TOTAAL FONDSSEN												
Aangeslotenen	2,40	-0,28	3,37	1,17	0,89	1,69	0,57	0,44	-0,38	-1,80	0,12	5,84
Rechthebbenden	0,19	0,18	-0,23	0,04	-0,05	-0,23	-0,25	-0,40	0,05	0,05	0,41	-0,43
Bijslagtrekkende gezinnen	0,27	0,28	-0,15	0,08	0,07	-0,15	-0,16	-0,07	0,10	0,12	0,67	0,78
Rechtgevende kinderen	0,35	0,63	0,06	0,19	0,30	-0,02	-0,35	-0,08	-0,04	-0,02	0,39	1,07
RKW+AUT												
Aangeslotenen	-4,57	-0,23	-0,27	3,83	-1,69	0,86	4,19	1,16	-0,13	-8,51	-1,49	-2,82
Rechthebbenden	1,43	1,33	1,28	2,47	1,04	1,49	2,07	0,68	-0,32	-0,29	2,40	12,78
Bijslagtrekkende gezinnen	1,52	1,41	1,27	2,66	1,07	1,62	2,31	0,76	-0,28	-0,21	2,54	13,90
Rechtgevende kinderen	1,85	1,99	1,33	2,68	1,34	1,72	2,29	0,55	0,17	-0,10	2,54	15,45
TOTAAL STELSEL												
Aangeslotenen	0,77	-0,27	2,56	1,74	0,32	1,51	1,35	0,60	-0,32	-3,29	-0,22	3,93
Rechthebbenden	0,33	0,32	-0,05	0,34	0,09	-0,01	0,05	-0,26	0,00	0,00	0,67	1,15
Bijslagtrekkende gezinnen	0,41	0,41	0,03	0,40	0,19	0,07	0,16	0,04	0,05	0,08	0,91	2,35
Rechtgevende kinderen	0,52	0,79	0,21	0,49	0,43	0,20	-0,02	0,00	-0,01	-0,03	0,67	2,75

Tabel 2 - Grootte van de gezinnen van 1992 tot 2002 (in percentages)

Situatie op 31 december

	1992	1993	1994	1995	1996	1997	1998	1999	2000	2001	2002
TOTAAL FONDSSEN											
Gezinnen met 1 kind	47,74	47,30	46,99	46,82	46,44	46,19	46,20	46,11	46,13	46,10	46,17
Gezinnen met 2 kinderen	36,02	36,30	36,47	36,54	36,79	36,95	37,00	37,07	37,10	37,19	37,31
Gezinnen met 3 kinderen en +	16,23	16,40	16,53	16,64	16,77	16,86	16,80	16,82	16,77	16,71	16,52
Totaal van de gezinnen	100	100	100	100	100	100	100	100	100	100	100
Gemiddeld aantal kinderen per gezin	1,7604	1,7667	1,7703	1,7722	1,7763	1,7787	1,7753	1,7751	1,7727	1,7703	1,7655
RKW + AUT											
Gezinnen met 1 kind	50,91	50,46	50,48	50,54	50,34	50,38	50,72	50,99	50,70	50,75	50,71
Gezinnen met 2 kinderen	34,00	34,11	33,95	33,82	33,85	33,67	33,26	33,04	32,96	32,79	32,80
Gezinnen met 3 kinderen en +	15,10	15,43	15,57	15,64	15,81	15,94	16,02	15,97	16,34	16,46	16,49
Totaal van de gezinnen	100	100	100	100	100	100	100	100	100	100	100
Gemiddeld aantal kinderen per gezin	1,7070	1,7167	1,7178	1,7181	1,7227	1,7243	1,7241	1,7205	1,7282	1,7301	1,7302
TOTAAL STELSEL											
Gezinnen met 1 kind	48,12	47,68	47,42	47,29	46,93	46,72	46,79	46,75	46,73	46,71	46,77
Gezinnen met 2 kinderen	35,78	36,04	36,16	36,20	36,42	36,53	36,51	36,54	36,55	36,61	36,71
Gezinnen met 3 kinderen en +	16,10	16,29	16,42	16,51	16,65	16,74	16,70	16,71	16,72	16,68	16,52
Totaal van de gezinnen	100	100	100	100	100	100	100	100	100	100	100
Gemiddeld aantal kinderen per gezin	1,7540	1,7607	1,7639	1,7655	1,7696	1,7717	1,7686	1,7679	1,7669	1,7650	1,7608

Tabel 3 - Gezinnen per categorie van het recht van 1992 tot 2002 (in % van het totaal aantal gezinnen)

Situatie op 31 december

	1992	1993	1994	1995	1996	1997	1998	1999	2000	2001	2002
TOTAAL FONDSSEN											
Arbeidsprestaties	77,97	76,90	76,77	76,84	76,53	76,32	77,00	77,56	78,36	78,62	77,69
Werklozen	12,19	13,32	13,62	13,56	13,90	14,24	13,58	13,04	12,32	12,02	12,89
Gepensioneerden	1,10	1,11	1,09	1,13	1,13	1,14	1,10	1,09	1,08	1,09	1,13
Invaliden	4,77	4,71	4,59	4,55	4,54	4,43	4,50	4,55	4,51	4,61	4,65
Wezen	3,97	3,96	3,93	3,93	3,90	3,87	3,83	3,76	3,72	3,66	3,65
Alle categorieën	100	100	100	100	100	100	100	100	100	100	100
Totaal verhoogde schaal	13,56	14,14	14,06	14,16	14,70	15,10	14,73	14,32	14,01	13,87	14,19
RKW											
Arbeidsprestaties	56,92	55,94	54,94	52,99	51,59	50,00	49,12	48,45	48,13	47,36	46,50
Werklozen	30,80	31,75	32,42	34,00	35,24	36,79	37,23	37,50	37,63	37,95	38,69
Gepensioneerden	1,60	1,52	1,49	1,61	1,55	1,50	1,57	1,65	1,71	1,79	1,52
Invaliden	5,81	6,02	6,35	6,73	6,96	7,09	7,43	7,71	7,90	8,23	8,60
Wezen	4,87	4,77	4,81	4,66	4,65	4,62	4,64	4,68	4,62	4,68	4,68
Alle categorieën	100	100	100	100	100	100	100	100	100	100	100
Totaal verhoogde schaal	27,01	28,53	28,84	29,69	31,91	33,88	34,22	34,80	35,70	37,12	37,87
TOTAAL STELSEL											
Arbeidsprestaties	75,45	74,36	74,10	73,86	73,38	72,95	73,35	73,72	74,39	74,52	73,53
Werklozen	14,42	15,55	15,92	16,12	16,59	17,13	16,67	16,27	15,65	15,42	16,32
Gepensioneerden	1,16	1,16	1,14	1,19	1,18	1,18	1,16	1,16	1,16	1,19	1,18
Invaliden	4,89	4,87	4,80	4,82	4,85	4,77	4,88	4,97	4,96	5,08	5,18
Wezen	4,08	4,05	4,04	4,02	4,00	3,97	3,94	3,88	3,84	3,79	3,79
Alle categorieën	100	100	100	100	100	100	100	100	100	100	100
Totaal verhoogde schaal	15,17	15,88	15,86	16,10	16,87	17,51	17,28	17,02	16,86	16,92	17,35

Tabel 4 - Kinderen per leeftijdsgroep van 1992 tot 2002 (in % van het totaal)

	1992	1993	1994	1995	1996	1997	1998	1999	2000	2001	2002
TOTAAL FONDSSEN											
0 tot 3 jaar	15,29	15,07	14,66	14,22	13,98	14,08	14,10	14,07	14,08	14,10	13,99
3 tot 6 jaar	14,37	14,58	14,89	15,08	15,01	14,70	14,40	14,27	14,34	14,38	14,24
0 tot 6 jaar	29,67	29,65	29,55	29,31	28,99	28,78	28,51	28,34	28,42	28,48	28,23
6 tot 12 jaar	27,35	26,99	26,94	27,09	27,45	28,14	28,71	29,07	29,19	29,16	28,90
12 tot 16 jaar	18,53	18,49	18,42	18,16	17,85	17,56	17,48	17,59	17,83	18,21	18,56
16 tot 18 jaar	8,80	8,85	8,90	9,00	9,10	9,12	9,04	8,84	8,71	8,60	8,67
18 tot 21 jaar	10,09	10,04	10,06	10,20	10,43	10,43	10,38	10,37	10,15	9,92	9,88
21 tot 25 jaar	4,34	4,77	4,93	5,06	5,02	4,83	4,76	4,69	4,63	4,58	4,72
18 tot 25 jaar	14,42	14,81	14,99	15,27	15,45	15,25	15,15	15,06	14,77	14,50	14,60
+ 25 jaar	1,23	1,22	1,19	1,17	1,16	1,14	1,11	1,11	1,07	1,05	1,03
TOTAAL	100	100	100	100	100	100	100	100	100	100	100
Gehandicapten Art. 47 KBW	1,20	1,20	1,15	1,10	1,07	1,09	1,08	1,05	1,06	1,20	1,22
Studenten (18 tot 25 jaar)	12,27	12,37	12,42	12,55	12,68	12,82	12,92	12,86	12,64	12,43	12,28
Leerlingen (18 tot 25 jaar)	0,22	0,25	0,27	0,29	0,30	0,31	0,29	0,28	0,24	0,20	0,19
Werkzoekenden	1,67	1,94	2,06	2,20	2,27	1,94	1,75	1,74	1,70	1,67	1,93
Huishouders	0,04	0,03	0,03	0,03	*	*	*	*	*	*	*
ONAFTS											
0 tot 3 jaar	17,17	16,55	16,08	15,09	15,21	15,28	15,18	15,07	14,91	14,86	14,82
3 tot 6 jaar	16,83	16,66	16,46	16,41	15,85	15,15	14,65	14,60	14,77	14,75	14,82
0 tot 6 jaar	34,00	33,21	32,55	31,51	31,06	30,43	29,83	29,67	29,68	29,62	29,64
6 tot 12 jaar	29,77	29,62	29,70	30,11	30,23	30,34	30,10	29,82	29,37	28,88	28,38
12 tot 16 jaar	16,88	17,32	17,68	17,72	17,77	17,88	18,06	18,57	19,06	19,50	19,52
16 tot 18 jaar	7,32	7,52	7,70	7,88	8,19	8,38	8,66	8,73	8,82	8,95	9,10
18 tot 21 jaar	7,70	7,71	7,72	7,95	8,16	8,33	8,74	8,77	8,70	8,62	8,75
21 tot 25 jaar	2,76	3,13	3,21	3,41	3,26	3,36	3,35	3,24	3,21	3,26	3,52
18 tot 25 jaar	10,46	10,84	10,94	11,36	11,42	11,69	12,09	12,01	11,91	11,89	12,27
+ 25 jaar	1,57	1,49	1,43	1,41	1,34	1,28	1,26	1,21	1,16	1,15	1,09
TOTAAL	100	100	100	100	100	100	100	100	100	100	100
Gehandicapten Art. 47 KBW	1,57	1,58	1,51	1,53	1,52	1,59	1,64	1,70	1,75	1,79	1,85
Studenten (18 tot 25 jaar)	8,87	9,05	9,15	9,40	9,51	9,79	10,24	10,35	10,28	10,26	10,44
Leerlingen (18 tot 25 jaar)	0,24	0,24	0,25	0,29	0,29	0,31	0,29	0,29	0,26	0,22	0,20
Werkzoekenden	1,06	1,26	1,26	1,42	1,39	1,37	1,33	1,12	1,11	1,14	1,36
Huishouders	0,05	0,05	0,05	0,05	*	*	*	*	*	*	*
TOTAL REGIME											
0 tot 3 jaar	15,51	15,24	14,83	14,33	14,13	14,23	14,24	14,20	14,19	14,20	14,10
3 tot 6 jaar	14,66	14,82	15,08	15,25	15,11	14,75	14,43	14,31	14,40	14,43	14,32
0 tot 6 jaar	30,17	30,07	29,91	29,57	29,25	28,99	28,67	28,51	28,59	28,62	28,42
6 tot 12 jaar	27,63	27,30	27,27	27,46	27,79	28,42	28,89	29,16	29,21	29,13	28,84
12 tot 16 jaar	18,33	18,35	18,33	18,11	17,84	17,60	17,55	17,72	17,98	18,38	18,69
16 tot 18 jaar	8,63	8,69	8,76	8,86	8,99	9,03	9,00	8,82	8,73	8,64	8,72
18 tot 21 jaar	9,81	9,76	9,78	9,93	10,15	10,17	10,18	10,16	9,96	9,75	9,73
21 tot 25 jaar	4,15	4,58	4,72	4,86	4,80	4,64	4,58	4,51	4,44	4,41	4,56
18 tot 25 jaar	13,96	14,34	14,51	14,79	14,95	14,81	14,76	14,67	14,41	14,16	14,29
+ 25 jaar	1,27	1,25	1,22	1,20	1,18	1,16	1,13	1,12	1,08	1,07	1,04
TOTAAL	100	100	100	100	100	100	100	100	100	100	100
Gehandicapten Art. 47 KBW	1,25	1,24	1,19	1,15	1,13	1,15	1,15	1,13	1,15	1,28	1,30
Studenten (18 tot 25 jaar)	11,87	11,98	12,03	12,17	12,29	12,44	12,58	12,54	12,34	12,15	12,04
Leerlingen (18 tot 25 jaar)	0,22	0,25	0,27	0,29	0,30	0,31	0,29	0,28	0,24	0,20	0,19
Werkzoekenden	1,60	1,86	1,96	2,10	2,16	1,87	1,69	1,66	1,63	1,60	1,86
Huishouders	0,04	0,03	0,03	0,03	*	*	*	*	*	*	*

* Niet meer bestaande categorie

Tabel 5 - Geboorten en adopties van 1992 tot 2002

	1992	1993	1994	1995	1996	1997	1998	1999	2000	2001	2002
TOTAAL FONDSSEN											
Geboorten	85.677	82.588	80.633	79.490	79.119	79.238	76.472	76.693	77.873	78.166	76.336
<i>Per 1.000 gezinnen</i>	95,23	91,54	89,51	88,17	87,70	87,96	85,02	85,33	86,56	86,78	84,19
Adopties	-	202	370	466	531	448	433	437	406	355	380
<i>Per 10.000 gezinnen</i>	-	2,24	4,11	5,17	5,89	4,97	4,81	4,86	4,51	3,94	4,19
RKW											
Geboorten	14.262	13.653	14.039	12.643	13.530	13.559	13.208	13.389	13.421	13.289	13.325
<i>Per 1.000 gezinnen</i>	116,62	110,08	111,77	98,05	103,82	102,38	97,48	98,07	98,58	97,81	95,65
Adopties	-	17	28	36	41	51	58	56	48	42	32
<i>Per 10.000 gezinnen</i>	-	1,37	2,23	2,79	3,15	3,85	4,28	4,10	3,53	3,09	2,30
TOTAAL STELSEL											
Geboorten	99.939	96.241	94.672	92.133	92.649	92.797	89.680	90.082	91.294	91.455	89.661
<i>Per 1.000 gezinnen</i>	97,79	93,78	92,23	89,40	89,73	89,81	86,65	87,01	88,14	88,23	85,71
Adopties	-	219	398	502	572	499	491	493	454	397	412
<i>Per 10.000 gezinnen</i>	-	2,13	3,88	4,87	5,54	4,83	4,74	4,76	4,38	3,83	3,94

Tabel 6 - Rechthebbenden per betaalinstelling

INSTELLINGEN	31/12/1992	31/12/2001	31/12/2002	Variaties 2001 - 2002		Variaties 1992 - 2002	
				In abs. cijf.	In %	In abs. cijf.	In %
1	7.933	8.085	8.270	185	2,29	337	4,25
2	63.557	67.318	67.935	617	0,92	4.378	6,89
3	41.479	44.081	45.616	1.535	3,48	4.137	9,97
9	32.146	20.090	18.927	-1.163	-5,79	-13.219	-41,12
10	28.115	19.005	18.079	-926	-4,87	-10.036	-35,70
13	83.136	65.738	63.336	-2.402	-3,65	-19.800	-23,82
14	44.135	39.950	39.623	-327	-0,82	-4.512	-10,22
17	20.587	21.544	21.419	-125	-0,58	832	4,04
19	89.061	129.656	130.948	1.292	1,00	41.887	47,03
22	6.009	3.908	3.640	-268	-6,86	-2.369	-39,42
24	12.143	11.534	11.365	-169	-1,47	-778	-6,41
29	5.214	-	-	-	-	-5.214	-100,00
31	5.323	-	-	-	-	-5.323	-100,00
32	59.105	67.333	69.199	1.866	2,77	10.094	17,08
34	17.648	16.169	15.822	-347	-2,15	-1.826	-10,35
35	38.410	40.495	40.673	178	0,44	2.263	5,89
36	3.500	3.814	4.013	199	5,22	513	14,66
39	91.816	157.854	156.275	-1.579	-1,00	64.459	70,20
41	30.605	37.440	37.561	121	0,32	6.956	22,73
43	55.811	84.635	87.763	3.128	3,70	31.952	57,25
47	5.628	4.668	4.816	148	3,17	-812	-14,43
48	30.395	-	-	-	-	-30.395	-100,00
51	73.016	-	-	-	-	-73.016	-100,00
53	6.723	12.518	13.618	1.100	8,79	6.895	102,56
62	1.695	1.764	1.742	-22	-1,25	47	2,77
70	7.682	6.891	7.169	278	4,03	-513	-6,68
77	5.841	6.735	6.900	165	2,45	1.059	18,13
78	7.403	7.422	7.537	115	1,55	134	1,81
79	1.227	1.607	1.672	65	4,04	445	36,27
88	8.717	-	-	-	-	-8.717	-100,00
BK 1	6.241	5.164	5.196	32	0,62	-1.045	-16,74
BK 4	713	452	419	-33	-7,30	-294	-41,23
BK 7	2.358	-	-	-	-	-2.358	-100,00
FONDSSEN	893.372	885.870	889.533	3.663	0,41	-3.839	-0,43
NMBS	27.800	20.141	19.374	-767	-3,81	-8.426	-30,31
W. WATERL.	488	-	-	-	-	-488	-100,00
VL. WATERL.	653	-	-	-	-	-653	-100,00
AUTONOMEN	28.941	20.141	19.374	-767	-3,81	-9.567	-33,06
RKW	92.008	113.074	117.032	3.958	3,50	25.024	27,20
RKW + AUT.	120.949	133.215	136.406	3.191	2,40	15.457	12,78
STELSEL	1.014.321	1.019.085	1.025.939	6.854	0,67	11.618	1,15

Tabel 7 - Gezinsgrootte per betaalinstelling (percentages en gemiddelde aantallen)

NSTELLINGEN	31/12/1992				31/12/2001				31/12/2002			
	Gezinnen met ... kinderen			Kind/ Gezin	Gezinnen met ... kinderen			Kind/ Gezin	Gezinnen met ... kinderen			Kind/ Gezin
	1	2	3 en +		1	2	3 en +		1	2	3 en +	
1	45,78	35,88	18,34	1,80	41,47	38,92	19,60	1,85	41,40	39,30	19,30	1,84
2	47,06	33,77	19,17	1,84	46,63	34,47	18,91	1,82	47,95	34,23	17,82	1,78
3	43,20	37,24	19,56	1,90	46,13	38,03	15,85	1,76	46,62	37,94	15,43	1,75
9	53,26	33,61	13,13	1,64	52,29	33,53	14,18	1,66	52,53	33,26	14,21	1,66
10	53,53	30,59	15,88	1,71	53,32	31,59	15,09	1,67	51,17	32,87	15,97	1,71
13	48,62	35,94	15,44	1,74	46,12	37,49	16,39	1,76	46,48	37,40	16,12	1,75
14	46,87	38,00	15,13	1,74	44,70	39,08	16,22	1,78	44,60	39,26	16,14	1,78
17	49,29	37,82	12,89	1,68	46,83	39,69	13,49	1,70	46,35	40,34	13,32	1,71
19	46,25	37,77	15,98	1,76	43,47	39,06	17,47	1,80	43,44	39,17	17,38	1,80
22	51,89	32,77	15,34	1,69	53,25	32,04	14,70	1,67	53,09	32,81	14,10	1,67
24	50,80	33,56	15,64	1,70	48,83	35,39	15,78	1,72	49,09	34,99	15,92	1,72
29	51,38	35,50	13,12	1,65	-	-	-	-	-	-	-	-
31	61,21	26,08	12,72	1,57	-	-	-	-	-	-	-	-
32	48,96	35,38	15,66	1,74	46,76	36,57	16,68	1,77	46,74	36,70	16,56	1,77
34	49,43	35,25	15,32	1,74	49,41	34,62	15,97	1,75	49,76	34,40	15,84	1,74
35	46,46	38,64	14,90	1,73	45,86	39,02	15,12	1,74	45,78	39,10	15,12	1,74
36	51,30	33,78	14,92	1,71	46,17	36,74	17,09	1,79	45,90	37,46	16,63	1,78
39	47,24	35,63	17,13	1,78	47,20	35,74	17,05	1,77	47,17	35,89	16,94	1,76
41	44,80	36,37	18,83	1,81	46,38	35,62	18,01	1,78	46,59	35,71	17,70	1,77
43	45,26	38,61	16,13	1,77	42,67	40,30	17,03	1,80	42,53	40,47	17,00	1,80
47	48,47	37,01	14,52	1,71	44,69	40,56	14,76	1,75	44,46	41,20	14,34	1,74
48	41,43	40,47	18,10	1,83	-	-	-	-	-	-	-	-
51	49,21	34,71	16,08	1,75	-	-	-	-	-	-	-	-
53	56,02	34,46	9,51	1,56	49,42	36,11	14,47	1,70	48,61	36,68	14,72	1,71
62	45,60	38,29	16,11	1,75	37,64	42,80	19,56	1,88	39,22	43,23	17,55	1,83
70	48,63	34,51	16,86	1,75	49,69	34,03	16,29	1,72	49,86	34,24	15,90	1,71
77	48,77	36,91	14,32	1,70	45,74	39,07	15,18	1,75	45,70	39,39	14,91	1,74
78	48,82	36,68	14,49	1,71	45,69	38,73	15,58	1,75	46,81	37,81	15,38	1,73
79	44,73	40,19	15,07	1,74	43,07	40,97	15,97	1,77	44,79	39,69	15,52	1,74
88	43,62	34,93	21,45	2,00	-	-	-	-	-	-	-	-
BK 1	55,01	32,90	12,10	1,62	52,18	35,33	12,49	1,65	53,28	34,30	12,42	1,63
BK 4	53,21	33,66	13,13	1,65	54,98	33,33	11,69	1,59	53,12	35,80	11,09	1,60
BK 7	56,04	31,96	12,00	1,67	-	-	-	-	-	-	-	-
FONDSSEN	47,74	36,02	16,23	1,76	46,10	37,19	16,71	1,77	46,17	37,31	16,52	1,77
NMBS	41,13	43,10	15,77	1,79	46,06	39,37	14,58	1,72	47,20	38,97	13,82	1,70
W. WATERL.	51,84	35,92	12,24	1,63	-	-	-	-	-	-	-	-
VL. WATERL.	50,23	39,05	10,72	1,63	-	-	-	-	-	-	-	-
AUTONOMEN	41,52	42,89	15,60	1,78	46,06	39,37	14,58	1,72	47,20	38,97	13,82	1,70
RKW	53,82	31,24	14,94	1,68	51,57	31,63	16,80	1,73	51,28	31,79	16,93	1,73
RKW + AUT.	50,91	34,00	15,10	1,71	50,75	32,79	16,47	1,73	50,71	32,80	16,49	1,73
STELSEL	48,12	35,78	16,10	1,75	46,71	36,61	16,68	1,77	46,77	36,71	16,52	1,76

**Tabel 8 - Gezinnen per categorie van het recht en per toegekende schaal van de betaalinstelling
(percentages)**

I N S T E L L I N G E N	31/12/1992						31/12/2001						31/12/2002					
	A r b e i d	W e r k l o o s	P e n s i o e n	I n v a l i d e	W e z e n	H o g e r T a r i e f	A r b e i d	W e r k l o o s	P e n s i o e n	I n v a l i d e	W e z e n	H o g e r T a r i e f	A r b e i d	W e r k l o o s	P e n s i o e n	I n v a l i d e	W e z e n	H o g e r T a r i e f
1	76,1	14,4	1,0	4,2	4,3	14,7	78,6	13,4	0,7	3,9	3,4	13,3	78,0	13,9	0,8	4,0	3,3	13,5
2	75,6	12,4	0,8	6,7	4,6	17,5	72,6	14,2	1,2	6,9	5,1	19,3	71,1	15,3	1,2	7,3	5,1	20,1
3	67,5	11,4	4,5	12,6	4,0	20,8	74,3	9,1	4,9	7,8	4,0	16,2	74,5	9,3	5,1	7,3	3,9	15,6
9	69,9	14,3	1,8	6,5	7,5	19,5	70,4	13,1	1,9	6,0	8,6	19,8	70,0	13,3	1,9	5,9	8,9	20,1
10	61,1	14,3	2,2	13,4	8,9	27,3	63,5	14,7	2,3	10,1	9,5	27,0	63,3	15,1	2,4	9,8	9,5	27,1
13	83,7	7,8	1,2	3,2	4,2	10,0	83,6	7,1	1,5	3,5	4,3	10,5	81,7	8,8	1,6	3,5	4,4	11,0
14	86,5	7,0	0,7	2,9	2,9	9,1	83,8	7,9	1,4	3,4	3,5	10,7	83,4	8,0	1,7	3,3	3,6	10,7
17	84,2	11,0	0,4	1,9	2,5	6,8	90,9	4,3	0,7	2,0	2,1	5,0	90,1	4,9	0,7	2,1	2,2	5,3
19	81,2	11,8	0,7	3,3	3,0	10,6	83,6	9,6	0,6	3,6	2,6	10,1	82,9	10,2	0,6	3,7	2,6	10,3
22	64,0	18,0	1,5	10,6	5,9	26,0	61,5	20,0	1,8	10,2	6,5	28,0	59,1	22,2	1,9	10,2	6,6	29,4
24	72,7	15,9	0,8	6,0	4,6	16,7	75,4	14,6	0,5	5,1	4,3	16,4	74,0	15,7	0,5	5,5	4,2	16,7
29	83,4	6,9	1,5	2,7	5,5	10,6	-	-	-	-	-	-	-	-	-	-	-	-
31	44,4	16,8	1,6	20,8	16,4	39,4	-	-	-	-	-	-	-	-	-	-	-	-
32	79,1	13,2	0,7	3,5	3,5	13,1	77,9	14,3	0,6	4,1	3,1	14,8	76,4	15,8	0,6	4,2	3,1	15,5
34	76,6	15,4	0,9	3,5	3,5	14,5	73,1	17,1	0,9	5,1	3,8	16,5	71,7	18,1	0,9	5,4	3,9	17,4
35	81,2	10,5	0,6	4,2	3,5	10,2	82,6	8,9	0,6	4,8	3,2	10,0	82,1	9,3	0,6	4,8	3,2	10,2
36	79,6	9,2	1,1	4,6	5,5	11,1	83,4	7,2	1,2	4,1	4,1	9,9	84,9	6,1	1,1	4,1	3,8	9,0
39	74,6	16,7	0,8	4,1	3,7	14,2	72,8	17,6	0,9	4,9	3,8	18,1	71,8	18,4	0,9	5,1	3,9	18,7
41	75,8	15,5	0,7	4,7	3,3	15,0	74,1	16,8	0,5	5,4	3,3	17,7	72,2	18,6	0,5	5,4	3,3	18,6
43	85,3	9,3	0,7	2,3	2,4	8,3	87,5	7,6	0,6	2,5	1,8	7,1	86,4	8,6	0,5	2,6	1,8	7,3
47	90,5	4,5	0,9	1,4	2,8	5,7	90,2	4,5	0,8	1,6	2,9	6,2	90,7	4,0	0,7	1,8	2,8	5,6
48	88,3	6,9	0,6	2,2	1,9	6,4	-	-	-	-	-	-	-	-	-	-	-	-
51	73,9	16,3	1,2	4,6	4,0	15,8	-	-	-	-	-	-	-	-	-	-	-	-
53	77,9	13,4	1,1	4,1	3,5	12,5	81,3	12,3	0,5	3,6	2,3	10,4	80,3	13,1	0,4	3,9	2,3	10,8
62	84,5	9,0	0,8	2,4	3,3	9,0	84,0	8,7	0,9	3,1	3,3	9,5	84,5	8,1	0,8	3,0	3,6	9,7
70	73,7	13,5	0,9	7,2	4,6	18,4	70,6	16,7	0,8	7,0	4,9	20,0	71,7	16,3	0,6	6,8	4,6	18,7
77	82,6	10,4	0,6	3,2	3,3	10,5	83,4	9,6	0,5	3,7	2,8	10,7	83,4	9,8	0,4	3,6	2,7	10,8
78	86,1	8,1	0,6	2,8	2,5	7,7	85,6	7,5	0,7	3,6	2,6	8,9	84,1	8,6	0,7	3,9	2,6	9,3
79	82,7	10,1	1,7	2,5	2,9	8,4	87,9	7,4	0,4	1,9	2,4	6,4	87,7	7,2	0,5	2,2	2,5	6,1
88	78,8	11,5	1,6	3,7	4,4	13,3	-	-	-	-	-	-	-	-	-	-	-	-
BK 1	80,5	9,9	1,8	2,7	5,2	11,4	59,3	30,0	1,6	2,9	6,2	20,9	55,3	34,1	1,8	2,5	6,2	19,9
BK 4	83,7	5,0	1,5	3,4	6,4	11,6	74,0	10,2	1,5	4,5	9,7	17,7	73,9	9,2	1,6	5,1	10,2	18,5
BK 7	73,5	15,9	1,5	3,8	5,3	16,4	-	-	-	-	-	-	-	-	-	-	-	-
FONDSSEN	78,0	12,2	1,1	4,8	4,0	13,6	78,6	12,0	1,1	4,6	3,7	13,9	77,7	12,9	1,1	4,6	3,7	14,2
NMBS	100,0	0,0	0,0	0,0	0,0	0,0	100,0	0,0	0,0	0,0	0,0	0,0	99,9	0,0	0,0	0,0	0,1	0,0
W. WATERL.	100,0	0,0	0,0	0,0	0,0	0,0	-	-	-	-	-	-	-	-	-	-	-	-
VL. WATERL.	100,0	0,0	0,0	0,0	0,0	0,0	-	-	-	-	-	-	-	-	-	-	-	-
AUTONOMEI	100,0	0,0	0,0	0,0	0,0	0,0	100,0	0,0	0,0	0,0	0,0	0,0	99,9	0,0	0,0	0,0	0,1	0,0
RKW	43,6	40,4	2,1	7,6	6,4	35,4	38,1	44,6	2,1	9,7	5,5	43,7	37,7	45,0	1,8	10,0	5,4	44,1
RKW + AUT.	56,9	30,8	1,6	5,8	4,9	27,0	47,4	37,9	1,8	8,2	4,7	37,1	46,5	38,7	1,5	8,6	4,7	37,9
STELSEL	75,4	14,4	1,2	4,9	4,1	15,2	74,5	15,4	1,2	5,1	3,8	16,9	73,5	16,3	1,2	5,2	3,8	17,3

Tabel 9 - Rechtgevende kinderen per betaalinstelling (percentages)

I N S T E L L I N G Z A M E	31/12/1992						31/12/2001						31/12/2002					
	0 tot 6 jaar	Studenten	Leerlingen	Werkzoekenden	+ 25 jaar	Gehandicapten	0 tot 6 jaar	Studenten	Leerlingen	Werkzoekenden	+ 25 jaar	Gehandicapten	0 tot 6 jaar	Studenten	Leerlingen	Werkzoekenden	+ 25 jaar	Gehandicapten
1	33,5	9,9	0,5	2,3	0,9	1,2	30,4	9,3	0,6	1,7	0,7	1,5	30,1	9,4	0,5	1,7	0,6	1,6
2	29,4	9,9	0,2	1,7	1,4	1,5	27,7	11,1	0,3	3,2	1,8	1,4	27,8	10,8	0,3	3,3	1,8	1,4
3	25,7	10,4	0,2	2,3	1,4	1,2	26,4	12,5	0,2	1,6	1,4	1,3	26,7	12,0	0,1	2,3	1,4	1,3
9	23,2	16,7	0,4	2,5	2,9	1,4	20,9	16,2	0,3	2,9	3,8	1,3	20,7	16,1	0,4	3,0	3,9	1,4
10	22,3	16,2	0,4	3,5	2,7	1,5	20,9	16,0	0,3	3,5	3,4	1,6	20,9	15,8	0,3	3,7	3,5	1,5
13	27,2	16,3	0,2	1,6	1,3	1,0	25,3	16,6	0,1	0,9	1,3	1,0	25,1	15,8	0,1	1,6	1,4	1,0
14	25,8	14,2	0,2	1,6	0,9	1,1	25,0	15,1	0,1	1,0	1,2	1,2	24,5	14,8	0,1	1,5	1,2	1,2
17	27,7	13,3	0,2	1,4	0,8	1,2	29,5	12,1	0,1	0,9	0,7	1,1	29,4	11,5	0,1	1,0	0,7	1,1
19	31,4	11,2	0,2	1,3	1,0	1,2	29,0	12,3	0,1	1,3	0,7	1,2	28,2	12,4	0,1	1,6	0,6	1,2
22	25,0	13,7	0,4	2,5	1,6	1,1	22,4	14,5	0,4	3,3	1,9	1,5	22,2	14,1	0,3	3,5	2,0	1,6
24	28,8	13,1	0,3	2,0	1,2	1,7	28,1	11,6	0,2	2,5	1,0	1,3	28,2	11,5	0,2	2,5	1,0	1,3
29	26,8	13,8	0,2	0,0	3,0	1,3	-	-	-	-	-	-	-	-	-	-	-	-
31	21,5	16,9	0,3	2,0	9,0	1,6	-	-	-	-	-	-	-	-	-	-	-	-
32	32,0	10,3	0,2	1,6	1,2	1,4	32,1	10,1	0,2	1,3	0,9	1,2	32,0	10,0	0,2	1,5	0,8	1,2
34	31,1	11,8	0,2	1,0	1,3	1,3	29,1	11,8	0,2	2,4	1,1	1,3	28,9	12,0	0,2	2,2	1,1	1,4
35	33,4	8,2	0,1	2,1	1,1	1,3	30,1	10,1	0,1	1,5	1,0	1,2	29,5	10,1	0,1	1,8	0,9	1,3
36	26,4	10,7	0,2	2,2	2,5	1,3	24,8	10,7	0,1	2,2	1,9	1,0	25,5	10,4	0,1	2,4	1,8	1,1
39	32,4	11,9	0,2	1,7	0,9	1,2	29,2	12,5	0,2	1,8	0,9	1,2	28,8	12,6	0,2	1,9	0,8	1,2
41	32,6	11,7	0,3	1,9	0,6	1,3	29,6	11,8	0,3	2,0	0,4	1,2	29,2	11,7	0,3	2,1	0,4	1,2
43	32,6	11,0	0,2	1,1	0,7	0,9	31,5	11,7	0,1	1,2	0,4	1,1	31,3	11,7	0,1	1,4	0,4	1,1
47	31,7	13,1	0,2	1,3	0,7	1,0	28,9	13,2	0,1	1,2	0,8	0,9	28,2	12,9	0,1	1,3	0,7	0,9
48	33,6	10,5	0,1	0,9	0,5	0,9	-	-	-	-	-	-	-	-	-	-	-	-
51	30,4	13,4	0,3	1,5	1,1	0,9	-	-	-	-	-	-	-	-	-	-	-	-
53	26,7	15,1	0,2	1,6	1,0	1,0	30,4	12,8	0,2	0,9	0,5	1,2	30,3	11,6	0,2	1,7	0,4	1,2
62	33,3	9,5	1,1	1,0	0,9	1,2	30,9	8,5	1,6	2,1	0,8	1,6	30,2	8,6	1,0	1,4	0,8	1,7
70	25,8	16,0	0,5	0,0	1,4	1,5	22,0	14,2	0,4	3,4	1,3	1,3	22,2	14,7	0,3	2,8	1,2	1,4
77	32,3	8,4	0,2	1,4	0,9	1,4	31,6	9,3	0,1	0,7	0,7	1,4	31,5	9,6	0,1	1,0	0,7	1,3
78	33,4	8,8	0,2	0,9	0,7	1,5	29,4	9,5	0,0	0,7	0,7	1,4	28,8	9,8	0,1	1,1	0,7	1,4
79	28,4	16,5	0,2	4,3	0,7	0,9	29,1	16,7	0,3	4,5	0,5	0,5	30,0	17,0	0,3	3,4	0,4	0,5
88	24,1	14,1	0,2	2,1	1,7	1,3	-	-	-	-	-	-	-	-	-	-	-	-
BK 1	29,0	9,3	0,2	1,7	2,3	1,3	23,0	10,7	0,1	1,2	2,9	1,3	23,0	10,3	0,1	1,4	2,9	1,5
BK 4	26,5	8,5	0,3	1,1	2,1	1,3	17,1	15,1	0,1	3,0	2,0	1,6	17,0	13,1	0,4	3,3	2,3	2,0
BK 7	22,2	14,6	0,2	2,5	2,3	0,8	-	-	-	-	-	-	-	-	-	-	-	-
FONDSSEN	29,7	12,3	0,2	1,7	1,2	1,2	28,5	12,4	0,2	1,7	1,1	1,2	28,2	12,3	0,2	1,9	1,0	1,2
NMBS	26,7	9,0	0,2	0,8	0,0	1,1	12,3	19,7	0,2	1,6	0,0	1,2	12,8	21,2	0,2	1,9	0,0	1,2
W. WATERL.	29,2	15,7	0,1	3,0	0,0	0,9	-	-	-	-	-	-	-	-	-	-	-	-
VL. WATERL.	25,0	13,3	0,1	1,8	0,0	0,9	-	-	-	-	-	-	-	-	-	-	-	-
AUTONOMEN	26,7	9,2	0,2	0,9	0,0	1,1	12,3	19,7	0,2	1,6	0,0	1,2	12,8	21,2	0,2	1,9	0,0	1,2
RKW	36,4	8,8	0,3	1,1	2,1	1,7	32,7	8,6	0,2	1,1	1,4	1,9	32,3	8,7	0,2	1,3	1,3	2,0
RKW + AUT.	34,0	8,9	0,2	1,1	1,6	1,6	29,6	10,3	0,2	1,1	1,2	1,8	29,6	10,4	0,2	1,4	1,1	1,9
STELSEL	30,2	11,9	0,2	1,6	1,3	1,2	28,6	12,2	0,2	1,6	1,1	1,3	28,4	12,0	0,2	1,9	1,0	1,3

BIJLAGE 2

**DEMOGRAFISCHE STATISTIEKEN
PER KINDERBIJSLAGFONDS**

Toestand op 31 december 2002

INHOUDSTAFEL

BLADZIJDE

Tabel nr. 1:	Aangeslotenen en werknemers buiten de sociale zekerheid	3
Tabel nr. 2:	Verdeling van de rechthebbenden per kinderbijslagfonds volgens het aantal rechtgevende kinderen op 31 december 2002	4
Tabel nr. 3:	Verdeling van de bijslagtrekkende gezinnen per kinderbijslagfonds volgens het aantal recht- gevende kinderen en volgens de schalen op 31 december 2002	6
Tabel nr. 4:	Verdeling der rechtgevende kinderen per kinderbijslagfonds, per leeftijdsgroep en volgens de schalen van kinderbijslag volgens welke zij kinderbijslag genoten op 31 december 2002	22
Tabel nr. 5:	Aantal kinderen die een bijkomende bijslag voor gehandicapten genoten op 31 december 2002	38
Tabel nr. 6:	Geboorten waarvoor een kraamgeld werd toegekend in de loop van het jaar 2002	39
Tabel nr. 7:	Adopties waarvoor een adoptiepremie werd toegekend in de loop van het jaar 2002	40

TABEL 1

AANGESLOTENEN EN WERKNEMERS BUITEN DE SOCIALE ZEKERHEID

Kinder- bijslag fonds nr.	Totaal aantal aangeslotenen in- geschreven op de laatste werkdag van het dienstjaar 2002 (1)	Aantal aangeslo- tenen die hoofde- lijke bijdragen verschuldigd zijn voor hun personeel tewerkgesteld in de loop van het 2de semester 2002	Aantal werknemers die niet onder de toepassing van de sociale ze- kerheid vielen en die tewerkge- steld waren op de laatste werk- dag van het 2de semester 2002		
			MANNEN	VROUWEN	TOTAAL
1	2.199				
2	13.765				
3	11.568				
9	1.043				
10	1.017				
13	1.395	4	1.657	560	2.217
14	881				
17	598				
19	30.558	3	841	104	945
22	329				
24	1.887				
32	19.765				
34	2.870				
35	20.236				
36	105				
39	28.858	2	47	17	64
41	13.739	2	692	130	822
43	13.499				
47	506				
53	6.152				
62	209	1	33	20	53
70	223				
77	3.081				
78	919				
79	1.574				
BK.1	201				
BK.4	155				
Totaal fondsen	177.332	12	3.270	831	4.101
RKW	46.308	5	35.454	2.046	37.500
Totaal nationale verdeling op 31.12.2002	223.640	17	38.724	2.877	41.601
op 31.12.2001	224.133	16	39.632	2.919	42.551

(1) Onderworpenen sociale zekerheid, niet inbegrepen de aangeslotenen die hoofdelijke bijdragen verschuldigd zijn

TABEL 2

VERDELING VAN DE RECHTHEBBENDEN PER KINDERBIJSLAGFONDS VOLGENS HET
AANTAL RECHTGEVENDE KINDEREN OP 31 DECEMBER 2002

Kinder- bijslag fonds nr.	Aantal rechthebbenden die recht verkrijgen voor rechtgevend(e) kind(eren)								Aantal recht- hebbenden	Aantal rechtge- vende kinderen	Gemiddeld aantal kinderen
	1	2	3	4	5	6	7	8 en meer			
1	3.301	3.283	1.232	354	69	21	7	3	8.270	15.524	1,88
2	29.842	24.405	9.037	2.954	1.019	394	155	129	67.935	127.251	1,87
3	20.623	17.625	5.290	1.407	420	155	57	39	45.616	81.143	1,78
9	9.510	6.551	2.139	536	134	35	15	7	18.927	32.218	1,70
10	8.796	6.126	2.230	656	171	67	16	17	18.079	31.881	1,76
13	28.484	24.187	7.882	2.054	495	162	41	31	63.336	112.716	1,78
14	17.280	15.747	4.806	1.239	342	128	42	39	39.623	71.255	1,80
17	9.745	8.731	2.297	507	98	24	9	8	21.419	36.892	1,72
19	54.319	52.702	17.722	4.476	1.098	365	161	105	130.948	240.520	1,84
22	1.814	1.259	396	121	32	10	5	3	3.640	6.284	1,73
24	5.345	4.088	1.428	370	94	22	12	6	11.365	20.022	1,76
32	31.478	25.833	8.410	2.437	679	237	74	51	69.199	123.902	1,79
34	7.539	5.610	1.836	531	176	59	40	31	15.822	28.200	1,78
35	18.145	16.152	4.854	1.159	244	78	22	19	40.673	71.653	1,76
36	1.787	1.521	489	152	39	18	5	2	4.013	7.263	1,81
39	70.359	57.626	20.305	5.628	1.540	519	192	106	156.275	282.115	1,81
41	16.632	13.827	5.162	1.467	323	112	26	12	37.561	68.215	1,82
43	37.254	35.555	11.336	2.685	587	217	71	58	87.763	158.341	1,80
47	2.082	2.014	568	113	28	9	1	1	4.816	8.477	1,76

TABEL 2

VERDELING VAN DE RECHTHEBBENDEN PER KINDERBIJSLAGFONDS VOLGENS HET
AANTAL RECHTGEVENDE KINDEREN OP 31 DECEMBER 2002

Kinder- bijslag fonds nr.	Aantal rechthebbenden die recht verkrijgen voor rechtgevend(e) kind(eren)								Aantal recht- hebbenden	Aantal rechtge- vende kinderen	Gemiddeld aantal kinderen
	1	2	3	4	5	6	7	8 en meer			
53	6.454	5.079	1.562	393	98	24	5	3	13.618	23.566	1,73
62	650	771	248	56	13	2	2		1.742	3.251	1,87
70	3.411	2.536	903	245	49	16	5	4	7.169	12.580	1,75
77	3.138	2.726	800	168	37	22	7	2	6.900	12.044	1,75
78	3.426	2.904	911	228	47	16	2	3	7.537	13.249	1,76
79	735	668	218	42	6	3			1.672	2.941	1,76
BK.1	2.678	1.830	527	122	20	10	4	5	5.196	8.639	1,66
BK.4	213	151	43	11	1				419	693	1,65
Totaal kinderbijslag- fondsen	395.040	339.507	112.631	30.111	7.859	2.725	976	684	889.533	1.600.835	1,80
RKW	66.656	45.900	16.472	5.075	1.525	470	176	132	136.406	241.021	1,77
Nationale verdeling	461.696	385.407	129.103	35.186	9.384	3.195	1.152	816	1.025.939	1.841.856	1,80

TABEL 3

VERDELING VAN DE BIJSLAGTREKKENDE
VOLGENS HET AANTAL RECHTGEVENDE KINDEREN

Kinderbij- slagfonds nr.	SCHAAL (*)	AANTAL GEZINNEN MET			
		1	2	3	4
1	A	2.527	2.750	976	260
	B	21	4	3	
	C	37	28	13	2
	D	196	158	57	17
	E	34	5		
	F	73	55	17	1
	G	305	200	99	45
	H	18	6		
	I	98	57	26	8
	J	180	49	18	4
	TOT.	3.489	3.312	1.209	337
2	A	22.381	19.448	6.522	1.703
	B	277	65	18	7
	C	682	437	187	50
	D	1.234	693	236	79
	E	431	50	18	7
	F	1.031	491	182	51
	G	3.462	1.899	1.003	524
	H	242	78	24	17
	I	1.860	814	414	192
	J	2.617	453	143	38
	TOT.	34.217	24.428	8.747	2.668
3	A	15.173	14.343	3.894	828
	B	130	65	10	3
	C	196	165	47	20
	D	642	412	141	38
	E	824	398	145	47
	F	663	406	134	47
	G	1.281	790	349	129
	H	479	248	95	47
	I	944	520	342	165
	J	1.283	243	53	15
	TOT.	21.615	17.590	5.210	1.339
9	A	6.112	5.286	1.701	370
	B	77	14	7	2
	C	96	70	16	4
	D	548	248	71	12
	E	209	14	2	4
	F	304	138	49	15
	G	873	382	160	53
	H	115	20	5	2
	I	400	141	58	25
	J	1.446	133	29	6
	TOT.	10.180	6.446	2.098	493

(*)

A: art. 40 - werknemers verbonden door een arbeidsovereenkomst.

B: art. 40 - wezen.

C: art. 40 - volledig werklozen van minder dan 6 maanden.

D: art. 40 - volledig werklozen van meer dan 6 maanden.

E: art. 40 - gepensioneerden.

**GEZINNEN PER KINDERBIJSLAGFONDS
EN VOLGENS DE SCHALEN OP 31 DECEMBER 2002**

RECHTGEVEND(E) KIND(EREN)				Aantal bijslagtrek- kende gezinnen	Aantal rechtgevende kinderen
5	6	7	8 en meer		
43	11	2	2	6.571	12.307
1				28	38
				81	145
				428	751
				39	44
				146	238
10	4	1		664	1.263
1				25	35
3	2			194	349
	1			252	354
58	18	3	2	8.428	15.524
440	147	44	24	50.709	91.257
1				368	494
24	6	3	1	1.390	2.505
29	3	1		2.275	3.814
2				508	623
15	4	3	1	1.778	2.893
229	93	40	38	7.288	14.675
11	5	1		378	630
72	32	8	7	3.399	6.165
9	4	2	1	3.267	4.195
832	294	102	72	71.360	127.251
197	61	12	11	34.519	60.385
1				209	307
4	1		1	434	783
9		1		1.243	2.093
17	10	4	1	1.446	2.424
12	8	3	1	1.274	2.202
56	17	7	6	2.635	4.904
28	7	3		907	1.651
68	27	22	6	2.094	4.378
3	1	1		1.599	2.016
395	132	53	26	46.360	81.143
76	15	5	5	13.570	23.813
				100	134
1	1	1		189	318
3		2		884	1.334
				229	259
3	2			511	814
22	6	2		1.498	2.489
	1			143	184
8		2	1	635	1.019
5	1			1.620	1.854
118	26	12	6	19.379	32.218

(*)

F: art. 40 - invaliden.

G: art. 42bis - volledig werklozen van meer dan 6 maanden.

H: art. 42bis - gepensioneerden.

I: art. 50ter - invaliden.

J: art. 50bis - wezen.

TABEL 3

VERDELING VAN DE BIJSLAGTREKKENDE
VOLGENS HET AANTAL RECHTGEVENDE KINDEREN

Kinderbij- slagfonds nr.	SCHAAL (*)	AANTAL GEZINNEN MET			
		1	2	3	4
10	A	5.314	4.550	1.512	351
	B	108	40	16	8
	C	53	33	13	1
	D	450	226	76	22
	E	176	32	17	9
	F	286	139	44	18
	G	1.056	538	210	81
	H	114	49	22	13
	I	706	334	180	82
	J	1.290	195	75	25
	TOT.	9.553	6.136	2.165	610
13	A	22.715	21.245	6.642	1.525
	B	224	58	13	2
	C	425	310	107	30
	D	997	471	143	53
	E	599	96	18	3
	F	580	341	113	22
	G	1.531	815	429	223
	H	192	57	23	9
	I	608	298	135	75
	J	2.020	361	97	32
	TOT.	29.891	24.052	7.720	1.974
14	A	13.879	14.230	4.131	917
	B	99	30	6	1
	C	157	78	35	8
	D	614	232	90	26
	E	339	48	9	4
	F	296	183	54	20
	G	964	481	254	136
	H	145	66	27	16
	I	374	187	109	52
	J	1.011	202	52	22
	TOT.	17.878	15.737	4.767	1.202
17	A	8.641	8.198	2.107	437
	B	46	14	6	
	C	115	59	16	4
	D	238	101	27	6
	E	105	6	1	
	F	138	84	15	5
	G	296	115	49	24
	H	25	4	3	1
	I	106	62	27	5
	J	307	75	14	3
	TOT.	10.017	8.718	2.265	485

(*)

A: art. 40 - werknemers verbonden door een arbeidsovereenkomst.

B: art. 40 - wezen.

C: art. 40 - volledig werklozen van minder dan 6 maanden.

D: art. 40 - volledig werklozen van meer dan 6 maanden.

E: art. 40 - gepensioneerden.

**GEZINNEN PER KINDERBIJSLAGFONDS
EN VOLGENS DE SCHALEN OP 31 DECEMBER 2002**

RECHTGEVEND(E) KIND(EREN)				Aantal bijslagtrek- kende gezinnen	Aantal rechtgevende kinderen
5	6	7	8 en meer		
63	22	3	1	11.816	20.830
2	1			175	284
				100	162
4	3	1		782	1.263
3	2			239	354
5	1			493	799
29	8	3	3	1.928	3.326
5	1			204	361
23	9		3	1.337	2.435
7	1	3		1.596	2.067
141	48	10	7	18.670	31.881
319	74	20	15	52.555	93.535
1				298	392
3	3			878	1.519
18	7	1	2	1.692	2.735
	2			718	869
4	2	1	1	1.064	1.740
68	35	11	6	3.118	6.020
11	4	2		298	504
30	14	4	2	1.166	2.187
6	4			2.520	3.215
460	145	39	26	64.307	112.716
200	55	17	13	33.442	59.962
				136	181
4				282	470
5	3	1		971	1.502
1			1	402	491
2	1	1	1	558	935
71	34	12	11	1.963	3.969
7	8	4		273	533
25	13	2	3	765	1.525
3	1	1		1.292	1.687
318	115	38	29	40.084	71.255
75	14	7	5	19.484	33.657
				66	92
1				195	302
3				375	560
				112	120
1	1			244	382
6	2	1	2	495	835
1				34	51
3	6			209	382
				399	511
90	23	8	7	21.613	36.892

(*)

F: art. 40 - invaliden.

G: art. 42bis - volledig werklozen van meer dan 6 maanden.

H: art. 42bis - gepensioneerden.

I: art. 50ter - invaliden.

J: art. 50bis - wezen.

TABEL 3

VERDELING VAN DE BIJSLAGTREKKENDE
VOLGENS HET AANTAL RECHTGEVENDE KINDEREN

Kinderbij- slagfonds nr.	SCHAAL (*)	AANTAL GEZINNEN MET			
		1	2	3	4
19	A	45.469	45.926	14.872	3.413
	B	298	122	12	4
	C	606	407	146	34
	D	2.306	1.529	575	174
	E	461	62	15	6
	F	1.133	708	224	62
	G	3.757	2.215	956	425
	H	230	49	12	7
	I	1.506	698	330	134
	J	2.207	556	174	47
	TOT.	57.973	52.272	17.316	4.306
22	A	1.058	833	256	56
	B	21	3	1	
	C	18	5	3	2
	D	109	69	15	7
	E	40	12		
	F	76	36	10	5
	G	336	164	72	22
	H	12	5	2	2
	I	146	77	19	12
	J	184	32	2	2
	TOT.	2.000	1.236	380	108
24	A	3.951	3.256	1.073	259
	B	55	11	5	
	C	101	72	29	10
	D	288	131	48	10
	E	35	2		
	F	159	79	26	6
	G	545	356	149	48
	H	21	3		
	I	226	84	40	14
	J	328	75	18	1
	TOT.	5.709	4.069	1.388	348
32	A	23.776	21.165	6.458	1.657
	B	153	58	10	3
	C	722	499	186	55
	D	1.395	830	262	103
	E	230	21	4	2
	F	606	326	119	31
	G	3.379	1.995	931	382
	H	107	26	14	5
	I	919	501	210	103
	J	1.495	320	89	23
	TOT.	32.782	25.741	8.283	2.364

(*)

A: art. 40 - werknemers verbonden door een arbeidsovereenkomst.

B: art. 40 - wezen.

C: art. 40 - volledig werklozen van minder dan 6 maanden.

D: art. 40 - volledig werklozen van meer dan 6 maanden.

E: art. 40 - gepensioneerden.

**GEZINNEN PER KINDERBIJSLAGFONDS
EN VOLGENS DE SCHALEN OP 31 DECEMBER 2002**

RECHTGEVEND(E) KIND(EREN)				Aantal bijslagtrek- kende gezinnen	Aantal rechtgevende kinderen
5	6	7	8 en meer		
677	173	88	40	110.658	200.976
2				438	604
12	9		1	1.215	2.116
38	20	5	4	4.651	8.166
				544	654
18	7	2	1	2.155	3.624
190	89	36	44	7.712	14.871
3	2	1		304	426
51	26	11	4	2.760	4.949
17	2		1	3.004	4.134
1.008	328	143	95	133.441	240.520
17	2	2	1	2.225	3.835
				25	30
				28	45
1				201	325
				52	64
				127	198
7	3	2	1	607	1.044
				21	36
2	2	1		259	434
1	1			222	273
28	8	5	2	3.767	6.284
57	9	1	4	8.610	15.098
				71	92
1				213	377
7				484	769
				37	39
2				272	429
21	3	5		1.127	2.054
				24	27
4	1			369	596
1				423	541
93	13	6	4	11.630	20.022
382	107	26	13	53.584	94.959
2	1			227	327
16	4	1	1	1.484	2.617
17	12	1	2	2.622	4.441
1				258	297
13		1		1.096	1.811
155	64	25	18	6.949	13.172
7	1		1	161	271
47	27	6	7	1.820	3.462
4	4	1		1.936	2.545
644	220	61	42	70.137	123.902

(*)

F: art. 40 - invaliden.

G: art. 42bis - volledig werklozen van meer dan 6 maanden.

H: art. 42bis - gepensioneerden.

I: art. 50ter - invaliden.

J: art. 50bis - wezen.

TABEL 3

VERDELING VAN DE BIJSLAGTREKKENDE
VOLGENS HET AANTAL RECHTGEVENDE KINDEREN

Kinderbij- slagfonds nr.	SCHAAL (*)	AANTAL GEZINNEN MET			
		1	2	3	4
34	A	5.358	4.441	1.343	333
	B	80	15	3	1
	C	124	66	28	8
	D	558	272	87	35
	E	92	10	3	1
	F	202	101	42	7
	G	936	445	202	77
	H	29	9	2	1
	I	268	127	56	39
	J	417	89	17	5
	TOT.	8.064	5.575	1.783	507
35	A	14.697	13.916	4.078	868
	B	124	40	4	7
	C	362	279	69	16
	D	486	412	131	46
	E	149	15	2	
	F	533	378	97	26
	G	1.023	618	235	92
	H	45	14	4	4
	I	531	242	110	37
	J	898	183	52	12
	TOT.	18.848	16.097	4.782	1.108
36	A	1.485	1.388	425	122
	B	7	6		
	C	28	15	3	4
	D	38	20	7	1
	E	37			
	F	45	27	5	2
	G	64	32	16	6
	H	3	2	1	
	I	42	24	10	5
	J	122	13	6	1
	TOT.	1.871	1.527	473	141
39	A	50.586	45.125	14.710	3.489
	B	641	165	40	10
	C	1.117	657	234	86
	D	4.410	2.672	951	298
	E	643	88	18	5
	F	1.640	943	301	113
	G	9.413	5.349	2.487	927
	H	431	112	56	26
	I	2.633	1.332	658	273
	J	3.958	989	264	93
	TOT.	75.472	57.432	19.719	5.320

(*)

A: art. 40 - werknemers verbonden door een arbeidsovereenkomst.

B: art. 40 - wezen.

C: art. 40 - volledig werklozen van minder dan 6 maanden.

D: art. 40 - volledig werklozen van meer dan 6 maanden.

E: art. 40 - gepensioneerden.

**GEZINNEN PER KINDERBIJSLAGFONDS
EN VOLGENS DE SCHALEN OP 31 DECEMBER 2002**

RECHTGEVEND(E) KIND(EREN)				Aantal bijslagtrek- kende gezinnen	Aantal rechtgevende kinderen
5	6	7	8 en meer		
87	28	18	11	11.619	20.428
				99	123
3	1			230	393
12	2	4	2	972	1.624
				106	125
6		1	1	360	604
32	18	10	10	1.730	3.163
2	1	1		45	80
16	5		2	513	973
3	1			532	687
161	56	34	26	16.206	28.200
168	44	8	6	33.785	59.446
1				176	249
2	1		1	730	1.215
8		1		1.084	1.934
				166	185
5	2	1		1.042	1.728
34	15	9	6	2.032	3.709
				67	101
13	6	2		941	1.608
2				1.147	1.478
233	68	21	13	41.170	71.653
34	5	2	1	3.462	6.249
				13	19
2				52	93
				66	103
				37	37
1				80	127
3	7	1	1	130	274
	1			7	16
2	3	1		87	175
				142	170
42	16	4	2	4.076	7.263
721	201	73	29	114.934	204.495
5				861	1.156
13	2			2.109	3.554
69	14	4	3	8.421	14.283
2				756	903
26	8	1	1	3.033	5.074
396	167	50	44	18.833	34.984
13	5	2	1	646	1.044
120	41	17	8	5.082	9.400
14	4	4		5.326	7.222
1.379	442	151	86	160.001	282.115

(*)

F: art. 40 - invaliden.

G: art. 42bis - volledig werklozen van meer dan 6 maanden.

H: art. 42bis - gepensioneerden.

I: art. 50ter - invaliden.

J: art. 50bis - wezen.

TABEL 3

VERDELING VAN DE BIJSLAGTREKKENDE
VOLGENS HET AANTAL RECHTGEVENDE KINDEREN

Kinderbij- slagfonds nr.	SCHAAL (*)	AANTAL GEZINNEN MET			
		1	2	3	4
41	A	12.111	10.646	3.797	983
	B	146	41	9	4
	C	494	337	131	30
	D	694	465	192	54
	E	77	16	5	1
	F	456	244	85	26
	G	2.431	1.412	589	204
	H	78	10	3	1
	I	688	358	156	54
	J	757	217	62	17
	TOT.	17.932	13.746	5.029	1.374
43	A	30.954	32.062	10.007	2.205
	B	153	62	17	2
	C	776	530	175	59
	D	1.196	743	280	83
	E	269	56	3	1
	F	594	350	142	31
	G	1.828	1.073	447	205
	H	89	34	12	6
	I	584	302	151	62
	J	918	339	99	22
	TOT.	37.361	35.551	11.333	2.676
47	A	1.884	1.888	526	92
	B	14	4	1	
	C	16	10		
	D	32	20	8	2
	E	23	3	1	
	F	25	16	4	1
	G	54	35	7	10
	H	3		1	
	I	25	9	4	5
	J	92	24	2	
	TOT.	2.168	2.009	554	110
53	A	5.241	4.250	1.240	283
	B	42	17	3	
	C	145	96	32	10
	D	291	165	69	30
	E	35	7		
	F	150	83	36	6
	G	463	311	117	46
	H	15	3	2	
	I	142	71	28	8
	J	184	59	10	
	TOT.	6.708	5.062	1.537	383

(*)

A: art. 40 - werknemers verbonden door een arbeidsovereenkomst.

B: art. 40 - wezen.

C: art. 40 - volledig werklozen van minder dan 6 maanden.

D: art. 40 - volledig werklozen van meer dan 6 maanden.

E: art. 40 - gepensioneerden.

**GEZINNEN PER KINDERBIJSLAGFONDS
EN VOLGENS DE SCHALEN OP 31 DECEMBER 2002**

RECHTGEVEND(E) KIND(EREN)				Aantal bijslagtrek- kende gezinnen	Aantal rechtgevende kinderen
5	6	7	8 en meer		
185	51	14	5	27.792	50.099
				200	271
1	3			996	1.704
15	4		1	1.425	2.524
				99	128
5	3			819	1.346
57	30	4	2	4.729	8.347
1	1			94	122
14	1	1	1	1.273	2.180
7	1		1	1.062	1.494
285	94	19	10	38.489	68.215
440	141	42	29	75.880	137.503
1				235	341
16	6	2	2	1.566	2.745
13	3		1	2.319	3.946
				329	394
6	3	3		1.129	1.913
89	38	16	17	3.713	7.067
3	1		1	146	246
19	12	8	6	1.144	2.164
4	1	1	1	1.385	2.022
591	205	72	57	87.846	158.341
23	7	1		4.421	7.770
				19	25
				26	36
				62	104
				27	32
				46	73
1			1	108	200
1				5	11
1				44	80
				118	146
26	7	1	1	4.876	8.477
53	10	4	1	11.082	18.956
				62	85
3	2			288	500
8				563	988
				42	49
3		1	1	280	478
16	5			958	1.730
				20	27
2	1			252	416
1				254	337
86	18	5	2	13.801	23.566

(*)

F: art. 40 - invaliden.

G: art. 42bis - volledig werklozen van meer dan 6 maanden.

H: art. 42bis - gepensioneerden.

I: art. 50ter - invaliden.

J: art. 50bis - wezen.

TABEL 3

VERDELING VAN DE BIJSLAGTREKKENDE
VOLGENS HET AANTAL RECHTGEVENDE KINDEREN

Kinderbij- slagfonds nr.	SCHAAL (*)	AANTAL GEZINNEN MET			
		1	2	3	4
62	A	546	676	216	46
	B	4	2		
	C	9	7	2	
	D	23	18	5	1
	E	8	1		
	F	10	12	2	
	G	32	30	12	4
	H	4	1		
	I	19	4	2	4
	J	40	15	1	2
	TOT.	695	766	240	57
70	A	2.389	1.994	684	168
	B	36	8	1	
	C	16	14	3	3
	D	276	107	30	3
	E	26	1	1	
	F	93	64	17	5
	G	414	189	96	28
	H	11	2	2	
	I	160	102	38	18
	J	244	36	10	5
	TOT.	3.665	2.517	882	230
77	A	2.523	2.389	685	125
	B	17	8	1	
	C	32	21	8	3
	D	86	76	17	5
	E	21	3	1	
	F	51	36	8	5
	G	229	114	50	21
	H	3	3		
	I	81	38	21	7
	J	117	36	6	
	TOT.	3.160	2.724	797	166
78	A	2.884	2.551	763	188
	B	21	6	1	1
	C	53	32	10	5
	D	85	66	23	6
	E	42	3	1	
	F	88	42	13	4
	G	195	106	48	15
	H	8	2	1	
	I	88	37	19	2
	J	112	44	12	3
	TOT.	3.576	2.889	891	224

(*)

A: art. 40 - werknemers verbonden door een arbeidsovereenkomst.

B: art. 40 - wezen.

C: art. 40 - volledig werklozen van minder dan 6 maanden.

D: art. 40 - volledig werklozen van meer dan 6 maanden.

E: art. 40 - gepensioneerden.

**GEZINNEN PER KINDERBIJSLAGFONDS
EN VOLGENS DE SCHALEN OP 31 DECEMBER 2002**

RECHTGEVEND(E) KIND(EREN)				Aantal bijslagtrek- kende gezinnen	Aantal rechtgevende kinderen
5	6	7	8 en meer		
9	2	2		1.497	2.801
				6	8
				18	29
				47	78
				9	10
				24	40
1				79	149
				5	6
				29	49
				58	81
10	2	2		1.772	3.251
23	9	2	1	5.270	9.292
				45	55
				36	65
2		1		419	609
				28	31
				179	292
9	1	2	1	740	1.265
				15	21
4			1	323	578
	1			296	372
38	11	5	3	7.351	12.580
24	15	4	2	5.767	10.110
				26	36
1				65	115
	1			185	315
				25	30
3				103	182
8	5			427	761
				6	9
		2		149	262
2		1		162	224
38	21	7	2	6.915	12.044
33	5	1		6.425	11.229
				29	40
				100	167
1				181	315
				46	51
	1			148	233
6	5		2	377	687
				11	15
2	3		1	152	264
				171	248
42	14	1	3	7.640	13.249

(*)

F: art. 40 - invaliden.

G: art. 42bis - volledig werklozen van meer dan 6 maanden.

H: art. 42bis - gepensioneerden.

I: art. 50ter - invaliden.

J: art. 50bis - wezen.

TABEL 3

VERDELING VAN DE BIJSLAGTREKKENDE
VOLGENS HET AANTAL RECHTGEVENDE KINDEREN

Kinderbij- slagfonds nr.	SCHAAL (*)	AANTAL GEZINNEN MET			
		1	2	3	4
79	A	636	602	199	36
	B	4	1		1
	C	24	12	4	2
	D	15	15	2	
	E	2			
	F	15	8		
	G	24	18	4	1
	H	4	2		
	I	9	4		1
	J	23	8	4	1
	TOT.	756	670	213	42
BK.1	A	1.407	1.125	315	67
	B	26	4		
	C	2	3		
	D	639	409	84	14
	E	63	4	1	
	F	38	14	5	2
	G	324	209	85	25
	H	18	6	1	2
	I	39	20	11	5
	J	267	23	9	
	TOT.	2.823	1.817	511	115
BK.4	A	148	128	37	6
	B	6	3		
	C				
	D	10	3		
	E	3	1		
	F	6	1		
	G	17	8	1	1
	H	1	2		
	I	9	4	2	
	J	30	5		
	TOT.	230	155	40	7

(*)

A: art. 40 - werknemers verbonden door een arbeidsovereenkomst.

B: art. 40 - wezen.

C: art. 40 - volledig werklozen van minder dan 6 maanden.

D: art. 40 - volledig werklozen van meer dan 6 maanden.

E: art. 40 - gepensioneerden.

**GEZINNEN PER KINDERBIJSLAGFONDS
EN VOLGENS DE SCHALEN OP 31 DECEMBER 2002**

RECHTGEVEND(E) KIND(EREN)				Aantal bijslagtrek- kende gezinnen	Aantal rechtgevende kinderen
5	6	7	8 en meer		
4	3			1.480	2.619
				6	10
				42	68
				32	51
				2	2
				23	31
				47	76
				6	8
				14	21
				36	55
4	3			1.688	2.941
8	4	1	3	2.930	4.965
	1			31	40
				5	8
3	1			1.150	1.786
				68	74
				59	89
6	2	1	2	654	1.164
				27	41
				75	132
				299	340
17	8	2	5	5.298	8.639
1				320	544
				9	12
				13	16
				4	5
				7	8
				27	40
				3	5
				15	23
				35	40
1				433	693

(*)

F: art. 40 - invaliden.

G: art. 42bis - volledig werklozen van meer dan 6 maanden.

H: art. 42bis - gepensioneerden.

I: art. 50ter - invaliden.

J: art. 50bis - wezen.

TABEL 3

VERDELING VAN DE BIJSLAGTREKKENDE
VOLGENS HET AANTAL RECHTGEVENDE KINDEREN

Kinderbij- slagfonds nr.	SCHAAL (*)	AANTAL GEZINNEN MET			
		1	2	3	4
TOTAAL KINDER- BIJSLAGFONDSEN	A	303.845	284.411	89.169	20.787
	B	2.830	866	187	56
	C	6.406	4.242	1.497	446
	D	17.856	10.563	3.627	1.125
	E	4.973	954	265	90
	F	9.291	5.305	1.744	511
	G	35.232	19.899	9.057	3.754
	H	2.442	813	312	159
	I	13.211	6.447	3.156	1.387
	J	22.547	4.774	1.318	379
	TOT.	418.633	338.274	110.332	28.694
RKW + AUTONOMEN	A	30.576	24.348	7.471	1.787
	B	608	153	38	2
	C	2.416	1.391	459	138
	D	6.004	3.820	1.581	541
	E	1.083	182	45	11
	F	1.904	773	268	78
	G	18.156	11.595	4.908	1.746
	H	543	164	57	19
	I	4.863	2.376	991	448
	J	4.483	893	256	64
	TOT.	70.636	45.695	16.074	4.834
NATIONALE VERDELING	A	334.421	308.759	96.640	22.574
	B	3.438	1.019	225	58
	C	8.822	5.633	1.956	584
	D	23.860	14.383	5.208	1.666
	E	6.056	1.136	310	101
	F	11.195	6.078	2.012	589
	G	53.388	31.494	13.965	5.500
	H	2.985	977	369	178
	I	18.074	8.823	4.147	1.835
	J	27.030	5.667	1.574	443
	TOT.	489.269	383.969	126.406	33.528

(*)

A: art. 40 - werknemers verbonden door een arbeidsovereenkomst.

B: art. 40 - wezen.

C: art. 40 - volledig werklozen van minder dan 6 maanden.

D: art. 40 - volledig werklozen van meer dan 6 maanden.

E: art. 40 - gepensioneerden.

**GEZINNEN PER KINDERBIJSLAGFONDS
EN VOLGENS DE SCHALEN OP 31 DECEMBER 2002**

RECHTGEVEND(E) KIND(EREN)				Aantal bijslagtrek- kende gezinnen	Aantal rechtgevende kinderen
5	6	7	8 en meer		
4.359	1.215	399	222	704.407	1.257.120
16	3			3.958	5.445
108	39	7	7	12.752	22.051
265	73	23	15	33.547	56.429
26	14	4	2	6.328	8.294
130	43	18	8	17.050	28.283
1.522	651	238	215	70.568	132.238
94	38	14	3	3.875	6.461
529	231	87	52	25.100	46.206
89	28	14	4	29.153	38.308
7.138	2.335	804	528	906.738	1.600.835
407	124	39	30	64.782	112.156
1				802	1.041
31	8	2	3	4.448	7.368
138	44	12	3	12.143	21.615
3				1.324	1.641
17	4	2		3.046	4.689
602	184	69	43	37.303	68.021
5	4		2	794	1.185
159	57	27	18	8.939	15.864
19	5	1	2	5.723	7.441
1.382	430	152	101	139.304	241.021
4.766	1.339	438	252	769.189	1.369.276
17	3			4.760	6.486
139	47	9	10	17.200	29.419
403	117	35	18	45.690	78.044
29	14	4	2	7.652	9.935
147	47	20	8	20.096	32.972
2.124	835	307	258	107.871	200.259
99	42	14	5	4.669	7.646
688	288	114	70	34.039	62.070
108	33	15	6	34.876	45.749
8.520	2.765	956	629	1.046.042	1.841.856

(*)

F: art. 40 - invaliden.

G: art. 42bis - volledig werklozen van meer dan 6 maanden.

H: art. 42bis - gepensioneerden.

I: art. 50ter - invaliden.

J: art. 50bis - wezen.

TABEL 4

**VERDELING DER RECHTGEVENDE KINDEREN
EN VOLGENS DE SCHALEN VAN KINDERBIJSLAG VOLGENS**

Kinder- bijslag- fonds nr.	SCHAAL (*)	0 j. tot 3 j.	3 j. tot 6 j.	6 j. tot 12 j.	12 j. tot 16 j.	16 j. tot 18 j.	STUDENTEN	
							18 j. tot 21 j.	21 j. tot 25 j.
1	A	2.018	1.972	3.715	2.271	968	807	309
	B	1		12	9	8	2	1
	C	29	23	43	23	8	10	6
	D	105	122	224	140	49	53	26
	E	1	2	8	3	2	6	5
	F	28	11	72	52	29	19	7
	G	131	161	410	295	126	75	31
	H	1	3	4	8	8	6	2
	I	22	29	100	91	43	41	3
	J	3	18	60	75	48	40	14
	TOT.		2.339	2.341	4.648	2.967	1.289	1.059
2	A	14.370	14.173	27.098	16.496	7.290	6.520	2.492
	B	8	12	100	130	66	40	34
	C	486	396	726	398	195	162	44
	D	546	518	1.048	703	329	293	143
	E	20	20	81	69	49	62	29
	F	230	267	718	606	350	305	125
	G	1.603	1.826	4.048	3.079	1.597	1.195	470
	H	11	24	96	150	83	111	63
	I	324	471	1.438	1.462	863	675	293
	J	25	103	492	642	427	443	262
	TOT.		17.623	17.810	35.845	23.735	11.249	9.806
3	A	9.136	9.492	18.635	11.016	4.892	4.505	1.585
	B	1	13	65	64	44	38	24
	C	148	130	249	127	65	45	13
	D	279	333	641	344	178	173	73
	E	30	66	344	551	419	490	206
	F	133	172	469	488	304	318	137
	G	495	617	1.439	1.048	573	392	160
	H	33	51	251	396	320	312	124
	I	191	312	981	1.066	691	630	188
	J	15	54	256	297	207	223	103
	TOT.		10.461	11.240	23.330	15.397	7.693	7.126
9	A	2.752	2.955	6.607	4.874	2.306	2.427	1.170
	B		4	18	33	19	24	9
	C	43	47	86	43	31	31	23
	D	85	102	286	243	175	222	124
	E	3	4	20	21	10	12	16
	F	52	79	177	174	112	96	44
	G	179	214	619	581	309	313	138
	H	4	6	24	40	20	34	28
	I	42	75	219	259	150	116	66
	J	5	23	104	187	158	182	119
	TOT.		3.165	3.509	8.160	6.455	3.290	3.457

(*)

A: art. 40 - werknemers verbonden door een arbeidsovereenkomst.

B: art. 40 - wezen.

C: art. 40 - volledig werklozen van minder dan 6 maanden.

D: art. 40 - volledig werklozen van meer dan 6 maanden.

E: art. 40 - gepensioneerden.

**PER KINDERBIJSLAGFONDS, PER LEEFTIJDGROEP
WELKE ZIJ KINDERBIJSLAG GENOTEN OP 31 DECEMBER 2002**

LEERLINGEN		WERKZOEK. (**)	GEHANDICAPTEN		TOTAAL DER KINDEREN
18 j. tot 21 j.	21 j. tot 25 j.	18 j. tot 25 j.	18 j. tot 21 j.	+ 25 j.	
52	3	173	19		12.307
2		1		2	38
1		2			145
6		21		5	751
				17	44
1	1	12		6	238
4	2	21	7		1.263
		3			35
1		14	4	1	349
6	1	18	2	69	354
73	7	265	32	100	15.524
183	34	2.334	140	127	91.257
4	1	24	4	71	494
2		73	3	20	2.505
13	6	162	7	46	3.814
2	1	33	2	255	623
10	5	175	14	88	2.893
48	11	700	71	27	14.675
2	2	61	10	17	630
23	5	412	52	147	6.165
19	7	278	21	1.476	4.195
306	72	4.252	324	2.274	127.251
72	3	936	91	22	60.385
		7	2	49	307
		6			783
5		47	8	12	2.093
4		146	12	156	2.424
5		118	6	52	2.202
10		150	20		4.904
3		146	15		1.651
12		226	34	47	4.378
5	1	77	10	768	2.016
116	4	1.859	198	1.106	81.143
70	6	584	50	12	23.813
		9	1	17	134
1		11	1	1	318
2		83	2	10	1.334
1		13	2	157	259
4		40	4	32	814
11		109	14	2	2.489
1	1	17	2	7	184
3	1	42	6	40	1.019
14	2	69	7	984	1.854
107	10	977	89	1.262	32.218

(*)

F: art. 40 - invaliden.

G: art. 42bis - volledig werklozen van meer dan 6 maanden.

H: art. 42bis - gepensioneerden.

I : art. 50ter - invaliden.

J: art. 50bis - wezen.

(**) Het gaat om de rechtgevende kinderen die de wachttijd inzake werkloosheid doormaken.

TABEL 4

VERDELING DER RECHTGEVENDE KINDEREN
EN VOLGENS DE SCHALEN VAN KINDERBIJSLAG VOLGENS

Kinder- bijslag- fonds nr.	SCHAAL (*)	0 j. tot 3 j.	3 j. tot 6 j.	6 j. tot 12 j.	12 j. tot 16 j.	16 j. tot 18 j.	STUDENTEN	
							18 j. tot 21 j.	21 j. tot 25 j.
10	A	2.617	2.604	5.585	4.173	2.078	2.158	875
	B	12	18	53	68	39	38	15
	C	26	11	38	30	20	21	7
	D	165	134	279	238	123	150	88
	E	9	15	44	36	32	62	33
	F	40	52	145	177	82	119	74
	G	282	339	873	786	407	331	122
	H	14	16	57	92	56	61	34
	I	103	145	473	623	359	347	160
	J	16	32	210	321	197	212	122
	TOT.		3.284	3.366	7.757	6.544	3.393	3.499
13	A	12.411	12.625	27.146	17.529	8.153	9.340	4.791
	B	1	4	55	93	52	76	31
	C	253	264	461	257	101	97	63
	D	357	333	643	468	238	323	244
	E	25	19	92	110	65	111	123
	F	140	188	455	385	184	198	99
	G	591	695	1.645	1.317	606	682	300
	H	7	25	84	102	73	98	74
	I	100	147	516	527	335	315	140
	J	21	69	356	486	324	406	338
	TOT.		13.906	14.369	31.453	21.274	10.131	11.646
14	A	7.574	8.333	17.836	11.545	5.513	5.898	2.333
	B	2	4	39	36	33	17	10
	C	91	58	126	63	45	41	34
	D	152	165	336	241	164	219	145
	E	11	15	62	60	22	53	35
	F	60	91	252	205	108	132	44
	G	272	330	1.009	900	509	540	253
	H	24	23	86	117	84	107	54
	I	83	135	393	365	212	183	70
	J	15	51	207	268	205	220	135
	TOT.		8.284	9.205	20.346	13.800	6.895	7.410
17	A	5.145	5.160	10.514	6.092	2.722	2.639	1.015
	B	2	5	27	23	12	10	3
	C	65	45	72	36	28	28	20
	D	62	67	143	85	51	67	47
	E	4	3	7	10	6	10	10
	F	34	24	109	88	52	40	20
	G	67	96	221	163	104	95	46
	H	2	1	9	16	5	9	5
	I	22	33	94	104	61	36	20
	J	9	15	78	71	69	68	48
	TOT.		5.412	5.449	11.274	6.688	3.110	3.002

(*)

A: art. 40 - werknemers verbonden door een arbeidsovereenkomst.

B: art. 40 - wezen.

C: art. 40 - volledig werklozen van minder dan 6 maanden.

D: art. 40 - volledig werklozen van meer dan 6 maanden.

E: art. 40 - gepensioneerden.

**PER KINDERBIJSLAGFONDS, PER LEEFTIJDGROEP
WELKE ZIJ KINDERBIJSLAG GENOTEN OP 31 DECEMBER 2002**

LEERLINGEN		WERKZOEK. (**)	GEHANDICAPTEN		TOTAAL DER KINDEREN
18 j. tot 21 j.	21 j. tot 25 j.		18 j. tot 25 j.	18 j. tot 21 j.	
59	3	638	32	8	20.830
		15		26	284
		9			162
6	1	61	4	14	1.263
		18	2	103	354
3		58	3	46	799
15	3	143	24	1	3.326
1		26	1	3	361
8	4	123	20	70	2.435
5	1	83	16	852	2.067
97	12	1.174	102	1.123	31.881
91	14	1.285	127	23	93.535
1		18	2	59	392
3		18	1	1	1.519
7	2	78	7	35	2.735
1	1	26	2	294	869
6	1	52	9	23	1.740
15	3	140	26		6.020
1		35	5		504
7	1	70	4	25	2.187
8	3	113	16	1.075	3.215
140	25	1.835	199	1.535	112.716
58	5	762	97	8	59.962
		7	1	32	181
2		9		1	470
2		42	6	30	1.502
3		11	2	217	491
3		26	7	7	935
4	2	122	28		3.969
		32	6		533
7		44	12	21	1.525
3	1	48	8	526	1.687
82	8	1.103	167	842	71.255
27	1	292	47	3	33.657
		1		9	92
		6	2		302
2		16	5	15	560
		1		69	120
		7	1	7	382
4		32	7		835
		4			51
		10	1	1	382
2		11	3	137	511
35	1	380	66	241	36.892

(*)

F: art. 40 - invaliden.

G: art. 42bis - volledig werklozen van meer dan 6 maanden.

H: art. 42bis - gepensioneerden.

I : art. 50ter - invaliden.

J: art. 50bis - wezen.

(**) Het gaat om de rechtgevendende kinderen die de wachttijd inzake werkloosheid doormaken.

TABEL 4

VERDELING DER RECHTGEVENDE KINDEREN
EN VOLGENS DE SCHALEN VAN KINDERBIJSLAG VOLGENS

Kinder- bijslag- fonds nr.	SCHAAL (*)	0 j. tot 3 j.	3 j. tot 6 j.	6 j. tot 12 j.	12 j. tot 16 j.	16 j. tot 18 j.	STUDENTEN	
							18 j. tot 21 j.	21 j. tot 25 j.
19	A	29.171	30.176	60.324	36.971	16.537	17.199	7.232
	B	7	24	134	161	95	83	34
	C	457	371	571	317	165	130	69
	D	1.138	1.243	2.469	1.401	667	640	370
	E	13	14	50	78	46	78	85
	F	325	366	957	809	396	426	183
	G	1.608	1.906	4.482	3.178	1.517	1.240	460
	H	7	10	65	79	56	66	71
	I	371	460	1.344	1.197	609	488	215
	J	49	143	640	739	474	538	331
	TOT.		33.146	34.713	71.036	44.930	20.562	20.888
22	A	493	549	1.166	680	364	327	147
	B			3	5	6	6	2
	C	11	4	16	3	2	3	3
	D	37	37	87	69	32	28	18
	E	2	2	9	11	7	8	3
	F	10	20	44	45	25	29	10
	G	73	102	268	262	134	109	39
	H	1	4	6	3	3	7	5
	I	19	26	96	92	73	65	21
	J	1	7	20	52	33	35	23
	TOT.		647	751	1.715	1.222	679	617
24	A	2.325	2.287	4.413	2.786	1.254	1.189	452
	B	1	1	16	26	15	20	3
	C	55	46	101	81	43	26	14
	D	112	130	199	146	63	50	29
	E			2		3	4	4
	F	36	33	79	106	55	58	30
	G	218	272	612	463	218	162	46
	H	1		3	9	6	3	3
	I	41	54	137	143	85	68	32
	J	4	26	72	85	69	71	32
	TOT.		2.793	2.849	5.634	3.845	1.811	1.651
32	A	16.484	15.634	28.920	16.343	7.022	6.735	2.389
	B	4	13	84	80	58	45	19
	C	530	447	800	427	189	151	45
	D	841	696	1.233	715	342	324	141
	E	2	2	31	34	13	25	23
	F	178	182	473	424	202	194	76
	G	1.940	1.875	3.974	2.573	1.210	925	301
	H	5	10	52	56	32	44	34
	I	289	376	950	768	440	328	126
	J	24	85	405	467	296	282	149
	TOT.		20.297	19.320	36.922	21.887	9.804	9.053

(*)

A: art. 40 - werknemers verbonden door een arbeidsovereenkomst.

B: art. 40 - wezen.

C: art. 40 - volledig werklozen van minder dan 6 maanden.

D: art. 40 - volledig werklozen van meer dan 6 maanden.

E: art. 40 - gepensioneerden.

**PER KINDERBIJSLAGFONDS, PER LEEFTIJDGROEP
WELKE ZIJ KINDERBIJSLAG GENOTEN OP 31 DECEMBER 2002**

LEERLINGEN		WERKZOEK. (**)	GEHANDICAPTEN		TOTAAL DER KINDEREN
18 j. tot 21 j.	21 j. tot 25 j.	18 j. tot 25 j.	18 j. tot 21 j.	+ 25 j.	
198	16	2.834	292	26	200.976
5		27	7	27	604
2		30	4		2.116
10		169	15	44	8.166
2		24	1	263	654
6	1	111	16	28	3.624
33	2	368	63	14	14.871
3		30	4	35	426
12	3	143	44	63	4.949
18	1	140	23	1.038	4.134
289	23	3.876	469	1.538	240.520
9	1	96	3		3.835
		3	2	3	30
1		2			45
		15	1	1	325
1		1		20	64
		10		5	198
2	1	50	4		1.044
		1		6	36
3	2	24	4	9	434
1		17	2	82	273
17	4	219	16	126	6.284
27	2	333	22	8	15.098
		6	1	3	92
1		9	1		377
1	1	29	5	4	769
		1		25	39
		24	1	7	429
4		48	10	1	2.054
		1	1		27
1		28	5	2	596
2		29	2	149	541
36	3	508	48	199	20.022
118	13	1.187	99	15	94.959
1	1	8		14	327
3		21	3	1	2.617
13	1	93	14	28	4.441
	1	7	3	156	297
4	1	48	6	23	1.811
28	2	298	46		13.172
2		21	3	12	271
11	3	98	28	45	3.462
15	3	72	4	743	2.545
195	25	1.853	206	1.037	123.902

(*)

F: art. 40 - invaliden.

G: art. 42bis - volledig werklozen van meer dan 6 maanden.

H: art. 42bis - gepensioneerden.

I : art. 50ter - invaliden.

J: art. 50bis - wezen.

(**) Het gaat om de rechtgevende kinderen die de wachttijd inzake werkloosheid doormaken.

TABEL 4

**VERDELING DER RECHTGEVENDE KINDEREN
EN VOLGENS DE SCHALEN VAN KINDERBIJSLAG VOLGENS**

Kinder- bijslag- fonds nr.	SCHAAL (*)	0 j. tot 3 j.	3 j. tot 6 j.	6 j. tot 12 j.	12 j. tot 16 j.	16 j. tot 18 j.	STUDENTEN	
							18 j. tot 21 j.	21 j. tot 25 j.
34	A	3.145	2.984	6.008	3.668	1.673	1.723	736
	B		2	29	24	20	26	7
	C	102	77	109	49	29	19	5
	D	323	239	459	263	111	120	49
	E	1	7	7	13	6	9	5
	F	64	62	143	131	69	71	31
	G	479	439	854	641	334	248	76
	H	6	9	17	19	10	11	4
	I	76	102	245	228	142	100	32
	J	2	37	93	130	63	68	44
	TOT.		4.198	3.958	7.964	5.166	2.457	2.395
35	A	9.285	9.323	18.201	10.905	4.893	4.338	1.398
	B	2	11	62	59	36	33	9
	C	183	200	382	208	115	82	18
	D	254	285	630	349	161	150	51
	E		3	6	9	8	15	17
	F	216	202	468	364	170	164	72
	G	363	492	1.134	784	413	312	82
	H	3	5	18	20	21	12	11
	I	104	142	400	405	251	155	58
	J	12	40	200	251	177	175	78
	TOT.		10.422	10.703	21.501	13.354	6.245	5.436
36	A	825	916	1.914	1.288	566	443	145
	B		1	3	3	3	3	1
	C	12	11	31	16	8	7	2
	D	5	5	28	19	19	14	7
	E				1	1		1
	F	9	6	28	23	28	18	8
	G	14	19	80	67	26	39	14
	H		1	3	4	1	2	2
	I	8	14	48	38	29	21	4
	J	3	5	13	21	11	19	6
	TOT.		876	978	2.148	1.480	692	566
39	A	31.713	31.218	60.543	36.430	15.844	16.829	8.084
	B	16	40	230	286	164	193	83
	C	775	598	985	512	255	231	127
	D	2.390	2.231	4.020	2.350	1.094	1.079	663
	E	12	19	95	107	69	88	116
	F	531	528	1.312	1.127	582	519	253
	G	4.415	4.668	10.342	7.160	3.368	2.763	1.146
	H	18	51	164	180	123	175	145
	I	692	904	2.455	2.171	1.152	1.028	455
	J	87	232	1.091	1.352	849	998	638
	TOT.		40.649	40.489	81.237	51.675	23.500	23.903

(*)

A: art. 40 - werknemers verbonden door een arbeidsovereenkomst.

B: art. 40 - wezen.

C: art. 40 - volledig werklozen van minder dan 6 maanden.

D: art. 40 - volledig werklozen van meer dan 6 maanden.

E: art. 40 - gepensioneerden.

**PER KINDERBIJSLAGFONDS, PER LEEFTIJDGROEP
WELKE ZIJ KINDERBIJSLAG GENOTEN OP 31 DECEMBER 2002**

LEERLINGEN		WERKZOEK. (**)	GEHANDICAPTEN		TOTAAL DER KINDEREN
18 j. tot 21 j.	21 j. tot 25 j.	18 j. tot 25 j.	18 j. tot 21 j.	+ 25 j.	
29	4	421	32	5	20.428
		4	1	10	123
		2	1		393
4	2	38	7	9	1.624
		5		72	125
2	1	23	2	5	604
8	3	72	9		3.163
		3	1		80
6		34	4	4	973
5		29	5	211	687
54	10	631	62	316	28.200
65	6	932	88	12	59.446
1		16	1	19	249
		23	4		1.215
		37	2	15	1.934
		4		123	185
3		50	11	8	1.728
8		108	13		3.709
		10	1		101
8	1	48	13	23	1.608
1	2	72	6	464	1.478
86	9	1.300	139	664	71.653
7		130	13	2	6.249
		2		3	19
		6			93
		3		3	103
		1		33	37
1		5	1		127
1		13	1		274
		3			16
1		8	2	2	175
		6	1	85	170
10		177	18	128	7.263
300	38	3.209	244	43	204.495
5	1	50	7	81	1.156
3		61	4	3	3.554
37	4	314	43	58	14.283
2		33	5	357	903
14	1	150	31	26	5.074
95	7	890	113	17	34.984
1	1	71	5	110	1.044
53	4	337	56	93	9.400
35	7	310	28	1.595	7.222
545	63	5.425	536	2.383	282.115

(*)

F: art. 40 - invaliden.

G: art. 42bis - volledig werklozen van meer dan 6 maanden.

H: art. 42bis - gepensioneerden.

I : art. 50ter - invaliden.

J: art. 50bis - wezen.

(**) Het gaat om de rechtgevende kinderen die de wachttijd inzake werkloosheid doormaken.

TABEL 4

VERDELING DER RECHTGEVENDE KINDEREN
EN VOLGENS DE SCHALEN VAN KINDERBIJSLAG VOLGENS

Kinder- bijslag- fonds nr.	SCHAAL (*)	0 j. tot 3 j.	3 j. tot 6 j.	6 j. tot 12 j.	12 j. tot 16 j.	16 j. tot 18 j.	STUDENTEN	
							18 j. tot 21 j.	21 j. tot 25 j.
41	A	7.836	7.551	14.639	9.018	4.034	3.981	1.932
	B	8	12	57	76	39	33	22
	C	380	320	497	262	101	87	33
	D	401	375	765	454	188	168	89
	E	1	1	17	20	14	14	17
	F	146	130	328	292	142	156	75
	G	1.103	1.205	2.645	1.672	734	534	207
	H	2	4	18	24	7	19	16
	I	168	211	598	517	281	202	80
	J	17	56	264	328	202	215	128
	TOT.		10.062	9.865	19.828	12.663	5.742	5.409
43	A	22.322	22.267	41.260	23.782	10.436	10.762	4.678
	B	4	20	82	82	47	56	23
	C	563	508	806	401	175	172	79
	D	621	662	1.104	618	322	331	169
	E	8	7	38	46	37	50	31
	F	180	177	513	395	220	229	109
	G	795	974	2.051	1.483	693	622	240
	H	6	14	33	46	38	62	28
	I	163	204	575	489	289	255	100
	J	23	78	341	407	250	285	167
	TOT.		24.685	24.911	46.803	27.749	12.507	12.824
47	A	1.115	1.165	2.368	1.452	622	651	290
	B		2	7	4	2	5	1
	C	7	6	8		2	6	6
	D	12	22	28	17	11	8	3
	E			4	6	3	3	1
	F	6	7	20	11	8	12	8
	G	12	19	65	38	19	24	14
	H			3	4	1	3	
	I	6	6	18	23	10	5	8
	J		4	19	20	16	25	17
	TOT.		1.158	1.231	2.540	1.575	694	742
53	A	2.972	2.925	5.630	3.331	1.592	1.502	649
	B		5	15	17	18	9	8
	C	91	91	141	96	34	24	12
	D	157	170	284	169	68	75	37
	E	2	1	5	6	4	2	10
	F	67	47	124	95	50	54	27
	G	248	258	531	336	141	118	52
	H	1	1	3	5	3	4	4
	I	42	42	113	90	47	38	23
	J	9	18	52	65	53	50	27
	TOT.		3.589	3.558	6.898	4.210	2.010	1.876

(*)

A: art. 40 - werknemers verbonden door een arbeidsovereenkomst.

B: art. 40 - wezen.

C: art. 40 - volledig werklozen van minder dan 6 maanden.

D: art. 40 - volledig werklozen van meer dan 6 maanden.

E: art. 40 - gepensioneerden.

**PER KINDERBIJSLAGFONDS, PER LEEFTIJDGROEP
WELKE ZIJ KINDERBIJSLAG GENOTEN OP 31 DECEMBER 2002**

LEERLINGEN		WERKZOEK. (**)	GEHANDICAPTEN		TOTAAL DER KINDEREN
18 j. tot 21 j.	21 j. tot 25 j.	18 j. tot 25 j.	18 j. tot 21 j.	+ 25 j.	
112	10	922	56	8	50.099
4		16	1	3	271
3		19	2		1.704
3	1	73	5	2	2.524
		8		36	128
5	1	53	5	13	1.346
29	2	190	22	4	8.347
		12	1	19	122
15	1	88	9	10	2.180
12	2	65	11	194	1.494
183	17	1.446	112	289	68.215
114	21	1.670	174	17	137.503
		15	4	8	341
4		34	3		2.745
5		76	8	30	3.946
1		21	1	154	394
4		49	15	22	1.913
14	3	163	29		7.067
		13	3	3	246
8		57	10	14	2.164
4	1	84	15	367	2.022
154	25	2.182	262	615	158.341
5		91	9	2	7.770
				4	25
		1			36
		3			104
				15	32
				1	73
		8	1		200
		4			11
		3	1	41	80
		110	11	63	146
5					8.477
19	3	308	21	4	18.956
		4		9	85
1		9		1	500
2		15	1	10	988
				19	49
2		10	1	1	478
8		32	6		1.730
		4	2		27
1	1	14	3	2	416
1		10	1	51	337
34	4	406	35	97	23.566

(*)

F: art. 40 - invaliden.

G: art. 42bis - volledig werklozen van meer dan 6 maanden.

H: art. 42bis - gepensioneerden.

I : art. 50ter - invaliden.

J: art. 50bis - wezen.

(**) Het gaat om de rechtgevendende kinderen die de wachttijd inzake werkloosheid doormaken.

TABEL 4

**VERDELING DER RECHTGEVENDE KINDEREN
EN VOLGENS DE SCHALEN VAN KINDERBIJSLAG VOLGENS**

Kinder- bijslag- fonds nr.	SCHAAL (*)	0 j. tot 3 j.	3 j. tot 6 j.	6 j. tot 12 j.	12 j. tot 16 j.	16 j. tot 18 j.	STUDENTEN	
							18 j. tot 21 j.	21 j. tot 25 j.
62	A	424	462	894	511	219	163	68
	B			2	2	1	1	1
	C	5	7	9	4	3		
	D	13	14	25	5	10	4	2
	E						1	3
	F	4	4	8	11	3	5	1
	G	13	22	46	39	15	6	1
	H					2	1	2
	I	2	7	13	9	4	6	2
	J	2	4	22	13	6	9	4
	TOT.		463	520	1.019	594	263	196
70	A	1.171	1.162	2.647	1.951	922	876	336
	B	2	2	5	14	8	9	5
	C	7	9	19	13	4	7	4
	D	58	55	122	123	74	84	58
	E	1			3	4	4	3
	F	25	22	71	61	35	37	14
	G	74	107	293	304	168	170	70
	H		1	1	6	1	6	4
	I	31	48	129	164	85	63	24
	J	3	10	29	73	39	55	25
	TOT.		1.372	1.416	3.316	2.712	1.340	1.311
77	A	1.672	1.699	3.166	1.767	789	679	229
	B			9	12	3	5	4
	C	14	20	39	27	8	4	1
	D	42	43	84	68	29	27	12
	E		1	2	3	4	1	1
	F	12	14	53	38	26	25	8
	G	96	121	212	159	73	59	21
	H				3	2	2	1
	I	20	29	70	65	37	25	11
	J		12	31	43	33	24	16
	TOT.		1.856	1.939	3.666	2.185	1.004	851
78	A	1.641	1.747	3.565	2.143	947	805	247
	B		4	8	14	6	4	
	C	27	30	55	23	11	9	4
	D	37	57	109	46	24	17	9
	E		4	4	3	3	1	6
	F	18	23	59	73	25	18	9
	G	68	92	196	171	68	61	15
	H		1	2	4	3	3	1
	I	21	37	64	52	38	33	8
	J	3	6	46	72	27	34	8
	TOT.		1.815	2.001	4.108	2.601	1.152	985

(*)

A: art. 40 - werknemers verbonden door een arbeidsovereenkomst.

B: art. 40 - wezen.

C: art. 40 - volledig werklozen van minder dan 6 maanden.

D: art. 40 - volledig werklozen van meer dan 6 maanden.

E: art. 40 - gepensioneerden.

**PER KINDERBIJSLAGFONDS, PER LEEFTIJDGROEP
WELKE ZIJ KINDERBIJSLAG GENOTEN OP 31 DECEMBER 2002**

LEERLINGEN		WERKZOEK. (**)	GEHANDICAPTEN		TOTAAL DER KINDEREN
18 j. tot 21 j.	21 j. tot 25 j.	18 j. tot 25 j.	18 j. tot 21 j.	+ 25 j.	
22	1	32	5		2.801
				1	8
1					29
2		2		1	78
				6	10
1		3			40
3	1	1	2		149
1					6
		3	2	1	49
2		3		16	81
32	2	44	9	25	3.251
18	2	191	16		9.292
2		4	1	3	55
		2			65
1		24	1	9	609
				16	31
2		19	3	3	292
2		71	6		1.265
		1		1	21
4		21	3	6	578
4		17	2	115	372
33	2	350	32	153	12.580
8		86	14	1	10.110
1				2	36
		1	1		115
1		5	2	2	315
		1		17	30
1		4	1		182
1		11	7	1	761
		1			9
		3		2	262
		7	2	56	224
12		119	27	81	12.044
10		101	21	2	11.229
		3		1	40
		7	1		167
		10		6	315
1				29	51
1		2	1	4	233
		13	3		687
		1			15
1		6	2	2	264
		5	1	46	248
13		148	29	90	13.249

(*)

F: art. 40 - invaliden.

G: art. 42bis - volledig werklozen van meer dan 6 maanden.

H: art. 42bis - gepensioneerden.

I : art. 50ter - invaliden.

J: art. 50bis - wezen.

(**) Het gaat om de rechtgevendende kinderen die de wachttijd inzake werkloosheid doormaken.

TABEL 4

VERDELING DER RECHTGEVENDE KINDEREN
EN VOLGENS DE SCHALEN VAN KINDERBIJSLAG VOLGENS

Kinder- bijslag- fonds nr.	SCHAAL (*)	0 j. tot 3 j.	3 j. tot 6 j.	6 j. tot 12 j.	12 j. tot 16 j.	16 j. tot 18 j.	STUDENTEN	
							18 j. tot 21 j.	21 j. tot 25 j.
79	A	467	363	653	418	187	249	186
	B			1	2	1	1	2
	C	8	9	25	12	4	5	4
	D	6	9	8	16	3	4	4
	E						1	
	F	1		10	9	1	5	2
	G	4	8	21	11	11	10	7
	H			2	1		1	3
	I	2	2	7	4	1	3	1
	J	4		15	6	3	7	5
	TOT.		492	391	742	479	211	286
BK.1	A	624	671	1.590	1.030	479	380	113
	B		3	5	7	6	5	
	C	3		3	1	1		
	D	200	233	607	379	164	128	40
	E	1	1	8	8	6	7	3
	F	8	6	26	23	12	6	4
	G	86	122	315	294	170	115	30
	H	1	1	5	10	13	8	2
	I	10	10	31	39	17	13	3
	J	4	7	34	44	29	17	12
	TOT.		937	1.054	2.624	1.835	897	679
BK.4	A	42	56	166	119	70	56	13
	B			2	1	4	2	2
	C							
	D	1	3	3	1	3	2	2
	E		1	1	1			
	F			2	3	3		
	G	7	3	9	11	5	4	1
	H	1	1	2		1		
	I	1	1	5	2	7	2	1
	J		1	6	6	6	5	1
	TOT.		52	66	196	144	99	71

(*)

A: art. 40 - werknemers verbonden door een arbeidsovereenkomst.

B: art. 40 - wezen.

C: art. 40 - volledig werklozen van minder dan 6 maanden.

D: art. 40 - volledig werklozen van meer dan 6 maanden.

E: art. 40 - gepensioneerden.

**PER KINDERBIJSLAGFONDS, PER LEEFTIJDGROEP
WELKE ZIJ KINDERBIJSLAG GENOTEN OP 31 DECEMBER 2002**

LEERLINGEN		WERKZOEK. (**)	GEHANDICAPTEN		TOTAAL DER KINDEREN
18 j. tot 21 j.	21 j. tot 25 j.	18 j. tot 25 j.	18 j. tot 21 j.	+ 25 j.	
3	4	86	3		2.619
		2	1		10
		1			68
		1			51
				1	2
		3			31
		4			76
		1			8
		1			21
	1	2		12	55
3	5	101	4	13	2.941
5		56	14	3	4.965
				14	40
					8
		26	3	6	1.786
		1		39	74
		1		3	89
5		22	5		1.164
		1			41
		6	1	2	132
		10	1	182	340
10		123	24	249	8.639
2		18	2		544
			1		12
		1			16
		1		1	5
					8
					40
					5
1		1		2	23
		2		13	40
3		23	3	16	693

(*)

F: art. 40 - invaliden.

G: art. 42bis - volledig werklozen van meer dan 6 maanden.

H: art. 42bis - gepensioneerden.

I : art. 50ter - invaliden.

J: art. 50bis - wezen.

(**) Het gaat om de rechtgevendende kinderen die de wachttijd inzake werkloosheid doormaken.

TABEL 4

VERDELING DER RECHTGEVENDE KINDEREN
EN VOLGENS DE SCHALEN VAN KINDERBIJSLAG VOLGENS

Kinder- bijslag- fonds nr.	SCHAAL (*)	0 j. tot 3 j.	3 j. tot 6 j.	6 j. tot 12 j.	12 j. tot 16 j.	16 j. tot 18 j.	STUDENTEN	
							18 j. tot 21 j.	21 j. tot 25 j.
TOTAAL VAN DE KINDER- BIJSLAG- FONDSEN	A	189.750	190.469	375.203	228.589	102.372	103.181	43.894
	B	71	200	1.123	1.331	805	784	353
	C	4.371	3.728	6.398	3.429	1.642	1.398	636
	D	8.399	8.283	15.864	9.670	4.692	4.753	2.643
	E	146	207	937	1.209	833	1.117	786
	F	2.553	2.713	7.115	6.215	3.273	3.253	1.470
	G	15.236	16.982	38.394	27.815	13.548	11.144	4.342
	H	148	262	1.008	1.394	972	1.167	720
	I	2.953	4.022	11.512	10.993	6.311	5.241	2.144
	J	356	1.136	5.156	6.521	4.271	4.706	2.852
	TOT.		223.983	228.002	462.710	297.166	138.719	136.744
RKW + AUTONOMEN	A	15.960	15.181	30.332	22.813	11.295	10.662	4.129
	B	8	38	192	271	168	157	64
	C	1.794	1.275	2.007	1.214	470	386	128
	D	4.205	4.007	6.509	3.643	1.433	1.052	400
	E	79	79	258	281	176	205	133
	F	431	511	1.266	1.097	556	402	179
	G	11.502	12.392	22.039	12.216	4.872	2.976	1.048
	H	65	102	242	275	172	157	85
	I	1.595	1.885	4.432	3.755	1.899	1.283	431
	J	69	256	1.123	1.478	898	865	428
	TOT.		35.708	35.726	68.400	47.043	21.939	18.145
TOTAAL NATIONALE VERDELING	A	205.710	205.650	405.535	251.402	113.667	113.843	48.023
	B	79	238	1.315	1.602	973	941	417
	C	6.165	5.003	8.405	4.643	2.112	1.784	764
	D	12.604	12.290	22.373	13.313	6.125	5.805	3.043
	E	225	286	1.195	1.490	1.009	1.322	919
	F	2.984	3.224	8.381	7.312	3.829	3.655	1.649
	G	26.738	29.374	60.433	40.031	18.420	14.120	5.390
	H	213	364	1.250	1.669	1.144	1.324	805
	I	4.548	5.907	15.944	14.748	8.210	6.524	2.575
	J	425	1.392	6.279	7.999	5.169	5.571	3.280
	TOT.		259.691	263.728	531.110	344.209	160.658	154.889

(*)

A: art. 40 - werknemers verbonden door een arbeidsovereenkomst.

B: art. 40 - wezen.

C: art. 40 - volledig werklozen van minder dan 6 maanden.

D: art. 40 - volledig werklozen van meer dan 6 maanden.

E: art. 40 - gepensioneerden.

**PER KINDERBIJSLAGFONDS, PER LEEFTIJDGROEP
WELKE ZIJ KINDERBIJSLAG GENOTEN OP 31 DECEMBER 2002**

LEERLINGEN		WERKZOEK. (**)	GEHANDICAPTEN		TOTAAL DER KINDEREN
18 j. tot 21 j.	21 j. tot 25 j.	18 j. tot 25 j.	18 j. tot 21 j.	+ 25 j.	
1.683	190	19.707	1.731	351	1.257.120
26	3	242	37	470	5.445
28		362	31	28	22.051
122	18	1.444	146	395	56.429
18	3	356	32	2.650	8.294
78	12	1.053	138	410	28.283
352	42	3.779	537	67	132.238
15	4	498	60	213	6.461
186	26	1.865	319	634	46.206
162	33	1.580	188	11.347	38.308
2.670	331	30.886	3.219	16.565	1.600.835
165	16	1.397	193	13	112.156
7		43	3	90	1.041
9	1	74	7	3	7.368
30	4	268	37	27	21.615
2		79	9	340	1.641
14		107	73	53	4.689
110	19	704	137	6	68.021
5	2	60	12	8	1.185
52	2	335	133	62	15.864
24	8	217	57	2.018	7.441
418	52	3.284	661	2.620	241.021
1.848	206	21.104	1.924	364	1.369.276
33	3	285	40	560	6.486
37	1	436	38	31	29.419
152	22	1.712	183	422	78.044
20	3	435	41	2.990	9.935
92	12	1.160	211	463	32.972
462	61	4.483	674	73	200.259
20	6	558	72	221	7.646
238	28	2.200	452	696	62.070
186	41	1.797	245	13.365	45.749
3.088	383	34.170	3.880	19.185	1.841.856

(*)

F: art. 40 - invaliden.

G: art. 42bis - volledig werklozen van meer dan 6 maanden.

H: art. 42bis - gepensioneerden.

I : art. 50ter - invaliden.

J: art. 50bis - wezen.

TABEL 5

**AANTAL KINDEREN DIE EEN BIJKOMENDE BIJSLAG
VOOR GEHANDICAPTEN GENOTEN OP 31 DECEMBER 2002**

Kinderbijslagfonds nr.	Gehandicapten met bijkomende bijslag	Totaal rechtgevende kinderen	Relatief aantal gehandicapten met bijkomende bijslag
1	246	15.524	1,58%
2	1.811	127.251	1,42%
3	1.031	81.143	1,27%
9	463	32.218	1,44%
10	478	31.881	1,50%
13	1.117	112.716	0,99%
14	882	71.255	1,24%
17	401	36.892	1,09%
19	2.909	240.520	1,21%
22	98	6.284	1,56%
24	270	20.022	1,35%
32	1.522	123.902	1,23%
34	400	28.200	1,42%
35	903	71.653	1,26%
36	77	7.263	1,06%
39	3.294	282.115	1,17%
41	801	68.215	1,17%
43	1.710	158.341	1,08%
47	78	8.477	0,92%
53	293	23.566	1,24%
62	56	3.251	1,72%
70	177	12.580	1,41%
77	154	12.044	1,28%
78	192	13.249	1,45%
79	16	2.941	0,54%
BK.1	127	8.639	1,47%
BK.4	14	693	2,02%
Totaal kinderbijslagfondsen	19.520	1.600.835	1,22%
RKW	4.465	241.021	1,85%
Totaal nationale verdeling	23.985	1.841.856	1,30%

TABEL 6

GEBOORTEN WAARVOOR EEN KRAAMGELD WERD TOEGEKEND IN DE LOOP VAN HET JAAR 2002

Kinderbijslagfonds nr.	Eerste geboorten	Tweede geboorten en volgende	TOTALEN
1	325	420	745
2	2.762	2.978	5.740
3	1.943	1.765	3.708
9	468	561	1.029
10	454	531	985
13	2.462	2.439	4.901
14	1.366	1.360	2.726
17	953	833	1.786
19	5.442	5.711	11.153
22	101	113	214
24	375	410	785
32	3.778	3.332	7.110
34	863	662	1.525
35	1.816	1.822	3.638
36	130	124	254
39	7.339	6.753	14.092
41	1.763	1.742	3.505
43	4.632	4.008	8.640
47	197	172	369
53	742	573	1.315
62	52	63	115
70	191	195	386
77	302	283	585
78	321	270	591
79	80	68	148
BK.1	157	120	277
BK.4	7	7	14
Totaal fondsen	39.021	37.315	76.336
RKW	6.576	6.749	13.325
Totaal nationale verdeling	45.597	44.064	89.661

TABEL 7

ADOPTIES WAARVOOR EEN ADOPTIEPREMIE WERD TOEGEKEND IN DE LOOP VAN HET JAAR 2002

Kinderbijslagfonds nr.	Eerste rang	Tweede rang en volgende	TOTALEN
1	2	2	4
2	13	11	24
3	5	8	13
9	6	2	8
10	13		13
13	25	19	44
14	11	4	15
17	6	7	13
19	31	23	54
22			
24	1	3	4
32	21	9	30
34	1	4	5
35	6	4	10
36	4	1	5
39	47	42	89
41	7	2	9
43	15	13	28
47	1		1
53	3	3	6
62			
70	4		4
77			
78			
79		1	1
BK.1			
BK.4			
Totaal fondsen	222	158	380
RKW	27	5	32
Totaal nationale verdeling	249	163	412